

Lietuvos pramonės eksporto konkurencingumo vertinimas

Straipsnyje analizuojamas ir vertinamas Lietuvos pramonės eksporto konkurencingumas siekiant pateikti pramonės eksporto politikos rekomendacijas. Nagrinėjant tarptautines prekybos teorijas išskiriami eksporto konkurencingumą lemiantys veiksniai, kuriais remiantis empiriniam Lietuvos pramonės eksporto konkurencingumo tyrimui pasirenkamas pastovių rinkos dalių analizės (angl. *constant market share analysis*) metodas. Atsižvelgiant į tyrimo rezultatus galima teigti, kad Lietuvos pramonės eksporto konkurencingumas visą nagrinėjamą laikotarpį didėjo, tačiau rekomenduojama keisti pramonės eksporto politiką, perorientuojant pramonę į vidutinio ir aukšto technologinio intensyvumo produktų gamybą.

Raktiniai žodžiai: konkurencingumas, pramonės eksporto konkurencingumas, tarptautinė prekyba, eksporto politika.

This paper analyzes and evaluates Lithuanian industry export competitiveness in order to provide the industry's export policy recommendations. Analysis of international trade theories identifies determinants of export competitiveness. On the basis of revealed factors constant market share analysis (CMSA) method is selected for empirical study of Lithuanian industry export competitiveness. Given the research results can be stated, that Lithuanian industry export competitiveness was increasing in the period analyzed, but it is recommended to change the industry's export policy by reorienting industry to production of medium and high technological intensity.

Keywords: competitiveness, industry export competitiveness, foreign trade, export policy.

JEL Classifications: F13/F14/F15/F41/F43/P0.

Įvadas

Lietuvos ekonomikos raidoje, po nepriklausomybės atgavimo, pastebimas staigus ekonomikos smukimas. Jo pagrindinės priežastys susijusios su sumažėjusia paklausa Rytų rinkose, į kurias buvo nukreipta didžiausia Lietuvos eksportuojamos produkcijos dalis bei vidinės

paklausos mažėjimu, dėl šalies gyventojų realiųjų pajamų kritimo. Dar vieną šoką Lietuvos ekonomikos sistemai sukėlė 1998 m. Rusijos ekonominės krizės padariniai. Ir tik nuo 2000 m. Lietuvoje stebimas stabilus ekonomikos augimas, kurį pirmiausia lėmė augantis eksportas. 2008 m. ekonomikos krizė, po kurios šiuo metu atsigauna Lietuvos ir pasaulio ekonomikos, ne tik pakeitė pasaulinės ekonomikos ir konkurencijos

Artūras GREBLIAUSKAS – socialinių mokslų daktaras, Vytauto Didžiojo universiteto, Viešojo administravimo katedros profesorius. Adresas: S. Daukanto g. 28, Kaunas, Lietuva; tel.: 00 370 37 327856; faks.: 00 370 37 327857; el. paštas: agrebliauskas@gmail.com.

Modestas STONYS – Vilniaus universiteto, ekonomikos fakulteto, magistro studijų, ekonominės analizės ir planavimo studijų programos studentas. El. paštas: stonys.modestas@gmail.com.

padėti, bet ir parodė, kad daugelyje šalių augimo šaltiniai neužtikrina tvaraus ūkio augimo (Europos komisija, 2012). Vienas iš svarbiausių Lietuvos ekonomikos vystymosi ir augimo veiksnių minėtais laikotarpiais ir po 2008 - 2009 m. pasaulinės ekonomikos krizės išlieka pramonės gaminių eksportas, o Lietuvos eksporto konkurencingumo tema plačiai nagrinėjama Lietuvos mokslinėje literatūroje (Vilpišauskas, 2004; Čiburienė, Zaharieva, 2006; Meilienė, Snieška, 2010; Miliauskas, Kalendienė, 2011; Jatuliavičienė, 2009; Sabonienė, 2009, 2011; Bruneckienė, Paltanavičienė; 2012). Turint omenyje Lietuvos ekonomikos atvirumą, integraciją ir jos priklausomybę nuo pasaulio ūkio rezultatų, kurie sąlygoja užsienio paklausos pokyčius, būtina nuolatos atnaujinti Lietuvos eksporto konkurencingumo vertinimą siekiant formuoti efektyvią šalies eksporto politiką. Straipsniu siekiama spręsti pramonės eksporto analizės rezultatų ir eksporto politikos priemonių ir instrumentų laiko nesuderinamumo **problema** (angl. *time inconsistency*).

Straipsnio objektas: Lietuvos pramonės eksporto konkurencingumas.

Tikslas: įvertinti Lietuvos pramonės eksporto konkurencingumą 1999 - 2011 metais ir pateikti pramonės eksporto politikos rekomendacijas. Straipsnio tikslas sąlygoja tokius **uždavinius:**

1. išnagrinėti eksporto konkurencingumo teorinius aspektus tiek, kiek tai reikalinga empiriniam tyrimui atlikti;
2. atlikti Lietuvos pramonės eksporto konkurencingumo analizę ir vertinimą;
3. pasiūlyti Lietuvos pramonės eksporto konkurencingumo politikos skatinimo priemones.

Keliami uždaviniai formavo straipsnio struktūrą. Pirmojoje dalyje, nagrinėjant eksporto konkurencingumo teorinius

aspektus, mokslinės abstrakcijos pagalba analizuojamos ekonominės sistemos vystymosi sąlygos, o mokslinės literatūros analizė atskleidžia konkurencingumo vertinimo lygius bei ekonomikos vystymosi ir eksporto rezultatų sąsają. Atsižvelgiant į atliktas analizes ir išnagrinėjus tarptautines prekybos teorijas, mokslinės sintezės metu išskiriami pramonės eksporto konkurencingumą įvertinti leidžiantys veiksniai: šalies produktų specializacija, kuri paremta natūraliais ir/ar įgytais pranašumais, atspindinti masto ekonomijos vystymą; šalies ir prekybos partnerių technologijų ir gamybos veiksnių (resursų) lygiai, kurie gali būti natūralūs ir/ar įgyti ar galimi įgyti pranašumai; bei prieš tai išvardintų veiksnių nulemta eksporto struktūra. Antrojoje straipsnio dalyje pateikiama tyrimo metodologija ir atliekamas Lietuvos eksporto konkurencingumo empirinis tyrimas. Tyrimui naudojamas CMSA (angl. *constant marker share analysis*) modelis, rinkos ir produktų specializacijos skaičiavimai ir pramonės struktūros analizė pagal makroekonomikos kategorijų klasifikatorių. Skaičiavimams naudojami duomenys iš Eurostat, Comtrade ir Lietuvos statistikos departamento duomenų bazių. Remiantis jų rezultatais, paskutinėje straipsnio dalyje pateikiamos rekomendacijos Lietuvos pramonės eksporto politikai.

Eksporto konkurencingumo teoriniai aspektai

Lietuvos ekonomika, kaip ir bet kuris objektas su savo turiniu ir forma, gali būti nagrinėjamas kaip iš dalių sudaryta visuma, todėl jos vystymuisi galioja sistemos augimo prielaidos. Ekonominė sistema apibūdinama kaip „integruota visuma motyvuotų ekonomikos subjektų,

susietų tarpusavio priklausomybės ryšiais ir sutvarkyti veikiančių konkrečioje makroekonominėje aplinkoje“ (Lydeka, 2001). Sistemos vystymuisi būtini ryšiai su aplinka, kurie ekonomikos sistemos atveju įvardijami kaip prekybos ryšiai. Esant galimybei šalies ūkyje pagamintą produkciją eksportuoti, ekonomikos sistemos subjektai suinteresuoti siekti masto ekonomijos ir produktyvumo. Autarkijos atveju (ekonomikos sistemai esant uždarai) galimas tik turto persiskirstymas ūkio viduje, kuris nelemia šalies ekonomikos augimo. Anot R. Čiegio (2006), D’Avenant teigė, kad tauta netampa turtingesnė prekiaudama tik šalies viduje, nes tokiu atveju vyksta tik santykinis pavienių individų turto kiekio pasikeitimas. O užsienio prekyba lemia grynąjį šalies turto padidėjimą. Ekonomikos sistemos ryšių su aplinka ir tarptautinės prekybos sąsają atskleidžia ir šalies ekonomikos atvirumo lygio (EAL) rodiklis, kurį, anot G. Nausėdos (2002), geriausiai atspindi prekių ir paslaugų eksporto bei importo aritmetinis vidurkis, padalintas iš nominalaus bendrojo vidaus produkto (BVP). Lietuvos EAL 1999 - 2011 m. išaugo nuo 34 % iki 71 %. Tai rodo, kad Lietuvos ekonomika labai atvira ir jos atvirumas didėja. Taip pat tai reiškia, kad didėja Lietuvos prekių mainų, su kitomis rinkos sistemoje veikiančiomis valstybėmis, mastas.

Prekių gamyba ir mainai dažniausiai laikomi paprasčiausia rinkos sistemos charakteristika. Net ir labiausiai išvystyti rinkos sistemai būdingas šis paprasčiausias elementas, kurio pagrindu susiformavo šiuolaikiška sudėtinga ūkinė organizacija. Prekių gamyba ir mainai yra reali ekonominės sistemos charakteristika, universalus ir visuotinas supratimas apie rinkos sistemą (Lydeka, 2001). Todėl nagrinėjant šalių ekonominių sistemų prekių mainus, veikiamus globalizacijos proceso, kalbame

apie tarptautinę prekybą, kuri mokslinėje literatūroje minima kaip vienas iš svarbiausių arba būtinų veiksnių atviros ekonomikos tvariam augimui (Sabonienė, 2009, 2011; Rudzkiš, Kvedaras, 2003; Meilienė, Snieška, 2010; Jatuliavičienė, 2009, Ramanauskas, 2011).

Tarptautinė prekyba glaudžiai susijusi su šalies konkurencingumo sąvoka. Gebėjimas sėkmingai prekiauti pasaulio rinkose – gaminti ir eksportuoti kitų šalių vartotojų poreikius atitinkančias prekes ir paslaugas, tokiu būdu užtikrinant aukštas ir tvarias pajamas, arba, dar platesne prasme, regiono gebėjimas užtikrinti santykinai aukštas pajamas ir užimtumo lygį veikiant išorės konkurencijai yra suprantamas kaip ūkio konkurencingumas (Europos Komisija, 1999). G. Miliauskas ir J. Kalendienė (2011) pastebi, kad Europos Komisijos pateiktas apibrėžimas atrodo lyg anksčiau JAV prezidento patarėjų pramonės konkurencingumo klausimais komisijos (1985) ir EBPO (1992) pasiūlytų šalies konkurencingumo apibrėžimų plėtotė. Komisija teigia, kad šaliai konkurencingumas yra lygis, kuriuo ji, teisingos ir laisvos rinkos sąlygomis, gamina prekes ir paslaugas, kurios susiduria su tarptautinių rinkų išbandymais, tuo pačiu metu palaikydama ir didindama gyventojų realiąsias pajamas. EBPO pasiūlė beveik identišką tarptautinio konkurencingumo apibrėžimą: gebėjimas gaminti prekes ir paslaugas, kurios susiduria su tarptautinių rinkų išbandymais, tuo pačiu metu palaikant ir didinant vietos realiąsias pajamas. Europos Komisijos 2010 metais išleistoje penktojoje ekonominės, socialinės ir teritorinės sanglaudos ataskaitoje „Investuok į Europos ateitį“ lyg atkartojant konkurencingumo apibrėžimą rašoma, jog regiono BVP augimą lemia prekių ir paslaugų, kuriuos regionas gamina išorinėms ir vidinėms rinkoms, pridėtinė vertė. Šalies

konkurencingumo apibrėžimai pagrindžia prielaidą, kad šalies ekonomikos vystymasis ir gyventojų gerovė tiesiogiai sietini su šalies eksporto generuojama nauda. Tačiau siekiant suvokti eksporto konkurencingumo sąvokos esmę ir išsiaiškinti jo vietą tarp kitų konkurencingumo lygių (pavyzdžiui šalies konkurencingumo), toliau nagrinėjama konkurencingumo samprata.

Konkurencijos atsiradimą sąlygoja savanaudiškumas, kuris Z. Lydekos (2001) išskiriamas kaip natūralus ir neatsiejamas sistemos subjekto veiklos stimulus. Racionalus konkurencingumo siekimas, kaip tikslas, būdingas žmogui, žmonių grupei, įmonei, įmonių grupei, regionui, valstybei, kaip tarptautinės teisės subjektui, valstybių grupei ir t. t. (Grebliauskas, Ramanauskas, 2007). Panašus konkurencinio pranašumo siekimo išskaidymas skirtingiems sistemų lygiams sutinkamas ir ekonomikos terminų žodyno apibrėžime: „Konkurencingumas – asmens, produkto, įmonės, šakos ar šalies pajėgumas konkuruoti rinkoje“ (Vainienė, 2005). O V. Navickas ir A. Malakauskaitė (2010) konkurencingumą skirsto į lygmenis: makro (šalies ekonomika), mezo (regiono, ūkio šakos ekonomika) ir mikro (įmonės ekonomika). A. Grebliauskas ir G. Ramanauskas (2007) papildomai išskiria mega-lygio konkurencingumą, o D. Jurevičienė ir A. Komarova (2010) siūlo skirti ir darbuotojų konkurencingumą, kurį lemia vidinė ir išorinė kompetencija, teigdamos, kad nuo darbuotojų konkurencingumo priklauso tiek produkto, tiek įmonės konkurencingumas, todėl tai veiksnyms lemiantis mikro-lygio gebėjimą konkuruoti. Kadangi skiriasi konkurencingumo subjektai, nevienodos yra ir jo analizės kryptys, o tai lemia mokslinėje literatūroje sutinkamų konkurencingumo sąvokos interpretacijų gausą. Anot V. Navicko ir A. Malakauskaitės (2010),

konkurencingumo vertinimo metodikos yra skirtingos savo aprėptimi ir paskirtimi, tačiau turi esminį bendrą bruožą – „jos leidžia nustatyti vertinamo objekto santykinę poziciją kitų analogiškų (tos pačios rūšies) objektų atžvilgiu, remiantis sukurta vertinimo kriterijų ir rodiklių sistema“. Iš to seka, kad konkurencingumas išreiškia reliatyvią įmonės, ūkio šakos, regiono, šalies ar šalių grupės poziciją kitų įmonių, ūkio šakų, regionų, šalių ar šalių grupių atžvilgiu. Įmonės konkurencingumas nelyginamas su šalies konkurencingumu, šakos su regiono ir pan. Tačiau galimas aukštesnio lygio konkurencingumo vertinimas atsižvelgiant į žemesnių lygių rezultatus: „Įmonė, pateikdama rinkai prekę ar produktą, neišvengiamai veikia šakos konkurencingumą, o šis daro įtaką bendram šalies ūkio konkurencingumui“ (Anuškevičiūtė, 2004). O A. M. Šniukienės ir N. K. Paliulio (2011) darbe, remiantis M. Reniewicz, teigiama, kad tik šitoks ryšys ir tegali egzistuoti, t. y. negalima sakyti, kad aukštesnio lygio konkurencingumas (pvz., makro-lygio) daro žemesnį lygį (pvz., mezo-lygį) konkurencingesnį. Mikro-lygis turėtų būti laikomas ekonomikos gerovės pagrindu, nes vertybės yra kuriamos būtent mikro-lygyje ir nuo ekonomikos subjektų sugebėjimų priklauso gaminamų prekių ir paslaugų gamybos efektyvumas (Grebliauskas, Ramanauskas, 2007). Taigi, straipsnyje pasirinktas nagrinėti pramonės eksporto konkurencingumas yra suprantamas kaip mezo-lygio konkurencingumas ir gali būti vertinamas atsižvelgiant į mikro-lygio rezultatus. Taip pat jis yra vienas iš šalies konkurencingumą lemiančių veiksnių, todėl dar kartą patvirtinama teigiama eksporto rezultatų įtaka Lietuvos ekonomikos sistemos augimui ir vystymuisi.

Lietuvos ekonomikos atvirumo ir integracijos lygiai lemia tai, kad Lietuvos

eksporto konkurencingumas turi būti nagrinėjamas globaliu mastu. A. Liučvaitienės ir K. Paleckio (2011) teigimu, globalizacijos procesą atspindi pastovus pasiūlos augimas, sąlygojamas globaliniu mastu dirbančių prekių tiekėjų ir tarptautinio darbo pasidalijimo. O didėjant globaliu mastu dirbančių tiekėjų skaičiumi, gausėja ir globaliai veikiančių vartotojų bei pardavimo tarpininkų. Todėl konkurencijos globalizaciją ir konkurencinio pranašumo įgijimą ir išlaikymą taip pat sąlygoja ir paklausos homogenizacija. Šie procesai atspindi tarptautinės prekybos teorijose, kurių analizė leidžia išskirti veiksnius, kurie daro įtaką tarptautinės prekybos pokyčiams, todėl gali padėti įvertinti šalies eksporto konkurencingumą.

Eksporto konkurencingumą lemiantys veiksniai. Tarptautinės prekybos teorijos skirstomos į: klasikines, gamybos veiksnių santykio ir naująją prekybos teoriją. Klasikinės teorijos nurodo, kad šalies gamybos mastas, tuo pačiu ir galimas eksportuoti produkcijos kiekis, yra didžiausias jei šalis specializuojasi gaminti produkciją, turinčią natūralų arba įgytą pranašumą. Svarbiausios gamybos veiksnių santykio teorijos prielaidos sako, kad: egzistuoja skirtingas atskirų prekių veiksnių intensyvumas (viena prekė imli darbui, kita – kapitalui); skirtingas atskirų šalių veiksnių gausumas. Mokslininkų nuomone, gamybos veiksnių kainų skirtumus atskirose šalyse galima paaiškinti darbo ir žemės santykio arba darbo ir kapitalo santykio skirtumais. Esant darbo išteklių pertekliui, palyginti su žeme ir kapitalu, darbo kaina yra maža, o kapitalo ir žemės – aukšta. Taigi gamybos veiksnių vertė gali skatinti šalį vystyti gamybą ir eksportą tos produkcijos, kurios gamyboje naudojami pertekliniai ir kartu pigesni veiksniai. Tačiau įrodyta, kad gamybos veiksnių santykio teorijos: Hecker-

Ohlin teorema, kuri paaiškina tarptautinio darbo pasidalijimo priežastis ir tarptautinės prekybos kryptis, ir Hecker-Ohlin-Samuelson, arba gamybos veiksnių kainų išlyginimo, teorema, kuri paaiškina tarptautinės prekybos poveikį gamybos veiksnių kainoms, yra praktiškai nepritaikomos (Bernatonytė, 2007). Nepaisant to, kad teorijos nebegali universaliai paaiškinti visų tarptautinės prekybos pokyčių, specializacija dėl natūralių ir/ar įgytų pranašumų turi svarios įtakos atskiruose sektoriuose, todėl į ją būtina atsižvelgti vertinant eksporto konkurencingumą. Naujoji prekybos teorija, suformuluota P. Krugman (1979), leidžia paaiškinti šakinės prekybos struktūrą. Ji tapo aktuali, nes šiandien ta pati šalis panašias prekes ir eksportuoja, ir importuoja. Tą lemia tarp šalių supanašėjęs technologijų lygis ir apsirūpinimas gamybos veiksniais. Į abu paminėtuosius veiksnius, tapusius naujosios prekybos teorijos sąlygomis, būtina atkreipti dėmesį vertinant eksporto konkurencingumą. P. Krugman (1979) darė prielaidą, kad vartotojų gerovė dėl tarptautinės prekybos didėja, nes didėja prekių įvairovė. Lietuvos banko apžvalgoje (2010) teigiama, kad pasak P. Krugman, jeigu prekybą iš esmės kuria masto ekonomija, tai daugiausia produkcijos gaminantys ekonominiai regionai turėtų būti pelningesni, taigi, jie turėtų pritraukti dar daugiau gamybos. P. Krugman sukurtą teoriją gamybai taiko masto ekonomiją, o vartojimui – pirmenybę prekių įvairovei. Kadangi šalies eksportas paremtas gamyba, o prekių įvairovės teikiama naudą lemia importo struktūra, vertinant šalies eksporto konkurencingumą orientuojamasis į masto ekonomiją.

Nors naujoji prekybos teorija aiškina naujai susiformavusią šakinės prekybos tendenciją, jos pagrindą sudaro anksčiau vyravusios teorijos, todėl išskirtieji

veiksniai tarpusavyje glaudžiai susiję. Tai suteikia pagrindą sakyti, kad remiantis tarptautinės prekybos teorijų analize vertinant šalies eksporto konkurencingumą būtina atsižvelgti į: šalies produktų specializaciją, kuri paremta natūraliais ir/ar įgytais pranašumais (klasikinių tarptautinės prekybos teorijų pagrindas), o taip pat gali atspindėti masto ekonomijos vystymą (vieną iš pagrindinių naujosios prekybos teorijos veiksnių); šalies ir prekybos partnerių technologijų ir gamybos veiksnių (resursų) lygį, kurie gali būti natūralūs ir/ar įgyti ar galimi įgyti pranašumai. Išvardintieji veiksniai nulemia šalies eksporto struktūrą, o teorijose naudojami prekybos tendencijoms paaiškinti. Tačiau, nors pramonės eksporto konkurencingumo vertinimui pakanka atskleisti Lietuvos eksporto struktūrą ir eksporto srautų pokyčius, rekomendacijų eksporto politikai teikimui būtina nustatyti, kokia struktūra generuotų kuo didesnę iš eksporto gaunamą naudą. Tik tokia eksporto politika būtų efektyvi ir naudingiausia Lietuvos ūkio vystymuisi bei atsigavimui po ekonomikos nuosmukio. O kuo detalesnis struktūros išskaidymas ir gilesnis pramonės eksporto konkurencingumo pokyčių suvokimas, tuo tiksliau galima įvardyti, kurie veiksniai turėjo didžiausią įtaką eksporto pokyčiams, arba kurie iš jų turėtų būti veikiami, norint gauti kuo didesnę naudą iš pramonės eksporto. Svarbu, kad visi šie veiksniai, vertinami per paklausos sąlygų šalyse, į kurias eksportuojama produkcija, prizmę.

Empirinio tyrimo metodologija. Norint įvertinti šalies eksporto konkurencingumo rezultatus galima atsižvelgti į kaininį konkurencingumą (angl. *price competitiveness*) ir nekaininį konkurencingumą (angl. *non-price competitiveness*). Tačiau ankstesni tyrimai parodė, jog kaininiai veiksniai paaiškina tik nedidelę dalį Lietuvos

eksporto plėtros (Miliauskas, Kalendienė, 2011). Todėl darbe nagrinėjamas tik nekaininis eksporto konkurencingumas. Eksporto tendencijoms ir struktūrai analizuoti dažniausiai naudojami šie metodai ir indeksai: santykinis prekybos balanso indeksas (angl. *relative trade balance index*), atskleistojo lyginamojo pranašumo indeksas (angl. *revealed comparative advantage index* (RCA)) ir jo pagrindu sukurti indeksai – RSCA, Net Export RCA ir RCA*, eksporto konkurencingumo indeksas (angl. *export competitiveness index* (XC)), eksporto specializacijos indeksas (angl. *export specialization index* (ESI)), santykinų prekių importo ir eksporto augimo tempų indeksas (angl. *relative growth rates of merchandise exports and imports*), eksporto produktų dinamika (angl. *export product dynamics*), prekybos intensyvumo indeksas (angl. *trade intensity index*), vidaus pramonės prekyba (angl. *intraindustry trade*), eksporto diversifikacijos (koncentracijos) indeksas (angl. *export diversification (concentration) index*), eksporto panašumo indeksas (angl. *export similarity index*), prekybos papildomumo indeksas (angl. *trade complementarity index*) ir pastovių rinkos dalių analizė (angl. *constant market share analysis* (CMSA)).

Nagrinėjant teorinius šalies eksporto konkurencingumo aspektus išsiaiškinta, kad konkurencingumo vertinimo metodikos leidžia nustatyti vertinamo objekto santykinę poziciją kitų analogiškų (tos pačios rūšies) objektų atžvilgiu, remiantis sukurta vertinimo kriterijų ir rodiklių sistema. Santykinę šalies eksporto poziciją galima išreikšti kitos šalies ar šalių grupės eksporto atžvilgiu. Konkurencinį pranašumą rodo ne didesnis eksportuojamos produkcijos kiekis, o spartesnis eksporto augimo tempas, sąlygojantis didėjančią užimamą eksporto rinkos dalį.

Todėl eksporto rinkos dalies padidėjimas arba sumažėjimas laikomas šalies eksporto konkurencingumo indikatoriumi. Tačiau konkrečią konkurencingumo priežastį parodo šalies eksporto struktūra. Šalies eksporto rinkos dalis gali padidėti dėl joje veikiančių įmonių sugebėjimo konkuruoti produktyvumo lygiu nulemiančiu santykinai žemesnę produkcijos kainą, arba patenkinant kitus vartotojų reikalavimus produktui: kokybę, unikalumą ir kt. Tačiau bendroji eksporto rinkos dalis didėtų ir tuomet, jei Lietuvos eksportas būtų labiau orientuotas į sparčiau augančią tam tikro produkto ar atskiros šalies rinką. Tuomet rinkos dalis didėtų dėl spartesnio Lietuvos eksporto augimo, palyginus su bendroju pasirinktų prekybos partnerių grupės importo augimu. Bet tai nerodytų didesnio Lietuvos prekių konkurencingumo, o atspindėtų eksporto orientavimąsi į didesnę paklausą turinčius produktus ar rinkas – rodytų konkurencingesnę eksporto struktūrą. Tiek įvertinti ne struktūros nulemtus šalių eksporto augimo tempų skirtumus, tiek detalai ištirti eksporto struktūrą, kad būtų galima atsižvelgti į eksporto konkurencingumą lemiančius veiksnius, leidžia kompleksiausias iš anksčiau išvardintų pastovių rinkos dalių analizės metodas (CMSA).

CMSA metodas pateikia šalies eksporto rezultatų išskaidymą į keletą komponentų. Daroma prielaida, jog dalį jų lemia šalies eksportuojami produktai ir prekybos partnerės, kitą dalį veiksniai, apibūdinami kaip konkurencingumas. Tačiau jis nėra gretinamas su bendroju šalies eksporto konkurencingumu. Išsamus CMSA metodo aprašymas, jo taikymas vertinant eksporto augimą šalies lygiu, pateikiamas A. Chep-tea, G. Gaulier ir S. Zignago (2005) straipsnyje. CMSA paaiškindamas rinkos dalies pokyčius (bendrąjį efektą) išskiria du juos

lemiančius efektus: struktūros efektą ir konkurencingumo efektą. Struktūros efektas matuoja eksporto rinkos dalies pokytį įvykusį dėl šalies eksporto geografinio susiskaldymo ir sektorinės struktūros. Kitais žodžiais tariant, struktūros efektas rodo eksporto rinkos dalies pokytį, nulemtą to, kad tam tikras produktas ar rinka sudaro didesnę (mažesnę) dalį Lietuvos eksporte, lyginant su likusio pasaulio eksportu į pasirinktą šalį. Struktūrinis efektas toliau skaidomas į produkto, rinkos ir mišrų efektus. Produkto efektas matuoja kiek santykinė šalies eksportuojamų produktų specializacija atitinka sparčiausiai partnerių grupėje augančios produktų paklausos struktūrą. Rinkos efektas matuoja ar santykinė šalies eksporto rinkų specializacija nukreipta į dinamiškas prekybos partneres. Mišrus struktūros efektas atitinka eksporto rinkos dalies augimą dėl pradinės eksporto rinkos ir produkto struktūros. Konkurencingumo efektas atskleidžia šalies gebėjimą padidinti eksporto rinkos dalį nepriklausomai nuo eksporto struktūros. Kartais pastarasis vadinamas „grynuoju“ rinkos dalies efektu, nes apibūdina tiek kainos konkurencingumo, tiek nekaininio konkurencingumo pokyčius (Miliauskas, Kalendienė, 2011, Europos centrinis bankas, 2005).

Straipsnyje taikomas CMSA metodas, kuris taip pat naudojamas Europos centrinio banko (ECB) 2005 m. išleistame nereguliariųjų straipsnių serijos darbe „Competitiveness and export performance of Euro area“. Eksporto rinkos dalies pokytis tarp bet kurių dviejų periodų (bendrasis efektas) apskaičiuojamas skirtumu tarp Lietuvos eksporto augimo ir prekybos partnerių importo augimo sumos (1 formulė). Rinkos dalies pokytis, kuris atspindi šalies pramonės gebėjimą konkuruoti, išreiškiamas formule:

$$g_t^{LT} - g_t = \left[\sum_i \sum_j \left(\frac{I_{ijt-1}^{LT}}{I_{i-1}^{LT}} - \frac{I_{ijt-1}}{I_{i-1}} \right) g_{ijt} \right] + \left[\sum_i \sum_j \frac{I_{ijt-1}^{LT}}{I_{i-1}^{LT}} (g_{ijt}^{LT} - g_{ijt}) \right]; \quad (1)$$

Čia: g_t (g_t^{LT}) – bendrojo pasirinktų prekybos partnerių importo iš viso pasaulio

(Lietuvos) augimas, g_{ijt} (g_{ijt}^{LT}) – produkto i importo į partnerę (iš Lietuvos į partnerę) j augimas, I_{ij}^{LT} – produkto i importas iš Lietuvos į partnerę j , I^{LT} – bendrasis visų pasirinktų prekybos partnerių importas iš Lietuvos, I_{ij} – bendrasis produkto i importas į prekybos partnerę j , I – bendrasis pasirinktų prekybos partnerių importas.

Pirmuoju dėmeniu laužtiniuose skliaustuose apskaičiuojamas struktūrinis efektas, kuris susumuoja rinkos dalies padidėjimus ir praradimus, nulemtus santykinės eksporto rinkos ir produkto specializacijos. Atsižvelgiant į skaičiavimo metodą, jis turėtų būti teigiamas, ir teigiamai veiktų pramonės eksporto konkurencingumą, jei Lietuvos eksporto struktūra labiau orientuota į spartaus augimo produktus ir/arba rinkas nei jos konkurentai pagrindinėse eksporto rinkose. Tradiciniai tyrimai naudojo eksporto struktūrą esančią pradiniam analizuojamo periodo taške, todėl struktūros efektas būdavo nulemtas visų struktūros pokyčių, įvykusių per analizuojamą laikotarpį. Europos centrinio banko naudojamame CMSA modelyje, kuris taikomas ir šiame darbe, importo ir eksporto struktūra yra nuolatos perskaičiuojama. Todėl struktūros efektas gali būti išskirtas į produkto, rinkos ir liekamąjį mišrų struktūros efektus, kurie leidžia identifikuoti veiksnius lemiančius pramonės eksporto konkurencingumo

didėjimą arba mažėjimą. Produkto ir rinkos efektai skaičiuojami pagal žemiau pateikiamas formules:

$$\text{produkto efektas} = \sum_i \left(\frac{I_{it-1}^{LT}}{I_{i-1}^{LT}} - \frac{I_{it-1}}{I_{i-1}} \right) * g_{it}; \quad (2)$$

$$\text{rinkos efektas} = \sum_j \left(\frac{I_{jt-1}^{LT}}{I_{j-1}^{LT}} - \frac{I_{jt-1}}{I_{j-1}} \right) * g_{jt}; \quad (3)$$

Produkto efektas (2 formulė) atspindi eksporto pasikeitimus dėl eksportuojamų produktų struktūros. Jei Lietuva labiau specializuota į produktus, kurių paklausa užsienio rinkose auga greičiau, produkto efektas turėtų būti teigiamas ir atspindėtų dalį bendrosios eksporto rinkos dalies pokyčio. Rinkos efektas (3 formulė) susijęs su eksporto orientavimusi į konkrečias geografines rinkas. Rinkos efektas turėtų būti stipresnis, jei didesnė Lietuvos eksporto dalis orientuota į greičiau augančias rinkas. Mišrus struktūros efektas šiuo atveju apima produkto ir rinkos efektų sąveiką, kadangi neįmanoma visiškai izoliuoti produkto ir geografinės struktūros. Tradiciniuose skaičiavimuose šią sąsają turėtų apimti arba produkto arba struktūros efektas. ECB (2005) pasiūlytas sprendimas skaičiuoti mišrų struktūros efektą atskirai taikomas ir šiame tyrime.

Lietuvos pramonės eksporto rezultatų analizei, kuri leis įvertinti pramonės eksporto konkurencingumą, naudojami metiniai, nominaliajais verte išreikšti, prekių importo iš Lietuvos ir pasaulio į pasirinktas šalis duomenys nuo 1999 m. iki 2011 m. Eksportas išskaidomas į 12 sektorių, o vėliau suskirstomas pagal technologinį intensyvumą (gamybos procesui reikalingos technologijos lygį) į tris grupes: žemų technologijų, vidutinių technologijų ir aukštų technologijų. Naftos ir jos produktų prekybos duomenys neįtraukiami į analizę dėl: didelių naftos kainų svyravimų; mineraliniai

produktai (nafta ir jos produktai) sudaro didelę dalį Lietuvos eksporto (2011 m. mineralinis kuras, mineralinės alyvos ir jų distiliavimo produktai; bituminės medžiagos; mineraliniai vaškai sudarė 26,8 % viso Lietuvos eksporto). Be to, šis sektorius jautrus politinių sprendimų atžvilgiu ir priklauso nuo vienos šalyje veikiančios naftos perdirbimo įmonės. Skaičiavimai atlikti naudojant SITC rev.3 (Standard International Trade Classification) produktų klasifikaciją, dviejų skaitmenų kodo lygių.

Pramonės eksporto analizei pasirinkta 21 Lietuvos prekybos partnerė. Šalys atrinktos pagal kriterijų: bendras nominalus Lietuvos eksportas į šalį nuo 1999 m. iki 2011 m. turi sudaryti ne mažesnę nei 1 % dalį viso Lietuvos eksporto nagrinėjamu laikotarpiu. Atrankai naudoti Eurostat ComExt duomenų bazės pateikiami duomenys. Atrinktos 4 NVS šalys, 15 Europos šalių bei JAV ir Kanada, kurios toliau vadinamos „Kitos“. Eksportas į pasirinktas šalis sudaro 90,90 % bendrojo Lietuvos eksporto per 13 metų. 2011 m. Lietuva į šią šalių grupę eksportavo 91,92 % savo produkcijos. Kadangi į tyrimo imtį pateko ne tik Europos Sąjungos šalys, kurių duomenys pateikiami Eurostat duomenų bazėje, ir tyrimui naudojami Jungtinių tautų (angl. *United Nations* (UN)) Comtrade duomenų bazės duomenys, siekiant patikrinti šių dviejų duomenų bazių pateikiamų duomenų suderinamumą, šalių sąrašo atranka pakartota naudojant Comtrade duomenis. Comtrade pateikia šalių eksporto ir importo vertes JAV doleriais, o ComExt – eurai, todėl Comtrade duomenys konvertuojami į vertes eurai, naudojantis ECB pateikiamais vidutiniais metiniais euro ir dolerio valiutų kursais. Skaičiavimai patvirtino šalių sąrašą, o nedideli duomenų skirtumai leidžia teigti, jog ComExt ir Comtrade duomenys suderinami.

Atsižvelgiant į išskirtuosius veiksnius, leidžiančius įvertinti pramonės eksporto konkurencingumą, tyrime skaičiuojamos: santykinė eksporto specializacija ir santykinė importo specializacija. Taip pat, CMSA modelio tinkamumui pabrėžti, atliekama svertinės eksporto rinkos dalies analizė.

Remiantis aprašytais metodais, toliau atliekama empiriniam Lietuvos pramonės eksporto konkurencingumo tyrimui naudojamų skaičiavimų analizė. Analizuojami svertinės rinkos dalies, CMSA modelio ir santykinų specializacijų duomenys. Apibendrinant įvertinamas Lietuvos pramonės eksporto konkurencingumas ir pateikiamos Lietuvos pramonės eksporto politikos rekomendacijos.

Lietuvos eksporto konkurencingumo empirinis tyrimas

Lietuvos pramonės eksporto konkurencingumo vertinimui pasirinktas pastovių rinkos dalių (CMSA) metodas skaičiuoja Lietuvos eksporto rinkos dalies pokyčius nepriskiriant prekybos partnerėms svertinių koeficientų atspindinčių jų svarbą Lietuvos bendrajame eksporte. Prieš pradėdant analizuoti minėtojo modelio rezultatus aptariami svertinės rinkos dalies skaičiavimai ir trūkumai. Remiantis pastaruoju metodu galima teigti, kad Lietuvos bendrosios eksporto rinkos kitimas labiausiai priklauso nuo prekybos ryšių su Baltijos šalimis, taip pat nežymiai didėja Europos šalių įtaka. Svertinis koeficientas priklauso nuo pramonės produkcijos eksporto į konkrečią šalį dalies visame Lietuvos pramonės eksporte, todėl didžiausi svoriai tenka Rusijai, Latvijai, Vokietijai, Lenkijai, Jungtinei Karalystei ir Estijai. Eksportas į šias valstybes

sudaro apie 50 % viso Lietuvos pramonės eksporto. Nepaisant Rusijos, Vokietijos ir Jungtinės Karalystės rinkų svarbos iš Lietuvos išvežamoms prekėms, Lietuvos pramonės eksportas sudaro tik nedidelę dalį šių šalių bendrojo importo. Todėl eksporto srautų pokyčiai į šias šalis turi nedidelę įtaką modelio rezultatams palyginti su Baltijos šalimis (Latvija ir Estija). Pastarųjų bendrajame importe importas iš Lietuvos 2011 m. atitinkamai sudarė 14 % ir 8 %. Remiantis modelio rezultatais, Lietuvos eksporto rinka didėjo nuo 1999 m. iki 2009 m., atitinkamai nuo 0,008 % iki 0,028 % viso pasirinktų prekybos partnerių importo, o nuo 2010 m. pradėjo mažėti ir 2011 m. siekė 0,026 %. Atsižvelgiant į priimtas pradinės konkurencingumo vertinimo prielaidas, šios analizės rezultatai leistų teigti, kad Lietuvos pramonė buvo konkurencinga ir jos konkurencingumas nagrinėjamu laikotarpiu didėjo iki 2009 m., o po to ėmė mažėti. Tai lėmė orientavimasis į Baltijos šalių rinkas, kurių paklausa ekonomikos nuosmukio metu pastebimai sumažėjo, kas savo ruožtu sąlygojo bendrosios Lietuvos eksporto rinkos dalies mažėjimą. Tačiau dėl minėtų modelio trūkumų, svartinės eksporto rinkos dalies analizė yra nepakankama, o jos rezultatai gali būti klaidinantys. Todėl toliau pateikiama CMSA modelio, neįtraukiančio santykinių eksporto partnerių svorių, rezultatų analizė, kuri padeda išsiaiškinti, ne tik kurių prekybos partnerių paklausa labiausiai lemia Lietuvos pramonės sistemos rezultatus, bet ir produktų srautų tarp ūkio sistemų struktūrą ir jos įtaką bendrajam ekonomikos eksportui. Šis modelis leidžia įvertinti skirtumą tarp Lietuvos ir pasaulio eksporto į pasirinktas prekybos partneres augimo tempų. Lietuvos pramonės eksporto konkurencingumas, pasirinktoje prekybos partnerių grupėje, didėtų, jei

Lietuvos prekybos partnerių importas iš Lietuvos augtų sparčiau nei importas iš kitų šalių.

Pastovios rinkos dalies analizė (CMSA). Apskaičiuota nesvertinė Lietuvos eksporto rinkos dalis, kitaip nei svartinė rinkos dalis, didėjo visą tiriamą laikotarpį (1 lentelė). Remiantis CMSA modeliu, bendrasis efektas taip pat visą laiką buvo teigiamas, nors žymiai svyravo, o tai reiškia, kad Lietuvos eksportas (pasirinktų šalių importas iš Lietuvos) visais metais augo sparčiau nei pasaulio eksportas į pasirinktas šalis. Šie rezultatai leidžia teigti, kad Lietuvos pramonės eksporto konkurencingumas visą tiriamą laikotarpį didėjo. Remiantis 1 lentelės duomenimis Lietuvos ir pasaulio eksporto augimo skirtumai buvo didžiausi 2003 m., 2007 m. ir 2011 m. Pasaulio eksportas į pasirinktas šalis 2003 m. mažėjo, todėl Lietuvos rinkos dalis padidėjo daugiau, nei išaugo jos eksportas. Dėl to 2003 metais konkurencingumo efektas, kuris nėra gretinamas su bendruoju pramonės eksporto konkurencingumu, yra didžiausias per visą nagrinėjamą laikotarpį. Lietuvos eksporto struktūra lėmė mažesnę eksporto didėjimą 2000 m., 2009 m. ir 2010 m. Struktūros efekto išskaidyme į produkto, rinkos ir mišrų efektus matyti, kad Lietuvos eksporto rinkų orientacija labiausiai lemia pramonės eksporto konkurencingumo didėjimą, o eksportuojamų produktų įtaka rinkos dalies augimui dažniausiai neigiamą. Bendrojo efekto svyravimus labiau lemia konkurencingumo efektas, kurio svyravimai pastebimai didesni palyginti su struktūros efekto svyravimais. Verta pastebėti, kad 2011 m. Lietuvos pramonės eksporto į pasirinktas šalis augimas buvo daugiau nei 12 % punktų didesnis nei pasaulio eksporto augimas į pagrindines Lietuvos partneres, nors 2010 m. augimas skyrėsi

tik 2 % punktais. Tai rodo, kad Lietuvos pramonės eksporto struktūra ir prekių konkurencingumas yra palankūs eksporto konkurencingumo didėjimui pokrizinio laikotarpio sąlygomis. Pažymėtina, kad nė vienais analizuojamo laikotarpio metais Lietuvos eksporto rinkos dalis, bendroje 21 prekybos partnerės rinkoje, nemažėjo. Tačiau šis faktas dar nesuteikia pagrindo teigti, kad Lietuvos pramonės eksporto politika yra efektyvi. Tai patvirtinti bus galima tik tuo atveju, jei bus išsiaiškinta, kad Lietuvos pramonei nėra akivaizdžios galimybės gauti didesnę naudą iš eksporto. Visgi tiek struktūros, tiek konkurencingumo efektas yra priklausomi nuo

eksportuojamų produktų ir šalių, į kurias produktai eksportuojami, paklausos, todėl toliau detaliau analizuojami rinkos ir produkto efektai, siekiant išsiaiškinti pramonės eksporto konkurencingumo didėjimo bei didėjimo netolygumų priežastis ir potencialios naudos iš eksporto gavimo galimybes.

Rinkos efekto analizė. Bendroji eksporto rinkos dalis, atspindinti Lietuvos pramonės gebėjimą eksportuoti, didėtų ir tuomet, jei Lietuvos eksportas būtų labiau orientuotas į sparčiau augančių šalių rinkas. Tuomet rinkos dalis didėtų dėl spartesnio importo iš Lietuvos augimo palyginus su bendruoju pasirinktų prekybos

1 Lentelė

Pagrindiniai Constant Market Share Analysis (CMSA) rezultatai

Efektas (%)/Metai	2000	2001	2002	2003	2004	2005	2006	2007	2008	2009	2010	2011
Lietuvos eksporto dalis pasaulio eksporte į pasirinktas šalis	0,069	0,081	0,088	0,107	0,110	0,120	0,128	0,155	0,166	0,169	0,172	0,190
Lietuvos eksporto į pasirinktas šalis augimas (gLT)	29,04	16,59	7,75	16,00	8,81	18,00	16,84	26,49	6,40	-14,45	22,48	20,15
Pasaulio eksporto į pasirinktas šalis augimas (gP)	22,95	0,20	-1,48	-4,08	6,05	7,94	9,51	4,71	-0,88	-15,87	20,36	8,58
Bendras efektas (BE) BE = KE + SE = gLT - gP	6,09	16,39	9,23	20,08	2,75	10,07	7,33	21,78	7,27	1,43	2,12	11,57
Konkurencingumo efektas (KE)	10,10	11,06	5,08	15,19	0,62	5,89	0,17	13,59	1,69	3,63	4,16	6,99
Struktūros efektas (SE) SE = PE + RE + ME	-4,01	5,34	4,15	4,89	2,12	4,18	7,17	8,19	5,58	-2,20	-2,04	4,57
Produkto efektas (PE)	-1,66	2,30	1,45	0,60	-0,60	0,21	-0,40	-0,01	1,06	3,01	-2,91	0,31
Rinkos efektas (RE)	-2,73	4,80	3,22	5,06	3,83	4,32	8,33	8,99	3,92	-6,56	0,77	6,03
Mišrus struktūros efektas (ME)	0,38	-1,76	-0,52	-0,77	-1,10	-0,35	-0,77	-0,79	0,60	1,35	0,10	-1,77

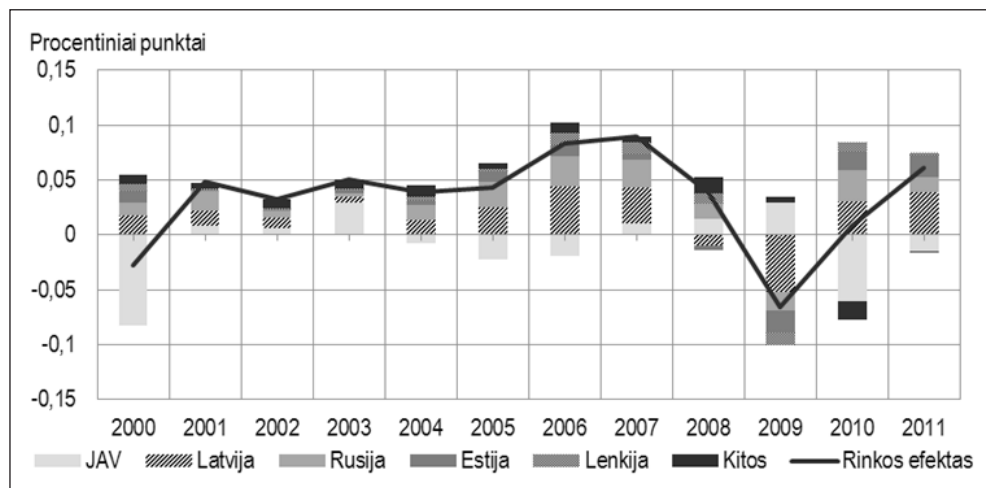
Šaltinis: autorių skaičiavimai.

partnerių grupės importu iš pasaulio. Rinkos efektas yra skirtumo tarp šalies dalies Lietuvos eksporte ir dalies pasaulio eksporte į pasirinktą 21 šalį sandauga su pasaulio eksporto į šalį augimu. Todėl, jei Lietuvos prekybos partnerė sudaro didesnę dalį pasaulio eksporte į pasirinktą 21 šalį, nei Lietuvos bendrajame eksporte, ir šalies importas auga, prekybos partnerės įtaka rinkos efektui yra neigiama. Tai reiškia, kad Lietuva nepasinaudoja galimybėmis arba nėra pajėgi eksportuoti į rinką, kuri importuoja santykinai didelę produkcijos dalį iš pasaulio. Tokia situacija turėtų neigiamą įtaką Lietuvos pramonės eksporto konkurencingumui.

Maža eksporto į JAV dalis Lietuvos bendrajame eksporte 2000 m., 2004 - 2006 m. ir 2010 m., 2011 m. lėmė šalies eksporto rinkos dalies mažėjimą, nes išvardintaisiais metais JAV importas iš pasaulio augo, todėl kartu augo ir šalių, eksportuojančių į JAV, rinkos dalis (1 pav.). Tačiau nesiorientavimas į JAV rinką lėmė santykinį Lietuvos eksporto rinkos dalies didėjimą 200 - 2003 m. ir 2007 - 2009 m., kuomet JAV

importas mažėjo. Dėl to mažėjo ir didelę dalį produkcijos į JAV eksportuojančių šalių rinkos dalis. Šis efektas ypač svarbus 2003 m. ir 2009 m., kai pasaulio eksportas į JAV mažėjo atitinkamai 11 % ir 14 %.

Lietuvos eksporte 1999 - 2011 m. didesnes dalis užima Rusija, Latvija, Estija ir Lenkija (atitinkamai vidutiniškai 11 % (2011 m. 17,5 %), 11 %, 4,8 % (2011 m. 6,5 %) ir 5,6 %). Rusijos importo iš pasaulio augimas 1999 - 2008 m. vidutiniškai siekė 25,7 %, o 2009 m. krito 33,6 %. Tačiau šios šalies importas iš Lietuvos 2009 m. nuosmukio metais mažėjo tik 3 %, todėl nepaisant didelio Rusijos svorio Lietuvos eksporte, jos paklausos kritimo įtaka rinkos efektui 2009 m. santykinai nebuvo didelė. Taip pat 18 % į šią šalį 2010 m. didėjęs eksportas prisidėjo prie Lietuvos eksporto rinkos augimo (1 pav.). Kita labai svarbi Lietuvos eksportui prekybos partnerė – Latvija. Lietuvos eksportas į šią šalį 2000 - 2007 m. vidutiniškai augo 27 %. Tuo pačiu laikotarpiu pasaulio eksportas – 18,6 %. Todėl visais metais prekybos ryšiai su šia šalimi didino Lietuvos eksporto rinkos dalį. Tačiau



1 pav. Rinkos efektas pagal šalis

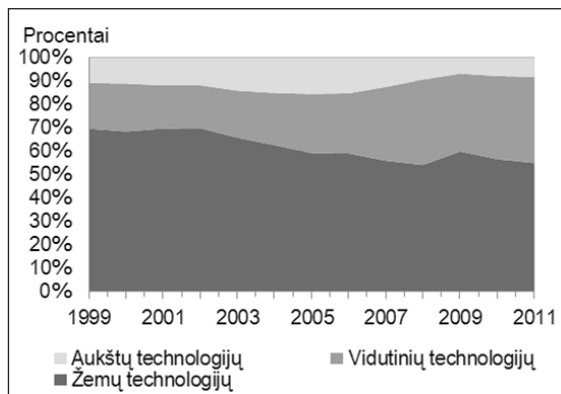
Šaltiniai: Eurostatas, Comtrad ir autorių skaičiavimai.

staigus Latvijos paklausos mažėjimas nuosmukio metais labiausiai lėmė Lietuvos eksporto mažėjimą (1 pav.). Jau 2008 m. Latvijos, kartu su Estija, importo mažėjimas darė neigiamą įtaką Lietuvos eksportui, bet, eksporto orientacija į Latvijos rinką padėjo skatinti Lietuvos eksportą 2010 m. ir 2011 m. Tas pats pasakytina ir apie orientaciją į Lenkijos bei Estijos rinkas.

Taigi iš rinkos efekto išskaidymo pagal šalis matyti, kad Lietuvos eksporto orientacija į smarkiau svyruojančias geografiškai artimas šalis (Rusiją, Latviją, Estiją, Lenkiją) leido eksportui sparčiau augti ekonomikos pakilimo laikotarpiu, nors lėmė didesnę augimo kryptį nuosmukio metu. Despecializacija JAV ir Kanados rinkose, kurią rodo mažesnė minėtųjų šalių dalis Lietuvos eksporte palyginti su pasaulio eksporte sudaroma dalimi, atvirkščiai, turėjo teigiamą poveikį Lietuvos eksporto rinkos daliai nuosmukio laikotarpiu (1 pav.). Lietuvos pramonės eksportas, išskyrus mineralinių produktų eksportą, 2007 m. augo 21,78 procentinio punkto greičiau nei pasaulio eksportas į pasirinktas šalis, o 2008 m. šis skirtumas, reprezentuojantis gebėjimą eksportuoti, sumažėjo iki 7,27 procentinių punktų (1 lentelę). Nors bendroji Lietuvos eksporto rinkos dalis didėjo 2009 m. bei 2010 m., būtent prekybos partnerių pasirinkimas turėjo ženklų neigiamą įtaką eksporto į pasirinktas šalis augimo greičių skirtumo sumažėjimui iki 1,43 procentinio punkto. Atsižvelgiant į visa tai galima teigti, kad dėl eksporto rinkų struktūros Lietuvos pramonė geba sėkmingiau konkuruoti su pasaulio pramonės eksporto srityje ekonomikos augimo laikotarpiu ir atvirkščiai, turi silpnesnę santykinę poziciją ekonomikos nuosmukio periodu. Todėl siekiant efektyvios eksporto politikos ir eksporto rinkos dalies praradimo sumažinimo pasaulio ekonomikai lėtėjant, būtina mažinti

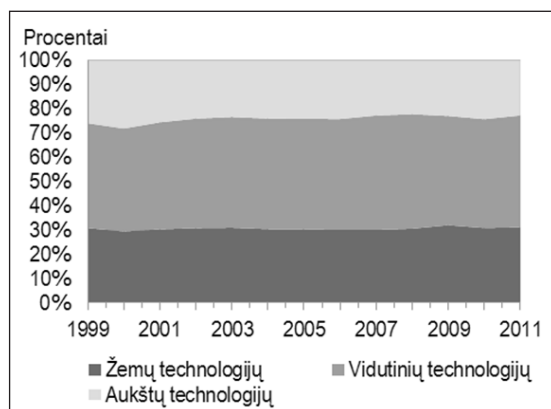
Latvijos rinkos svarbą Lietuvos pramonės eksportui. Tačiau vien rinkos specializacija ar rinkos efektas, kurie tiesiogiai priklauso nuo prekybos partnerių ekonomikų būklės, negali paaiškinti Lietuvos eksporto svyravimų, todėl toliau atliekama produkto efekto analizė, kurios pagrindu taip pat pateikiami pasiūlymai eksporto politikai.

Produkto efekto analizė. Detali produkto efekto analizė turėtų paaiškinti, kodėl eksportuojamų produktų struktūra dažniausiai mažina Lietuvos rinkos dalį (1 lentelę), o kartu yra nepalanki Lietuvos pramonės eksporto konkurencingumui. Santykinai didelė užsienio rinkose paklausių produktų dalis Lietuvos pramonės eksporte lemia spartesnę eksporto augimą ir atvirkščiai. CMSA metodas leidžia produkto efektą išskaidyti pagal 12 produktų grupių, kurios po to suskirstomos pagal technologinį intensyvumą į tris: žemo, vidutinio ir aukšto technologinio intensyvumo produktų grupes. Todėl galime identifikuoti grupes, lemiančias Lietuvos eksporto konkurencingumo svyravimus. Lietuvos eksporto į pasirinktas prekybos partneres struktūra, pagal technologinio intensyvumo grupes, gerokai skiriasi nuo partnerių importo iš pasaulio struktūros (2 pav. ir 3 pav.). Vidutinių ir aukštų technologijų importas iš pasaulio, prekybos partnerių bendrajame importe vidutiniškai sudaro 69,4 %, o Lietuvos eksporte tik 38 %. Daugiau nei pusė Lietuvos eksportuojamos produkcijos yra žemo technologinio intensyvumo. Į šią grupę patenka maisto produktai, mediena ir jos gaminiai įskaitant baldus, popieriaus gaminiai, gaminiai iš nerūdinių metalų, netauriųjų metalų pramonė ir metalo gaminiai išskyrus mašinas ir transporto įrangą (5 pav.). Tuo tarpu Lietuvos prekybos partnerės importuoja daugiau chemijos gaminių, žemės ūkio pramonės mašinų bei transporto



2 pav. Lietuvos eksporto struktūra pagal produktų technologinį intensyvumą

Šaltiniai: Eurostatas, Comtrad ir autorių skaičiavimai.



3 pav. Prekybos partnerių importo struktūra pagal produktų technologinį intensyvumą

Šaltiniai: Eurostatas, Comtrad ir autorių skaičiavimai.

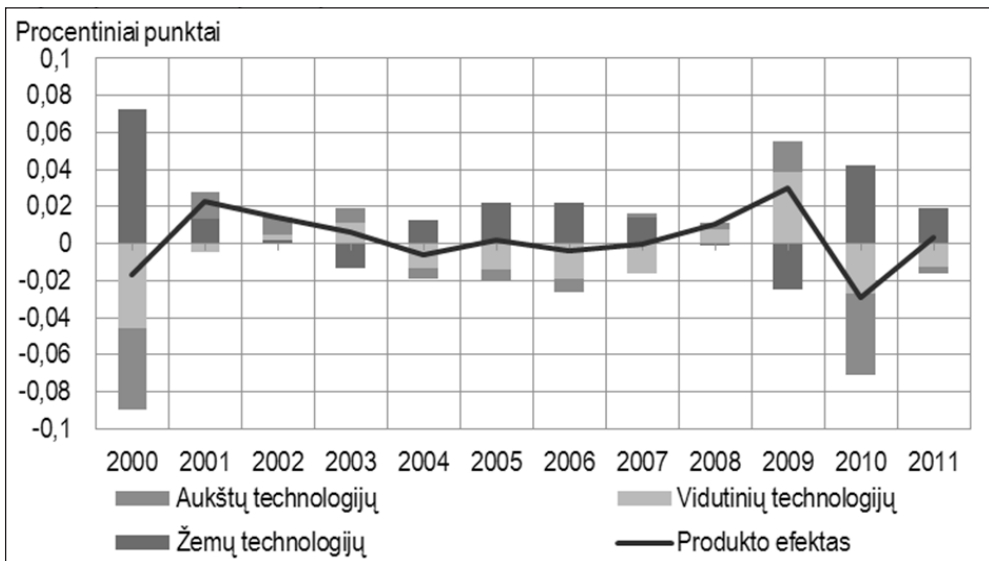
įrangos ir aukšto technologinio intensyvumo produktų grupei priskiriamos profesinės, mokslinės, matavimo ir kontrolinės paskirties įrangos bei elektros mašinų ir prietaisų. Vidutinių technologijų produkcijos dalis Lietuvos eksporte pradėjo didėti 2002 m. ir iki 2011 m. padidėjo nuo 18 % iki 37 %. Ši produktų grupė plėtėsi daugiausia dėl eksportuojamų chemijos, guminių ir plastikinių gaminių masto didėjimo. Priešingai, aukštųjų technologijų dalis eksporte mažėjo. Tai lėmė tiek spartesnis kitų

dviejų produktų grupių augimas, tiek 2008 m. pradėjęs mažėti šios grupės produktų eksporto mastas. Aukšto technologinio intensyvumo produktai sukuria aukštesnę pridėtinę vertę palyginti su žemo ir vidutinio technologinio intensyvumo, todėl jų gamyba ir eksportas teikia didesnę naudą šaliai. Turint omenyje, kad Lietuvos pramonė eksporte šie produktai sudaro santykinai mažą dalį, galima teigti, kad Lietuva neišnaudoja galimybės gauti daugiau naudos iš tarptautinės prekybos eksportuojant

užsienio rinkose paklausių vidutinių ir aukštų technologijų produkciją. Iš to seka, kad pramonės eksporto politika gali būti efektyvesnė, o konkretiems pasiūlymams reikalinga detalesnė produktų eksporto struktūros ir jos poveikio rinkos daliai analizė.

Rinkos dalių produkto efektą iš esmės ir lėmė aptartasis Lietuvos eksporto struktūros skirtumas nuo likusio pasaulio eksporto į pasirinktas prekybos partneres. Nuo 2004 m. iki 2007 m. nedidelis aukštų ir vidutinių technologijų produktų eksportas darė neigiamą įtaką eksporto rinkos daliai (4 pav.). Neeksportuodama šių produktų Lietuva neišnaudojo didelio potencialo 2000 m., 2010 m. ir 2011 m., tačiau nuosmukio metais tokia Lietuvos ūkio eksporto struktūra turėjo teigiamą poveikį. Aukštų ir vidutinių technologijų produktų paklausa 2008 - 2009 m. krito žymiai sparčiau, todėl į šių produktų eksportą orientuotų šalių eksportas mažėjo

daugiau nei Lietuvos. Analizuojant Lietuvos orientavimąsi į atskirų šalių rinkas pastebėta, kad vienu šalių rinkos pasižymi didesniais svyravimais, o kitų – mažesniais. Tokia pat situacija susiklosčiusi ir atskirose produktų rinkose, tačiau, priešingai nei rinkų struktūroje, Lietuvos eksportas yra labiau koncentruotas kaip tik stabilesnėse produktų rinkose. Kadangi didelę dalį žemų technologijų produktų grupės sudaro maisto, žemės ūkio ir tekstilės produktai, kurie dažnai yra būtinosios prekės, jų produktų rinkos yra stabilesnės. Dėl mažesnio šių produktų, nei aukštų technologijų produktų, paklausos elastingumo, tokia eksporto struktūra apsaugo nuo smarkaus eksporto kritimo ekonomikos nuosmukio metu, taip palaikydama pramonės eksporto konkurencingumą. Tačiau augimo laikotarpiu, kaip ir minėta anksčiau, Lietuva praleidžia progą uždirbti iš augančios vidutinių ir aukštųjų technologijų produktų paklausos, todėl pasaulio



4 pav. Produkto efektas pagal technologinio intensyvumo grupes

Šaltiniai: Eurostatas, Comtrad ir autorių skaičiavimai.

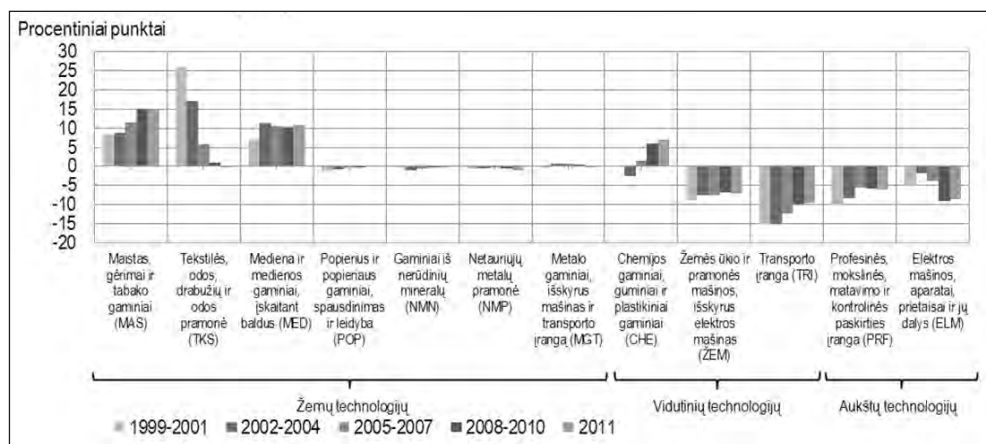
ekonomikai atsigaukant po 2008 - 2009 m. ekonomikos krizės, pastarųjų produktų grupių neigiama įtaka (4 pav.) identifikuoja eksporto konkurencinio pranašumo nebuvimą, arba negebėjimą užimti šių rinkų dalies.

Tikslesnės atskirų produktų grupių poveikio rinkos daliai analizės atlikimui skaičiuojama santykinė produkto specializacija. Ji apibūdinama kaip skirtumas tarp konkretaus sektoriaus dalies Lietuvos eksporte ir atitinkamos dalies pasaulio eksporte. Teigiama sektoriaus specializacijos reikšmė rodo, jog Lietuva turi santykinę specializaciją sektoriuje, ir atvirkščiai. Turint omenyje, kad Lietuva neturi natūralių pranašumų tokiuose gamybos veiksmuose kaip: žaliavos, žemė ar perteklinė darbo jėga bei atsižvelgiant į tai, kad vidutinio ir aukšto technologinio lygio reikalaujančių produktų gamyba sukuria didesnę pridėtinę vertę nei žemo technologinio intensyvumo sektoriai, specializacija chemijos gaminių, žemės ūkio mašinų, transporto įrangos, profesinės, mokslinės, matavimo ir kontrolės paskirties įrangos bei elektros mašinų, aparatų, prietaisų ir jų dalių

sektoriuose leistų gauti didžiausią naudą iš pramonės eksporto. Todėl tai – efektyvios Lietuvos pramonės eksporto politikos siekiamybė. Nepaisant to, specializacija bet kuriame sektoriuje suteikia galimybę vystyti masto ekonomija, todėl teigiamai veikia eksporto konkurencingumą.

Remiantis skaičiavimais (5 pav.) Lietuva labiausiai specializuojasi žemų technologijų produktų sektoriuose: maisto, gėrimų ir tabako gaminių sektoriuje, tekstilės, odos, drabužių ir odos pramonės sektoriuje bei medienos ir medienos gaminių, įskaitant baldus, sektoriuje. Todėl sektorių, kuriuose eksporto specializacija didėja, mikro-lygio subjektų veikla didina Lietuvos pramonės konkurencingumą.

Maisto, gėrimų ir tabako gaminių sektoriaus eksportas labiausiai priklausomas nuo Latvijos, Vokietijos ir Rusijos šių gaminių importo paklausos. Šios šalys atitinkamai importuoja 20,3 %, 15,4 % ir 14,5 % visos šio sektoriaus produkcijos. Nagrinėjamo sektoriaus produkcijos eksportas 2011 m. sudarė 25 % viso Lietuvos eksporto į tyrimui pasirinktas prekybos partneres. Sumažėjęs tekstilės gaminių



5 pav. Santykinė produktų specializacija

Šaltiniai: Eurostatas, Comtrad ir autorių skaičiavimai.

eksportui, maisto, gėrimų ir tabako gaminių grupė tapo svarbiausia Lietuvos eksporte. Šio sektoriaus produkcijos eksportas turėjo didžiausią teigiamą įtaką modelio produkto efektui, o tuo pačiu ir eksporto konkurencingumui.

Specializacija dalis tekstilės pramonės sektoriuje analizuojamu laikotarpiu krito nuo 27 % iki -0,3 %. Anot Lietuvos aprangos ir tekstilės įmonių asociacijos (LATIA) (2003) ir E. Vaiginienės, A. Miškinio ir G. Kasnauskienės (2006), Lietuvos specializacija tekstilės, odos, drabužių ir odos pramonės produktų grupėje mažėjo dėl prekybos tekstilės gaminiams liberalizavimo, kuris sąlygojo tai, kad rinką užėmė trečiųjų šalių gamintojai. Tai rodo, kad šiame sektoriuje veikiančių subjektų XX a. įgytas konkurencinis pranašumas nebuvo pakankamas atsilaikyti prieš kitus, dėl liberalizavimo išsiplėtusios sistemos, subjektus. Atsižvelgiant į santykinai nedidelę tekstilės sektoriaus sukuriama pridėtinę vertę, eksporto politika neturėtų orientuotis į investicijas šiame sektoriuje. Bandytas atgauti konkurencinį pranašumą šiame sektoriuje būtų neefektyvus žingsnis Lietuvos pramonės eksporto politikai.

Medienos, jos gaminių įskaitant baldus sektoriaus dydį ir svarbą daugiausia lemia bendradarbiavimas su Skandinavijos koncernu „Ikea“. Šio sektoriaus augimas 2007 m. siekė 22 %, 2008 m. krito iki 1,6 %, o 2009 m. mažėjo 9 %. Nepaisant to, 2010 m. ir 2011 m. medienos ir jos gaminių eksportas vėl augo 20 %. Atsižvelgiant į tai, kad 2010 m. ir 2011 m. šio sektoriaus produkcija sudarė apie 13 %. Lietuvos eksporto, galime teigti, kad medienos ir jos gaminių sektorius ženkliai prisidėjo prie teigiamo žemų technologijų produktų grupės poveikio Lietuvos eksporto rinkos daliai.

Remiantis santykinės specializacijos skaičiavimais (5 pav.), paskutiniiais

periodais Lietuvos eksporte santykinai reikšmingas tapo chemijos gaminių, guminių ir plastikinių gaminių sektorius, kuris didino vidutinių technologijų produktų dalį Lietuvos eksporte. Šio sektoriaus plėtimąsi lėmė 2006 m. Klaipėdos laisvojoje ekonominėje zonoje veiklą pradėjusių dviejų polietilentereftalato gamybos įmonių – UAB „Neo Group“ ir UAB „Orion Global PET“ produkcijos eksportas. Dėl įmonių veiklos plėtros tikimasi šio sektoriaus svarbos didėjimo. Šių įmonių produkcija taip pat lėmė vidutinių technologijų produktų dalies Lietuvos eksporte didėjimą, kadangi chemijos, guminių ir plastikinių gaminių sektoriaus dalis, visame Lietuvos eksporte į pasirinktas prekybos partneres, nuo 2006 m. iki 2010 m. padidėjo nuo 15,7 % iki 23 %. Remiantis produkto efekto išskaidymų pagal produktų grupes, chemijos gaminių sektorius teigiamai veikė produkto efektą ir prisidėjo prie bendrojo Lietuvos pramonės konkurencingumo didinimo 2010 - 2011 m. Šio sektoriaus augimas yra puikus pavyzdys ir pagrindas tolimesniam palankių sąlygų, įsikurti vidutinę ir aukštą pridėtinę vertę kuriančioms įmonėms, užtikrinimui.

Transporto įrangos sektorius prisideda prie teigiamo produkto efekto įtakos ir didėjančios Lietuvos eksporto rinkos dalies, tačiau jo produktų eksporte Lietuva nesispecializuoja. Jis apima kelių transporto priemones ir kitas transporto priemones. Šis sektorius, kurio veikla Lietuvoje daugiausia siejama su automobilių reeksportu, nuo 2001 m. auga sparčiau nei 21 prekybos partnerės importas iš viso pasaulio, todėl Lietuvos užimama rinkos dalis didėja. Daugiausia transporto priemonių eksportuojama į Vokietiją (24 %), Latviją (14 %), Rusiją (12 %) ir paskutiniaisiais metais taip pat palyginti didelė dalis eksportuota į Norvegiją. Šio sektoriaus plėtra taip pat

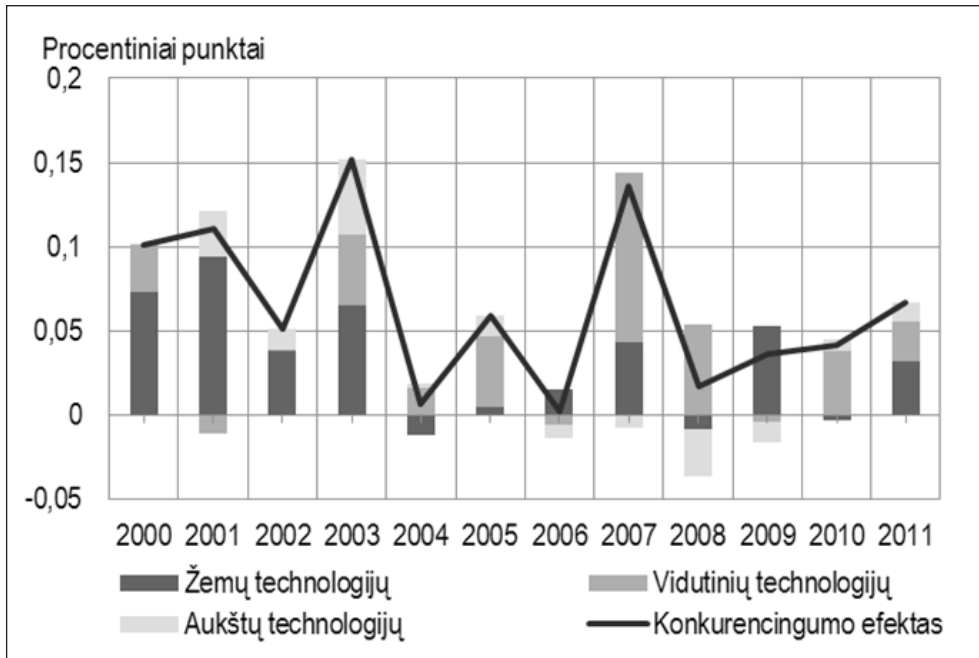
prisidėjo prie vidutinių technologijų grupės produktų dalies visame eksporte didėjimo, be to, mažino neigiamą grupės poveikį produkto efektui, todėl galime teigti, kad transporto įrangos sektoriaus plėtra efektyviai didina Lietuvos pramonės eksporto konkurencingumą

Taigi, Lietuva specializuojasi maisto, gėrimų ir tabako gaminių sektoriuje, tekstilės, odos, drabužių ir odos pramonės sektoriuje bei medienos ir medienos gaminių, įskaitant baldus sektoriuje. Remiantis Europos centrinio banko (2005) Euro zonos eksporto konkurencingumo ataskaitoje pateikta klasifikacija, šie sektoriai priklauso žemo produktų technologinio intensyvumo grupei, kurios produkcijos dalis visame Lietuvos eksporte yra didesnė nei prekybos partnerių importe. Atsižvelgiant į tai, kad didelę dalį žemų technologijų produktų grupės sudaro būtinosios prekės, kurių rinkos yra stabilesnės, tokia Lietuvos eksporto struktūra apsaugo nuo smarkaus eksporto kritimo ekonomikos nuosmukio metu. Tačiau augimo laikotarpiu Lietuva praleidžia progą uždirbti iš augančios vidutinių ir aukštųjų technologijų produktų paklausos. Produkto efektas svyruoja mažiau nei rinkos efektas (1 lentelė), tačiau dažniau turi neigiamą poveikį bendrajai eksporto rinkos daliai. Tokia Lietuvos pramonės produktų eksporto struktūra suteikia konkurencinį pranašumą ekonomikos nuosmukio laikotarpiu tačiau neigiamai veikia gebėjimą konkuruoti ekonomikos kilimo laikotarpiu. Todėl, esama eksporto struktūra nėra optimali. Norint įgyvendinti efektyvią pramonės eksporto politiką būtina mažinti žemų technologijų sektorių svarbą siekiant įgyti konkurencinį pranašumą vidutinių ir aukštųjų technologijų sektoriuose.

Konkurencingumo efekto analizė. Rinkos dalies pokytis priklauso nuo

eksportuojančios šalies struktūros atitikimo importuojančiųjų paklausai ir jos pokyčiams, taip pat ir nuo sugebėjimo užimti kitų eksportuojančių šalių rinkos dalį. Ši gebėjimą atspindi konkurencingumo efektas, kurį galima išskirstyti atsižvelgiant į produktų grupes ir šalis, į kurias jie eksportuojami. Konkurencingumo efektas gali atspindėti produktyvumo ar darbo jėgos kaštų pranašumą, inovatyvumą, kokybės pagerinimą ar bendrąją gamybos veiksmų produktyvumo padidėjimą. Remiantis CMSA rezultatais, didžiausias Lietuvos rinkos dalies didėjimas, dėl gebėjimo patenkinti paklausos svyravimus arba užimti kitos šalies rinkos dalį, vyko Europos šalyse (išskyrus Baltijos šalis). Importo iš Lietuvos augimas buvo mažesnis nei importo iš pasaulio augimas Rusijoje, Ukrainoje, Baltarusijoje ir Kazachstane (NVS šalys). Remiantis 6 pav., konkurencingumo efektas labiausiai pasireiškė žemų ir vidutinių technologijų produktų eksporte, kuris lėmė užimamos eksporto rinkos didėjimą. Tai patvirtina, jog Lietuvos pramonės eksportas konkurencingas žemesnę pridėtinę vertę turinčių produktų srityje. Panašūs Lietuvos ir pasaulio eksporto į pasirinktas šalis augimo tempai buvo 2006 m., o 2007 m. rinkos dalies didėjimą skatino chemijos, guminių ir plastikinių gaminių, priskiriamų vidutinių technologijų produktų grupei, augimas. Šio sektoriaus konkurencingumo efektui daromos įtakos priežastys jau įvardintos analizuojant santykinę prekių specializaciją. Šis poveikis atspindi konkurencingumo efektą, nes atidarytų gamyklų produkcija užėmė Europos rinkos dalį.

Apibendrinant galima pasakyti, kad visą nagrinėjamą laikotarpį teigiamas konkurencingumo efektas (6 pav.) rodo Lietuvos pramonės konkurencingumo didėjimą, kuris pasireiškė gebėjimu prisitaikyti



6 pav. Konkurencingumo efektas pagal produktų technologiinį intensyvumą

Šaltiniai: Eurostatas, Comtrad ir autorių skaičiavimai.

prie paklausos pokyčių arba užimti kitų šalių eksporto rinkas sėkmingiau patenkinant vartotojų reikalavimus pramonės prekėms.

Lietuvos pramonės eksporto konkurencingumo politika ir skatinimo priemonės

Lietuvos pramonės eksporto konkurencingumas neatsiejamas nuo kelių ekonomikos sistemų konkuravimo dėl eksporto rinkos dalies, todėl eksporto rinkos dalies padidėjimas arba sumažėjimas laikomas šalies pramonės konkurencingumo indikatoriumi. Taigi eksporto skatinimas siekiant ne mažesnio nei pasaulio eksporto augimo, užtikrinant didėjančią arba nemažėjančią eksporto rinkos dalį, yra svarbiausias

konkurencingumo skatinimo uždavinys. Tačiau iš pramonės eksporto gaunama nauda, kuri yra vienas iš šalies ekonomikos augimo ir vystymosi šaltinių, priklauso ne tik nuo užimamos rinkos dalies, bet ir pramonės sukuriamos pridėtinės vertės, todėl efektyvi eksporto politika turi orientuotis nebūtinai į sektorius, kuriuose pramonė turi konkurencinį pranašumą.

Lietuvos pramonės eksporto empirinis tyrimas parodė, kad Lietuvos pramonės eksporto konkurencingumas didėjo visą nagrinėjamą laikotarpį, kadangi Lietuvos pramonės subjektai sugebėjo palaikyti ne mažesnę eksporto augimo greitį, į tyrimui pasirinktas prekybos partneres, nei pasaulio eksporto augimo greitį. Detalus eksporto struktūros išskaidymas atskleidžia, kad Lietuvos eksporto orientacija į smarkiau svyruojančias geografiškai artimas

šalis (Rusiją, Latviją, Estiją, Lenkiją) leido jam sparčiau augti ekonomikos pakilimo laikotarpiu, nors lėmė didesnę kryptį nuosmukio metu, kartu darydama neigiamą įtaką eksporto konkurencingumui. O despecializacija JAV ir Kanados rinkose atvirkščiai, turėjo teigiamą poveikį Lietuvos eksportui nuosmukio laikotarpiu. Todėl eksporto rinkų diversifikacija, mažinant prekybos partnerių, neigiamai veikusį eksporto augimą ekonomikos nuosmukio metu, į kurias eksportuojama didžiausia dalis pramonės produkcijos, svarbą bendrajame Lietuvos pramonės eksporte padėtų sumažinti eksporto rinkos dalies svyravimus. Atsižvelgiant į tai, Lietuvos pramonei ilguoju laikotarpiu būtų naudinga sumažinti Latvijos, kaip eksporto partnerės svarbą. Tuo tarpu santykinai nedidelė vidutinių ir aukštųjų technologijų produktų dalis Lietuvos pramonės eksporte nuosmukio metais sąlygojo mažesnę nei pasaulio eksporto tempų sumažėjimą, todėl tokia produktų eksporto struktūra laikytina konkurencingesne pasaulio ekonomikos lėtėjimo laikotarpiu, kadangi aukštųjų ir vidutinių technologijų produktų paklausa 2008 - 2009 m. krito žymiai sparčiau. Tai rodo, kad Lietuvos pramonės produktų eksporto struktūra ir prekių konkurencinis pranašumas yra palankūs eksporto konkurencingumo didėjimui krizinio laikotarpio sąlygomis, kai užsienio paklausa vidutinio ir aukšto technologinio intensyvumo prekėms mažėja. Tačiau, nekeičiant Lietuvos pramonės eksporto politikos, esama produktų eksporto struktūra lems santykinį eksporto konkurencingumo mažėjimą pradėjus dar sparčiau augti prekybos partnerių ekonomikoms, nes vėl bus prarandama potenciali nauda, gautina iš vidutinio ir aukšto technologinio intensyvumo sektorių. Jau dabar prarandamą naudą atspindi

vidutinio ir aukšto technologinio intensyvumo reikalaujančios produkcijos neigiamas poveikis produkto efektui ir bendrajai eksporto rinkos daliai (4 pav.).

Turint omenyje Lietuvos natūralių konkurencinių pranašumų nebuvimą ir atsižvelgiant į tai, kad ekonomikos sugebėjimas konkuruoti suprantamas kaip ilgalaikis reiškinys, ilguoju laikotarpiu Lietuvos nauda, gaunama iš eksporto, maksimuotina gaminant didelę pridėtinę vertę turinčius produktus. Taip pat, teikiant pasiūlymus laikomasi prielaidos, kuri lėmė naujosios prekybos teorijos formulavimą, kad gamybos veiksniai yra pakankamai mobilūs tam, kad būtų įmanoma skatinti sektorių plėtrą šalyje, neturinčioje reikiamų išteklių savo teritorijoje. Resursų ir technologijos mobilumas įgalina naujų konkurencinių pranašumų, gaminant aukštą pridėtinę vertę turinčius produktus, kūrimą. Taigi, siekiant efektyvios Lietuvos pramonės eksporto politikos, siūloma:

1. Užtikrinti palankias sąlygas (sumažinant įėjimo į rinką organizacinius ir teisinius barjerus) aukštą pridėtinę vertę kuriančioms įmonėms įsikurti.
2. Keisti pramonės eksportuojamų produktų specializaciją, skatinant:

2.1. vidutinio technologinio intensyvumo sektorių (transporto įrangos sektoriaus, žemės ūkio ir pramonės mašinų, išskyrus elektros mašinas sektoriaus) plėtrą ir;

2.2. aukšto technologinio intensyvumo sektorių (elektros mašinų, aparatų, prietaisų ir jų dalių sektoriaus, profesinės, mokslinės, matavimo ir kontroliavimo paskirties įrangos sektoriaus) plėtrą, siekiant neprarasti gaunamos naudos ir potencialios eksporto rinkos dalies ekonomikos augimo laikotarpiu;

3. Siekti rinkų diversifikacijos, mažinant eksporto dalį į labai svyruojančią

paklausą turinčią Latviją, tam kad išvengti didelio pramonės eksporto kritimo nuosmukio laikotarpiu ir plečiant eksportą į stabilesnę paklausą turinčias rinkas (pvz., Azijos rinkas).

Atliekant tolimesnius tokio pobūdžio tyrimus, autoriai siūlo atsižvelgti į: didėjančią paslaugų eksporto svarbą; produktyvumo veiksnį, kuris šiame darbe dalinai atsispindi specializacijos kontekste, galintį lemti eksporto masto didėjimą, o tuo pačiu ir šalies gaunamą naudą; galimybę naudojant eksporto rodiklių grupę vertinti šalies ekonomikos konkurencingumą; eksporto apribojimų, protekcionizmo įtaką Lietuvos pramonės eksporto politikai.

Išvados

Aptarus eksporto konkurencingumo sampratos teorinius aspektus ir atlikus Lietuvos pramonės konkurencingumo analizę, galima formuluoti šias išvadas:

1. Lietuvos ekonomika, kaip ir bet kuris objektas su savo turiniu ir forma, gali būti nagrinėjamas kaip iš dalių sudaryta sistema, kurios vystymuisi būtini ryšiai su aplinka, kurie ekonomikos sistemos atveju įvardijami kaip prekybos ryšiai.

2. Prekybos ryšiai glaudžiai susiję su šalies konkurencingumo sąvoka, kurios apibrėžimai atskleidžia, kad šalies ekonomikos vystymasis ir gyventojų gerovė tiesiogiai sietini su šalies eksporto generuojama nauda.

3. Pramonės eksporto konkurencingumas yra suprantamas kaip mezo-lygio konkurencingumas ir gali būti vertinamas atsižvelgiant į mikro-lygio rezultatus. Taip pat jis yra vienas iš šalies konkurencingumą lemiančių veiksnių, todėl eksporto rezultatai veikia Lietuvos ekonomikos sistemos augimą ir vystymąsi.

4. Remiantis tarptautinės prekybos teorijų analize, vertinant šalies eksporto konkurencingumą būtina atsižvelgti į: šalies produktų specializaciją, kuri paremta natūraliais ir/ar įgytais pranašumais; šalies ir prekybos partnerių technologijų ir gamybos veiksmų (resursų) lygį, kurie gali būti natūralūs ir/ar įgyti ar galimi įgyti pranašumai. Šie veiksniai vertinami per paklausos sąlygų šalyse, į kurias eksportuojama produkcija, prizmę.

5. Eksporto konkurencingumo įvertinimui gali būti tiriamas kaininis konkurencingumas ir nekaininis konkurencingumas. Atsižvelgiant į tai, kad ankstesni tyrimai nepatvirtino kaininio konkurencingumo tinkamumo Lietuvos eksporto konkurencingumui įvertinti, empiriniam tyrimui pasirenkamas pastovių rinkos dalių analizės CMSA (angl. *constant market share analysis*) metodas, skirtas nekaininio eksporto konkurencingumui vertinti.

6. Remiantis svertinės eksporto rinkos dalies analize galima teigti, kad Lietuvos bendrosios eksporto rinkos kitimas labiausiai priklauso nuo prekybos ryšių su Latvija ir Estija, taip pat nežymiai didėja Europos šalių įtaka.

7. Pastovios rinkos dalies analizės bendrieji rezultatai rodo, kad Lietuvos eksporto augimas analizuojamu laikotarpiu buvo didesnis už pasaulio eksporto augimą ir pasirinktas prekybos partneres, kas lėmė didėjančią Lietuvos eksporto dalį. Todėl galime teigti, kad Lietuvos ekonomikos konkurencingumas analizuojamu laikotarpiu didėjo.

8. Lietuvos eksporto rinkos orientacija turi nevienareikšmišką poveikį pramonės eksporto konkurencingumui. Orientacija į smarkiau svyruojančias geografiškai artimas šalis (Rusiją, Latviją, Estiją, Lenkiją) leido eksportui sparčiau augti ekonomikos pakilimo laikotarpiu, nors lėmė didesnę

krytį nuosmukio metu. Despecializacija JAV ir Kanados rinkose atvirkščiai, turėjo teigiamą poveikį Lietuvos eksportui nuosmukio laikotarpiu.

9. Lietuvos pramonės produktų eksporto struktūra apsaugo šalį nuo smarkaus eksporto kritimo ekonomikos nuosmukio metu, nes didžiąją jos eksporto dalį sudaro žemų technologijų produktai, daugiausia apimantys būtinąsias prekes, kurių rinkos yra stabilesnės. Tačiau augimo laikotarpiu Lietuva praleidžia progą gauti didesnę naudą iš augančios vidutinių ir aukštųjų technologijų produktų paklausos, todėl Lietuvos pramonės eksporto politika nėra optimali.

10. Siekiant efektyvios Lietuvos pramonės eksporto politikos siūloma: užtikrinti palankias sąlygas įsikurti naujoms įmonėms, kuriančioms aukštos pridėtinės vertės produktus; keisti pramonės eksportuojamų produktų specializaciją, ska-

tinant vidutinio ir aukšto technologinio intensyvumo sektorius.

11. Taip pat, efektyvios eksporto politikos siekimui ir Lietuvos pramonės eksporto konkurencingumo svyravimų sumažinimui, siūloma diversifikuoti eksporto rinkas, mažinant eksporto dalį į labai svyruojančią paklausą turinčią Latviją ir plečiant eksportą stabilesnę paklausą turinčiose rinkose.

12. Atliekat tolimesnius tokio pobūdžio tyrimus, autoriai siūlo atsižvelgti į: didėjančią paslaugų eksporto svarbą; produktyvumo veiksnį, kuris šiame darbe dalinai atsispindi specializacijos kontekste, galintį lemti eksporto masto didėjimą, o tuo pačiu ir šalies gaunamą naudą; galimybę naudojant eksporto rodiklių grupę vertinti šalies ekonomikos konkurencingumą; eksporto apribojimų, protekcionizmo įtaką Lietuvos pramonės eksporto politikai.

Literatūra

- Anuškevičiūtė, I. (2004). Lietuva Europos Sąjungoje – konkurencingumo aspektas // Tiltai: humanitariniai ir socialiniai mokslai. Vol. 28, No.3, pp. 34-42.
- Bernatonytė, D. (2007). Tarptautinė prekyba. - Kaunas: Technologija.
- Chepeta, A., Gaulier, G., ir Zignago, S. (2005). World Trade Competitiveness: A Disaggregated View by Shift-Share Analysis. Prieiga per internetą: <<http://www.economieinternationale.eu/anglaisgraph/workpaper/pdf/2005/wp05-23.pdf>>, [žiūrėta 2012 04 25].
- Čiburienė, J., Zaharieva, G. (2006). International Trade as a Factor of Competitiveness: Comparison of Lithuanian and Bulgarian Cases // Engineering Economics. Vol. 49, No.4, pp. 48-56.
- Čiegis, R. (2006). Ekonominių teorijų istorija. - Vilnius: Vilniaus universiteto leidykla.
- Europos centrinis bankas (2005). Competitive-ness and Export Performance of Euro Area. Prieiga per internetą: <<http://www.ecb.int/pub/pdf/scopops/ecbocp30.pdf>>, [žiūrėta 2012 04 26].
- Europos Komisija (2010). Penktoji ekonominės, socialinės ir teritorinės sanglaudos ataskaita „Investuok į Europos ateitį“. Prieiga per internetą: <http://ec.europa.eu/regional_policy/sources/docoffic/official/reports/cohesion5/pdf/5cr_lt.pdf>, [žiūrėta 2012 04 06].
- Fajgelbaum, P., Grossman, G., Helpman, E. (2011). A Linder Hypothesis for Foreign Direct Investment. Prieiga per internetą: <<http://www.princeton.edu/~ies/IESWorkshopS2011/Grossman.pdf>>, [žiūrėta 2012 05 04].
- Grebliauskas, A., Ramanauskas, G. (2007). Integruotos nacionalinės valstybės konkurencingumo rodiklių sistemos metmenys // Organizacinė vadyba: sisteminiai tyrimai. Vol. 43, pp. 57-67.
- Jatuliavičienė, G. (2009). Integruota eksporto plėtra globalizacijos sąlygomis. - Daktaro disertacija, Vilniaus universitetas, Vilnius.
- Jurevičienė, D., Komarova, A. (2010). Darbuotojo konkurencingumo vertinimo teoriniai aspektai // Verslas: teorija ir praktika. Vol. 11, No. 2, pp. 124-133. doi: 10.3846/btp.2010.14.

12. Krugman, P. (1979). Increasing Returns, Monop-
olistic Competition, and International Trade //
Journal of International Economics. Vol. 9,
pp. 469-479.
13. Lietuvos aprangos ir tekstilės įmonių asociacija
(2003). Lietuvos aprangos ir tekstilės pramonės
plėtros perspektyvos. LATIA.
14. Lietuvos bankas (2010). Nobelio 2008 m.
ekonomikos mokslų premijos laureatai // *Pinigų*
studijos. Vol. 14, No. 1, pp. 73-89.
15. Liučvaitienė, A., Paleckis, K. (2011). Šiuolaikinio
verslo konkurencingumo formavimo ir vertinimo
teoriniai modeliai ir jų taikymo galimybės //
Contemporary issues in business, management
and education 2011, Vol. 15, pp. 195-210. doi:
10.3846/cibme.2011.15.
16. Lydeka, Z. (2001). Ekonominės sistemos sam-
prata ir tyrimo metodologija. Ekonominės siste-
mos kokybiniai požymiai / Keturakis, R. (red.),
*Rinkos ekonomikos tapsmas. Teoriniai svarsty-
mai* (pp. 5-109). - Kaunas: Vytauto Didžiojo uni-
versiteto leidykla.
17. Meilienė, E., Snieška, V. (2010). Lietuvos
pramonės konkurencingumo veiksniai eksporto
politikos nuostatose // *Viešoji politika ir admin-
istravimas*. Vol. 31, pp. 119-132.
18. Miliauskas, G., Kalendienė, J. (2011). Lithuania
export competitiveness before economic reces-
sion // *Business and Economic Horizons*. Vol. 4,
No.1, pp. 40-51.
19. Nausėda, G. (2007). Ekonominės politikos ving-
iai mažoje ir atviroje ekonomikoje. Prieiga per
internetą: <[http://www.verslobanga.lt/lt/leidinys.
printer/3e4910f41c2a0](http://www.verslobanga.lt/lt/leidinys.printer/3e4910f41c2a0)>, [žiūrėta 2012 04 25].
20. Navickas, V., Malakauskaitė, A. (2010).
Konkurencingumo vertinimo metodologinės
problemos ir ribotumas // *Verslas: teorija ir prak-
tika*. Vol. 11, No.1, pp. 5-11.
21. Ramanaukas, T. (2011). Analysis of determi-
nants of the boom-and-bust cycle in lithuania
using a macroeconomic model // *Pinigų studi-
jos*. Vol. 15, No.2, pp. 5-23.
22. Rudzkis, R., Kvedaras, V. (2003). Lietuvos eksporto
tendencijos ir ekonometriniai modeliai // *Pinigų*
studijos. Vol. 4, pp. 29-51.
23. Sabonienė, A. (2011). The changes of Lithuanian
export competitiveness in the context of eco-
nomic crisis // *Ekonomika ir vadyba*. Vol. 16,
pp. 302-308.
24. Šniukienė, A. M., Paliulis, N. K. (2011). Šalies
ūkio konkurencinio pranašumo didinimo prob-
lemos ir galimybės: darbo produktyvumo atve-
jis // *Mokslas – Lietuvos ateitis*. Vol. 4, No. 4, pp.
35-42. doi: 10.3846/mla.2011.067.
25. Vaiginienė, E., Miškinis, A., Kasnauskienė, G.
(2006). Lietuvos aprangos ir tekstilės pramonės
konkurencingumo stiprinimo galimybės //
Ekonomika. Vol. 74, pp. 91-107.
26. Vainienė, R. (2005). *Ekonomikos terminų*
žodynas. - Vilnius: Tyto alba.

Straipsnis įteiktas: 2012 08 28

Parengtas publikuoti: 2012 12 01

Artūras GREBLIAUSKAS, Modestas STONYS

EVALUATION OF LITHUANIAN INDUSTRY EXPORT COMPETITIVENESS

S u m m a r y

There has been a sharp economic decline after Lithuania regained its independence. The main causes of the slowdown are related to decrease of demand in Eastern markets, to which the largest share of exported production was directed and the decline in domestic demand, because of fall of country's population real incomes. Another shock, to the Lithuanian economic system, was caused by the Russian economic crisis in 1998. And only since 2000 Lithuania faces steady economic growth, which is primarily due to the growth in exports. The economic crisis, after which Lithuanian and the world

economies are currently recovering, changed not only global economic and competitive situation, but also showed that the sources of growth in many countries do not guarantee sustainable economic growth (European Commission, 2012). Industrial export remains one of Lithuania's most important economic development and growth factors during the periods mentioned and after the global economic crisis of 2008 - 2009. Thus Lithuanian export competitiveness issue is extensively researched in scientific literature. In view of the changing global economic and competitive situation and conside-

ring Lithuanian economic openness and integration, and its dependence on global economic performance, which leads to changes in foreign demand, it is necessary to continuously update Lithuanian export competitiveness assessment in order to develop an effective national export policy. This paper analyzes and evaluates Lithuanian industry export competitiveness in order to provide the industry's export policy recommendations.

According to international trade theory analysis, by assessing country's export competitiveness it is necessary to take into account: national product specialization, which is based on natural and/or gained advantage, and may also reflect the develop-

ment of the economies of scale; technological level and production factors of a country and its trading partners; export structure, determined by the factors mentioned. On the basis of revealed factors constant market share analysis (CMSA) method is selected for empirical study of Lithuanian industry export competitiveness. Given the research results it can be stated, that Lithuanian industry export competitiveness was increasing in the period analyzed, but it is recommended to change the industry's export policy by reorienting industry to production of medium and high technological intensity. In order to reduce fluctuations of market share, diversification of export markets is suggested.