

## ELGESIO SUNKUMAI IR ASMENYBĖS BRUOŽAI VAIKYSTĖJE

### Rasa Barkauskienė

Socialinių mokslų daktarė docentė  
Vilniaus universitetas  
Klinikinės ir organizacinės  
psichologijos katedra  
Universiteto g. 9/1, LT-01513 Vilnius  
Tel. (8 5) 266 7605  
El. paštas: rasa.barkauskiene@fsf.vu.lt

### Gabija Kundrotaitė

Psichologė  
Respublikinė Vilniaus psichiatrijos ligoninė  
Parko g. 15, LT-11205 Vilnius  
Tel. (8 5) 267 1991  
El. paštas: gabija.kundrotaite@gmail.com

### Izabelė Grauslienė

Doktorantė  
Vilniaus universitetas  
Klinikinės ir organizacinės  
psichologijos katedra  
Universiteto g. 9/1, LT-01513 Vilnius  
Tel. (8 5) 266 7605  
El. paštas: izabele.grausliene@fsf.stud.vu.lt

### Lina Gervinskaitė-Paulaitienė

Doktorantė  
Vilniaus universitetas  
Klinikinės ir organizacinės  
psichologijos katedra  
Universiteto g. 9/1, LT-01513 Vilnius  
Tel. (8 5) 266 7605  
El. paštas: lina.gervinskaite@fsf.vu.lt

### Danguolė Čekuolienė

Socialinių mokslų daktarė docentė  
Vilniaus universitetas  
Bendrosios psichologijos katedra  
Universiteto g. 9/1, LT-01513 Vilnius  
Tel. (8 5) 266 7605  
El. paštas: dcekuoliene@takas.lt

### Asta Zbarauskaitė

Socialinių mokslų daktarė lektorė  
Vilniaus universitetas  
Klinikinės ir organizacinės  
psichologijos katedra  
Universiteto g. 9/1, LT-01513 Vilnius  
Tel. (8 5) 266 7605  
El. paštas: astazb@gmail.com

*Straipsnyje analizuojama vaikų elgesio sunkumų ir asmenybės bruožų sąveika, siekiama nustatyti, ar specifinės asmenybės bruožų konsteliacijos būdingos dažniau nei tikėtina tam tikrai elgesio sunkumų raiškai. Tyrimė\* informaciją apie vaikų elgesio sunkumus – agresyvių elgesį, taisykles laužantį elgesį bei dėmesio trūkumo ir hiperaktyvumo sunkumus – pateikė 451 vaiko nuo 6 iki 11 metų tėvai, užpildydami 6–18 metų Vaiko elgesio lapą (CBCL 6–18; Achenbach & Rescorla, 2001, cituojama pagal Žukauskienė ir Kajokienė, 2006) bei Hierarchinį vaiko asmenybės aprašą (HiPIC, Mervielde & De Fruyt, 1999). Tyrimo rezultatai parodė, kad stipriausiai su vaikų elgesio sunkumais susiję geranoriškumas bei sąmoningumas, silpniau – emocinis nestabilumas ir vaizduotė. Nustatyta, kad vaikams, turintiems elgesio sunkumų, dažniau nei tikėtina atsitiktinai būdingi išreikšto ekstravertiškumo ir vaizduotės bruožų derinys, taip pat pažeidžiamumą nurodantis asmenybės bruožų paternas – didelio ekstravertiškumo, mažo geranoriškumo ir sąmoningumo bruožų junginys.*

**Pagrindiniai žodžiai:** vaikų asmenybės bruožai, Penkių faktorių modelis, elgesio sunkumai.

\* Tyrimą finansuoja Lietuvos mokslo taryba (sutartis Nr. MIP-016/2012).

## Įvadas

Elgesio problemos ir sutrikimai vaikystėje yra didelį susirūpinimą kelianti problema, nes destruktivaus elgesio apraiškos sukelia daug neigiamų padarinių ne tik tokių sunkumų turintiems vaikams, bet ir aplinkiniams – tiek artimiausiai socialinei aplinkai, tiek didesnei visuomenės daliai. Hann ir Borek (2001) vaikų destruktivaus elgesio apraiškas vadina visos visuomenės sveikatos problema. Taigi, tokio elgesio kilmės, sąsajų ir prognozių supratimas yra ypač svarbus, norint užkirsti kelią elgesio problemoms ar bent jau palengvinti jų raidą.

Tradicinėje diagnostinėje ir statistinėje psichikos sutrikimų klasifikacijoje (American Psychiatric Association, 2013) elgesio sutrikimai apibrėžiami kaip pastovūs ir nuolat pasikartojantys elgesio modeliai, pasireiškiantys kitų žmonių teisių nepaisymu arba amžiaus neatitinkančiu socialinių normų pažeidimu. Raidos psichopatologijos literatūroje šalia šio aprašomas kitas požiūris į elgesio problemas – eksternalių sunkumų spektras (Beauchaine & McNulty, 2013), kurio latentinę struktūrą sudaro keletas tarpusavyje susijusių probleminio elgesio sindromų. Pagrindą tam suteikia Achenbach sudaryta empiriškai pagrįsta elgesio vertinimo sistema – Vaiko elgesio aprašas (CBCL, 1991; cituojama pagal Tackett, Krueger, Iacono, & McGue, 2005), kur elgesio sunkumai skirstomi į agresyvų ir taisykles laužantį elgesį. Kiti autoriai savo tyrimais tokį skirstymą ne tik pagrindė, bet ir praplėtė – į eksternalios psichopatologijos spektrą įtraukė dėmesio sunkumus (Tackett, 2010; Tackett, Krueger, Sawyer, & Graetz, 2003). Šiandien sutariama, kad elgesio sunkumų konstrukta sudaro keletas smulkesnių

faktorių, turinčių tiek bendrų bruožų, siejančių juos su viena platesne – eksternalių sunkumų – dimensija, tiek atskirų, t. y. specifiskų atskiram subfaktoriumi (Beauchaine & McNulty, 2013). Taigi, elgesio sunkumų grupė nėra homogeniška ir į tai reikėtų atsižvelgti nagrinėjant susijusius veiksnius.

Nauja vaikų elgesio raidos tyrimų kryptis yra asmenybės dimensijų įtraukimas. Pastaruoju metu Penkių faktorių modelis, dar vadinamas Didžiuoju penketu, laikomas vienu tinkamiausių tiek suaugusiųjų, tiek vaikų asmenybės struktūrai įvertinti (Tackett, 2006). Pirmasis, patvirtinęs Didžiojo penketo tinkamumą vaikų asmenybės ypatumams tirti, buvo Digman. Savo tyrimais (pvz., Digman & Inouye, 1986) šis autorius su kolegomis atskleidė, kad vaikų asmenybės bruožų dimensijas galima palyginti su suaugusiųjų, tačiau kalbant apie vaikų individualius skirtumus aiškaus sutarimo dėl faktorių skaičiaus ir struktūros, t. y. juos sudarančių žemesniojo lygmens bruožų, nėra (Rothbart & Bates, cituojama pagal De Fruyt, Mervielde, Hoekstra, & Rolland, 2000). Pastaruoju metu daugėja tyrimų, pagrindžiančių penkių faktorių asmenybės struktūrą vaikystėje. Pavyzdžiui, Grist ir McCord (2010) tyrimo rezultatai atskleidė, kad galima pastebėti jau ikimokyklinio amžiaus vaikų penkių faktorių asmenybės struktūrą, o Barbaranelli, Caprara, Rabasca ir Pastorelli (2003) penkių faktorių tinkamumą įrodė tirdami vyresnius vaikus, besimokančius 4–8 klasėse. Panašaus amžiaus vaikų asmenybės raida domėjosi ir Markey, Markey, Tinsley ir Ericksen (2002), kurie taip pat patvirtino, kad tokio amžiaus vaikų asmenybėje galima išskirti visus penkių faktorių modelio asmenybės bruožus. Su tokiais tyrimų rezultatais su-

tampa ir kitų autorių darbai (pvz., Quartier & Rossier, 2008; Allik, Laidra, Realo, & Pulmann, 2004). Tad galima daryti pagrįstą išvadą, kad Didysis penketas yra tinkamas modelis aprašyti vaikų asmenybei. Tyrėjai sutaria, kad *ekstravertiškumas* vaikystėje pasireiškia kaip ir suaugusiajam – tai socialumo, aktyvumo, teigiamo emocingumo matas. Vaikams svarbus jo sandas yra energingumas (angl. *Energy/Extraversion*, Barbaranelli et al., 2003). Taigi, vaikystėje į ekstravertiškumo faktorių įeina energingumo, ekspresyvumo, optimistiškumo ir drovumo žemesniojo lygmens bruožai (Mervielde & De Fruyt, 1999). Sąmoningumo dimensiją vaikystėje sudaro keturi žemesniojo lygmens bruožai – tai pasiekimų motyvacija, susikaupimas, tvarkingumas ir atkaklumas (Mervielde & De Fruyt, 1999). *Neurotiškumas* ir suaugusiųjų tyrimuose dar gali būti vadinamas *emociniu stabilumu* ar *nestabilumu* (Barbaranelli et al., 2003), taip pat neigiamu emocingumu (Shiner, 1998), o tyrimuose, kurių dalyviai yra vaikai, būtent ir pasirenkami pastarieji apibrėžimai – čia neurotiškumo sąvokos nelieka. Vaikystėje šį faktorių geriau apibūdina tik du žemesniojo lygmens bruožai – nerimastingumas ir pasitikėjimas savimi. Kiti neurotiškumo dimensijos bruožai, būdingi suaugusiems, vaikų asmenybėje reiškiasi per kitus faktorius (Mervielde & De Fruyt, 1999). *Atvirumas patyrimui* yra daugiausia diskusijų keliantis faktorius – kyla ne tik jo interpretacijos, bet ir reikalingumo išskirti jį kaip atskirą bruožą klausimas. Barbaranelli su bendraautoriais (2003) teigia, kad šį faktorių sudarantiems bruožams atsirasti yra svarbi intelektinė ir socialinė patirtis, vadinasi, jaunesniame amžiuje jie gali būti ne iki galo atsiskleidę. Mervielde ir De

Fruyt (1999) šią dimensiją vadina vaizduote ir atskleidžia, kad į ją vaikystėje įeina kūrybiškumas, smalsumas ir intelektas. Sąvoka „vaizduotė“, jų nuomone, siejasi tiek su kūrybiškumu, tiek su intelektu (Mervielde & De Fruyt, 1999). Mervielde ir De Fruyt (1999) savo tyrimuose atskleidė, kad *sutarumo* dimensija vaikystėje yra platesnė nei suaugystėje, nes apima ne tik žemesnius bruožus, įeinančius į suaugusiųjų sutarumo dimensiją, bet ir dominavimo bei irzlumo žemesniojo lygmens bruožus. Dėl to pasiūlė šį faktorių vadinti *geranoriškumu* (Mervielde & De Fruyt, 1999; De Fruyt et al., 2007). Suaugusiems sutarumo dimensijoje vyraujantys altruistiškumo ir nuolankumo bruožai įeina ir į geranoriškumo faktorių vaikystėje, tačiau vaikystėje didžiausią svorį šiame faktoriuje turi egocentiškumo ir irzlumo žemesniojo lygmens bruožai (Mervielde & De Fruyt, 1999).

Nagrinėjami psichopatologijos ir asmenybės dimensijų sąveikos modeliai leidžia ieškoti atsakymų į klausimus, ar tam tikrą asmenybės struktūrą turintis asmenys turi ir predispoziciją psichopatologijai, yra pažeidžiamesni, ar asmens psichopatologija komplikuoja asmenybės vystymąsi, ar asmenybės ir psichopatologijos vystymasis vyksta greta ir už tai atsakingas tam tikras bendras veiksnys? Tyrimai rodo, kad asmenybės ir psichopatologijos kaita vyksta lygiagrečiai ir dinamiškai (De Bolle, Beyers, De Clercq, & De Fruyt, 2012), leidžia atskleisti svarbius asmenybės veiksnius, susijusius su vaikų elgesio sunkumais, kaip antai nuoseklų ryšį tarp vaiko sąmoningumo ir sutarumo dimensijų bei eksternalių sunkumų. Šie duomenys, gauti dažniausiai taikant į kintamuosius orientuotą metodologiją, leidžia išplėsti supratimą apie su elgesio sunkumais susiju-

sius kintamuosius. Kita vertus, asmenybės dimensijų įtraukimas į tyrimą leidžia kelti klausimus ir apie tai, kokiame individualių asmens ypatybių kontekste formuojasi vaiko sunkumai. Atsakymui į šiuos klausimus nepakanka vien tik į kintamuosius orientuotos duomenų analizės. Kaip alternatyva pasitelkiama į asmenybę orientuota metodologija (angl. *person-oriented approach*), leidžianti nagrinėti specifines intraindividualias asmenybės bruožų konsteliacijas (Bergman & Magnusson, 1997). Tyrimai, atlikti šioje perspektyvoje, atskleidžia, kad nors svarbu, kaip atskiros asmenybės dimensijos susijusios su adaptyviu ar sutrikusiu asmens funkcionavimu, psichologinių sunkumų supratimui bei prognozei svarbesnė yra jų konfiguracija (Asendorf & Denissen, 2006). Pavyzdžiui, vien didelis vaiko emocinis nestabilumas nebūtinai prognozuos eksternalius sunkumus, tačiau kartu su menku sutarumu ir mažesniu sąmoningumu tokia tikimybė gerokai padidėja (De Clercq, Rettew, Althoff, & De Bolle, 2012). Asmenybės psichologijos studijų lauke, remiantis ego kontrolės ir ego atsparumo samprata, aprašyta keletas vaikystėje būdingų asmenybės tipų (Asendorpf, Borkenau, Ostendorf, & Van Aken, 2001), o pastaruoju metu asmenybės paternams vaikų imtyse išskirti pasitelkiamos ir Penkių faktorių modelio dimensijos (Van Leeuwen, De Fruyt, & Mervielde, 2004; Asendorpf & Denissen, 2006; De Clercq et al., 2012; De Bolle & Tackett, 2013). Maža to, asmenybės charakteristikų įtraukimas į psichopatologijos tyrimus svarbus ir tuo, kad galima būtų numatyti tinkamą pagalbą vaikams (Kernberg, Weiner, & Bardenstein, 2000), nes sudaro galimybę išskirti vaiko pažeidžiamumą ir stiprybes. Apibendrinant galima teigti, kad

vaikų, turinčių įvairaus lygmens ir pobūdžio elgesio sunkumų, tyrimai, integruojantys asmenybės dimensijų vertinimus, yra ne tik nauja mokslinių studijų kryptis, bet ir gali suteikti naujų svarbių duomenų rengiant prevencijos ir intervencijos programas bei strategijas.

Šiame tyrime elgesio sunkumų ir asmenybės bruožų sąsajai analizuoti pasitelkiame tiek į kintamuosius, tiek į asmenybę orientuotą požiūrius. Manome, kad ieškant atsakymų į klausimą apie elgesio sunkumų bei asmenybės bruožų sąsają, vis dar svarbus žvilgsnis į atskiras elgesio sunkumų dimensijas, nes iki šiol atliktuose tyrimuose jie analizuoti dažniausiai pasitelkiant tik bendrą – eksternalių sunkumų, rodiklį (De Bolle et al., 2009). Kita vertus, į elgesio sunkumų raišką svarbu žvelgti ir holistiškai, nes tam pagrindą sudaro tai, kad eksternalūs sunkumai vaikystėje dažnai pasireiškia greta, o ne izoliuotai (Beauchaine & McNulty, 2013). Tiriant elgesio sunkumus ir asmenybės sąsajas, mažai nagrinėtas yra lyties veiksnys: nors tyrimai rodo, kad lytis yra su elgesio sunkumais susijęs veiksnys (Kajokienė ir Žukauskienė, 2007), vaikų asmenybės tipai nesiskiria tarp lyčių (De Clercq et al., 2012). Šalia to asmenybės bruožų vaikystėje analizė tiek dimensiniu, tiek holistiniu požiūriu leistų integruoti duomenis į bendrą visumą, siekiant gilesnio individualios raidos supratimo. Taigi, šio tyrimo tikslas – atskleisti vaikų elgesio problemų ir asmenybės bruožų sąsajas, išskiriant asmenybės bruožų profilius, įvertinant elgesio sunkumų pasireiškimo skirtumus juose, ir nustatyti asmenybės bruožų ir elgesio sunkumų profilių tarpusavio priklausomumą.

## Tyrimo metodika

*Tyrimo dalyviai.* Tyrime dalyvavo vaikai ir jų tėvai. Šiame straipsnyje analizuojamų duomenų imtį sudaro 451 vaiko – 196 mergaičių ir 255 berniukų – duomenys. Vaikų amžius svyravo nuo 6 iki 11 metų (vidurkis – 8,45). Straipsnyje analizuojama motinų pateikta informacija.

*Tyrimo metodai. 6–18 metų vaiko elgesio aprašas (CBCL6/18).* Tai ASEBA (Achenbach & Rescorla, cituojama pagal Žukauskienė ir Kajokienė, 2006) grupės klausimynas, skirtas įvertinti vaiko emoci-nėms ir elgesio problemoms, kurį pildė vai-ko tėvai. Klausimyną sudaro 132 teiginiai, iš kurių 20 yra skirti vaiko kompetencijoms, o 113 elgesio ir emociniams sunkumams įvertinti. Šiame straipsnyje naudotos tik probleminės skalės. Teiginiai yra vertina-mi 3 balų skale, kur 0 reiškia, kad teiginys „neteisingas“, 1 – „iš dalies arba kartais teisingas“ ir 2 – „visiškai teisingas“ arba „dažniausiai teisingas“. Klausimyną sudaro 8 probleminės skalės: nerimastingumo–de-presiškumo, užsisklendimo–depresiškumo, somatinių skundų, socialinių sunkumų, mąstymo sunkumų, dėmesio sunkumų, taisyklių laužymo ir agresyvaus elgesio. Nerimastingumo–depresiškumo, užsisklen-dimo–depresiškumo ir somatinių skundų skalės sudaro bendrą *internalių sunkumu skalę*, o taisyklių laužymo ir agresyvaus elgesio – *eksternalių sunkumu*. Skaičiuo-jami visų šių skalių įverčiai atskirai, o visų teiginių suma sudaro *bendrą* sunkumų įvertį. Klausimyno lietuviškos versijos pa-tikimumas nustatytas klausimyno standarti-zavimo tyrimu – skalių vidinis suderintumas svyruoja nuo 0,73 iki 0,92 (Žukauskienė ir Kajokienė, 2006). Laikydami ekternalijų

sunkumų spektro sampratos (Beauchaine & McNulty, 2013), šiame tyrime analizuojame trijų skalių – dėmesio sunkumų, taisyklių laužymo ir agresyvaus elgesio – duomenis.

*Hierarchinis vaiko asmenybės aprašas (HiPIC, Mervielde & De Fruyt, 1999).* Šis klausimynas sudarytas remiantis Penkių faktorių asmenybės modeliu ir yra skirtas 6–12 metų vaikų asmenybės bruožams įvertinti. Klausimyną sudaro 144 teiginiai, vertinami pagal 5 balų skalę, kur 1 reiškia „beveik nebūdinga“, 2 – „retai būdinga“, 3 – „daugiau ar mažiau būdinga“, 4 – „bū-dinga“, 5 – „labai būdinga“. Klausimyną sudaro 5 aukštesniųjų asmenybės bruožų dimensijos ir 18 žemesniųjų asmenybės bruožų skalių. Aukštesniųjų asmenybės bruožų dimensijos yra šios: *sąmoningumas* (angl. *Conscientiousness*), *gerano-riškumas* (angl. *Benevolence*), *ekstraver-tiškumas* (angl. *extraversion*), *emocinis nestabilumas* (angl. *Emotional instability*) ir *vaizduotė* (angl. *Imagination*). Leidimą versti klausimyną ir naudoti moksliniams tikslams suteikė leidykla Hogrefe Uitgevers BV ir vienas iš klausimyno autorių F. De Fruyt. Visi 144 HiPIC teiginiai profesiona-lios vertėjos, turinčios psichologinių tekstų vertimo patirties, buvo išversti iš anglų kalbos į lietuvių kalbą. Kitas profesionalus vertėjas lietuviškus teiginius išvertė atgal į anglų kalbą. Atgalinis aprašo teiginių verti-mas buvo suderintas su klausimyno autoriu-mi F. De Fruyt. Klausimyno psichometrinės charakteristikos analizuotos lietuvių vaikų imtyje (Grauslienė ir Barkauskienė, 2013). Mūsų tyrime skaičiuotas vidinis skalių teiginių suderintumas – plačiųjų dimensijų, t. y. aukštesniųjų asmenybės bruožų skalių Cronbacho alpha koeficientas svyravo nuo 0,788 iki 0,913.

*Tyrimo eiga ir statistinė duomenų analizė.* Abu klausimynai su instrukcija vokuose buvo išdalyti vaikams mokyklose. Vaikams buvo paaiškinta apie tyrimą, paprašyta parsinešti klausimynus namo ir paduoti tėvams. Šie tyrime kviesti dalyvauti savanoriškai. Tėvų buvo prašoma užpildytus klausimynus grąžinti užklijuotuose vokuose atgal į mokyklą. Atsakydami į klausimus tėvai vidutiniškai užtruko apie 45–50 minučių.

Analizuojant tyrimo duomenis taikytas chi kvadrato suderintumo kriterijus, koreliacinė kintamųjų analizė (Pearson koreliacijos koeficientas), dviejų žingsnių klasterių analizės metodas asmenybės bruožų ir elgesio sunkumų profiliams išskirti. Požymių (elgesio sunkumų ir asmenybės bruožų profilių) priklausomumui tikrinti pasitelktos porinių dažnių lentelės.

## Rezultatai

Tyrimo dalyviai pagal elgesio sunkumų išreikštumo lygį buvo suskirstyti į normos, ribos ir nuokrypio grupes, remiantis lietuviškomis normomis atsižvelgiant į vaiko amžių ir lytį (Žukauskienė ir Kajokienė, 2006). *Normos grupėje* esantys vaikai savo elgesio sunkumų išreikštumu nesiekia 93-io procentilio (arba 65 T balų), kitaip tariant – neturi išreikštų elgesio sunkumų, *ribos grupėi* priskirti vaikai, kurių elgesio sunkumų įverčiai didesni už 93-ią procentilį

(65 T balai), o *į nuokrypio grupę* patenka vaikai, kurių elgesio sunkumų lygis yra aukščiau 98-o procentilio (70 T balų). Kadangi *į nuokrypio grupę* pateko labai mažas skaičius tyrimo dalyvių, kad būtų galima palyginti normalios raidos vaikų ir vaikų, turinčių elgesio sunkumų, grupes, ribos ir nuokrypio grupės buvo sujungtos į vieną ir pavadintos rizikos grupe. 1-oje lentelėje pateikiamas mergaičių ir berniukų pasiskirstymas elgesio sunkumų grupėse. Statistiškai reikšmingų skirtumų (taikant chi kvadrato kriterijų) tarp mergaičių ir berniukų grupių nenustatyta, todėl toliau nagrinėjama visa imtis.

### *Asmenybės bruožų ir elgesio sunkumų ryšiai*

Kitas duomenų analizės žingsnis buvo nustatyti sąsajas tarp asmenybės bruožų dimensijų ir atskirų eksternalių sunkumų skalių – agresyvaus ir taisykles laužančio elgesio, dėmesio sunkumų ir bendro eksternalių sunkumų įverčio. Ryšiai tarp asmenybės bruožų ir eksternalių elgesio sunkumų bendroje imtyje pateikti 2-oje lentelėje, iš kurios matyti, kad bendras eksternalių sunkumų skalės įvertis, agresyvus ir taisykles laužantis elgesys siejasi su keturiomis asmenybės bruožų dimensijomis – visomis, išskyrus ekstravertiškumą. Dėmesio sunkumų skalės įverčiai siejasi su visų asmenybės bruožų įverčiais.

1 lentelė. *Mergaičių ir berniukų pasiskirstymas elgesio sunkumų grupėse*

Sunkumų skalė	Mergaitės		Berniukai	
	Norma (%) (N)	Rizika (%) (N)	Norma (%) (N)	Rizika (%) (N)
Eksternalūs	80,1 (157)	19,9 (39)	80,8 (206)	19,2 (49)
Dėmesio sunkumai	87,8 (172)	12,2 (24)	88,6 (226)	11,4 (29)
Taisyklių laužymas	90,3 (177)	9,7 (19)	88,6 (226)	11,4 (29)
Agresyvus elgesys	89,8 (176)	10,2 (20)	90,6 (231)	9,4 (24)

2 lentelė. *Vaikų asmenybės bruožų ir eksternalių elgesio sunkumų sąsajos*

Asmenybės bruožai	Agresyvus elgesys	Taisyklių laužymas	Dėmesio sunkumai	Eksternalūs sunkumai
Geranoriškumas	-0,577**	-0,47**	-0,466**	-0,571**
Sąmoningumas	-0,476**	-0,64**	-0,64**	-0,496**
Ekstravertiškumas	-0,029	-0,014	-0,095*	-0,023
Emocinis nestabilumas	0,237**	0,15**	0,298**	0,226**
Vaizduotė	-0,217**	-0,21**	-0,391**	-0,223**

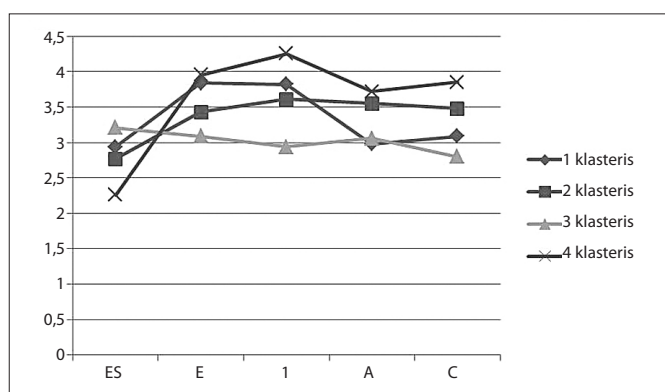
\*  $p < 0,05$ , \*\*  $p < 0,01$ . Taikytas Pearson koreliacijos koeficientas.

### *Asmenybės bruožų konfigūracijos*

Norint nustatyti tyrimo dalyvių asmenybės profilius, buvo pritaikytas dviejų žingsnių klasterinės analizės metodas. Remiantis Silueto darnos ir skirties koeficientu (angl. *Silhouette measure of cohesion and separation*), kuris laikytinas tinkamu ( $0,2 > s < 0,5$ ), pasirinktas keturių klasterių modelis (1-as pav.).

*Pirmasis klasteris*, kurį sudarė 34,8 proc. tyrimo dalyvių, išsiskiria ypač dideliais vaizduotės, dideliais ekstravertiškumo, geranoriškumo, sąmoningumo ir mažesniais emocinio nestabilumo įverčiais. Šį klasterį

pavadino adaptyviu. *Antrajam klasteriui* (23,8 proc. tyrimo dalyvių) būdingi dideli ekstravertiškumo ir vaizduotės įverčiai. Šiam klasteriui priklausančius tyrimo dalyvius galima pavadinti energingais ir ekspresyviais. *Trečiajam klasteriui* (17,2 proc. imties) priklausančios tyrimo dalyviai pasižymi kiek didesniais geranoriškumo, bet vidutiniais kitų asmenybės bruožų įverčiais. Šį klasterį galima pavadinti vidutiniu. *Ketvirtąjį klasterį*, mūsų pavadintą pažeidžiamu, sudaro 24,2 proc. tyrimo dalyvių, kurie pasižymi kiek didesniais nei vidutiniai ekstravertiškumo įverčiais ir mažesniais geranoriškumo ir sąmoningumo įverčiais.



1 pav. *Tirtos imties vaikų asmenybės bruožų profiliai*

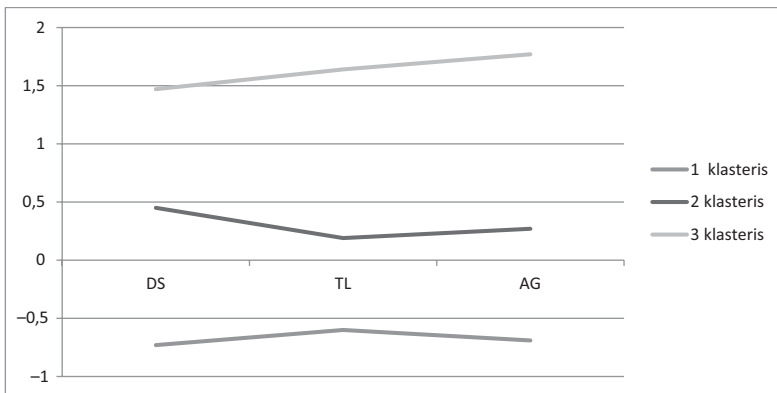
*Paaiškinimai:* ES – emocinis nestabilumas; E – ekstravertiškumas; I – vaizduotė; A – geranoriškumas; C – sąmoningumas

## ***Elgesio sunkumų asmenybės bruožų profilių priklausomumo analizė***

Dviejų žingsnių klasterinė analizė naudota ir vaikų elgesio sunkumų profiliams nustatyti. Pasirinktas trijų klasterių modelis, kurio tinkamumas yra geras (Silueto darnos ir skirties koeficientas didesnis nei 0,5). Išskirti trys profiliai, kurių buvo nevienodas elgesio sunkumų raiškos lygis: mažų (50,6 proc. tyrimo dalyvių, N = 228), vidutinių (35 proc., N = 158) ir didelių (14,4 proc., N = 65) eksterналиų sunkumų turintys tyrimo dalyviai (2-as pav.).

Norint nustatyti asmenybės profilių ir elgesio sunkumų profilių priklausomumą, naudotos porinių dažnių lentelės. 3-ioje

lentelėje pateikiami profilių priklausomumo analizės rezultatai: langeliuose nurodytas tyrimo dalyvių skaičius, o skliausteliuose – standartizuotos liekanos (tai reikšmės, kurios parodo, kiek stebimas dažnis skiriasi nuo tikėtino dažnio atsitiktinai (tikėtinas dažnis  $-1,96 < \text{standartizuota liekana} > 1,96$  yra reikšmingas esant 0,05 patikimumo lygmeniui)). Iš jų matyti, kad vaikams, neturintiems elgesio problemų, t. y. tiems, kurie pasižymi žemu elgesio sunkumų lygiu, dažniau nei tikėtina atsitiktinai yra būdingi du asmenybės profiliai – tai pirmasis arba kitaip vadinamas adaptyvusis, kai vyrauja mažas emocinis nestabilumas, aukšti ekstravertiškumo, vaizduotės, gera-



2 pav. *Tirtos imties vaikų elgesio sunkumų profiliai*

*Paaiškinimai:* DS – dėmesio sunkumai; TL – taisyklės laužantis elgesys; AE – agresyvus elgesys

3 lentelė. *Tirtos imties vaikų asmenybės bruožų ir elgesio sunkumų profilių priklausomumas*

Asmenybės bruožų profiliai	Eksterналиų sunkumų profiliai		
	Žemas	Vidutinis	Aukštas
Adaptyvus (1 klasteris)	<b>126 (9,9)</b>	28 (-5,6)	0 (-6,3)
Ekspresyvus (2 klasteris)	33 (-4,3)	<b>50 (2,9)</b>	<b>22 (2,2)</b>
Vidutinis (3 klasteris)	<b>49 (2,8)</b>	26 (-0,3)	1 (-3,6)
Pažeidžiamas (4 klasteris)	12 (-9,2)	<b>54 (3,6)</b>	<b>41 (8,0)</b>

*Pastaba.* Pirmas skaičius stulpeliuose – tyrimo dalyvių skaičius, o skaičius skliausteliuose – standartizuotos liekanos.



norisškumo ir sąmoningumo lygiai, ir trečia-  
sis, t. y. vidutinis, išsiskiriantis tik išreikštu  
geranoriškumu. Kiti du elgesio sunkumų  
profiliai – vidutinis ir aukštas – patenka į  
vieną grupę taip pat su dviem asmenybės  
profiliais: a) antruoju arba eskpresyviuoju,  
kai asmenybės bruožų konfigūracijoje yra  
išreikšti ekstravertiškumo ir vaizduotės  
bruožai ir b) ketvirtuoju arba pažeidžiamu,  
kai šalia išreikšto ekstravertiškumo vaikas  
pasizymi mažu sutarumu bei sąmoningumu.

## Rezultatų aptarimas

Šio straipsnio tikslas buvo išanalizuoti vai-  
kų elgesio sunkumų ir jų asmenybės bruožų  
sąsajas ir suprasti vaikų asmenybės bruožus  
kaip pažeidžiamumo ir apsaugos nuo vaiko  
elgesio problemų veiksnį. Lytis kituose  
tyrimuose nurodoma kaip svarbus elgesio  
sunkumų raiškos veiksnys (Beauchaine,  
Klein, Crowell, Derbidge, & Gatzke-Kopp,  
2009; Egger & Angold, 2006; Žukauskienė  
ir Kajokienė, 2006). Analizuojant duomenis  
pirmiausia aiškintasi, kokie yra lyčių skir-  
tumai pagal eksternalių elgesio sunkumų  
pasireiškimą. Kadangi tyrimo rezultatai  
neparodė skirtumų tarp berniukų ir mer-  
gaičių, patenkančių į normos ir probleminio  
elgesio grupes, analizavome bendros tirtų  
vaikų imties rezultatus.

Sąsajų tarp vaikų elgesio sunkumų  
dimensijų ir asmenybės bruožų analizė  
parodė, kad, kaip ir kituose moksliniuose  
tyrimuose, vaikai, turintys eksternalių sun-  
kumų, pasizymi mažesniais geranoriškumo,  
sąmoningumo, vaizduotės ir emocinio stabi-  
lumo įverčiais nei vaikai, neturintys elgesio  
sunkumų (Barbaranelli et al., 2003). Įdomu,  
kad ekstravertiškumo dimensija nekorelia-  
vo nei su agresyviu elgesiu, nei su taisyklių

laužymu. Tokie rezultatai prieštarauja  
ankstesnių tyrimų duomenims – dažniausiai  
vaikai, turintys elgesio problemų, pasizymi  
aukštesniu ekstravertiškumo lygiu (pvz.,  
Barbaranelli et al., 2003). Sąsajos nebuvimą  
mūsų tyrime būtų galima paaiškinti tuo, kad  
mūsų tyrimo imtis yra jaunesnė, palyginti  
su Barbaranelli ir bendraautorių tyrimu. Šis  
asmenybės bruožas gali būti siejamas tiek  
su teigiamais raidos padariniais, pavyzdžiui,  
siekiau užmegzti tarpasmeninius santykius  
(King, cituojama pagal King & Broyles,  
1997), tiek su neigiamais, pavyzdžiui, eks-  
ternaliais (John, Caspi, Robins, Moffitt,  
& Stouthamer-Loeber, 1994) sunkumais.  
Tai, kad ekstravertiški vaikai yra energingi,  
ekspresyvūs, linkę bendrauti su aplinkiniais,  
gali būti laikoma apsauginiais vaiko raidos  
veiksniais. Tikėtina, jog šie vaikai turės  
didesnių siekių gyvenime ir teigiamą savęs  
vertinimą (Roberts & Robins, 2000; Little,  
Lecci, & Watkinson, 1992). Kiti tyrimai  
nurodo, kad tokie bruožai gali būti būdingi  
ir vaikams, ir suaugusiesiems, turintiems  
įvairių psichopatologijų (Widiger, 2005).  
Viena vertus, ši į kintamuosius orientuota  
analizė atskleidžia, kad svarbu nagrinėti  
atskiras eksternalaus spektro sunkumų di-  
mensijas susiejus su asmenybės bruožais.  
Kita vertus, mūsų tyrime gautų duomenų  
supratimui svarbu tai, kad analizuojame  
motinų pateiktą informaciją ir apie vaikų  
elgesio ypatumus, ir apie vaikų asmenybės  
bruožus. Gali būti, kad vaiko ekstravertiš-  
kumą motinos gali suvokti skirtingai. Tam  
reikia tokios duomenų analizės, kuri leistų  
atskleisti šią įvairovę, todėl svarbu įvertinti  
ekstravertiškumo derinius su kitais asme-  
nybės bruožais – tikėtina, kad skiriantis  
bruožų konfigūracijoms, atskiro bruožo  
pasireiškimas turės skirtingą reikšmę.

Mūsų tyrime atskleistos stiprios neigiamos geranoriškumo, sąmoningumo ir kiek silpnesnės vaizduotės bruožų ir eksternalių elgesio sunkumų sąsajos. Tai sutampa su ankstesnių studijų rezultatais (pvz., Tackett, 2006; Prinzie et al., 2004; Ehrler, Evans, & McGhee, 1999): dažnai vaikai, pasižymintys eksternaliais elgesio sunkumais, yra suvokiami kaip mažiau sukalbami ir ne tokie paklusnūs kaip didesniais šių bruožų įverčiais pasižymintys vaikai. Šie vaikai labiau orientuoti į save, todėl dažnai negerbia kitų teisių, pasižymi žemesniu pasiekimų motyvacijos lygiu ir mažesniu siekimu užmegzti tarpasmeninius santykius. Tokie bruožai gali būti glaudžiai susiję su probleminiu elgesiu. Atskleista teigiama sąsaja tarp emocinio nestabilumo ir visų elgesio sunkumų subskalių – vaikai, turintys elgesio problemų, yra nerimastingesni ir mažiau pasitikintys savimi. Tai patvirtina ir tyrimų rezultatus, kad elgesio sunkumai vaikystėje glaudžiai susiję ir su emociniais aspektais (Egger & Angold, 2006).

Įdomu, kad dėmesio sunkumų subskalė reikšmingai siejosi su visais asmenybės bruožų įverčiais – kuo žemesni geranoriškumo, sąmoningumo, ekstravertiškumo ir vaizduotės lygiai ir kuo aukštesnis emocinio nestabilumo lygis, tuo didesnės dėmesio problemos. Tokius ryšius yra atskleidę ir kiti tyrėjai (pvz., Miller, cituojama pagal Martel, Goth-Owens, Martinez-Torteya, & Nigg, 2010). Kadangi vaikai, kurių mažesni sąmoningumo ir geranoriškumo įverčiai, gali pasižymėti ne tokiais ryškiais susikaupimo, tvarkingumo, nuolankumo bei ryškesniais irzlumo bruožais, mamos tokius vaikus gali vertinti ir kaip mažiau dėmesingus, t. y. turinčius daugiau problemų atliekant užduotis, kai reikia susikaupti ir įsitraukti.

Tyrime buvo atskleista, kad vaizduotės bruožas neigiamai siejasi su vaikų elgesio problemomis. Kuo vaikas kūrybiškesnis ir smalsesnis, tuo mažiau jis rodys problemiško elgesio apraiškų. Kitų autorių (pvz., Barbaranelli et al., 2003) darbuose taip pat rašoma, kad vaikai, turintys eksternalių sunkumų, pasižymi mažesniais vaizduotės bruožo įverčiais. Vaikai, kurių vaizduotės lygis aukštas, domisi pasauliu, nuolat ieško naujų veiklų ir situacijų ir sugeba greitai prisitaikyti prie naujovių (Goldberg, 1993), todėl tikėtina, kad tai siejasi su pozityviais raidos rezultatais dėl vaiko gebėjimo laviruoti aplinkoje ir rasti išeitį iš nepažįstamų situacijų. Vaikai, kurie nėra tokie smalsūs ir kūrybiški, gali pasimesti naujoje aplinkoje ir sunkiau rasti sprendimus sudėtingesnėmis aplinkybėmis. Tikėtina, kad tokiose situacijose šie vaikai patirs daugiau streso, frustracijų. Tai savo ruožtu gali kelti jiems daugiau nerimo ir neigiamų emocijų ir kartu paskatinti agresyvaus ar priešiško elgesio apraiškas.

Aiškinantis elgesio sunkumų ir asmenybės bruožų sąsajas svarbios informacijos suteikia asmenybės profiliai, t. y. tam tikros bruožų konfigūracijos, kuriomis pasižymi tyrimo dalyvių grupės (Van Leeuwen et al., 2004; De Clerq et al., 2012). Pagal asmenybės bruožų raišką šiuose profiliuose galima palyginti skirtingų problemų turinčius vaikus. Pavyzdžiui, kokiais bruožų deriniais pasižymi eksternalių sunkumų turintys vaikai? Šiame straipsnyje išskirti keli bruožų deriniai – profiliai – siekiant patikrinti, ar ir kaip jų pasireiškimas atskirose eksternalių sunkumų grupėse skiriasi.

Pirmajam asmenybės bruožų profiliui būdingi dideli geranoriškumo, sąmoningumo, vaizduotės ir ekstravertiškumo bei maži

emocinio nestabilumo įverčiai. Panašus profilis buvo išskirtas ir ankstesniuose tyrimuose – viename pavadintas atspariu (angl. *resilient*; Robins et al., cituojama pagal Prinzie et al., 2004), o kitame – apsaugotu (angl. *protected*; De Clercq et al., 2012). De Clercq ir kitų (2012) tyrime apsaugotasis profilis buvo būdingas mažiausiai tyrimo dalyvių daliai, palyginti su kitais profiliais. Mūsų tyrime panašiais asmenybės bruožų įverčiais pasižymintis profilis pavadintas adaptyviu ir buvo būdingas didžiausiai daliai tyrimo dalyvių. Kadangi vaikai, kuriems priskiriamas toks asmenybės bruožų derinys, sugeba sutarti su aplinkiniais, yra motyvuoti siekti užsibrėžtų tikslų, kūrybingi, aktyvūs ir optimistiški bei pasitikintys savimi ir mažiau nerimaujantys, galima tikėtis, kad jie nepasižymės elgesio sunkumais arba jiems bus būdingas žemas probleminio elgesio lygis. Tokią prielaidą patvirtino profilių dažnių analizė – vaikams, kuriems būdingas šis asmenybės profilis, yra būdingas ir žemo elgesio sunkumų lygio profilis. Taigi, tokie vaikai pasižymi geru prisitaikymu ir neprobleminiu elgesiu.

Antrasis asmenybės bruožų profilis, atskleistas šiame tyrime, apima išreikštus ekstravertiškumo ir vaizduotės bruožus, kiek mažesnį sąmoningumą ir vidutinius geranoriškumo ir emocinio nestabilumo įverčius. Jį pavadiname energingu ir ekspresyviu. Šis profilis pagal ekstravertiškumo ir vaizduotės vyravimą primena per mažai kontroliuojamą (angl. *undercontrolled*) asmenybės profilį, atskleistą kituose tyrimuose (De Clercq et al., 2012; Robins et al., cituojama pagal Prinzie et al., 2004), tačiau pastarųjų autorių tyrimo rezultatai rodo, kad šiuo profiliu pasižymintys vaikai

taip pat turėjo didelius emocinio stabilumo (arba kitaip – mažus emocinio nestabilumo) įverčius, kurie, remiantis šio tyrimo rezultatais, antrajame asmenybės bruožų profilyje yra tik vidutiniškai išreikšti. Vaikai, kuriuos galima aprašyti tokiu bruožų deriniu, yra apibūdinami kaip aktyvūs, smalsūs ir kūrybingi, tačiau mažiau linkę klausyti kitų ir sutarti, todėl tikėtina, kad toks asmenybės bruožų profilis gali būti susijęs su kai kuriomis elgesio problemomis. Šio tyrimo rezultatai atskleidė, kad vaikai, apibūdinami vidutinio lygio elgesio sunkumų profiliu, dažniau nei tikėtina atsitiktinai pasižymės būtent šiuo asmenybės profiliu. Mūsų tyrimo duomenimis, šis asmenybės profilis būdingas ir aukšto lygio elgesio sunkumų profiliu pasižymintiems vaikams. Tai įdomūs rezultatai, kurie parodo, kad tų pačių asmenybės dimensijų fone yra būdingi skirtingi elgesio sunkumų lygiai.

Trečiajam asmenybės profiliui, išryškėjusiam šiame tyrime ir pavadintam vidutiniu, būdingi vidutiniai arba netoli vidurkio išsidėstę visų penkių asmenybės dimensijų įverčiai. Labiausiai išreikštas bruožas šiame profilyje yra geranoriškumas. Turint omenyje, kad geranoriškumo dimensija yra apibūdinama nuolankumo, altruistiškumo, mažesnio irzlumo, dominavimo ir egocentiškumo žemesniojo lygio bruožais, galima tikėtis mažiau išreikšto probleminio elgesio. Remiantis šio tyrimo rezultatais, galima teigti, kad žemo lygio elgesio sunkumų profilio vaikams bus būdingas kaip tik išreikšto geranoriškumo asmenybės profilis. Lyginant su ankstesniais tyrimais, šis profilis galėtų priminti De Clercq ir kitų (2012) aprašytą vidutinį (angl. *moderate*) asmenybės bruožų profilį, kuris kartu su apsaugančiuoju profiliu nėra siejamas su jokia

psichopatologija. Galima daryti prielaidą, kad toks profilis gali turėti įtakos pozityviai tolesnei asmenybės raidai.

Ketvirtasis asmenybės bruožų profilis yra apibūdinamas vidutiniais emocinio nestabilumo ir vaizduotės įverčiais, kiek labiau išreikštu ekstravertiškumu ir žemesniu už vidurkio reikšmes geranoriškumo ir sąmoningumo lygiu. Jį pavadiname pažeidžiamu. Šio tyrimo rezultatai atskleidė, kad toks profilis yra būdingas vidutinio ir aukšto lygio elgesio sunkumų profiliams. Tokius rezultatus pateikia ir John su bendraautoriais (1994), kurių tyrimas parodė, jog toks asmenybės bruožų derinys yra siejamas su eksternaliais elgesio sunkumais. Dar kartą galima daryti išvadą, kad geranoriškumas ir sąmoningumas yra glaudžiai susiję su elgesio sunkumų išreikštumu – mažesni šių bruožų įverčiai yra būdingi vaikams, pasižymintiems vidutiniu ar net stipriai išreikštu probleminiu elgesiu.

Taigi, tyrimas parodė, kad vaikams, neturintiems išreikštų elgesio problemų, dažniau nei tikėtina atsitiktinai būdingi du asmenybės bruožų paternai: adaptyvus,

apibūdinamas didelio geranoriškumo, sąmoningumo, vaizduotės bei ekstravertiškumo ir mažo emocinio nestabilumo deriniu, ir kitas asmenybės bruožų junginys, kai geranoriškumas išsiskiria šalia vidutiniškai išreikštų asmenybės bruožų. Vaikams, turintiems elgesio sunkumų, dažniau nei tikėtina atsitiktinai būdingas pažeidžiamas asmenybės bruožų paternas, kuriame didelis ekstravertiškumas pasireiškia greta mažo geranoriškumo bei sąmoningumo. Tyrimas atskleidė ir tai, kad išreikšti elgesio sunkumai išryškėja heterogeniškame asmenybės kontekste: šiuos vaikus motinos suvokia kaip energingus ir ekspresyvius: jų asmenybės raiškiai būdingas didelis ekstravertiškumas ir vaizduotė. Šie tyrimo rezultatai turėtų būti suprantami atsižvelgus į jo ribotumus, svarbiausias kurių yra tai, kad tyrime gauti duomenys „kalba“ motinų lūpomis: čia analizavome tik motinų pateiktą informaciją, kuri pirmiausia atspindi mamos požiūrį į vaiką. Siekiant toliau validuoti elgesio sunkumų ir asmenybės bruožų sąsają svarbūs ir kiti informacijos šaltiniai, sąveikos stabilumo vykstant raidai analizė.

## LITERATŪRA

Allik, J., Laidra, K., Realo, A., & Pullmann, H. (2004). Personality development from 12 to 18 years of age: Changes in means levels and structure of traits. *European Journal of Personality, 18*, 445–462. doi: 10.1002/per.524.

American Psychiatric Association (2013). *Diagnostic and statistical manual of mental disorders: DSM-5*. Washington, D. C.: American Psychiatric Association.

Asendorpf, J. B., Borkenau, P., Ostendorf, F., & Van Aken, M. A. G. (2001). Carving personality description at its joints: Confirmation of three replicable personality prototypes for both children and adults. *European Journal of Personality, 15*, 169–198. doi: 10.1002/per.408.

Asendorpf, J. B., & Denissen, J. J. A. (2006). Predictive validity of personality types versus personality dimensions from early childhood to adulthood: Implications for the distinction between core and surface traits. *Merrill-Palmer Quarterly, 52*, 486–513. doi: 10.1353/mpq.2006.0022

Barbaranelli, C., Caprara, G. V., Rabasca, A., & Pastorelli, C. (2003). A questionnaire for measuring the Big Five in late childhood. *Personality and Individual Differences, 34*, 645–664. doi: 10.1016/S0191-8869(02)00051-X.

Beauchaine, T. P., & McNulty, T. (2013). Comorbidities and continuities as ontogenetic processes: Toward a developmental spectrum model of

externalizing psychopathology. *Development and Psychopathology*, 25 (4), 1505–1528. doi: 10.1017/S0954579413000746.

Beauchaine, T. P., Klein, D. N., Crowell, S. E., Derbidge, C., & Gatzke-Kopp L. (2009). Multifinality in the development of personality disorders: A Biology x Sex x Environment Interaction model of antisocial and borderline traits. *Development and Psychopathology*, 21 (3), 735–770. doi: 10.1017/S0954579409000418.

Bergman, L. R., & Magnusson, D. (1997). A person-oriented approach in research on developmental psychopathology. *Development and Psychopathology*, 9, 291–319. doi: <http://dx.doi.org/10.1017/S095457949700206X>

De Bolle, M., Beyers, W., De Clercq, B., & De Fruyt, F. (2012). General personality and psychopathology in referred and non-referred children and adolescents: An investigation of continuity, pathoplasty, and complication models. *Journal of Abnormal Psychology*, 121 (4), 958–970. doi:10.1037/a0027742.

De Bolle, M., De Clercq, B., Van Leeuwen, K., Decuyper, M., Rosseel, Y., & De Fruyt, F. (2009). Personality and psychopathology in Flemish referred children: Five perspectives of continuity. *Child Psychiatry & Human Development*, 40, 269–285. doi: 10.1007/s10578-009-0125-1.

De Bolle, M., & Tackett, J. L. (2013). Anchoring bullying and victimization in children within a Five-factor model-based person-oriented framework. *European Journal of Personality*, 26, 280–289. doi: 10.1002/per.1901.

De Clercq, B., Rettew, D., Althoff, R. R., & De Bolle, M. (2012). Childhood personality types: Vulnerability and adaptation over time. *Journal of Child Psychology and Psychiatry*, 53 (6), 716–722. doi: 10.1111/j.1469-7610.2011.02512.x.

De Fruyt, F., Mervielde, I., Hoekstra, H. A., & Rolland, J. P. (2000). Assessing adolescents' personality with the NEO PI-R. *Assessment*, 7 (4), 329–345. doi:10.1177/107319110000700403.

Digman, J. M., & Inouye, J. (1986). Further specification of the five robust factors of personality. *Journal of Personality & Social Psychology*, 50, 116–123. doi: 10.1037/0022-3514.50.1.116.

Egger, H. L., & Angold, A. (2006). Common emotional and behavioral disorders in preschool children: Presentation, nosology, and epidemiology. *Journal of Child Psychology and Psychiatry*, 47 (3), 313–337. doi: 10.1111/j.1469-7610.2006.01618.x.

Ehrlert, D. J., Evans, G., & McGhee, R. L. (1999). Extending Big-Five theory into childhood: A preliminary

investigation into the relationship between Big-Five personality traits and behavior problems in children. *Psychology in the Schools*, 36 (6), 451–458. doi: 10.1002/(SICI)1520-6807(199911)36:6<451::AID-PITS1>3.0.CO;2-E.

Goldberg, L. R. (1993). The structure of phenotypic personality traits. *American Psychologist*, 48 (1), 26–34. doi: <http://dx.doi.org/10.1037/0003-066X.48.1.26>.

Grauslienė, I. ir Barkauskienė, R. (2013). Lietuviškosios Hierarchinio vaiko asmenybės aprašo (HiPIC) versijos psichometrinės charakteristikos. *Psichologija*, 47, 24–43.

Grist, C. L., & McCord, D. M. (2010). Individual differences in preschool children: Temperament or personality? *Infant and Child Development*, 19 (3), 264–274. doi: DOI:10.1002/icd.663.

Hann, D. M., & Borek, N. (Eds.) (2001). *Taking stock of risk factors for child/youth externalizing behavior problems*. National Institute of Mental Health. Paimta iš <http://www.tourettesyndrome.net/wp-content/uploads/takingstock.pdf>.

John, O. P., Caspi, A., Robins, R. W., Moffitt, T. E., & Stouthamer-Loeber, M. (1994). The „Little Five“: Exploring the nomological network of the Five-Factor Model of Personality in adolescent boys. *Child Development*, 65, 160–178. doi: 10.1111/j.1467-8624.1994.tb00742.x.

Kajokienė, I. ir Žukauskienė, R. (2007). 6–18 m. vaikų reprezentacinės ir klinikinės imčių emocijų ir elgesio sunkumų sąsajų palyginimas su šeimos socialiniais, ekonominiais ir demografiniais veiksniais. *Psichologija*, 36, 22–43.

Kernberg, P. F., Weiner, A. S., & Bardenstein, K. K. (2000). *Personality disorders in children and adolescents*. New York: Basic Books.

King, L. A., & Broyles, S. J. (1997). Wishes, gender, personality, and well-being. *Journal of Personality*, 65 (1), 49–76. doi: 10.1111/j.1467-6494.1997.tb00529.x.

Little, B. R., Lecci, L., & Watkinson, B. (1992). Personality and personal projects: Linking Big Five and PAC units of analysis. *Journal of Personality*, 60 (2), 501–525. doi: 10.1111/j.1467-6494.1992.tb00982.x.

Markey, P. M., Markey, C. N., Tinsley, B. J., & Ericksen, A. J. (2002). A preliminary validation of pre-adolescents' self-reports using the Five-Factor Model of Personality. *Journal of Research in Personality*, 36, 173–181. doi: 10.1006/jrpe.2001.2341.

Martel, M. M., Goth-Owens, T., Martinez-Torteya, C., & Nigg, J. T. (2010). A person-centered

personality approach to heterogeneity in Attention-deficit/hyperactivity Disorder (ADHD). *Journal of Abnormal Psychology, 119* (1), 186–196. doi: 10.1037/a0017511.

Mervielde, I., & De Fruyt, F. (1999). Construction of the Hierarchical Personality Inventory for Children (HiPIC). In I. Mervielde, J. Deary, F. De Fruyt, F. Ostendorf (Eds.), *Personality Psychology in Europe* (pp. 207–127). Tilburg: Tilburg University Press.

Prinzle, P., Onghena, P., Hellinckx, W., Grietens, H., Ghesquiere, P., & Colpin, H. (2004). Parent and child personality characteristics as predictors of negative discipline and externalizing problem behaviour in children. *European Journal of Personality, 18*, 73–102. doi: 10.1002/per.501.

Quartier, V., & Rossier, J. A. (2008). Study of personality in children aged 8–12 years: Comparing self-and parents' ratings. *European Journal of Personality, 22*, 575–588. doi: 10.1002/per.689.

Roberts, B. W., & Robins, R. W. (2000). Broad dispositions, broad aspirations: The intersection of personality traits and major life goals. *Personality and Social Psychology Review, 26* (10), 1284–1296. doi: 10.1177/0146167200262009.

Shiner, L. R. (1998). How shall we speak of children's personalities in middle childhood? A preliminary taxonomy. *Psychological Bulletin, 24* (3), 308–332. doi: 10.1037/0033-2909.124.3.308.

Tackett, J. L. (2006). Evaluating models of the personality – psychopathology relationship in children and adolescents. *Clinical Psychology Review, 26*, 584–599. doi: 10.1016/j.cpr.2006.04.003.

Tackett, J. L. (2010). Toward an externalizing spectrum in DSM-V: Incorporating developmental concerns. *Child Development Perspectives, 4*, 161–167. doi: 10.1111/j.1750-8606.2010.00138.

Tackett, J. L., Krueger, R. F., Iacono, W. G., & McGue, M. (2005). Personality in middle childhood: A hierarchical structure and longitudinal connections with personality in late adolescence. *Journal of Research in Personality, 42* (6), 1456–1462. doi: 10.1016/j.jrp.2008.06.005.

Tackett, J. L., Krueger, R. F., Sawyer, M. G., & Graetz, B. W. (2003). Subfactors of DSM-IV conduct disorder: Evidence and connections with syndromes from the child behavior checklist. *Journal of Abnormal Child Psychology, 31* (6), 647–654. doi: 10.1023/A:1026214324287.

Van Leeuwen, K., De Fruyt, F., & Mervielde, I. (2004). A longitudinal study of the utility of the resilient, overcontrolled, and undercontrolled personality types as predictors of children's and adolescents' problem behavior. *International Journal of Behavioral Development, 28*, 210–220. doi: 10.1080/0165250344000424.

Widiger, T. A. (2005). Five Factor Model of Personality disorder: Integrating science and practice. *Journal of Research in Personality, 39*, 67–83. doi: 10.1016/j.jrp.2004.09.010.

Žukauskienė, R. ir Kajokienė, I. (2006). CBCL, TRF ir YSR metodikų standartizavimas naudojant 6–18 metų Lietuvos vaikų imties duomenis. *Psichologija, 33*, 31–45.

## BEHAVIORAL DIFFICULTIES AND PERSONALITY TRAITS IN CHILDHOOD

**Rasa Barkauskienė, Gabija Kundrotaitė, Izabelė Grauslienė, Lina Gervinskaitė-Paulaitienė, Danguolė Čekuolienė, Asta Zbarauskaitė**

### S u m m a r y

The destructive behaviors in childhood may have many negative consequences not only for children themselves, but also for their closest social environment and for the wider society. Therefore, the behavior difficulties and conduct disorders in childhood are among the most important focuses of the developmental psychopathology research and practice. Introduction of personality dimensions into this area of investigation is one of the latest routes in these studies. Recently, the Five-factor model, also known as the Big-Five, has been considered to be one of

the most compelling perspectives on the personality structure in adults and children.

The present study examines multiple links among behavior difficulties and personality traits in children. Another important focus of the present study is on investigating the specific constellations of personality traits that are more likely to manifest with respect to certain patterns of behavioral difficulties in middle childhood.

Data provided by the mothers of 451 children (age, 6 to 11 years) are analyzed in the paper. Children's

behavioral difficulties were measured by the Child Behavior Checklist (CBCL6/18). The Hierarchical Personality Inventory for Children (HiPIC, Mervielde & De Fruyt, 1999) was used for evaluating personality traits.

Analysis of the links among behavior problems and personality traits revealed that children who scored higher on externalizing difficulties had lower expressions of Benevolence, Conscientiousness, Imagination, and Emotional stability traits. These results are in accordance with the data obtained by other authors in the field. No correlation between Extraversion and Aggressive Behavior and Rule-breaking behavior was found. The positive correlation between the Emotional Instability dimension and the subscales of behavioral difficulties was discovered – children with higher scores on behavioral difficulties appeared to be more anxious and less self-confident. Four clusters based on

personality traits were identified – adaptive, expressive, moderate, and vulnerable.

The current study has indicated that children who do not demonstrate behavioral difficulties are more likely to be characterized by the adaptive personality profile with a higher expression of Benevolence, Conscientiousness, Imagination, and Extraversion and the moderate personality lower expression of Emotional Instability traits as well as by the profile with the expressed Benevolence trait which was labelled as the moderate group. In turn, children with behavioural difficulties, more often than expected by chance, may be characterized by the expressive personality profile with the expressed Extraversion and Imagination traits and by the vulnerable personality profile with a high expression of Extraversion and a low one of Benevolence and Conscientiousness traits.

**Key words:** children's personality traits, Five Factor model, behavioral difficulties.

*Iteikta 2014 05 09*