



**VILNIAUS UNIVERSITETAS
ŠIAULIŲ AKADEMIJA**

**DAILĖS MAGISTRANTŪROS STUDIJŲ PROGRAMA
DIZAINO specializacija**

GINTARĖ ŠIMOLIŪNIENĖ

Magistro darbas

**DAUGIAFUNKCINĖS STOGO TERASOS VIDAUS IR LAUKO ĮRANGOS
PROJEKTAS**

Darbo vadovas: prof. Giedrius Šiukščius

Šiauliai, 2021

Vardas, Pavardė <i>Name, Surname</i>	Gintarė Šimoliūnienė
Padalinys <i>Faculty</i>	Šiaulių Akademija <i>Šiauliai Academy</i>
Studijų programa <i>Study Programme</i>	Dailės magistrantūros studijos Dizaino specialybė <i>Master of Arts studies Design specialty</i>
Darbo pavadinimas <i>Thesis topic</i>	Daugiafunkcinės stogo terasos vidaus ir lauko įrangos projektas <i>Multifunctional internal and external roof terrace equipment project</i>
Darbo tipas <i>Thesis type</i>	Baigiamasis darbas <i>Final Thesis</i>

Garantuoju, kad mano baigiamasis darbas yra parengtas sąžiningai ir savarankiškai, kitų asmenų indėlio į parengtą darbą nėra. Jokių neteisėtų mokėjimų už šį darbą niekam nesu mokėjęs.

I guarantee that my thesis is prepared in good faith and independently, there is no contribution to this work from other individuals. I have not made any illegal payments related to this work.

Šiame darbe tiesiogiai ar netiesiogiai panaudotos kitų šaltinių citatos yra pažymėtos literatūros nuorodose.

Quotes from other sources directly or indirectly used in this thesis, are indicated in literature references.

Aš, Gintarė Šimoliūnienė, pateikdama šį darbą, patvirtinu

I, Gintarė Šimoliūnienė, by submitting this paper confirm

Embargo laikotarpis

Embargo Period

Prašau nustatyti šiam baigiamajam darbui toliau nurodytos trukmės embargo laikotarpį:

I am requesting an embargo of this thesis for the period indicated below:

_____ mėnesių / *months*

(embargo laikotarpis negali viršyti 60 mėn. / *an embargo period shall not exceed 60 months*).

Embargo laikotarpis nereikalingas / *no embargo requested*.

Embargo laikotarpio nustatymo priežastis / *Reason for embargo period:*

--

TURINYS

1. SANTRAUKA.....	6
2. SUMMARY.....	7
3. ĮVADAS.....	8
4. DARBO TIKSLAS.....	9
5. UŽDAVINIAI.....	9
6. PROBLEMA.....	10
7. TYRIMAS.....	10
7.1 Tyrimo problema ir aktualumas.....	11
7.2 Tyrimo objektas ir dalykas.....	12
7.3 Hipotezės.....	12
7.4 Metodologija.....	12
7.5 Tyrimo eiga.....	13
7.5.1 Tyrimo metodika.....	13
7.5.2 Tyrimo rezultatai.....	14
7.6 Tyrimo išvados.....	16
8. ESAMOS SITUACIJOS APŽVALGA.....	17
9. ANALOGŲ FUNKCINĖ, KONSTRUKCINĖ IR TECHNOLOGINĖ ANALIZĖS.....	18
9.1 Grill Terrace, Vilnius, Lietuva.....	18
9.2 High Note Sky Bar, Budpeštas, Vengrija.....	19
9.3 L'oiseau Blanc at The Peninsula, Paryžius, Prancūzija.....	20
9.4 Culpeper Roof Garden, Londonas, Didžioji Britanija.....	21
9.5 The Nest, Manila, Filipinai.....	22
9.6 Grindų dangos.....	23
9.6.1 WPC surenkama danga.....	23
9.6.2 Elastopave danga.....	24
9.6.3 Medinė danga.....	25
9.7 Teritorijos atitvarai.....	26
9.7.1 Rėminis / berėmis stiklinimas.....	26
9.7.2 Terasų turėklai.....	27
9.7.3 Terasos erdvėje.....	28

9.8 Stoginės.....	29
9.8.1 Polikarbonato stoginė.....	29
9.8.2 PVC tentai.....	30
9.8.3 Stoginės markizės.....	31
9.9 Šildymas.....	32
9.9.1 Infraraudonųjų spindulių šildymas.....	32
9.9.2 Dujinis šildymas.....	33
9.10 Apšvietimas.....	34
9.10.1 Taškinis apšvietimas.....	34
9.10.2 Led juostos.....	35
9.11 Lauko baldai.....	36
10. KŪRYBINIAI IEŠKOJIMAI.....	37
11. SUKURTO DAUGIAFUNKCINĖS STOGO TERASOS VIDAUS IR LAUKO ĮRANGOS PROJEKTO ANALIZĖ.....	38
11.1 Objektai.....	38
11.2 Medžiagos.....	42
11.3 Kompoziciniai sprendimai.....	42
11.4 Spalviniai sprendimai.....	43
11.5 Santykių su vartotoju ir aplinka analizė.....	44
11.5.1 Projekto santykis su vartotoju.....	44
11.5.2 Projekto santykis su aplinka.....	45
12. IŠVADOS.....	46
13. ŠALTINIŲ SĄRAŠAS.....	47
13.1 Literatūra.....	47
13.2 Internetinės prieigos šaltiniai.....	47
13.3 Iliustracijos.....	48
14. PRIEDAI. VIZUALIOJI PROJEKTO DALIS.....	50

1. SANTRAUKA

Magistro darbas „Daugiafunkcinės stogo terasos vidaus ir lauko įrangos projektas“ yra erdvės projektavimo atvejis, kuomet vienoje erdvėje bandoma sujungti keletą zonų. Pastarosios turėtų funkcionuoti įvairiais metų laikais bei talpintų skirtingo skaičiaus asmenų grupes. Atskiros zonos leidžia mėgautis skirtingomis atmosferomis, nors šios vyrauja toje pačioje erdvėje. Visgi sąlyčio taškai rasti kuriant harmoningą, vientisą aplinką, kurioje vyrauja daug žalumos, natūralumo bei vidaus detalės glaudžiai persipynusios su išorėje esančiais eksterjero objektais.

Pasaulyje, stogo terasos, yra itin populiarius objektas. Funkciškai jos gali tarnauti kaip kavinės, barai, naktiniai klubai, „lounge“ zonos ir t.t.. Pagrindinis mano tikslas – sukurti poilsio zoną, esančią miesto širdyje, kuri atgytų ne tik šiltuoju sezonu, bet ir orams atvėsus. Nuostabi panorama atsiverianti nuo stogo tik dar vienas privalumas iš daugelio kitų. Šis sprendimas, perkelti poilsio zoną ant stogo, yra itin aktualus tankiai apgyventose zonose, bei norint ekstremalesnių erdvės pojūčių.

Kadangi stipriai akcentuojamas erdvės panaudojimas ir šaltuoju sezonu, labai svarbus aspektas – sandarios, išlaikančios šilumą, lengvai sumontuojamos/išmontuojamos konstrukcijos. Pastarosios turėtų būti atsparios atmosferos poveikiui. Taip pat, pasirinktoms konstrukcijoms bei jų sistemoms įtakos turėjo atlikto tyrimo metu gauti rezultatai. Respondentai, atsakę į klausimus, padėjo išgryninti pačią idėją bei pagrindinę koncepciją. Pagrindiniai pasirinkimai – stikliniai kupolai, kurie talpintų mažesnes bei didesnes kompanijas žmonių. Taip pat, stoginė dalis – lengvos, plastiškos formos stoginės konstrukcijos, kurios ne tik puikiai atlieka savo funkciją, bet ir itin stilingai atrodo bendrame kontekste. Žinoma, gausu žalumos, įvairių vietų prisėsti, bei scena vykstantiems renginiams.

Kūrybiniame procese rėmiausi urbanizmo, minimalizmo idėjomis. Pasirinktos koncepcijos itin skirtingos, tad teko rasti tamsesnių bei neutralių, žemės tonų, dermę. Faktūros itin natūralios, kaip ir pačios medžiagos. Sukurta atmosfera nevargina, leidžia atsipalaiduoti ir pasijusti tartum būtum laukmėje, kuri alsuotų miesto ritmu.

2. SUMMARY

Master thesis „Multifunctional internal and external roof terrace equipment project“ is a case of space design, when several zones are tried to be connected in one space. They should function at different times of the year and accommodate groups of different numbers of people. Separate areas allow you to enjoy different atmospheres, although these predominate in the same space. However, the points of contact were found in creating a harmonious, cohesive environment, which is dominated by a lot of greenery, naturalness and interior details closely intertwined with the exterior objects on the outside.

In the world, roof terraces are an extremely popular object. Functionally, they can serve as cafes, bars, nightclubs, lounge areas, etc. My main goal was to create a recreation area in the heart of the city which will be open not only during the warm season, but also when the weather cools down. The amazing panorama view from the roof is just another advantage from many others. Decision to move the rest area on the roof is especially relevant in densely populated areas and for more extreme sensations of space.

As the use of space is strongly emphasized even in the cold season, a very important aspect is airtight, heat-retaining, easy to install / dismantle structures. The latter should be weather resistant. Also, the selected structures and their systems were influenced by the results obtained during the study. Respondents, answering the questions, helped to refine the idea itself and the main concept. The main choices are glass domes that would accommodate smaller and larger companies of people. Also, the roof part - light, plastic-shaped roof constructions, which not only perform their function perfectly, but also look extremely stylish in the general context. Of course, there is plenty of greenery, various places to sit, and a stage for ongoing events.

In the creative process I relied on the ideas of urbanism and minimalism. The chosen concepts are very different, so we had to find a harmony of darker and neutral, earth tones. The textures are extremely natural, as are the materials themselves. The created atmosphere does not bother, allows you to relax and feel as if you are in a field that breathes the rhythm of the city.

3. ĮVADAS

Pasaulyje žmonių skaičius nuolat auga. Jau 2011 metais buvo peržengta 7 milijardų gyventojų riba. Deja, didėjant populiacijai, gyvenamo ploto kreivė proporcingai neauga. Visa tai lemia nuolatinę pasaulinę urbanizaciją. Ši efektyviai ir intensyviai veikia socialinius procesus miestuose, kuriuose telkiasi kultūrinis ir ekonominis potencialas.

Norint patenkinti pasaulio gyventojų reikiamybės, taupyti jų laiką bei materialiuosus išteklius, išpildyti socialinius poreikius, stengiamasi į tai pažvelgti optimizuotai. Neretai darbovietės savo ofisų pastatuose įrengia valgyklas, sporto sales, pramogų ar laisvalaikio zonas, teikia masažisto, psichologo ir kitas paslaugas. Dar viena, sparčiai populiarėjanti zona – stogo terasos.

Tai inovatyvus sprendimas, kuris padeda išspręsti didelės, ir iki šiol nepanaudotos, erdvės klausimą. Taip pat, stogo terasos turi ir daug kitų privalumų: kvapą gniaužiantis vaizdas, grynas oras, nereikalingos jokios papildomos statybos naujam pramogų kompleksui, tad taip tausojama gamta, mažesnis triukšmas aplinkiniams. Taupomas laikas, kai nereikia keliauti iš vieno pastato į kitą.

Stogo terasos ypač populiarios šiltesnio klimato zonose. Ant prabangių viešbučių stogų įrengti restoranai, atveriantys vaizdus į lankomiausius šalies objektus. Naktiniai barai atrodo itin efektingai sutemus, su papildomu apšvietimu, itin urbanizuotose zonose. Tad pietinės šalys stogo terasų privalumais gali mėgautis ištisus metus. Vėsesnio klimato šalyse atsiranda papildomos konstrukcijos, kurios gali būti laikinos ir lengvai išmontuojamos bei sumontuojamos, tačiau pakankamai tvirtos, kad atlaikytų kritulius, vėjo gūsius bei intensyvią saulės šviesą.

Taigi, stogo terasos nauja tendencija, kuri pamažu atkeliauja ir į mūsų šalį. Mano darbo pasirinkta tema - „Daugiafunkcinės stogo terasos vidaus ir lauko įrangos projektas“ - tai siekis sukurti modernią, stilingą vietą pritaikytą mūsų oro sąlygoms. Populiarią dėl savo ypatingos lokacijos, atsiveriančios panoramos. Neretai, tai itin stilingos vietos, kuriose renkasi prabangą, kokybę bei išskirtinumą mėgstantys žmonės.

4. DARBO TIKSLAS

Šio darbo tikslas – sukurti visuomenei patrauklią pramoginę erdvę, kuri pasižymėtų savo išskirtinumu – atsiveriančia panorama. Taip pat, tinkamai parinkta vidaus ir lauko įranga, kuri leistų šiai erdvei būti prieinamai ištisus metus. Sukurta moderni, jauki atmosfera būtų išskirtinė bei apjungtų vidaus patalpas su lauke esančiomis zonomis ir sukurtų harmoniją. Pateikti viziją grafine forma (penkiuose interjeriniuose planšetuose su vizualizacijomis bei brėžiniais) ir praktine užduoties dalimi (3D filmukas, kuris lengviau leistų suvokti koncepciją).

5. UŽDAVINIAI

Norint atlikti išsikeltus tikslus, reikėjo įvykdyti keletą uždavinių, kurie leido efektyviai įvykdyti užduotis:

1. Suformuluoti temą ir pritaikyti jai originalią koncepciją. Iškelti pagrindines problemas, kurios pagrįstų idėjos įgyvendinamumo poreikį;
2. Įvykdyti tyrimą, kuris padėtų įvertinti potencialių lankytojų poreikius, prioritetus. Išgryninti idėjas, kurios bus reikalingos kaip gairės darbo eigoje;
3. Pasirinkti tinkamą lokaciją, įvertinti esamą situaciją bei jos tinkamumą projektuojamam objektui;
4. Atlikti analogų analizę funkciniu, konstrukciniu bei techniniu aspektais;
5. Aprašyti bei pagrįsti pasirinktas medžiagas, konstrukcijas projektuojamam objektui prieš tai įvertinus jų technines savybes;
6. Įgyvendinti vizualię projekto dalį atliekant praktinę bei grafine dalis.

6. PROBLEMA

Augantys žmonių poreikiai, laiko bei erdvės stoka verčia ieškoti vis naujų, originalių sprendimų, kurie pritrauktų žmones ir kuo efektyviau gebėtų išspręsti jų problemas. Individas turi jaustis patogiai, saugiai ne tik savo nuolatinėje aplinkoje, bet ir ten, kur praleidžia laisvalaikį.

Tad, viena iš problemų – sukurta atmosfera, kuri tiktų įvairioms grupėms žmonių. Nebūtų vienpusiška. Lygiai taip pat, kaip ir būryje žmonių kiekvienas yra individualus su savo grožio, skonio samprata bei pajautimu. Sukurta aplinka turi atitikti masės lūkesčius ar net pranokti juos. Taip pat gerai parinkta įranga, kuri suteiks „it namie“ pojūtį, gali tapti sėkmingai veikiančios stogo terasos pagrindiniu aspektu.

Labai svarbi ir lokacija. Ji turi būti patogi, strategiškai patogioje vietoje. Susisiekimas, išvystyta infrastruktūra yra didelis privalumas lankomumui. Kadangi tai pasilinksminimo vieta, joje klientai lankysis tamsiu paros metu, labai svarbu, kad jaustųsi saugiai rinkdamiesi kelią į šią vietą. Aktuali ir panorama nuo stogo. Tai taip pat gali lemti lankytojų srautus.

Dar vienas svarbus aspektas yra tas, kad vieta būtų prieinama visais metų laikais. Žmonės nori pramogų ne tik šiltuoju metų laiku (nors tuomet srautai ir suaktyvėja). Tad ši stogo terasa su tinkamai parinkta įranga funkcionuotų, nors ir daliniu pajėgumu, visais metų laikais.

7. TYRIMAS

Norint suprojektuoti vartotojams patrauklią zoną, teko atlikti tyrimą. Buvo pasirinktas anketinės apklausos metodas, anoniminio klausimyno forma. Pastarosios dėka bus galima įvertinti potencialios auditorijos poreikius, suformuoti jų lūkesčius. Remiantis šia medžiaga bus galima tinkamai suformuoti bei išplanuoti erdvės pramoginėse erdvėse. Be to, šis tyrimas leis įvertinti tikimybę ar respondentai lankytųsi tokioje erdvėje, ar ji išvis reikalinga ir ar domintų įvairūs pramoginiai renginiai šioje vietoje. Tokie yra šio tyrimo tikslai. Jiem įvykdyti bus atliekami uždaviniai:

- Literatūroje bei internetinėje erdvėje rastų šaltinių analizė;
- Tinkamos metodologijos pasirinkimas bei jos pritaikymas pasirinktai temai;
- Metodiniu požiūriu – kiekybinis apžvalginis tyrimas – anketinė apklausa;
- Gautos teorinės informacijos apdorojimas, vertinimas, rezultatų apibendrinimas bei išvados.

Savo temą nagrinėjau pragmatizmo metodologijos plotmėje. Pragmatizmas – filosofijos kryptis, praktinius mąstymo ir veiklos būdus laikanti svarbiausiais, tiesos kriterijumi – praktinį jos pritaikomumą (Tarptautinių žodžių žodynas, 2005).

Anketinė apklausa buvo pateikta tikslinei auditorijai – 20 – 40 metų amžiaus asmenų, kurie mokosi, dirba bei dažnai pramogauja. Šiuo atveju, būtent ši auditorija būtų pagrindinė projektuojamos vietos lankytojų dalis tad ir jų įžvalgos turėjo didžiausią svorį,

7.1. Tyrimo problematika ir aktualumas

Anot Lilijos Kublickienės¹ „Lietuvoje vykdomi sociologiniai kultūriniai tyrimai daugiausia nukreipti į kultūros vartojimo sritį ir dažniausiai siejami su gyventojų kultūriniais poreikiais. Ir nors kultūros poreikių tyrimas yra tik viena iš sudedamųjų nusakant bendrąjį kultūros lauką, vis dėlto galima sakyti, jog tai pakankamai integralus rodiklis, svarbus kiekvienoje išskirtų probleminių kryptių.“ Atsižvelgiant į tai, galima suprasti jog tokie tyrimai itin svarbūs aiškinantis besikeičiančius žmonių poreikius.

Dar vienas tyrimas atliktas 2010 rugsėjo–spalio mėn. labiau susiję su viešojo maitinimo statistika² „Pastaraisiais metais tiek Latvijos, tiek Lietuvos viešojo maitinimo sektoriaus srityje ypač sparčiai vystėsi greitojo maisto, kavos išsinešti ir vyno vartojimo kultūra. Greitojo maitinimo segmente lyderiauja tarptautiniai tinklai. Taip pat šiame segmente pastaraisiais metais sparčiai išpopuliarėjo turkiški kebabai, kuriais dažniausiai prekiaujama išsinešimui pritaikytose užkandinėse. Greitai plečiasi ir kavos namų tinklai. Kartu su kavos išsinešti mada augo ir vyno gėrimo kultūra – vyninių, kaip ir kavinių, lankymas greitai tapo madingu laisvalaikio leidimo būdu.“

Remiantis šia medžiaga galima suformuoti tyrimo problemą – itin sparčiai auganti greito vartojimo kultūra baigia išstumti iš rinkos „lėtesnio tempo“ vietas, tad mano darbo tikslas, kad žmogus rastų laiko sustoti ir pasimėgauti jam suteikiamais malonumais, aplinka, įvertinų tai, kas jį supa. Net jei tai reikia pamatyti nuo stogo.

1 Lilija Kublickienė. Sociologija. Mintis ir veiksmas 2004/2, ISSN 1392-3358

2 Prieiga per internetą :<http://www.brand4baltic.lt/lt/2011/sectoriai/viesasis-maitinimas/tinklai>

7.2. Tyrimo objektas ir dalykas

Šio tyrimo objektas yra potencialių, daugiafunkcinės stogo terasos lankytojų, poreikiai, kuriuos reikėtų įgyvendinti norint sukurti rinkai patrauklią poilsio erdvę, kuri funkcionuotų visais metų laikais.

7.3. Hipotezės

Prieš pradėdant tyrimą išsikėliau keletą hipotezių, kurias pastarasis padės patvirtinti arba paneigti:

- Tikėtina, kad daugiafunkcinė stogo terasa pritrauktų daugiau lankytojų dėl savo lokacijos;
- Tikėtina, jog lankytojus domintų ten vykstantys gyvos muzikos/programos renginiai;
- Tikėtina, kad funkcionuodama ir žiemą pritrauktų lankytojus savo išskirtinėmis erdvėmis įvairaus dydžio žmonių grupėms.

7.4. Metodologija

Šiame darbe buvo pritaikyti pragmatizmo filosofijos pagrindai. Filosofijos žodyne pragmatizmas aiškinamas kaip koncepcija, kuri pažinimui ir jo teorijoms nepripažįsta savarankiškos tiesos pretenzijos, o tiesą sieja tik su tuo, kiek pažinimas ir jo teorija padeda spręsti praktinio gyvenimo uždavinius. Anot Halder³ „tiesos kriterijus yra praktiškumas, tinkamumas kam nors, naudingumas „. Remiantis Ozmon, Craver⁴ „žodis „pragmatizmas“ yra kilęs iš graikiško žodžio, reiškiančio „darbą“.“Peirce‘ui pragmatizmas reiškė tam tikro eksperimentinio metodo įdiegimą filosofijoje, o Jamesui – filosofijos priartinimą prie gyvenimo.⁵

Petty pragmatikus apibūdina kaip tuos, kuriems patinka matyti naudą. Jie mėgsta veiklą, kuri duoda profesinės, akademinės ar praktinės naudos. Jiems patinka eksperimentai ir praktinių gebėjimų taikymas. Pragmatizmo teorijoje nemėgstama teorinių paskaitų ir abstrakčių sąvokų aiškinimosi ar kitos panašios veiklos, kuri, atrodo, neturi prasmės ir tikrame pasaulyje. Pragmatizmas anot Petty⁶, tai:

3 Kardelis K.(2002). Mokslinių tyrimų metodologija ir metodai: (edukologija ir kiti socialiniai mokslai). Vadovėlis. Kaunas

4 Ozmon, H.A., Craver, S.M. (1996). Filosofiniai ugdymo pagrindai. Vilnius.

5 5 Tatarkiewicz, E. (2003). Filosofijos istorija. XIX ir XX amžių filosofija. III dalis. Alma litera.

6 6 Petty, G. (2007). Šiuolaikinis mokymas: praktinis vadovas(p. 179). Vilnius.

- Konkretus mokymasis ir pavyzdžiai;
- Profesinė nauda;
- Įgūdžių praktika;
- Imitavimas;
- Realių situacijų sprendimas;
- Ekskursijos, praktiniai projektai;
- Klausimai ne raštu;
- Praktika, eksperimentai;
- Vadyba;
- Teorijos taikymas.

Pragmatizmas savo idėjomis yra tinkamas šiam tyrimui dėl to, kad mano tikslas yra sukurti projektą, kuris būtų patogus, patrauklus, taigi tyrimo duomenys bus panaudoti praktiniams tikslams. Šioje metodologijoje praktiškumas yra dominuojanti vertybė. Kadangi šis projektas bus taikomas daugelio žmonių vartojimui, ši savybė tampa neatsiejama nuo jo.

7.5. Tyrimo eiga

7.5.1. Tyrimo metodika

Norint įvertinti respondentų nuomonę apie projektuojamą daugiafunkcinę stogo terasą bei patvirtinti arba paneigti išsikeltas hipotezes, buvo atliktas kiekybinis tyrimas. Pasirinktas būdas – anketinė apklausa. Pagal pastarosios surinktus duomenis, bus formuojamos išvados bei jų pritaikymas projektuojant pasirinktą objektą. Anketoje pateikti 8 klausimais ir pateikti trys galimi atsakymų variantai. Prie kiekvieno iš duotųjų klausimų galima žymėti vieną ar kelis tinkamus atsakymų variantus. Ši anketa išsiųsta 60-imčiai respondentų.

7.5.2. Tyrimo rezultatai

Iš viso buvo apklausti 60 potencialių respondentų, iš kurių – 35 moterys ir 25 vyrai. Pastarieji buvo pasirinkti pagal nustatytą amžiaus ceną – 20-40 metų asmenys. Jie buvo suskirstyti į atitinkamas amžiaus grupes:

20-25 metai – 12 respondentų

26-30 metai – 26 respondentai

30-35 metai – 15 respondentų

35-40 metai – 7 respondentai

Aiškinantis ar apklaustieji išvis lankosi pasilinksminimo vietose, daugumos pasirinkimas buvo teigiamas atsakymas. Taip pat, buvo siekiama išsiaiškinti ar išskirtinė terasos vieta gali turėti įtakos jų pasirinkimui, kur linksintis; ar aktuali lokacija tokio pobūdžio vietai. Žemiau pateikiamas pavyzdys su stulpeline diagrama atvaizduojančia respondentų pasirinkimą.

Ar lankotės pasilinksminimo įstaigose?

- | | | |
|-------------------|--|-----------------|
| 1. Taip, dažnai | | 38 pasirinkimai |
| 2. Kartais | | 16 pasirinkimai |
| 3. Ne, nesilankau | | 6 pasirinkimai |

Ar pasilinksminimo vietos lokacija turi įtakos pasirinkimui?

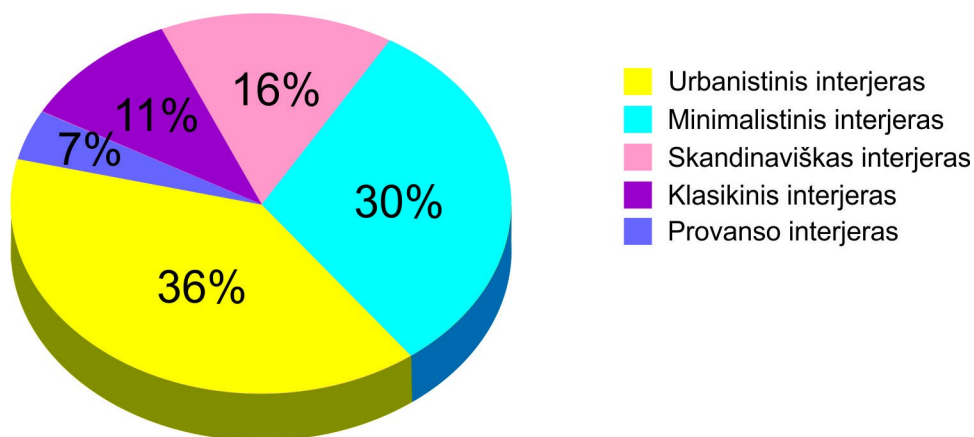
- | | | |
|---------------|--|-----------------|
| 1. Taip, turi | | 48 pasirinkimai |
| 2. Kartais | | 8 pasirinkimai |
| 3. Ne, neturi | | 4 pasirinkimai |

Ar pasilinksminimo vieta esanti ant stogo būtų pranašumas prieš kitas pasilinksminimo vietas?

- | | | |
|---------------------|--|-----------------|
| 1. Taip, turi | | 54 pasirinkimai |
| 2. Neturiu nuomonės | | 2 pasirinkimai |
| 3. Ne, neturi | | 4 pasirinkimai |

1pav. Stulpelinė diagrama

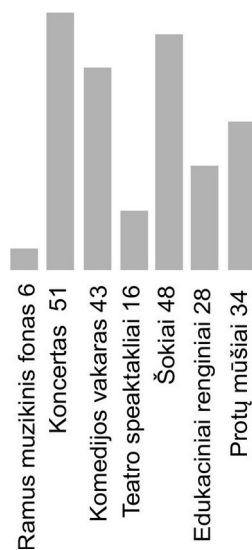
Tęsiant tyrimo rezultatų apibendrinimą, buvo stengtasi išsiaiškinti kokia atmosfera turėtų vyrauti daugiafunkcinėje stogo terasoje. Buvo pateikta keletas variantų. Iš pateiktų atsakymų aiškios išvados buvo tokios, jog respondentai pageidautų urbanistinio interjero su skandinaviško stiliaus detalėmis, natūralumu. Žemiau pateikta skritulinė diagrama atvaizduojanti apklaustųjų pasirinkimus.



2pav. Skritulinė diagrama

Paskutiniai klausimai buvo siekta išsiaiškinti dėl pramoginių renginių reikalingo daugiafunkcėje stogo terasoje ar tiesiog užtektų muzikinio fono, kuris netrukdytų bendravimui, maloniam laiko praleidimui be didesnio šurmulo. Tad anketoje buvo pateikti keletas pasirinkimo variantų ties klausimais ir reikėjo pasirinkti vieną arba kelis respondentų poreikius atitinkančias pramogines veiklas.

3Pav. Stulpelinė diagrama, atvaizduojanti respondentų apklausos rezultatus dėl pramoginės veiklos stogo terasoje



7.6. Tyrimo išvados

Atliktas tyrimas ir jo rezultatai leido patvirtinti praktiškai visas hipotezes. Išsikelta pirmoji hipotezė, jog išskirtinė terasos vieta pritrauktų daugiau potencialių lankytojų, aiškiau atsakymų santykių buvo patvirtinta. Be to, atsižvelgiant ir į užsienio praktikas, šios poilsio zonos su kerinčia panorama yra labai vertinamos ir vienos prabangiausių, lankomiausių vietų.

Hipotezė, jog lankytojus domintų ir ten vykstantys įvairūs renginiai, programos domintų interesantus. Žinoma, populiariausias pasirinkimas buvo gyva muzika, koncertai, šokiai – veiklos, kurios leidžia atsipalaiduoti, užsimiršti nuo kasdienybės problemų bei pasikrauti geros energijos. Atsižvelgiant į tai, būtina vieta koncertinei zonai. Scena ir pakankama erdvė aplink ją energingiausiems lankytojams turi būti puikiai ir kompaktiškai apgalvota. Taip pat, lengvai sumontuojama ir išmontuojama.

Taip pat, prie ergonomiją atitinkančios pramogų zonos buvo išsiaiškinta, jog respondentams patraukliausiai atrodytų urbanistinis – minimalistinis interjeras. Žmonės pavargę nuo bėgimo, nuolatinio įtempto tempo ieško paprastumo, natūralumo. Visa tai leistų susikonzentruoti į save, savo artimus žmonės, o detalės neblaškytų jų dėmesio. Tiesa, viskas turi būti funkcionaliai, racionaliai išspręsta, pritaikyta žmogui.

Tikslas, gautus duomenis panaudoti tikslingai. Atsižvelgiant į pasirinktos auditorijos atsakymus, kurie galbūt, galėtų tapti tos vietos lankytojais, suformavus išvadas būtų galima teigti, jog interjere turi dominuoti funkcionalumas dermėje su harmoninga visuma.

8. ESAMOS SITUACIJOS APŽVALGA

Nors projektuojama daugiafunkcinė stogo terasa yra mobilių, lengvai sumontuojamų ir išmontuojamų konstrukcijų, šiuo atveju jam parinkta konkreti vieta. Tai stačiakampės formos, plokščias daugiaaukščio, komercinės paskirties pastato stogas, kurio plotas yra net 1360 kv metrų.

Kadangi tai yra komercinės paskirties pastatas, tai kaip ir daugelyje stogo terasų, tai tik privalumas. Neretai didmiesčiuose dirbantys žmonės, vietoj ilgos kelionės namo piko metu, renkasi multifunkciniuose ofisu pastatuose praleisti ir savo laisvalaikį. Tokie pastatai tampa multifunkciniais su sporto salėmis, užkandinėmis ir kitomis, paslaugas teikiančiomis vietomis, kurios sukurtų maksimalų komfortą ten dirbantiems asmenims. Viena iš tokių – daugiafunkcinė stogo terasa.

Taip pat, tokiai zonai gan svarbi ir pasaulio krypčių išsidėstymas. Nors pagrindinė programa būtų vakare – tačiau stebėti saulėlydį stogo terasoje, tikriausiai, viena didžiausių pramogų.

9. ANALOGŲ FUNKCINĖ, KONSTRUKCINĖ IR TECHNOLOGINĖ ANALIZĖS

9.1. Grill Terrace, Vilnius

Terasa įsikūrusi ant prekybos centro stogo, atsiveria puiki Vilniaus panorama. Dienos metu teikiamos maitinimo paslaugos, vakare taip pat funkcionuoja kaip kavinė – baras su gyva arba DJ muzika, teminiai vakarai, įvairios šventinės programos, sporto varžybų rodymas ekranuose.

„Grill Terrace“ naudojamos aliuminio konstrukcijos su tentiniais uždengimais stogui. Šonai dengiami naudojant stumdomas stiklines konstrukcijas, maksimaliai apsaugoti lankytojus nuo visų neigiamų gamtinių veiksnių. Kadangi tai nesulaiko šalčio, terasa funkcionuoja tik šiltuoju metų laiku – balandžio – rugsėjo mėnesiais.

Terasa suskirstyta į dvi zonas – baras bei kavinė. Zonos persipynusios. Gale DJ pultas vakarinei daliai, televizoriai bei kita technika reikalinga vakaro pramogoms.

4pav.



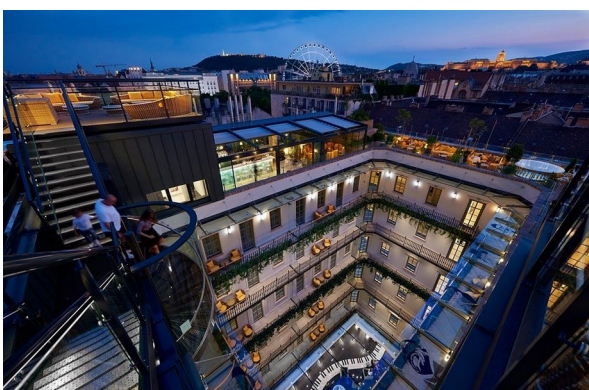
9.2. High Note Sky Bar, Budapeštas, Vengrija

Stogo terasa įsikūrusi ant viešbučio stogo ir buvo įvertinta, kaip viena iš dešimties pasaulio top terasų. Iš ten atsiveria ne tik puikūs vaizdai, bet ir kūrybingas personalas nuolat stebina savo sukurtomis teminėmis pramogomis. „High Note Sky Bar“ dirba nuo vidurdienio iki vidurnakčio, teikdami maitinimo įstaigos paslaugas. Vakare prasideda pramoginė dalis su muzika, šou ir kitokiais pasirodymais.

Dalis terasos yra po atviru dangumi, kita dalis įsikūrusi po stikline, ilgalaikė konstrukcija. Šonus juosia stiklai, sulaikydami vėjo gūsius. Vietomis sukurti sraigtiniai laiptai vedantys į vis aukščiau esantį balkoną ar koridorių. Panaudotos stoginės nuo kritulių. „High Note Sky Bar“ dirba visus metus.

Zonavimas gana paprastas ir aiškus. Vidinis baras su dalimi stalelių, leidžiantis vykdyti veiklą ir šaltesniuju metų laiku, o lauko terasa praktiškai visa užpildyta sėdimomis vietomis. Dalis jų skirtos didesnėms kompanijoms. Paliktos vietos judėjimui – tai įdomiai išdėstyti balkonai.

5pav.



9.3. L'Oiseau Blanc at The Peninsula, Paryžius, Prancūzija

Tai ant aukščiausios klasės viešbučio stogo įsikūręs itin prabangus restoranas. Kaip ir pridera prancūzams, tai išlaikytos elegancijos, prabangos ir estetikos kupina vieta. „L'Oiseau Blanc“ - restoranas, tad savo paslaugas pradeda teikti tik vakare. Išskirtinis sekmadienis, kuomet siūlomi vėlyvieji pusryčiai.

Pats restoranas yra po stiklinės konstrukcijos stogu. Viduje funkcionuojantis baras ir gausybė stalių klientams. Lauke visiškai atvira erdvė su patogiomis sofomis atsipūtimo minutėlei, ar kavos pertraukai. Yra atitverta zona mini barui, kur siūlomi tik gėrimai. Kadangi „L'Oiseau Blanc“ yra viešbučio dalis ir vienas pagrindinių jo restoranų, tad jis funkcionuoja ištisus metus be išimčių.

Zonavimas nėra sudėtingas. Kaip ir minėjau viduje praktiškais visą erdvę užima staliai, likusi dalis baras, kur ruošiami gėrimai. Trečioji, mažiausioji zona, pasirodymų vieta, prabangi scena, kur atliekami gyvi pasirodymai šventinėmis dienomis. Laukas išdėstytas paprastai: daug vietos patogiai isikurti ir grožėtis Eifelio bokšto vaizdiniais.

6 pav.



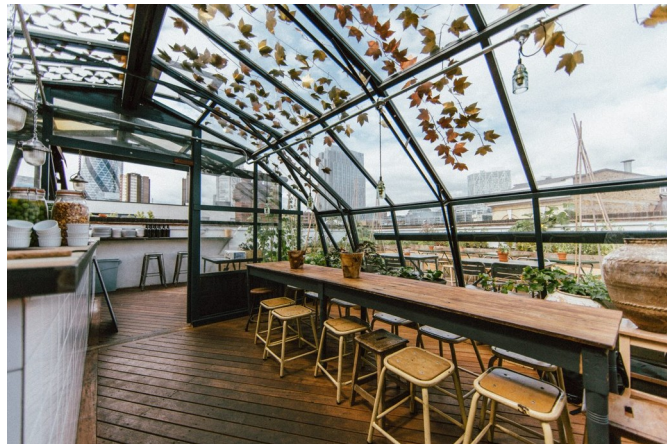
9.4. Culpeper Roof Garden, Londonas, Didžioji Britanija

Tai nedidelė, jauki, stilinga terasa įsikūrusi tipiniame angliškame pastate. Nuliniame aukšte – veikiantis „pub’as“, pirmame įskūres restoranas, antrame – viešbučio kambariai. Terasa funkcionuoja savarankiškai, teikia maistą ir gėrimus. Atidaroma tik šiltajam sezonui.

Kadangi Didžioji Britanija negali pasigirti geru oru visus metus, juolab, vasaros itin lietingos ji sudaryta iš dviejų dalių. Stalčiai po atviru dangumi ir stalčiai stiklinės, pastovios, konstrukcijos viduje. Ten taip pat veikia pagrindinis baras, virtuvė. Maistas ir visa kita į lauką keliauja iš čia.

Zonavimo jokio nėra. Tiesiog baras, prie kurio galima prisėsti. Taip pat aplink apsupta stalčiais bei vienu ilgu stalu, kuris pridoda savo šarmo, skatina bendrystę. Dėl išskirtinumo ši terasa augina savo prieskonius, kurie naudojami kaip dekoro elementai lauko dalyje.

7pav.



9.5. The Nest, Manila, Filipinai

Ši itin moderni kavinė - baras įsikūrusi ir priklauso viešbučiui. Savo duris atveria itin anksti – tekant saulei ir užsidaro lygiai vidurnaktį. Tai puiki vieta pasimėgauti nuostabiais patiekalais, gėrimais bei vaizdais.

„The Nest“ panaudotos itin aukštos stiklinės konstrukcijos – atitvarai, juosiančios visą terasos perimetrą. Taip pat tekanti upė sukuria itin efektingą vaizdą. Kitos laikinosios ar pastovios konstrukcijos nereikalingos dėl šilto klimato, galimybės laisvai dirbti ištisus metus.

Stogo terasa turi barą, kuriame tiekiami gėrimai. Visa kita, kaip pvz maistas, atnešami iš viešbučio pagrindinio restorano, esančio viduje. Čia nevykdomos vakarinės programos, tad vieta joms nenumatyta.

8pav.



9.6. GRINDŲ DANGA

9.6.1. WPC surenkama danga

Ši danga yra viena populiariausių naudojamų terasoms. Ji yra atspari drėgmei, bei kitiems išorės veiksniams, lengvai surenkama KLIK sistema, ilgaamžiškumas, kurį užtikrina medžiagos, iš kurių WPC danga gaminama. Plokštės yra draugiškos aplinkai, bei gali būti perdirbamos.

WPC plokštės gaminamos iš natūralios medienos plaušo, plastiko ir stiklo pluošto papildo. Pastarasis stabilizuoja plokštės struktūrą. Sistemą sudaro dviejų dydžių lentelės, kurios dėliojamos šachmatų principu. Taip pat naudojam įvairūs priedai – detalės amortizacijai užtikrinti. Taip pat, tai pagerina garso izoliaciją. WPC dangą lengva įsigyti bet kurioje parduotuvėje, kainos ir kokybės santykis yra optimalus.

9pav.



9.6.2. Elastopave danga

Ši danga yra naujiena rinkoje. Tai – akmens kilimas. Elastopave danga yra ilgaamžė, nes akmuo yra atsparus bet kokiam išoriniam poveikiui. Ji turi aukštą naudojimo vertę: paviršiai sausi, švarūs, atsparūs, neauga žolė ir samanės. Spalvų pasirinkimas itin platus ir tiks kiekvienam eksterjerui.

Elastopave inovatyvi danga, kuriai naudojamas poliuretanas, surišantis akmens mišinys. Ši danga plastiška, tad galima išgauti bet kokią formą. Gamintojas teigia, jog paviršius gali būti naudojamas 15-25 metų, be jokių šalutinių poveikių.

10pav.



9.6.3. Medinė danga

Lauko terasos su medine grindų danga – klasikinis pasirinkimas. Didelis medžio privalumas – jis tinka beveik visur, tačiau reikia nepamiršti, kad ši medžiaga reikalauja daugiau priežiūros ir yra linkusi pilkėti.

Itin svarbu pasirinkti tinkamą medieną. Patvarios ir ilgiau tarnaujančios terasų dangos yra išdžiovintos tropikų medienos, kuri yra atspari išsikraipymams. Iš tropikų medienos pagaminta terasa tarnauja 20–60 metų, o tinkamai prižiūrima gali išlaikyti natūralią medienos spalvą. Be to, svarbu montavimo metu mechanškai nepažeisti lentų, rinkti tinkamus sutvirtinimų elementus, kurie leistų nežymius lentų judėjimus.

11 pav.



9.7. TERITORIJOS ATITVARAI

9.7.1. Rėminis/berėmis stiklinimas

Teritorijos perimetro stiklinimas yra puikus sprendimas norint pratęsti savo lauko terasos naudojimo laiką. Sandarios, tvirtos sistemos saugo nuo lietaus ar vėjo poveikio, triukšmo ar dulkių, jei terasa įrenginama netoli judrios gatvės. Taip pat, berėmis stiklinimas yra itin modernus sprendimas, kuris ne tik funkcionalus, bet ir suteikia lauko terasai išskirtinumo.

Stiklinimas suteikia daug galimybių. Gali būti stumdomos sistemos per visą terasos aukštį, gali būti tik per pusę ir pan. Rėminės konstrukcijos gaminamos iš medžio, medžio – aliuminio, bei vien tik iš aliuminio. Pastaroji yra pati populiariausia, kadangi siūlo itin platų durų darinėjimo krypčių pasirinkimą.

Taip pat, galima sprendimas pasirinkti tonuotus stiklus rėminėms konstrukcijoms, kurie sulaikytų saulės spindulius. Norint suteikti daugiau privatumo, stiklas gali turėti veidrodinį efektą.

12pav.



9.7.2. Terasų turėklai

Pastarasis teritorijos ribojimas yra pats populiariausias. Pirmiausia, kaip ir minėjau anksčiau, tiekėjai gali suteikti stiklinius, reklaminius atitvarus, kuriuos sumontuoti yra itin paprasta. Pagrindinę funkciją taip pat atlieka. Galimi ir mediniai, metaliniai ar kitokie lauko terasų atitvarai. Tai priklauso nuo maitinimo įstaigos numatyto biudžeto, fantazijos, bendros interjero koncepcijos ir tt.

Svarbiausia, kad turėklai būtų saugiai sumontuoti. Taip pat, parinktas optimalus jų aukštis. Terasų turėklai dažnai būna itin patogūs želdinimui įvairiais augalais. Be to, galima kombinacija terasų turėklų ir stiklinimo.

13pav.



9.7.3. Terasos erdvėje

Norint lengvai ir greitai praplėsti savo maitinimo įstaigos ribas, paprasčiausias sprendimas yra neapibrėžti teritorijos ir stalelius tiesiog sustatyti erdvėje. Tai leidžia klientams lengvai pasiekti visus stalelius, apeinant aplink teritoriją, o ne bandant tilpti tarp stalelių. Taip pat, taip palengvinamas padavėjų darbas.

Toks terasos tipas nereikalauja jokių papildomų konstrukcijų, nereikia formuoti pakylas, tačiau minusų yra daugiau nei plusių. Nešiojamos šiukšlės ir dulkės, jokios apsaugos nuo išorinių veiksnių (vėjas, lietus ir pan.), kas gali sumažinti klientų srautą.

14pav.



9.8. STOGINĖS

9.8.1. Polikarbonato stoginė

Kanalinis plastikinis polikarbonatas – geriausias pasirinkimas stoginės, pavėsinės stogo dangai. Skaidrus, permatomas polimeras, pasižymi ypatingai aukštu atsparumu aplinkos poveikiui, bei smūgiams (net ir esant žemomis temperatūromis). Mechaniškai tvirtas, gerų sintetinių savybių, atsparus radiacijos spinduliams.

Aukštos kokybės polikarbonato lapai gaminami ekstrudiniu būdu, apdorojant plastmasę. Taigi daugiasienė polikarbonato plokštelė pasižymi tvirtu atsparumu išoriniams gamtos poveikiams: sniego krušai ir kritulių smūgiams. Permatoma ar tonuota stogo danga neužtamsina terasos vidaus ir užtikrina ilgaamžį tarnavimo laikotarpį. Taip pat dėl skaidrumo, lengo svorio, atsparumo kritulių smūgiams, labai gero šilumos laidumo koeficiento, stoginės stogų – polikarbonato lakštai (lapai) plačiai naudojami terasos sienoms. Polikarbonato dvikamerinės plokštės gaminamos iš polikarbonato būna padengtos papildomu apsauginiu UV sluoksniu, užtikrinančiu aukštą atsparumą vandeniui ir atmosferos poveikiui bei UV spindulių poveikiui.

15pav.



9.8.2. PVC tentai

PVC tentai turi itin platų panaudojimo spektrą. Dėl savo elastingumo lengvai pritaikomas įvairioms formoms. Gali būti pakankamai sandariai pritvirtintas, nepralaidus orui, atsparus išoriniams veiksniams, gali ištvirti ir -20 laipsnių šaltį. Tentas turi plačią spalvų paletę. Pastarosios neblunka, išlaiko spalvą. Taip pat vienas iš pasirinkimų – skaidrus tentas, kuris gali suteikti erdvės pojūtį, praplėsti erdvę.

PVC tentų montavimas itin paprastas ir greitas. Naudojamas specialus profilis, kuris laiko įtemptą tentą. Šonuose įtvirtinti auksiniai žiedai, kurie maunami ant rotacinės – pasukamos auselės, tvirtinamos ant terasos kolonos. Tokiu būdu tentą (pavyzdžiui, šiltuoju metų laiku) galima lengvai nuimti ar susukti į viršų, o šaltuoju metų laiku palikti užsegta. Apačioje tento padaryta kišenė, į kurios vidų įmontuojame apvalų aliuminį vamzdelį ir padarome įtempimo gumytes, kurios kabinamos už ratuko, prisukamo prie terasos apačios. Vamzdis naudojamas tvarkingam ir lygiam tento suvyniojimui esant geram orui.

16pav.



9.8.3. Stoginės markizės

Markizės, arba kitaip išskleidžiamas stogelis, neužima daug vietos. Gali būti išskleidžiamas tik tuomet, kai reikia apsaugoti nuo saulės spindulių ar lietaus. Jos suteikia individualumo, savitumo. Taip pat, didelis privalumas, kad jos praktiškai nepastebimos, kuomet nenaudojamos. Taip pat, nereikalauja jokios papildomos vietos ant žemės. Audinių paletė yra itin plati.

Išskleidžiami stogeliai pasižymi aukšta kokybe, todėl jie nelūžta nuo vėjo ir greitai nenublunka nuo saulės spindulių, o specialus markizių audinys neleidžia kauptis pelėsiui. Jos taip pat, nepralaidžios vandeniui bei greitai džiūsta. Montavimas yra labai paprastas – prie sienos pritvirtinama konstrukcija išvažiuoja į priekį ir stabiliai laikosi be jokios atramos. Markizės apsaugo nuo įkaitimo.

17pav.



9.9. ŠILDYMAS

9.9.1. Infraraudonųjų spindulių šildytuvai

Optimaliausias pasirinkimos terasų šildymui. Jie sukuria tokį patį pojūtį, kaip ir maloniai kaitinantys saulės spinduliai. Tačiau, skirtingai nei mums įprasta Saulė, IR šiluma neskleidžia sveikatai pavojingų UV spindulių. Šie šildytuvai šildo ne tik orą, bet ir žmonės, daiktus, į kuriuos jie yra nukreipti.

Šių šildytuvų tipų, dydžių, dizainų yra galybė, tad pasirinkimas itin platus. Reiktų atkreipti dėmesį į erdvę, kurioje jie bus naudojami, bei galią, kokia pajėgia šildyti.

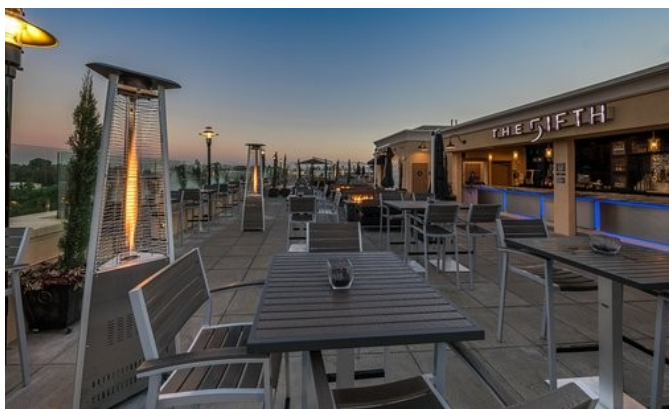
18pav.



9.9.2. Dujinis šildymas

Dujiniai šildytuvai taip pat puikus pasirinkimas terasos šildymui. Jie veikia propano arba butano dujomis. Greit iššylantys, skleidžiantys šilumą. Dujiniai šildytuvai gaminami iš atmosferos poveikiui atsparių medžiagų, todėl gali būti naudojami po atviru dangumi, be jokios užuovėjos. Šie šildytuvai gali būti valdomi rankiniu ir nuotoliniu būdu. Kompaktiški, išskirtinio dizaino, lengvai šildantys reikiamą plotą.

19pav.



9.10. APŠVIETIMAS

9.10.1. Taškinis apšvietimas

Taškiniam apšvietimui priskirčiau nuleidžiamus bei stalinius šviestuvus. Šie variantai itin populiarūs sukuriant jaukią atmosferą. Ypač, leidžiant mėgautis vakarine panorama esant pramogų vietoje. Įvairių formų, spalvų, tipų – taškiniai šviestuvai tinkami bet kokiai erdvei ir ją tik dar labiau papildo. Naudojant juos galima pasirinkti skirtingos galios lemputes, kurios neįkyriai atliktų savo funkciją. Neretai naudojamos ir lempučių girliandos, kurios ne tik puošia eksterjerą, tačiau atlieka ir apšvietimo funkciją.

Staliniai šviestuvai, kitaip nei pakabinami, gali būti visiškai išjungti, nesant poreikiui. Tai individualesnis apšvietimo būdas, kurį gali kontroliuoti pats klientas sėdintis prie stalo. Žinoma, juos patogiau gabenti.

Būtent nuleidžiami ar staliniai šviestuvai turi taip pat dideli privalomą – gali būti naudojami su saulės energija pakraunamomis baterijomis, kas leidžia sumažinti elektros energijos sąnaudas.

20pav.

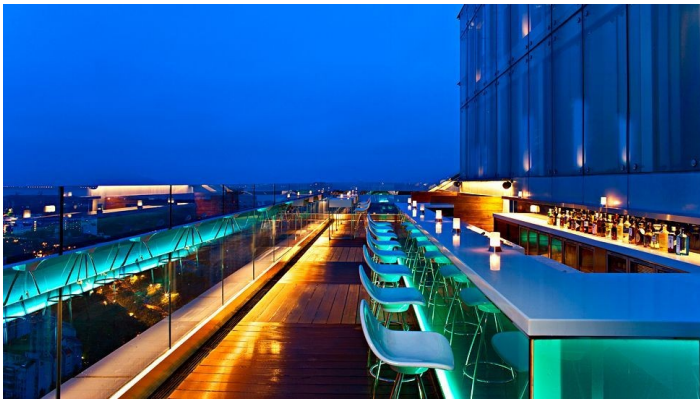


9.10.2. Led juostos

Led juostos populiarumas terasose įgauna pagreitį. Tai puikiai paslepiamas, galingas ir ekonomišką apšvietimo sprendimas visais atvejais. Led juostomis gali būti dekoruotas baras, baldai. Ji gali atsirasti lubose, grindyse ir taip suteikti netikėtumo, išskirtinumo kiekvienai terasai.

Taip pat, pasirenkama spalva (gali būti visos vaivorykštės spalvos), intensyvus suteikia laisvės improvizacijai. Specialios Led juosto lauko apšvietimui, yra atsparios įvairiems atmosferos poveikiams ir ilgaamžės.

21pav.



9.11. Lauko baldai

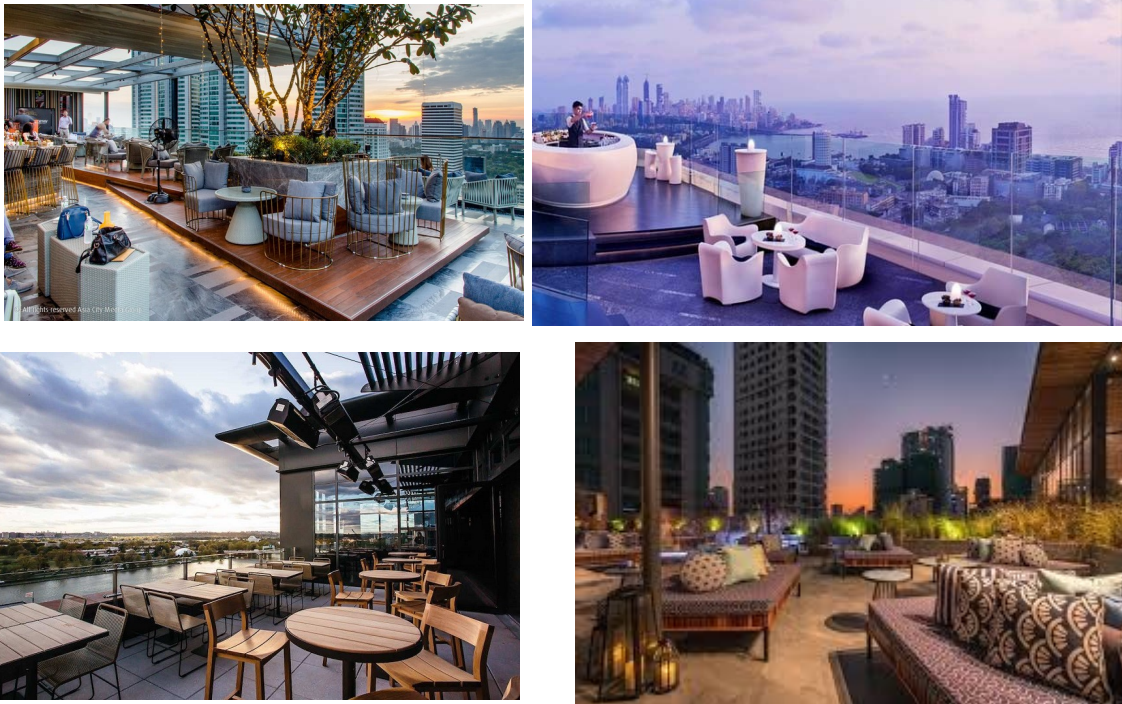
Svarbiausias aspektas renkantis baldus – jų eksploatacija. Baldai turi būti patvarūs, patogūs bei lengvai prižiūrimi. Pagal paskutines tendencijas, terasų baldai panašėja į svetainėse esančius. Neretai pasitelkiama ir modulinė sistema, kuri leidžia lengvai transformuoti baldus pagal klientų poreikius.

Darosi aišku, kad lauko terasų baldų gamintojai taip pat žengia koją kojon su naujausiomis technologijomis ir to pasekoja gaminami ilgaamžės medžiagos, kurios ne tik stilingos. Tokie audiniai atsparūs drėgmei, saulės spinduliams, tačiau – malonūs liesti ir nelimpa prie kūno.

Atsiranda baldų su aliuminio, metalo konstrukcijomis, kurie išstumia iš rinkos sunkius, grubius medinius baldus. Tačiau ir pastarajam atsirado pakaitalas. Medžio imitacija gaminama iš specialiai apdirbto plastiko, kuris atrodo kaip medis, tačiau jo priežiūra yra daug kartų paprastesnė. Tokie baldai nesideformuoja, neįgeria vandens. Dar vienas baldų tipas – pinti iš vytelių, kurios, pagal naujausias tendencijas, gaminamos iš sutankinto poliuretano.

Baldai nebe tokie nuobodūs, pilki. Spalvų paletė gali plėstis iki begalybės pagal kiekvieno eksterjero projektą.

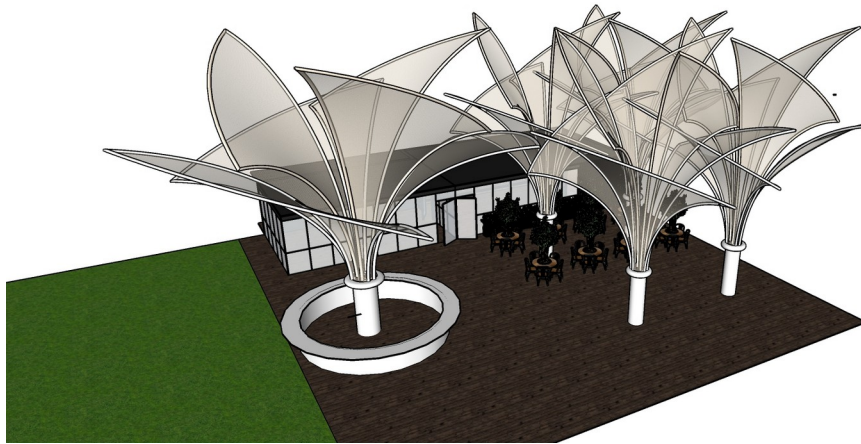
22pav.



10. KŪRYBINIAI IEŠKOJIMAI

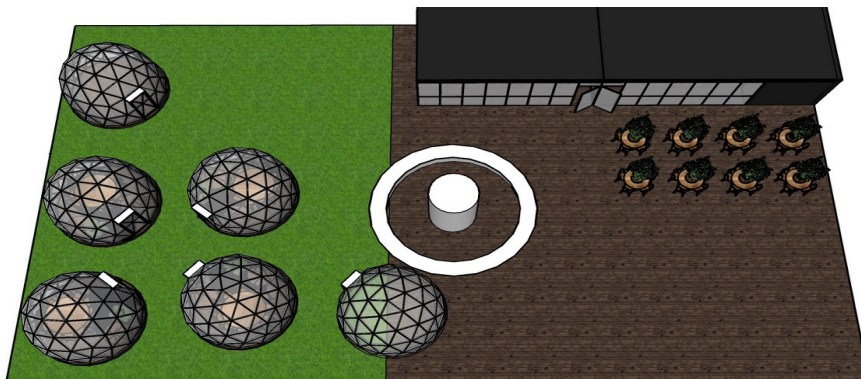
„Kiekvieno veiksmo planavimas ir modeliavimas, turint mintyje tam tikrą tikslą ir sudaro procesą. Veiksmo pobūdis, kuriuo dizainas atlieka savo paskirtį, yra jo funkcija. Funkciją sudaro šios dalys: Metodas, poreikis, asociacija, estetika, daikto suvokimas, panaudojimas.“(p.64)

Eskizavimo metu buvo ieškota įvairių stoginės konstrukcijos sprendimų ir vienas iš pirminių variantų buvo tentinės konstrukcijos. Pateikti eskizai eksplikuoja kokias konstrukcijas buvo norima panaudoti, tačiau buvo atsisakyta dėl unikalumo trūkumo. Taip pat, norėjosi išgauti kuo daugiau saulės šviesos, o tentai ją visą sugerdavo. Be to, itin dinamiška forma kūrė disbalansą tarp ramaus interjero ir chaotiško eksterjero detalių.



23pav.

Taip pat intensyviai ieškota kupolų vieta bei jų kiekis. Atsižvelgiant į tai, jog teritorija nėra maža ir norint ją kuo produktyviau išnaudoti, iš pradžių buvo pasirinkta šeši geokupolai.



24pav.

Tačiau sudėliojus juos vizualiai tapo aišku, jog lieka per mažai erdvės baro zonai. Taip pat, norėjosi atskirti rūkymo zoną, bet geokupolai nebepaliktų tam vietos.

Eskizavimo laikas suteikė galimybę išrinkti optimaliausią, ergonomiškiausią bei vizualiai patraukliausią variantą būsimam projektui. Kadangi pats objektas pasirinktas urbanizuotoje zonoje, tai nuo pat pradžių aiškus siekis – kuo daugiau žalumos, laisvės, erdvės, natūralumo. Tad ir spalvos, medžiagos visą eskizams skirtą laiką lydėjo natūralios.

11. SUKURTO DAUGIAFUNKCINĖS STOGO TERASOS VIDAUS IR LAUKO ĮRANGOS PROJEKTO ANALIZĖ

11.1 Objektai

Visą kompleksą būtų galima suskirstyti į kelis esminius segmentus:

- Stacionarus kavinė – baras;
- Stacionari poilsio zona;
- Lauko stoginė dalis;
- Lauko kavinės - koncertinė zona;
- Lauko baras;
- Geokupolai;

Stacionari kavinė – baras. Ši projekto dalis pilnai funkcionuojanti ištisus metus. Jos perimetras apjuostas stacionaria stikline konstrukcija.

25pav.



Centrinė šios patalpos dalis – baras kurtas urbanistinėje stilistikoje. Baro priekis dengtas kaustytu metalu su dideliais varžtais. Vietomis surūdijęs, tačiau tai suveikia kaip interjero dekoras. Baro stalviršis medinis, natūralus išlaikant norimą natūralią atmosferą. Sieninės lentynos gaminamos iš metalinės konstrukcijos su metaliniu karkasu. Į medinių lentynų apačią įfrezuotas LED apšvietimas. Jis kuria itin modernų vaizdą apšviesdamas lentynose esamus gėrimus. Taip pat juos paryškina, iškelia į pirmą planą. Sieną už lentynų dekoruota veidrodžiu. Kadangi erdvė nėra labai didelė, tai optiškai ją padidina. Šalia baro numatyta tualetų patalpa iš išorės dekoruota sendintomis plytomis. Patalpos centre sustatyti keturviečiai staliukai. Kėdės ir stalai gaminami iš metalinių korpusų, bei medinių detalių –

stalviršio, sėdimosios dalies. Prie sienos, ant nedidelės pakylės, sustatyti minkštasuoliai su didesniais, šešiaviečiais stalais. Ši zona skirta didesnėms žmonių kompanijoms. Virš kiekvieno stalo yra atskiri šviestuvai sukurti jaukesnei atmosferai. Prie durų – stiklinės pertvaros – pastatytas nedidelis baro aukščio stalas su keletu taburetėlių. Tai vieta netikėtai užklydusiems žmonėms, kurie visgi nori pasilikti ilgėliau ir prisėsti. Šioje zonoje taip pat sukurtas atskiras apšvietimas. Pats baras ir taburetės vėlgi metalinio korpuso su medžio detalėmis. Stiklinės pertvaros tiek su lauku, tiek su poilsio zona leidžia nenutrūkstamai mėgautis panorama pro langus, nesvarbu kuriuo metų laiku.

Stacionari poilsio zona. Tai pratęsimas kavinės – baro erdvės, į kurią galima patekti tiesiai iš baro. Stilių siekta išlaikyti panašų, tad keletas staliukų ir kėdžių yra lygiai tokie pat, kaip prieš tai aptartoje patalpoje. Tačiau, norint įvesti netikėtumo, atsiranda spalvoti foteliai. Spalvos nėra intensyvios, tačiau subtiliai suteikia gyvybės ir įvairovės. Taip pat stiklinės pertvaros suteikia erdvės pojūtį, patalpa neatrodo tokia maža ar tanki. Didžiausias akcentas poilsio zonoje – atsirandanti žaluma, kuri tęsiasi lauko zonose. Keletas didelių vazoninių gėlių bei stabilizuotas samanų ir augalų paveikslas per visą galinę sieną. Stabilizuoti augalai nereikalauja ypatingos priežiūros, vandens, natūralaus apšvietimo ir ilgą laiką išsaugo savo spalvą bei tekstūrą. Specialios technologijos dėka naturalūs augalai yra apdorojami, užkonservuojami ir tokiu būdu net kelerius metus išlieka nepakitę. Jie nereikalauja priežiūros, šviesos, priešingai, juos reikia saugoti nuo vandens bei tiesioginių saulės spindulių, tad galinė siena yra puikiausia vieta tokiam grožiui.

26pav.



Lauko stoginė dalis. Atlikus esamų analogų analizę, lauko terasos stoginei daliai pasirinktas plastikas – poliamidas dar kitaip vadinamas „kaprolonas“. Jis yra itin lengvai mechaniškai apdirbamas ir labai plačiai naudojamas vietoj tokių medžiagų kaip bronzos, aliuminis bei plienas įvairiose pramonės šakose. Jo pagrindinės savybės:

- Kietas, atsparus didelėms apkrovoms, pasižymi geromis mechaninėmis savybėmis;
- Mažas trinties koeficientas, atsparus tepalams, druskoms, šarmams, žibalui;
- Absorbuoja drėgmę (aplinkos sąlygomis iki 3 %, o būdamas vandenyje iki 8 %), todėl nerekomenduojamas eksploatavimui vandenyje, nes kinta matmenys;

- Lengvai mechaniškai apdirbamas;
- Nebijo didelių temperatūros skirtumų ir yra atsparus saulės spinduliams.

Konstrukcija pasirinkta bandant atkartoti geokupolų konstrukciją ir taip atrasti vientisumą. Didelis, tvirtas, smailėjantis pagrindas su stogeliu, kuria tarsi „grybo“ imitaciją. Jis tvirtinamas prie grindų specialiu konstrukciniu elementu. Tačiau būtent tai leidžia jai išlikti stabiliai visomis oro sąlygomis. Pats pagrindas ir stogas jungiasi mechaniniais ankeriais (sriegiais) HST3. Horizontaliosios dalies konstrukcija yra lengvai sumontuojama/išmontuojama. Suskirstymai suteikia šešėlį, pavėšį, tačiau vėsesnę dieną leidžia mėgautis ir saulės spinduliais, tačiau ne įkyriai.



27pav.

Lauko kavinės - koncertinė zona. Stalčiai, esantys po stogine dalimi, vidaus kavinės pratęsimas. Kėdės naudotos tos pačios. Kadangi jų pagrindas metalas, tai atsparios atmosferos poveikiui. Sėdimoji, medinė dalis, taip pat gaminama iš kryžmai klijuotų lamelių, kurios neleidžia medžiui „vaikščioti“. Stalo centre įmontuojamas didelis vazoninis augalas. Pastarasis priartina prie natūralumo ir pradėto augalų motyvo dar poilsio zonoje. Taip pat, stalčiai numatyti netoli esančios scenos. Tai leidžia terasai pajvairinti savo veiklą, pritraukti daugiau žmonių į renginius. Scena lengvai išmontuojama, su paprastomis konstrukcijomis. Metalinis karkasas laiko audinį – stogą. Pati scenos pakyla taip pat ant metalinės laikančiosios konstrukcijos, kurios pagrindinį svorį laiko šonuose esančios talpos (gali būti pildomos vandeniu, smėliu ir pan.). Panaudotos apšvietimo bei garso sistemos.

Visai teritorijai aptverti naudojami betoniniai atitvarai su įgylėjimu, kuriame panaudota ruloninė žolė kaip užpildas. Atitvarų aukštis netrukdo stebėti horizontą, bet tuo pačiu yra saugus. Ties scenos zona, ant atitvarų, panaudotas skaidrus organinis stiklas (leidžia matyti žolę iš apačios) ir atlieka baro funkcija. Panaudotos tos pačios metalinės taburetės. Taip pat, iš priekio dengta storu organiniu

stiklu su laikančiasiais, uždėtas skaidrus stogelis. Tai puiki vieta norintiems daugiau šurmulio ir nebijantiems aukščio.

Lauko baras. Pagrindinė medžiaga - organinis stiklas. Pasirinkta būtent akrilo stiklo rūšis. Pastaroji atitinka visas savybes reikalingas lauke esančiam, apvaliam objektui, nes:

- Lengvai apdirbamas, termoformuojamas ir klijuojamas;
- Atsparus atmosferiniam ir UV poveikiui;
- Gan atsparus smūgiams;
- Tinkamas sąlyčiui su maistu.

Taip pat, ši medžiaga puikiai praleidžia šviesą. Tad gaminant barą, jame panaudotas LED apšvietimas. Efektui sukurti pasirinkta šviesa, o ne forma. Ją siekta išlaikyti paprastą, aiškią. Baro centre suformuota betoninė sienelė su lentynomis. Vieta ekspozicijai, susidėjimui. Baras pasirinktas didesnio diametro, kad talpintų didesnę kiekį klientų. Taip pat, apvali forma leidžia prie jo patogiai patekti iš visų terasos pusių.

Pati baro konstrukcija pagaminta iš modulinėsių detalių, kurios jungtųsi sueriant bei varžtais. Darbuotojams tai leis lengvai patekti į vidų, ne sezono metu paprasta išmontuoti ir perkelti į saugesnę vietą.



28pav.

Geokupolai. Tai tobulos geometrijos architektūra. Tai segmentiniai statiniai, kurie gali būti naudojami ir šaltuoju, ir šiltuoju metų laiku. Tai statinys sudarytas iš impregnuotos medienos arba metalo konstrukcijos, kuri dengta itin aukštos kokybės plėvele, atsparia atmosferos poveikiams arba stiklo užpildais, kurie puikiai sugeria šilumą atspindėdami UV saulės spindulius. Šie statiniai yra mobilūs, tad puikiai funkcionuoja bet kurioje vietoje.

Šiuo atveju, geokupolai buvo naudojami, kad tai būtų privati erdvė bendroje zonoje. Neretai privačios šventės švenčiamos pasilinksminimosi vietose, tačiau jaučiamas privatumo nebuvimas. Šie statiniai išspręstų problemą. Geokupolai yra idealūs statiniai naudoti tiek žiemą, tiek vasarą. Vasarą cirkuliuoja natūralus „šildymas“, tad norint eksploatuoti reikalingi vėdinimo sprendimai, o žiemą –

šildymo. Ši konstrukcija išskirtinė tuo, jog yra lengvai išmontuojama, gabenama ir nereikalauja jokio papildomo pagrindo.

11.2. Medžiagos

„Bet kokio sprendimo teisingumas priklauso nuo prasmės, kurią mes suteikiame būsimam daiktui, motyvuodami jau pirminius idėjų ieškojimus. Prasmingumo ir tinkamumo sąvoka turi pakeisti tokius semantiškai perkrautus žodžius kaip „gražus“, „žavus“, „patrauklus“, „atstumiantis“, „bjaurus“, „realistiškas“, „nepastebimas“, „abstraktus“ ir panašiai.“⁷

Visus objektus jungia ne tik aiškios formos, natūralumas, bet išlaikomas ir medžiagiškumas. Tiek vidaus, tiek išorės dalyse naudojamos tęstinės medžiagos: metalas įvairioms lentynų, karkasų konstrukcijoms; medis įvairiems paviršiams, žaluma suteikianti artumo gamtai pojūtį. Net grindų danga pasirinkta iš WPC surenkamų medienos modulių ir persipina su rulonine veja. Stiklas, organinis stiklas puikiai skaido šviesą, ją praleidžia tad iš šių medžiagų pagaminti gaminiai puikiai tinka.

11.3 Kompoziciniai sprendimai

„Kompozicija (lot. compositio – sudėstymas, sukūrimas) mums rūpima prasme – tai meno kūrinio elementų, jų dydžių, apimčių išdėstymas (sudėstymas), derinimas, jų tarpusavio ryšys ir santykis su visuma, objekto sandara, struktūra, konstrukcija, architektonika. <...> Kompozicijos sinonimu galima laikyti harmonizavimą (gr. Harmonija – darna). Tai turinio ir formos atitikimas, visumos ir atskirų jos dalių darna.<...> Kompozicijos teorija, kaip meninio mąstymo sistema, ilgą laiką buvo ir tebėra diskusijų objektas. Jos teoriniai formulavimai, samprata vystėsi kartu su kultūrine visuomenės raida.“⁸

Nagrinėjant kompozicines išraiškas atliktame darbe, veikiausiai reiktų pradėti nuo geografinės padėties. Stogo terasai parinkta stačiakampio formos vieta. Tai dažniausiai pasitaikanti forma daugiaaukščių pastatų, tačiau visa terasos įranga lengvai būtų pritaikoma ir kitos formos erdvei. Šiuo

⁷ Vytautas Kibildis. Nuo idėjos iki daikto : dizainas, projektavimo metodika : [vadovėlis aukštųjų mokyklų studentams] Vilnius. Vilniaus dailės akademijos leidykla, 2009 ISBN 9789955854272.

⁸ Juozas Burneika, Forma, kompozicija, dizainas :studijuojantiems dizainą Vilnius : Vilniaus dailės akademijos leidykla, 2002.

konkrečiu atveju visi objektai išsidėstę simetriškai ir visi kampai užpildyti zonuojant. Pažiūrėjus į objektų išsidėstymo planą, aiškiai matyti atskiros zonos, kurios puikiai funkcionuoja ir atskirai, ir kartu. Pirmoji zona – funkcionuojanti ištisus metus, atitverta stiklo konstrukcija. Viduje sėdimos vietos ir pagrindinis baras. Arčiausiai stacionariosios dalies išsidėstę aštuoni penkiaviečiai staleliai, taip talpindami 40 klientų. Iš stalių zonos atsiveria vaizdas į sceną, prie kurios palikta laisva erdvė judėjimui renginių metu. Prie stogo terasos krašto palikta dar dvidešimt barinių kėdžių ir suformuotas baras prisėdimui. Jis dengtas organiniu stiklu, apsaugant nuo blogų oro sąlygų. Taip pat – keturi geokupolai su didesniais stalais ir dešimt sėdimų vietų. Kiekviename kupole padėti ir du sėdmaišiai, kuria sukuria neįpareigojančią atmosferą. Liftas bei rūkymo zona išsidėstę vertikaliai šoninės dalies, toliau nuo terasos centro. Visų išvardytų zonų viduryje – baras, apšviestas LED apšvietimu iš vidaus.

11.4 Spalviniai sprendimai

„Estetika yra vienas svarbiausių dalykų dizainerio darbe, padedanti suformuluoti formas ir spalvas, kurios jaudina, malonina, yra gražios, kupinos žavesio ir prasmės. Kadangi dar nėra vienodo estetikos analizės kriterijaus, paprastai tai laikoma asmenine, kupina paslapties saviraiška.“ (p.67)⁹

Pasirinkta spalvų paletė nėra gausi. Vyrauja natūralūs atspalviai bei medžiagos – mediena, stiklas, žolė, metalas. Ten, kur naudojamas plastikas – tai jis baltos spalvos arba skaidrus. Bendrame kontekste efektą stengtasi išgauti per paprastumą, natūralumą, nes būtent pasirinktame geografiniame konteksto jo itin maža. Žmogaus akis išvarginta didelių, monotoniškų pastatų atsigautų žalumos apsuptyje. Aplinka nėra įnoringa ar blaškanti. Netgi atvirkščiai – skatinanti atsiplaiduoti, nurimti, pailsėti.

„Less is more“ - mažiau yra daugiau, ši frazė aiškiai apibūdina minimalizmo stilių. Pati frazė priklauso žymiam architektui Ludwig Mies van der Rohe (1886 - 1969). Šio architekto suprojektuotiems pastatams būdinga yra konstruktyvinė ekonomija, bet kartu paprastumas ir vientisumas.¹⁰ Šis principas puikiai apibūdina projektuotą stogo terasą.

9 Vytautas Kibildis. Nuo idėjos iki daikto : dizainas, projektavimo metodika : [vadovėlis aukštųjų mokyklų studentams] Vilnius. Vilniaus dailės akademijos leidykla, 2009 ISBN 9789955854272.

10 Reali erdvė. Minimalizmas. 2009m. Prieiga per internetą:
<http://www.realiervde.lt/index.php?>

[option=com_content&view=article&id=219%3Aminimalizmas&catid=35%3Astraipsniai&Itemid=13&lang=lt](http://www.realiervde.lt/index.php?option=com_content&view=article&id=219%3Aminimalizmas&catid=35%3Astraipsniai&Itemid=13&lang=lt) [Žiūrėta 2020-12-12]

11.5 Santykių su vartotoju ir aplinka analizė

„Dizainas (plačiąja prasme) – kūrybinė veikla, kurios tikslas – tenkinti žmogaus ir visuomenės individualias bei socialines reikmes, utilitarinius ir dvasinius poreikius formuoti harmoningą daiktinę aplinką, suteikiant kuriamai produkcijai savybes, susijusias ne vien su išorės vaizdu, bet ir su jos funkciniais bei struktūriniais ryšiais, į harmoningą visumą sujungiančiais visus gamtos – žmogaus - daiktinės aplinkos - visuomenės aspektus.“¹¹

Stogo terasa yra puikiai pritaikyta dirbti įvairiais sezonais bei krūviais. Tačiau jos pilnavertis funkcionavimas tiesiogiai priklauso nuo santykio su vartotoju bei visuomene. Tam, kad objektas pilnai vykdytų savo funkcijas bei teiktų pridėtinę vertę, reikalinga apžvelgti santykį su vartotoju, aplinka bei visuomene.

11.5.1 Projekto santykis su vartotoju

„Nuomonė, kad Lietuvai nereikia pramoninio dizaino, argumentuojant, kad nėra gamintojų, yra klaidinga. Reikėtų tik daugiau pamąstyti apie naujas pramoninio dizaino taikymo galimybes ir jo integralumą, įvairiapusį santykį su vartotoju, jo poreikiais. <...> Dizaineriai turi ne tik pasiūlyti rinkai paklausius produktus, bet ir sukurti pačią paklausą. Dizainerio tikslas – ne tik kurti tai, kas reikalinga šios dienos vartotojui, bet ir numatyti, ko gali prireikti ateityje.“ (p.128)¹²

Šiuo atveju, vartotojai yra įvairaus amžiaus ir įvairaus socialinio sluoksnio asmenys. Lankyti čia gali dėl įvairių priežasčių – ieškodamas poilsio, gero laiko, gražaus vaizdo arba atvirkščiai norėdami šurmulio, naujų pažinčių bei pramogų. Lankytojams tai puiki vieta esanti netoli jų darbo vietos, leidžianti taupant laiką, atsidurti įvykių sūkuryje. Taip pat, pajusti miesto gyvenimo pulsą.

Kitas šios vietos elementas tenkina lankytojų prigimtinius poreikius – maisto. Stogo terasoje esančiame bare bus tiekiami ne tik gėrimai, bet ir užkandžiai. Pastarieji atkeliaus iš pastato žemesniame aukšte esančios kavinės liftu ir aptarnaujantis personalas jį patieks. Taip suteikiama galimybė rengti asmenines šventes geokupoluose ir nesirūpinti maistu. Taip pat, lankytojams patenkinus alkio ir troškulio instinktus, galimybė jog jie ir toliau leis šioje erdvėje savo laiką išauga keleriopai.

11 Šiukščius G., 2005, Dizainas. Vilnius: Vilniaus dailės akademijos leidykla. (238), P. 14.

12 Šiukščius G., 2005, Dizainas. Vilnius: Vilniaus dailės akademijos leidykla. (238), P. 14.

11.5.2 Projekto santykis su aplinka

Nagrinėjant santykį su pasirinkta vieta bei ją supančia aplinka, matyti, jog bendrame kontekste pastatas yra niekuo neišsiskiriantis tame rajone esantiems statiniams. Tad rasti kažkokį akcentą būtų ypač sudėtinga, kuris padiktuo­ tų kuriamos vietos stilistines idėjas. Būtent dėl šios priežasties, pats terasos dizainas, eksterjeras, taptų išskirtine detale, nuobodžiame kontekste. Žinoma, ne visiems aiškiai matomas, kaip ant delno.

12. IŠVADOS

Šis magistro darbas – tai projektas, kurio pagrindinė mintis patenkinti skubančio žmogaus poreikius, taupant jo laiko sąnaudas. Išpildyti kultūrinius, pramoginius, socialinius bei prigimtinius poreikius, sukuriant atpalaiduojančią, neįpareigojančią erdvę bei tai padarant panaudojant jau esamas pilkąsias zonas, kurios tartum užmirštos ir traktuojamos kaip nenaudingas plotas. Kadangi žmonių skaičius vis auga, nūdienos kasdienybė beprotiškame miesto ritme tampa pilka, pramoginių zonų niekada nebus per daug. Ypač tų, kurios pasiekiamas tarsi ištiesta ranka.

Pradedant darbą suformuluotos problemos leido pasirinkti tinkamus uždavinius ir priemones joms išspręsti. Įvykdytas tyrimas patvirtino numatytosios erdvės poreikį visuomenėje. Be to, išgryninti poreikiai, savybės, kurios būtų reikalingos stogo terasai. Ši zona yra lengvai pritaikoma įvairiose situacijose geografiniu požiūriu. Išdėstymas, vieta gali kisti ir tai nesukeltų papildomų problemų. Analogų analizė padėjo objektyviai įvertinti jau esamus objektus ir naujai kuriamam parinkti tik tinkamiausius sprendimus, medžiagas, formas. Į tai atsižvelgiant visos konstrukcijos ir priemonės buvo įvertintos savo pritaikomumu, ypatybėmis ir estetika.

Nuosekliai vykdant savo užduotis, pirminiai išsikelti tikslai buvo įgyvendinti. Suprojektuota išskirtinė, daugiazonė erdvė, kuri turi savo stilių, originalumą ir išsiskiria bendrame kontekste. Remiantis pasirinktų objektų bendromis savybėmis, jų išdėstymu bei medžagiškumu, galima teigti, jog stogo terasa yra puikiai funkcionuojanti, atitinkanti ergonomijos reikalavimus, turinti savo „dvasią“. Sąlyginis siūlomų objektų, medžiagų ir linijų pasirinkimas remiantis minimalizmo ir urbanizmo principais kuria šią zoną išraiškinga ir unikalia bendrame kontekste. Atlikdama užduotį įgyjau naujų žinių apie mažosios architektūros objektus, sužinojau daug naujo apie tam skirtas medžiagas, tvirtinimus. Vizualizavimo dalis leido gilinti turimus įgūdžius bei rasti geriausius vizualinius sprendinius, kurie geriausiai atspindėtų pasirinktos projekto temos sprendinius. Susisteminus informaciją, projekto rengimui, remiausi Lietuvos bei užsienio literatūros bei internetinių prieigų šaltiniais.

13. ŠALTINIŲ SĄRAŠAS

13.1 Literatūra

1. Burneika Juozas, Forma, kompozicija, dizainas :studijuojantiems dizainą Vilnius : Vilniaus dailės akademijos leidykla, 2002.
2. Tatarkiewicz, E. (2003). Filosofijos istorija. XIX ir XX amžių filosofija. III dalis. Alma litera.
3. Šiukščius Giedrius., 2005, Dizainas. Vilnius: Vilniaus dailės akademijos leidykla. (238), P. 14.
4. Toy Maggie . Praktiška minimalu : XXI amžiaus interjero idėjos : 250 spalvotų fotografijų ; [iš anglų kalbos vertė Linas Kranauskas]. Vilnius : Mūsų knyga, 2003. ISBN 089001069414
5. Kardelis K.(2002). Mokslinių tyrimų metodologija ir metodai: (edukologija ir kiti socialiniai mokslai). Vadovėlis. Kaunas
6. Kibildis Vytautas. Nuo idėjos iki daikto : dizainas, projektavimo metodika : [vadovėlis aukštųjų mokyklų studentams] Vilnius. Vilniaus dailės akademijos leidykla, 2009 ISBN 9789955854272.

13.2 Internetinės prieigos šaltiniai

1. Vasiliauskaitė Vaidilė Marija MINIMALIZMAS – Praktiškas stilius, prieinamas kiekvienam 2013m. Prieiga per internetą: <http://www.manonamai.lt/mano-namai/interjero-stiliai/minimalizmas-praktiskas-stilius-prieinamas-kiekvienam.d?id=63262332> [Žiūrėta 2020-11-20]
2. Reali erdvė. Minimalizmas. 2009m. Prieiga per internetą: http://www.realierdve.lt/index.php?option=com_content&view=article&id=219%3Aminimalizmas&catid=35%3Astraipsniai&Itemid=13&lang=lt [Žiūrėta 2020-11-20]
3. Stogo terasa. Delfi.lt 2019m. Prieiga per internetą: <https://www.delfi.lt/partnerio-turinys/praktine-statybu-duona/lauko-terasa-specialistai-pataria-kaip-isirengti-terasa-ir-kuriu-klaidu-reiketu-vengti.d?id=81136475> [Žiūrėta 2020-12-02]
4. Terasa: kaip patiems susikurti jaukų kampelį prie namo? Alfa.lt. 2018. Prieiga per internetą: <https://www.alfa.lt/straipsnis/50337457/terasa-kaip-patiems-susikurti-jauku-kampeli-prie-namo> [žiūrėta 2020-12-02]

5. Terrace (building). Wikipedia.org

Prieiga per internetą: [https://en.wikipedia.org/wiki/Terrace_\(building\)](https://en.wikipedia.org/wiki/Terrace_(building)) [Žiūrėta 2020-11-20]

6. Installing a roof terrace. Staka 2019m.

Prieiga per internetą: <https://roofaccesshatches.co.uk/about-us/blog/installing-a-roof-terrace> [Žiūrėta 2020-11-20]

7. Geokupolai. 2020M

Prieiga per internetą: <https://geokupolai.lt/geokupolo-projektavimas-statyba/> [Žiūrėta 2020-12-02]

13.3. Iliustracijos

1pav. Stulpelinė diagrama

2pav. Skritulinė diagrama

3pav. Stulpelinė diagrama

4pav. Prieiga per internetą: <https://cupvilnius.lt/restoranas/grill-terrace/> [Žiūrėta 2020-12-02]

5pav. Prieiga per internetą: <https://ariahotelbudapest.com/en/clubroom-lounges.html> [Žiūrėta 2020-12-02]

6pav. Prieiga per internetą: <https://www.peninsula.com/en/paris/hotel-fine-dining/french-rooftop-loiseau-blanc> [Žiūrėta 2020-12-03]

7pav. Prieiga per internetą: <https://www.timeout.com/london/bars-and-pubs/culpeper-roof-garden> [Žiūrėta 2020-12-02]

8pav. Prieiga per internetą: <https://www.zomato.com/manila/the-nest-dining-in-the-sky-vivere-hotel-filinvest-city-muntinlupa-city> [Žiūrėta 2020-12-03]

9pav. Prieiga per internetą: <https://www.architecturaldigest.com/gallery/rooftop-bars-restaurants-best-views-new-york-miami-paris-slideshow> [Žiūrėta 2020-12-03]

10pav. Prieiga per internetą: <https://www.capoferri.it/triennale-di-milano-struttura-acciaio-e-vetro/> [Žiūrėta 2020-12-03]

11pav. Prieiga per internetą: <https://www.keralapool.com/photos/hugo-hotel-soho-rooftop.html> [Žiūrėta 2020-12-03]

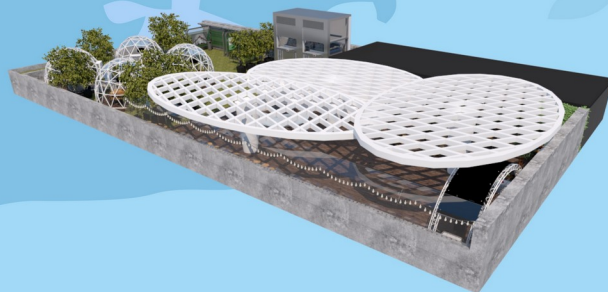
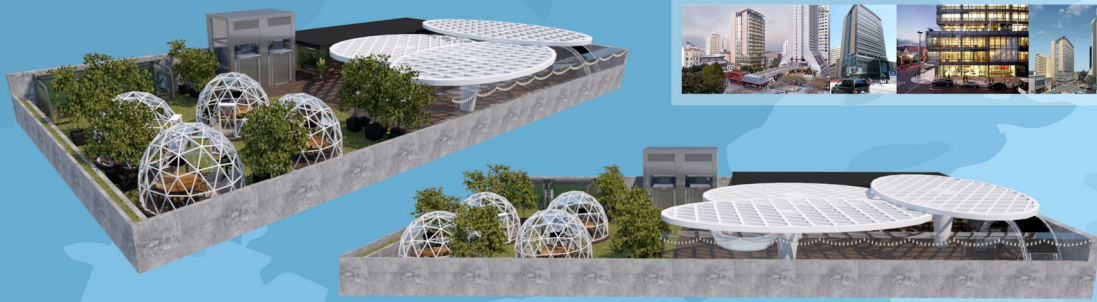
12pav. Prieiga per internetą: <https://munnarweather.com/fragrant-nature-munnar/> [Žiūrėta 2020-12-02]

- 13pav. Prieiga per internetą: <https://technologytransfer.it/venues/> [Žiūrėta 2020-12-02]
- 14pav. Prieiga per internetą: <https://www.facebook.com/SaulesTerasa/> [Žiūrėta 2020-12-02]
- 15pav. Prieiga per internetą: <https://www.silverkris.com/location/the-chi-boutique-hotel/> [Žiūrėta 2020-12-02]
- 16pav. Prieiga per internetą: <https://www.freeformtents.com/blog/restaurant-design-ideas-revenue-generating-space-stretch-tents/> [Žiūrėta 2020-12-03]
- 17pav. Prieiga per internetą: <https://www.siamar.de/thailand/hotels/bangkok/> [Žiūrėta 2020-12-03]
- 18pav. Prieiga per internetą: <https://www.coutureoutdoor.com/product/transparent-dining-chair/> [Žiūrėta 2020-12-02]
- 19pav. Prieiga per internetą: <https://www.hardens.com/uk-london/19-06-2015/skylarking-londons-top-10-rooftop-terraces/> [Žiūrėta 2020-12-02]
- 20pav. Prieiga per internetą: <https://www.barstoolsfurniture.com/spine-beirut-a-futuristic-restaurant-design-like-never-seen-before/> [Žiūrėta 2020-12-02]
- 21pav. Prieiga per internetą: <https://i-marbella.com/News/news/Annika-Urm-Blog/annika-urm-blog-a-five-star-experience-lebua-hotel-bangkok> [Žiūrėta 2020-12-03]
- 22pav. Prieiga per internetą: <https://sydneyexpert.com/a-bar-with-a-view/> [Žiūrėta 2020-12-03]
- 23pav. Eskizas
- 24pav. Eskizas
- 25pav. Prieiga per internetą: <http://stiklocentras.lt/stiklo-terason/> [Žiūrėta 2020-12-03]
- 26pav. Prieiga per internetą: <https://peskiadmin.ru/lt/moh-v-kvartire-moh-v-interere-kak-sdelat-krasivye-ukrasheniya-iz-mha-dlya.html> [Žiūrėta 2020-12-03]
- 27pav. Prieiga per internetą: <https://sonyalpha.blog/2017/07/28/sony-fe-16-35-mm-f2-8-gm/> [Žiūrėta 2020-12-02]
- 28pav. Prieiga per internetą: <https://liramtabaldai.lt/produktas/baro-kampas/> [Žiūrėta 2020-12-02]

14. PRIEDAI. VIZUALIOJI PROJEKTO DALIS



DAUGIAFUNKCINIS STOGO TERASOS VIDAUS IR LAUKO ĮRANGOS PROJEKTAS



3

VILNIAUS UNIVERSITETO ŠALIAŲ AKADEMIJA
DALES (DZŪNIO) MAISTO ĮRANGOS STILIŠKĖS ŠAKLONĖS
VADYVAS PROF. GEBRIUS SUKŠČIUS

DAUGIAFUNKCINIS STOGO TERASOS VIDAUS IR LAUKO ĮRANGOS PROJEKTAS



4

VILNIAUS UNIVERSITETO ŠALIAŲ AKADEMIJA
DALES (DZŪNIO) MAISTO ĮRANGOS STILIŠKĖS ŠAKLONĖS
VADYVAS PROF. GEBRIUS SUKŠČIUS

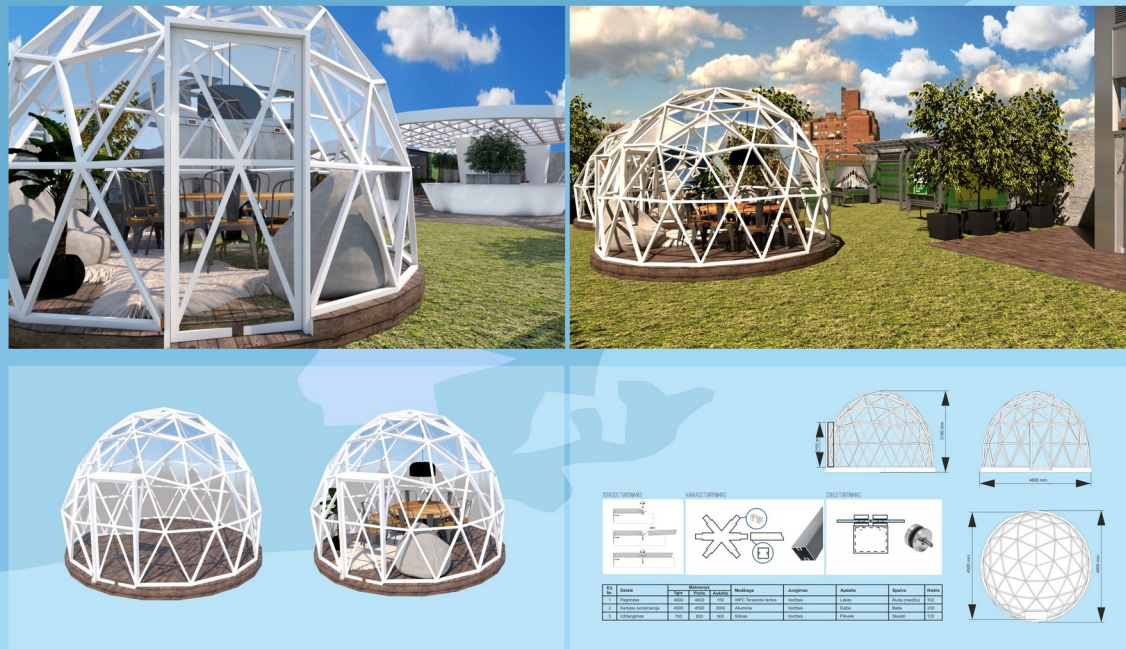
DAUGIAFUNKCINIS STOGO TERASOS VIDAUS IR LAUKO ĮRANGOS PROJEKTAS



5

VILNIAUS UNIVERSITETO ŠALIAŲ AKADEMIJA
DALES (DIZAINO) MAGISTRO KURSO STUDENTĖ ENITĖ ŠIMOLAIENĖ
VADOVAS PROF. GEDRŪS ŠIMŠČIUS

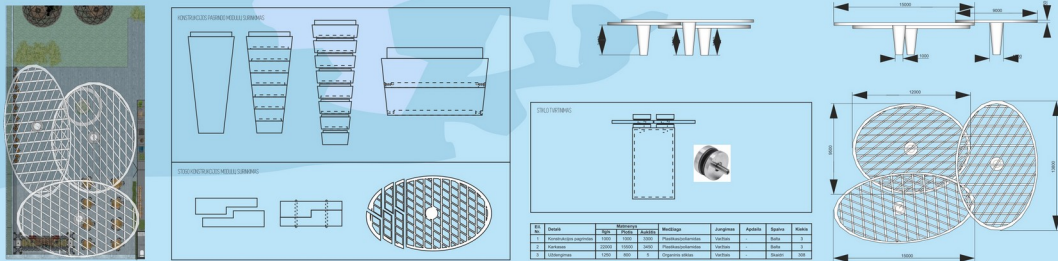
DAUGIAFUNKCINIS STOGO TERASOS VIDAUS IR LAUKO ĮRANGOS PROJEKTAS



6

VILNIAUS UNIVERSITETO ŠALIAŲ AKADEMIJA
DALES (DIZAINO) MAGISTRO KURSO STUDENTĖ ENITĖ ŠIMOLAIENĖ
VADOVAS PROF. GEDRŪS ŠIMŠČIUS

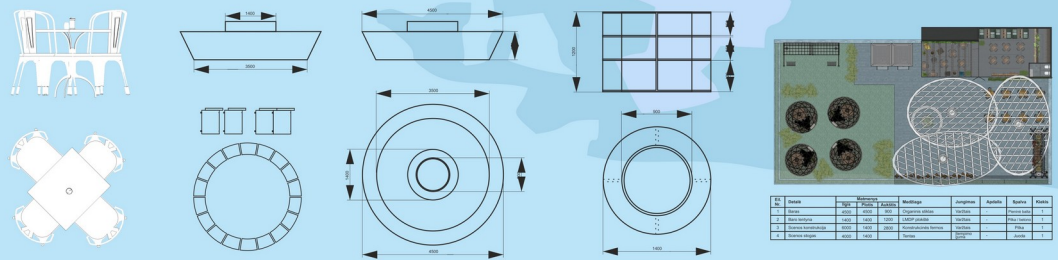
DAUGIAFUNKCINIS STOGO TERASOS VIDAUS IR LAUKO ĮRANGOS PROJEKTAS



7

VILNIAUS UNIVERSITETO ŠALIUŲ AKADEMIJA
DALES (DIZAINO) MOKSLO STUDENTŲ ENŽINERIS ŠMOLKŪNĖ
VILNIAUS PROF. JEBERUS ŠAKŠČIUS

DAUGIAFUNKCINIS STOGO TERASOS VIDAUS IR LAUKO ĮRANGOS PROJEKTAS



8

VILNIAUS UNIVERSITETO ŠALIUŲ AKADEMIJA
DALES (DIZAINO) MOKSLO STUDENTŲ ENŽINERIS ŠMOLKŪNĖ
VILNIAUS PROF. JEBERUS ŠAKŠČIUS

DAUGIAFUNKCINIS STOGO TERASOS VIDAUS IR LAUKO ĮRANGOS PROJEKTAS



9

VILNIAUS UNIVERSITETO ŠALIUŲ AKADEMIJA
DAILĖS (DIZAINO) MAKSTRO IR KURSO STUDENTĖ ENITĖ ŠMOLONĖ
VADOVAS PROF. GEDRAS ŠALICKIUS



DAUGIAFUNKCINIS STOGO TERASOS VIDAUS IR LAUKO ĮRANGOS PROJEKTAS



10

VILNIAUS UNIVERSITETO ŠALIUŲ AKADEMIJA
DAILĖS (DIZAINO) MAKSTRO IR KURSO STUDENTĖ ENITĖ ŠMOLONĖ
VADOVAS PROF. GEDRAS ŠALICKIUS

