



VILNIAUS UNIVERSITETAS
ŠIAULIŲ AKADEMIJA

DAILĖS MAGISTRANTŪROS STUDIJŲ PROGRAMA
DIZAINO specializacija

DONATAS MAGELINSKAS

Magistro darbas

PAKRUOJO KULTŪROS CENTRO INTERJERO IR ĮRANGOS
PROJEKTAS

Darbo vadovas: prof. Giedrius Šiukščius

Šiauliai, 2021

**Studijuojančiojo, teikiančio baigiamąjį
darbą, GARANTIJA**

WARRANTY of Final Thesis

Vardas, pavardė <i>Name, Surname</i>	Donatas Magelinskas
Padalinys <i>Faculty</i>	Šiaulių akademija <i>Šiauliai Academy</i>
Studijų programa <i>Study Programme</i>	Dailės magistrantūros studijų programa dizaino specializacija <i>Arts Magistrate Study Programme in Design</i>
Darbo pavadinimas <i>Thesis topic</i>	Pakruojo kultūros centro interjero ir įrangos projektas <i>Interior and Equipment Project of Pakruojis Culture center</i>
Darbo tipas <i>Thesis type</i>	Baigiamasis darbas <i>Final Thesis</i>

Garantuojau, kad mano baigiamasis darbas yra parengtas sąžiningai ir savarankiškai, kitų asmenų indėlio į parengtą darbą nėra. Jokių neteisėtų mokėjimų už šį darbą niekam nesu mokėjęs.

I guarantee that my thesis is prepared in good faith and independently, there is no contribution to this work from other individuals. I have not made any illegal payments related to this work.

Šiame darbe tiesiogiai ar netiesiogiai panaudotos kitų šaltinių citatos yra pažymėtos literatūros nuorodose.

Quotes from other sources directly or indirectly used in this thesis, are indicated in literature references.

Aš, Donatas Magelinskas, pateikdamas (-a) šį darbą, patvirtinu (pažymėti)

I, Donatas Magelinskas, by submitting this paper confirm (check)



**Embargo laikotarpis
*Embargo Period***

Prašau nustatyti šiam baigiamajam darbui toliau nurodytos trukmės embargo laikotarpį:

I am requesting an embargo of this thesis for the period indicated below:



_____ mėnesių / months

(embargo laikotarpis negali viršyti 60 mėn. / *an embargo period shall not exceed 60 months*).



Embargo laikotarpis nereikalingas / *no embargo requested*.

Embargo laikotarpio nustatymo priežastis / *Reason for embargo period:*

TURINYS

SANTRAUKA	4
SUMMARY	5
ĮVADAS	6
1. TEMOS TEORINĖ MEDŽIAGA	7
1.1 INTERJERO DIZAINAS	7
1.2 INTERJERO DIZAINO ISTORIJA	7
1.3 INTERJERO DIZAINO ISTORIJOS LAIKO JUOSTA.....	9
1.4 INTERJERO DIZAINO RŪŠYS	21
1.5 INTERJERO ELEMENTAI	21
1.6 INTERJERO STILIAI.....	22
2. PROTOTIPŲ IR ANALOGŲ ANALIZĖ (VISUOMENINĖS PASKIRTIES INTERJERAI)	25
2.1 „BIG SMALL“ KAVINĖS INTERJERAS.....	25
2.2 L&M DIZAINO LABORATORIJOS BIURO INTERJERAS.....	28
2.3 “HONGYUE” SUSITIKIMŲ CENTRO INTERJERAS.....	31
2.4 “MICROSOFT” IŽVALGŲ CENTRO INTERJERAS	34
2.5 DEVENTER MIESTO SAVIVALDYBĖS INTERJERAS	37
2.6 „HEYTEA“ ARBATOS PARDUOTUVĖS INTERJERAS	41
2.7 „BANGCHIAO“ KULTŪROS ERDVĖS INTERJERAS.....	44
2.8 „DREAMS CHASING LIFE“ - MENO EKSPONAVIMO CENTRO INTERJERAS..	47
3. PROTOTIPŲ IR ANALOGŲ ANALIZĖS APIBENDRINIMAS	50
4. SUKURTO PROJEKTO ANALIZĖ	51
4.1 PROJEKTO IDĖJA IR APIBENDRINIMAS	51
4.2 SUPROJEKTUOTOS ERDVĖS.....	51
4.2.1 PAGRINDINĖ SALĖ.....	51
4.2.2 VESTIBIULIS IR RŪBINĖ	52
4.2.3 LOFTAS/POILSIO ERDVĖ	53
4.2.4 SANITARINIAI MAZGAI.....	54
5. IŠVADOS	55
6. LITERATŪROS SĄRAŠAS	56
6.1 LITERATŪRA.....	56
6.2 PAVEIKSLĖLIŲ SĄRAŠAS.....	57

SANTRAUKA

Donatas Magelinskas

Pakruojo kultūros centro interjero ir įrangos kūrimas.

Mano magistro darbo objektas - Pakruojo kultūros centro interjeras ir įranga. Darbo tikslas - išanalizuoti teorinę medžiagą apie interjero dizainą, išnagrinėti visuomeninio interjero prototipus ir analogus. Medžiagą panaudoti idėjos sukūrimui, suprojektuoti estetišką, patogią, modernią ir žmogų traukiančią erdvę, kuri atgaivintų objekto funkcionalumą.

Išsikeltas darbo tikslas pasiektas išanalizavus literatūrą apie interjero dizainą. Apžvelgus jo istoriją, raidą, tipus, rūšis, elementus ir stilius. Mano objektas atitinka visuomeninės paskirties rūšį. Projekte panaudojamas industrinis dizaino stilius su modernaus ir minimalaus stiliaus elementais. Suprojektuotų patalpų plotas apima 686 m², daugiau nei pusę pastato kvadratūros. Likusios patalpos pagalbinės arba skirtos kultūros centro darbuotojams. Sukurtas dizainas pagrindinei salei su scena, vestibuliui ir rūbinei, loftui/poilsio erdvei ir sanitarinių mazgų zonai. Visose erdvėse atnaujintos sienų, grindų, lubų apdailos. Pagrindinės salės erdvėje suprojektuotas naujas įėjimas žmonių srautui paskirstyti. Dėl patogumo ir ergonomikos sumažintas sėdimų vietų skaičius. Numatytos vietos neįgaliesiems. Taip pat ir patekimas į patalpas. Vestibulyje suprojektuotas naujas šiuolaikiškas, industrinio stiliaus baras. Erdvėje atskirtos zonos. Sukurtas lengvas patekimas į pagrindinę salę bei poilsio zoną. Lofto/poilsio patalpa buvo pakeista iš grindų. Pakeista jos paskirtis ir idėja. Išnaudotas patalpos aukštis taip sukuriama papildomą zoną poilsiui. Ši zona būtų naudojama kasdien, o ne tik renginių metu. Sanitarinių mazgų patalpose buvo pakeistas dizainas, atnaujinta santechnika, įrengti rankų džiovinimo aparatai. Visame projekte dominuoja, atviros betono tekstūros, medžio masyvas, medžio imitacija, metalo konstrukcijos, akmens masės plytelės, sienų apdailai skirti skysti tapetai. Panaudotos ir kitos medžiagos: stiklas, audinys, dekoratyvinės plytos. Įkomponuota gyva arba dirbtinė žaluma. Pasirinktas bendras įmontuojamas lubinis apšvietimas. Poilsio erdvėje panaudoti pakabinami šviestuvai, o prie baro kryptinis apšvietimas. Pagrindinėje salėje ir lofto erdvėje įvesti ryškesni spalvų akcentai. Viena iš spalvų orientuota į Pakruojo miesto herbą. Suprojektuotos erdvės tampa funkcionalios, racionaliai išnaudojamos ir puikiai paskirsto žmonių srautus.

SUMMARY

Donatas Magelinskas

Interior and equipment project of Pakruojis town Culture Center

The object of my Master's Thesis is the interior and equipment of Pakruojis Culture Center. The aim of work is to analyze the theoretical material about interior design, to examine the prototypes and analogues of public interior. The material is to be used to create an idea, to design an aesthetic, comfortable, modern and attractive space that would revive the functionality of the object.

The aim of the work was achieved by analyzing the literature on interior design. An overview of its history, evolution, types, kinds, elements and styles. The object I have chosen corresponds to a public type. An industrial design style with elements of modern and minimal style is used in the project. The area of the designed premises covers 686 m², more than half of the building area. The remaining premises are ancillary or designed for the staff of the cultural center. The designed is made for the main hall with a stage, lobby and cloakroom, loft/lounge and bathroom area. The wall, floor and ceiling finishes have been renewed in all the spaces. A new entrance has been designed in the main hall area for to distribute the flow of people. For comfort and ergonomic purposes the number of seats has been reduced. The seats for the disabled have been foreseen, as well as the access for the disabled to the premises. A new, modern, industrial-style bar has been designed in the lobby. Zones have been separated in the area. An easy access to the main hall and lounge area has been designed. The loft/lounge has been remodelled from the basics. Its purpose and idea have been changed. The height of the room is used, thus creating an additional area for relaxation. This area is to be used daily, not just during the events. The design of the sanitary facilities was changed, plumbing was renewed and hand dryers were installed. The whole project is dominated by open concrete textures, solid wood, wood imitation, metal constructions, stone tiles, liquid wallpaper as used for wall decoration. The following other materials were used: glass, fabric, decorative bricks. Live or artificial greenery was incorporated therein. General built-in ceiling lighting was chosen. Pendant lighting was used in the lounge, and directional lighting was used at the bar. Brighter colour accents have been introduced in the main hall and loft space. One of the colours is focused on the coat of arms of Pakruojis town. The designed spaces become more functional, rationally used and perfectly distribute the flow of people.

IVADAS

Kasdieniniame, šiuolaikiniame pasaulyje sparčiai auga statybų pramonė. Projektuojami nauji namai, butai, verslo, prekybos centrai ir kiti visuomeninės paskirties objektai. Tai neatsiejamas šių dienų procesas, nes auga žmonių kiekis, poreikiai. Naujas nekilnojamas turtas ir statybos yra įgavę pagreitį mūsų gyvenime ir neketina sustoti. Čia ir iškyla problema, kad seni pastatai lieka apleisti, pamiršti ir retai imamasi iniciatyvos prikelti juos naujam gyvenimui. Prancūzų poetas, tapytojas ir dizaineris Viktoras Hugo (1802-1885) sakė: „*Visi nori gyventi ilgai, bet niekas nenori pasenti*“. Šią citatą puikiai galima pritaikyti ne tik žmogui, bet ir pastatams, kurie taip pat nenori būti apleisti ir palikti sugriūti jie nori būti naudojami ilgai. Būtent dėl šios priežasties pasirinkau prikelti vis mažiau naudojamą Pakruojo kultūros centrą ir parengti interjero ir įrangos atnaujinimo projektą, kuris priverstų šią erdvę atgimti iš naujo ir tapti miesto traukos objektu.

Šiame darbe analizuojama interjero dizaino sąvoka, prisiliečiama prie jo istorijos. Nagrinėjama šios dizaino srities raida, rūšys, elementai, stiliai. Analizuojami prototipai ir analogai, o finale pateikiama vizuali Pakruojo kultūros centro interjero ir įrangos atnaujinimo idėja.

1. Magistro darbo objektas - Pakruojo kultūros centro interjeras ir įranga

2. Magistro darbo tikslas - išanalizuoti teorinę medžiagą apie interjero dizainą, išnagrinėti visuomeninio interjero prototipus ir analogus. Medžiagą panaudoti idėjos sukūrimui, suprojektuoti estetišką, patogią, modernią ir žmogų traukiančią erdvę, kuri atgaivintų objekto funkcionalumą.

3. Magistro darbo uždaviniai:

- Teorinės medžiagos analizė;
- Prototipų ir analogų nagrinėjimas;
- Pasirinktų dizaino sprendimų aprašymas;
- Atlikto darbo išvados;
- Vizualus projekto pateikimas;
- Objekto planai;
- Pristatomasis filmukas.

1. TEMOS TEORINĖ MEDŽIAGA

1.1 INTERJERO DIZAINAS

Interjero dizainas yra menas ir mokslas, kaip patobulinti pastato interjerą, kad būtų sukurta sveikesnė ir estetiška erdvė žmonėms, besinaudojantiems ja. Tai plačiai apibrėžiama sąvoka, turinti savo rūšis, elementus bei stilius. Interjeras tai architektūriškai ir meniškai sukurtas patalpos vidus. Šis terminas vartojamas tuomet, kai norime nusakyti vidinę pastato erdvę. Kalbėdami apie pastato išorę ir jo aplinką, vartojame „eksterjero“ terminą. Trumpiau tariant: „in“ - vidus, o „eks“ - išorė.

Interjero dizainas tai dizaino sritis, susijusi su viskuo, kas yra pastato erdvėje: sienos, langai, durys, apdaila, tekstūra, apšvietimas, apstatymas ir baldai. Bet kuri dizaino sritis yra skirta žmogaus poreikiams tenkinti, todėl kai kalbame apie interjero dizainą, tai reiškia, kad turime omenyje vidinės patalpos planavimą, estetinį projektavimą, stiliaus sukūrimą. O svarbiausia – šis terminas nusako siekį, kad žmogui būtų patogiu ir jauku. Interjeras skirstomas į 3 rūšis: individualūs, visuomeniniai, gamybiniai interjerai. Tai dizaino kryptis, aktuali ir sparčiai besivystanti, mūsų dabartinėje visuomenėje.

1.2 INTERJERO DIZAINO ISTORIJA

Interjero dizainerio profesija buvo visuomenės raidos ir sudėtingos architektūros, kurią sukūrė pramonės procesai, pasekmė. Siekimas efektyviai išnaudoti erdvę, skirtą vartotojo gerovei ir funkcionalaus dizaino sukūrimui prisidėjo prie šiuolaikinės interjero dizainerio profesijos ugdymo. Interjero dizainerio profesija yra atskira ir skiriasi nuo interjero dekoruotojo. Nuo senovės egiptiečių iki modernaus interjero atsiradimo - viskas ką reikia išmanyti apie šią dizaino kryptį. Dar senovės Indijoje visą darbą atlikdavo architektai, suprojektuodavo ir pastatą ir jo vidų, kitaip tariant jie dirbo dabartinių interjero dizainerių darbą. To pasitaiko ir dabartiniame amžiuje, kuomet architektai neretai, kuria ir interjerą.

Interjero dizaino praktika prasidėjo dar senovės Egipte, kuomet jie savo namus iš purvo puošė paprastais baldais, kuriuos papildė gyvūnų oda ir kailis, bei dvasiniais, biografiniais piešiniais ant sienų. Prabangesni puošybos elementai buvo rasti egiptiečių valdovų kapuose. Poreikis puošti auksu ir kitomis prabangesnėmis medžiagomis buvo tam, kad atskirti turtingesnius žmones nuo vargingiau gyvenančių. Romos ir Graikijos civilizacijos išplėtė Egipto interjero ir aksesuarų kūrimo meną, bei šventė kupolo dizaino atradimą. Abiejų civilizacijų interjeras buvo skirtas atspindėti turtus bei socialinę ir politinę padėtis. Romėnų baldai dažniausiai buvo gaminami iš medžio, marmuro, akmens ar bronzos, juos papildant minkštomis pagalvėlėmis ir gobeleno audiniais. Jie buvo susikoncentravę ir įsimylėję interjero grožį bei komfortą. Norėdami patobulinti savo namus sukūrė įmantrias mozaikines grindis, kūrė freskas su tikslu, kad jų pastatų erdvės būtų unikalios.

Po šio dekoratyvinės ornamentikos laikotarpio staiga suklestėjo tikslumas interjere. Tai atsitiko atėjus „Tamsiesiems Amžiams“. Interjero dizainas buvo vaizduojamas niūrus, dominavo

medinių lentų apdaila, minimalūs ir praktiški baldai, akmens plokščių grindys. Net ir turtingesni tos epochos gyventojai buvo prislopinę savo interjerus, patobulindami juos tik keletu akmens darbų ir gobeleno audiniais. Po tamsiųjų amžių europiečiai vėl buvo įkvėpti į savo namus įtraukti spalvų ir dekoratyvinių ornamentų. XII amžiuje buvo sukurtas tamsiai romantiškas gotikos stilius, siekiant kuo geriau išnaudoti natūralią šviesą ir atvirą interjerą.

Atėjus XV – XVI amžiui Prancūzijos renesansas paskatino vėl domėtis menu ir kūrybiškumu interjero dizaine. Architektai pradėjo kurti namus įvesdami dekoratyvinių elementų, tokių kaip marmurinės grindys, puošnūs medžio intarpai, paveikslai ir baldai pagaminti iš geriausių medžiagų. Po renesanso Europą užėmė sudėtingi italų dizaino modeliai. Europos dizaineriai vis labiau populiarino rokoko stilių semdamiesi idėjų iš Azijos šalių. Dominavo gėlių intarpai, baldai su egzotiškomis detalėmis, tokiomis kaip dramblio kaulas, perlamutras. Tada atėjo neoklasicistinio XVIII amžiaus epocha, buvo naudojami senovės Romoje aptikti interjero dizaino elementai tokie kaip spalvotas šilkas, satinas ir aksomas.

Nuo 1800 m. ir vėliau Europoje ir Amerikoje atsirado daugiau laisvės ir eklektikos interjere. Per du ateinančius šimtmečius į interjero dizainą ateis ir išeis įvairių stilių bei elementų. Tačiau XIX amžiuje interjero dizainas buvo įvertintas ir pripažintas, kaip egzistuojanti meno šaka.

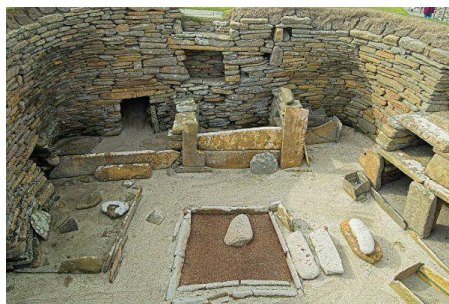
XX amžiuje funkcionalumas tapo pagrindine ir didžiaja interjero dizaino sudedamąja dalimi. Tai paskatino didžiulis buitinės technikos augimas ir naudojimas. Dizaineriai turėjo priimti naujus iššūkius ir sukurti mažiau estetiškas, bet labai funkcionalias erdves.

Kaip matome interjero dizainas nuėjo puikiu keliu, peržengęs tiek amžių ir epochų. Šiandien žmonės ir dizaineriai turi neribotą priegią kurti interjerą ji projektuoti ir įgyvendinti savo idėjas.

1.3 INTERJERO DIZAINO ISTORIJS LAIKO JUOSTA

1. Akmens amžius nuo 6000 iki 2000 metų prieš Kristų.

Pirmasis požiūrio į interjerą ženklas buvo pastebėtas priešistoriniuose būstuose, kuriuose buvo floros ir faunos. Būstai buvo statomi iš purvo, gyvūnų odos bei medžio lazdų.



pav. 1. Akmens amžiaus interjero pavyzdys

2. Neolito Europa nuo 2000 iki 1700 metų prieš Kristų.

Atsirado pirmoji rankų darbo keramika, kuri buvo naudojama ne tik buityje, bet kaip ir interjero patobulinimo akcentas.



pav. 2. Neolito Europos interjero pavyzdys

3. Senovės Egiptas 2700.

Kilmingieji pirmą kartą pamato žmones gyvenančius iš purvo pastatytuose namuose. Juose dominavo sienų piešiniai, parodantys jų istoriją. Jie turėjo pagrindinius baldus ir dekoratyvinius elementus, tokius kaip vazos ir skulptūros.



pav. 3. Senovės Egipto interjero pavyzdys

4. Graikų Imperija nuo 1200 iki 31 metų prieš Kristų.

Turtingesni graikai turėjo baldus papuoštus puošniais dramblio kaulo ir sidabro spalvos elementais. Ikoninės kolonos buvo pagrindiniai šios eros motyvai. Graikai taip pat sukūrė standartines pastatų statymo procedūras ir taisykles.



pav. 4. Graikų Imperijos interjero pavyzdys

5. Romėnų Imperija nuo 753 metų prieš Kristų iki 480 metų po Kristaus.

Griežtas amžius, kuomet turtingieji negalėjo iškelti savo turtų tiesio per namų interjerą. Romėnai savo namus puošė freskomis ir mozaikomis, o baldai buvo dekoruoti gyvūnų pėdų elementais.



pav. 5. Romėnų Imperijos interjero pavyzdys

6. Juodieji Amžiai nuo 900 iki 1500.

Tamsiaisiais amžiais interjeras nebuvo toks svarbus. Žmonės rinkosi medžio lentų sienas, minimalistinius baldus, akmens grindinius.



pav. 6. Juodųjų Amžių interjero pavyzdys

7. Bizantijos imperija nuo 500 iki 1500.

Vyraujant šiam laikotarpiui interjere dominavo kupolai ir dekadentinis dekoras.



pav. 7. Bizantijos Imperijos interjero pavyzdys

8. Renesansas nuo 1400 iki 1600.

Interjero dizaino grožis buvo pagrindinis renesanso bruožas. Puikūs baldai ir menas buvo realizuojami ryškiais atspalviais ir prabangiomis tekstilės, šilko bei aksomo medžiagomis taip pat buvo naudojamas marmuras. Kadangi kilimai buvo sunkiai įkandami net patiems turtingiausiems dažniausiai jie buvo kabinami ant sienų ir naudojami kaip meno elementai.



pav. 8. Renesanso interjero pavyzdys

9. Gotika nuo 1140 iki 1400.

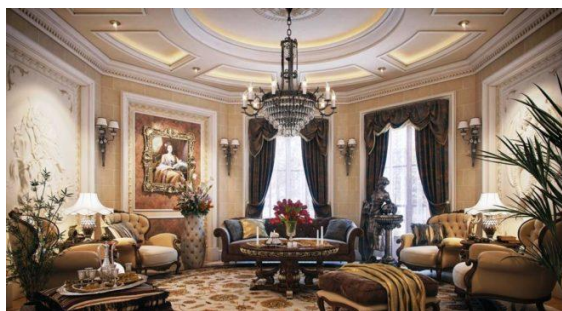
Kaip atsakas į Tamsiuosius Amžius dekoratyvinė ornamentiką ir drąsios spalvos vėl atgimė interjere. Du pagrindiniai šios epochos bruožai tai daugiau langų ir šviesos bei didesnės erdvės.



pav. 9. Gotikos interjero pavyzdys

10. Barokas nuo 1590 iki 1725.

Vyravo prabangūs meniniai elementai. Vaizduojami vitražai, susuktos kolonos, spalvotas marmuras, dažytos lubos, paausuoti veidrodžiai ir dideli lubų sietynai.



pav. 10. Baroko interjero pavyzdys

11. Klasikinis nuo 1700 iki dabar.

Šios epochos interjerui būdingi praeities istorijos elementai, kurie yra jungiami su moderniais elementais. Tai nesenstanti dizaino epocha sukurianti lengvą puošnumą, jaukumą. Dominuoja antikvariniai daiktai, klasikinis menas, simetrija ir istorijos elementai.



pav. 11. Klasikinio interjero pavyzdys

12. Rokoko 1700

Itin elegantiška ir nepaprastai detali epocha. Atsižvelgianti į botaninius elementus, garsėjo Azijos elementais, vėžlio kiauto ir perlų puošyba.



pav. 12. Rokoko interjero pavyzdys

13. Industrinė revoliucija nuo 1760 iki 1820.

Šios epochos metu interjero dizainas tapo labiau prieinamas visiems. Prabangūs elementai interjere taip pat atsirasdavo vis dažniau.



pav. 13. Industrinės revoliucijos interjero pavyzdys

14. Neoklasicizmas nuo 1780 iki 1880.

Šioje epochoje buvo pasitelkiami senovės Graikų ir Romėnų laikais vyravę elementai. Tos eros apdaila, baldai, dominuojanti bronzos, auksas, minkšti aksominiai baldai. Sienos tapetai buvo derinami su baldais.



pav. 14. Neoklasicistinio interjero pavyzdys

15. Tropinių kraštų nuo 1880 iki dabar.

Britanijos imperijai keliaujant po Indiją buvo atrasta egzotinių interjerų. Indai derino kūrė juos tik savo šalyje rastomis medžiagomis ir užimtose teritorijose rasta daiktai, taip sukurdami įvairių elementų darinius interjere.



pav. 15. Tropinių kraštų interjero pavyzdys

16. Estetinis judėjimas nuo 1800 iki dabar.

Svarbiausia buvo praktiškumas ir funkcija, o tik po to grožis.



pav. 16. Estetinio judėjimo interjero pavyzdys

17. Toskana nuo 1840 iki dabar.

Įkvėptas Toskanos gamtos Italijoje, interjero dizaine per šį laikotarpį daugiausiai dėmesio buvo skirta tiesmukiškumui ir prabangos užuominoms.



pav. 17. Toskanos interjero pavyzdys

18. Menas ir amatai nuo 1860 iki 1910.

Norėdami pabrėžti savo prieštaravimą masinės gamybos paprastiems daiktams dėl pramoninės revoliucijos naujovių, žmonės pasuko tradiciniais amatais, norėdami gaminti baldus ir naudoti juos interjeruose.



pav. 18. Meno ir amatų epochos interjero pavyzdys

19. Rustic nuo 1870 iki dabar.

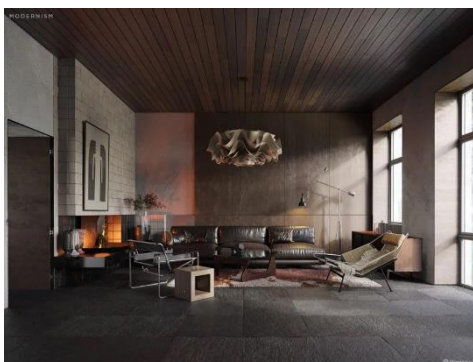
Vyrauja rankų darbo baldai, didelės atviros erdvės, medinės sijos, kolonos. Visą tai sukuria jaukumo įspūdį. Natūralios medžiagos yra pagrindinis atskaitos taškas. Taip sukurama natūrali ir jauki erdvė.



pav. 19. Rustic interjero pavyzdys

20. Modernizmas nuo 1880 iki 1940.

Pabrėžiamas paprastumas, formos aiškumas ir atmetami nereikalingi interjero elementai.



pav. 20. Modernizmo stiliaus interjero pavyzdys

21. Art Novo nuo 1890 iki 1920.

Dominavo botaninių augalų siluetai, lenktos linijos ir organinės formos.



pav. 21. Art Novo interjero pavyzdys

22. Kolonijinis atgimimas nuo 1905 iki dabar.

Populiarus Amerikoje neoklasicizmo ir Gruzijos istorijos įkvėptas stilius. Buvo labai populiarus Antrojo pasaulinio karo metu.



pav. 22. Kolonijinio atgimimo laikotarpio interjero pavyzdys

23. Eklektiškas nuo 1900 iki dabar.

Harmonija tarp priešingų stilių, tekstūrų ir spalvų kontrastų, sujungtų ir darnų dizainą. Laisvės jausmą ir pasimėgavimą keliantis interjero stilius.



pav. 23. Eklektiško interjero pavyzdys

24. Modernas nuo 1918 iki 1950.

Dėmesys minimalizmui, drąsioms spalvoms, vengiama puošnių elementų per daug dekoro.



pav. 24. Modernaus interjero pavyzdys

25. Bauhausas nuo 1920 iki 1934.

Šiuo laikotarpiu buvo aukštinaamas menas, dizainas, grafika, skulptūra ir kitos šakos.



pav. 25. Bauhauso interjero pavyzdys

26. Kaimiškas nuo 1920 iki 1970.

Dominuoja elementai paimti iš tradicinių sodybų, praktiškas, kokybiškas interjeras.



pav. 26. Kaimiško interjero pavyzdys

27. Art Deco nuo 1920 iki 1960.

Pasižymi XX amžiaus stilių deriniais: konstruktyvizmu, kubizmu, modernizmu, bauhausu, art novo bei futurizmu. Art Deco interjero stilius labiausiai atspindėjo modernumą, kasdienį puošnumą. Dominavo švarios linijos, kampotos formos, drąsios spalvos, stilizuoti raštai, metaliniai paviršiai.



pav. 27. Art Deco interjero pavyzdys

28. Viduržemio jūros nuo 1920 iki dabar.

Vyravo Europos pakrančių motyvai. Buvo naudojami akmenys, raštuotos plytelės, geležis ir vandens atspalviai.



pav. 28. Viduržemio jūros laikotarpio interjero pavyzdys

29. Siurrealizmas nuo 1925 iki 1930.

Buvo aktualūs žmogui nesuvokiami, perkeltinė prasmę turintys elementai, meno kūriniai.



pav. 29. Siurrealistinis interjero pavyzdys

30. Vidurio amžiaus Modernas nuo 1930 iki dabar.

Ši era interjero dizaine atspindi praktiškumą. Tvarkingi tonai ir tekstūros. Išryškinamos natūralios medžiagos, naudojamas modernus dekoras.



pav. 30. Vidurio amžiaus modernaus interjero pavyzdys

31. Skandinaviškas Modernas nuo 1930 iki dabar.

Dėmesys skiriamas funkcionalumui ir paprastumui. Apima natūralių medžiagų naudojimą. Interjerui įtakos turi ryšys su gamta, natūralios ar abstrakčios formos, natūralūs elementai.



pav. 31. Skandinaviško interjero pavyzdys

32. Pereinamasis laikotarpis nuo 1950 iki dabar.

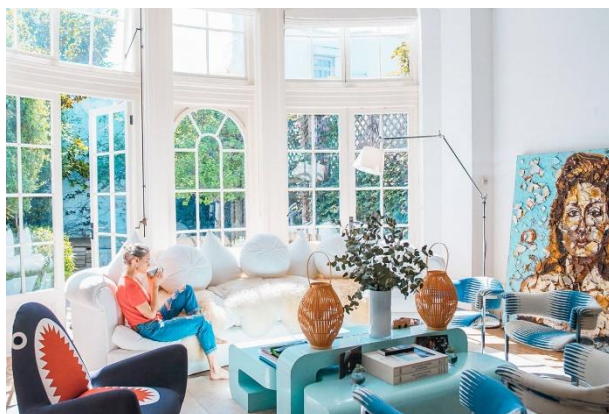
Tai tradicinių ir modernių baldų bei elementų darinys sujungtas į vieną bendrą erdvę.



pav. 32. Pereinamojo laikotarpio interjero pavyzdys

33. Postmodernizmas nuo 1978 iki dabar.

Stilius gimęs norint patobulinti paprastą modernizmo judėjimą. Dominuoja žaismingos formos, abstraktus menas, ryškios, galingos spalvos.



pav. 33. Postmodernistinio interjero pavyzdys

34. Šiuolaikinis nuo 1980 iki dabar.

Ramus, pabrėžiamas architektūriniais elementais, vyrauja dekoratyvūs elementai. Glausta spalvų paletė. Vyrauja paprastumas, švarios linijos, žaidimas įvairiomis tekstūromis.



pav. 34. Šiuolaikinio interjero pavyzdys

1.4 INTERJERO DIZAINO RŪŠYS

Kaip ir daugelis kitų dizaino krypčių taip ir ši yra skirstoma į savo rūšis. Interjero dizainas skirstomas į 3 rūšis: individualius, visuomeninius bei gamybinius interjerus.

- **Individualūs interjerai** - tai gyvenamosios paskirties interjerai: individualių namų, daugiabučių, bendrabučių vidinės erdvės. Pagrindiniai bruožai: nedideli ir kompaktiški baldai, suasmenintos ir svarbios detalės (paveikslai, meno dirbiniai, augalai), patalpos skirtos vieno ar kelių žmonių patogumui užtikrinti;
- **Visuomeniniai interjerai** - tai įvairių paslaugų teikimo ir komercinės paskirties interjerai: kavinės, valgyklos, sporto salės, teatrai, mokymosi įstaigos, viešbučiai, parduotuvės ir t. t. Pagrindiniai bruožai: patalpoje esantys baldai yra patvarūs ir funkcionalūs, erdvės skirtos dideliems žmonių srautams, nevengiama įvairių spalvų, formų ir akcentų derinių;
- **Gamybiniai interjerai** - tai gamyklos, fabrikai, dirbtuvės, sandėliai ir pan. Pagrindiniai bruožai: Patalpos suprojektuotos funkcionaliai ir patogiai, svarbi patvari ir ilgaamžė sienų, grindų lubų apdaila, mažai dekoratyvumo, spalvingumo.

1.5 INTERJERO ELEMENTAI

Interjero dizainas turi 6 esminius elementus. Pagrindiniai interjero elementai:

- Erdvę ribojančios plokštumos (sienos, grindys, lubos);
- Įėjimo angos (durys);
- Dirbtinės ir natūralios šviesos šaltiniai (langai, stoglangiai, šviestuvai);
- Baldai ir įrenginiai (kėdės, lovos, stalai ir kt);
- Dekoratyviniai dailės kūriniai (skulptūros, paveikslai);
- Gyvosios gamtos elementai (augalai, gėlės);

1.6 INTERJERO STILIAI

Dėl naujų medžiagų ir technologinių sprendimų tobulėjimo stiliai keičiasi, atrandamos naujos meninės raiškos formos. Atsižvelgdamas į tai, kad šiuolaikiniame dizaino pasaulyje yra gausu jų ir darinių, kurie papildo vienas kitą, įvardinsiu keletą populiariausių interjero stilių.

1. **Modernus** - plastiškos formos, nerūdijančio plieno buitinė technika derinama su medžiu, sienos gražinamos įvairių formų veidrodžiais ir stiklo gaminiais, baldai elegantiškų ir tiesių linijų.



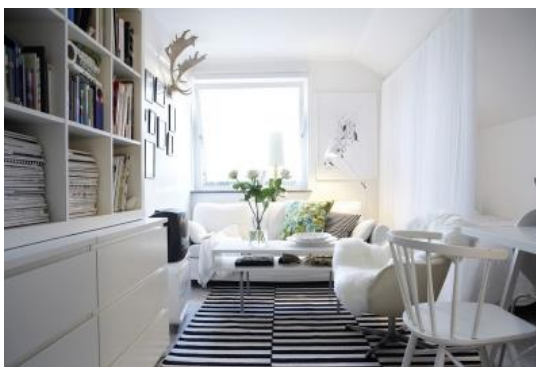
pav. 35. Modernus stilius

2. **Minimalistinis** - sterili aplinka, aiški formų geometrija, nieko nereikalingo, akcentuojamas patalpos erdviškumas, vyrauja santūrios sienų spalvos.



pav. 36. Minimalistinis interjeras

3. **Švediškas (skandinaviškas)** - kiekvienam interjero elementui būdingas paprastumas, lengvumas, dizainui pasitelkiami šviesūs žydros, žalios, turkio ir geltonos spalvos atspalviai, bet dauguma paviršių patalpose yra balti, baldai paprasti, funkcionalūs, neapkrauti detalėmis, gaminami iš stiklo, plieno ir medžio.



pav. 37. Skandinaviškas interjeras

4. **Klasikinis** - stilius įkvėptas Antikos ir Renesanso, būdingas simetriškumas, tiesios ir aiškios linijos, tobulos proporcijos, naudojamos prabangios ir kokybiškos medžiagos, interjeras puošiamas skulptūromis, kolonomis, lipdiniais, baldai masyvūs, gaminami iš natūralios medienos.



pav. 38. Klasikinis interjeras

5. **Fusion** - bandymas derinti įvairius stilius, vengiama bet kokių taisyklių, ieškoma geriausių dizaino sprendimų, modernus interjeras derinamas su senoviniais akcentais, dažnai naudojamos tik ryškios, sodrios spalvos.



pav. 39. Fusion interjeras

6. **Japoniškas interjeras** - paprastumas ir minimalizmas, neapkraunant sienų baldais, juodos ir baltos spalvų, išreiškiančių harmoniją, derinimas, interjere išryškinamas centrinis elementas ar erdvė, interjero elementai turi išreikšti harmoniją, ramybę, Jing ir Jang pusiausvyrą.



pav. 40. Japoniškas interjeras

7. **Industrinis** - įkvėptas sandėlių, palėpių aplinkos. Didžioji dalis apdailos elementų nebaigti. Matomos atviros plytos, ortakiai, medis. Aukštos lubos, dominuoja metaliniai elementai, mažai detalių ir kitų interjero dekorų priemonių.



pav. 41. Industrinis interjeras

2. PROTOTIPŲ IR ANALOGŲ ANALIZĖ (VISUOMENINĖS PASKIRTIES INTERJERAI)

2.1 „BIG SMALL“ KAVINĖS INTERJERAS

Dizaineriai: designRESERVE

Plotas: 65 m²

Metai: 2019

„Big Small“ kavinė įsikūrė Beiloguxiang mieste, labiausiai apgyvendintame mikrorajone, kurį sudaro tradicinis būstas. Septynių aukštų gyvenamojo namo pirmame aukšte įsikūrusi kavinė siekia įleisti savo šaknis bendruomenėje, tapdama lyg žmonių gyvenamąją ir bendrą socialinę erdvę. Šio projekto dizainerių komanda norėjo pažvelgti giliau į „Big Small“ prekės ženklo kultūrą. Idėja buvo sukurti bendruomenei artimą aplinką, kuri apimtų vidaus ir lauko erdves, pritaikant keturias pagrindines funkcijas: užkandinė (dienos metu), baras (naktį), mini galerija jauniems menininkams ir viešai prieinama sodo erdvė. Kavinės interjeras susideda iš trijų dalių: svetainė, baras ir mini galerija. Specialiai šiai erdvei projektuoti baldai padaryti iš plieninių vamzdžių ir audinio apmušalų. Bėre integruoti elementai, dažnai matomi, Pekino gatvėse. Sukurti skelbimų lentos ir meniu dizainai, kurie apjungia galinę sieną esančią už baro. Taip pat ant baro yra besisukanti lentyna, kurioje sudėtos prekės, ji buvo įkvėpta besisukančių žurnalų ir spaudos stovų. Vienas iš langų skirtas aptarnauti sode esančius klientus, per jį paduodama kava, alus. Viduje išlenktoje patalpoje yra WC kambarys, kuris įkomponuotas į bendrą kavinės interjerą ir atrodo lyg paslėptas. Sienos yra išdažytos į monogramą panašia grafika, taip kavinė tampa interaktyvia socialine erdve. Šiame dizaino projekte stengiamasi atgaivinti tradicines Kinijoje naudojamas medžiagas. Pavyzdžiui, vidinė siena yra iš dalies apklijuota vaškuotu vyniojamu popieriumi, naudojamu maisto pakavimui. Taip pat naudojamos glazūruotos gintaro spalvos plytelės, tokios plytelės tradiciškai buvo naudojamos tik karališkųjų rūmų stogams, jas galima pamatyti ant baro ir fasadinių sienų. Plytelės išdėstytos vertikaliai, formuodamos banguotą paviršių. Jos atspindi šviesą ir skleidžia šiltą auksinį toną į aplinką. Lubos paliktos urbanistinio stiliaus (be apdailos), grindys padengtos akmens danga. Visame projekte dominuoja, balta, mėlyna, gintarinė spalvos, kurios sukuria jaukią atmosferą ir patrauklią erdvę žmonėms.



pav. 42. „Big Small“ kavinės interjeras



pav. 43. „Big Small“ kavinės interjeras



pav. 44. „Big Small“ kavinės interjeras



pav. 45. „Big Small“ kavinės interjeras



pav. 46. "Big Small" kavinės interjeras



pav. 47. "Big Small" kavinės interjeras

2.2 L&M DIZAINO LABORATORIJOS BIURO INTERJERAS

Dizaineriai: L&M Design Lab

Plotas: 500 m²

Metai: 2019

Biuras įsikūręs pačiame viršutiniame pastato aukšte, kartu su terasomis. Šio projekto interjeras turi keturias esmines zonas: „Rotate“, „twist“, pusiau vestibulį, ir koridorių. „Rotate“ zona - pasuktų trikampių suformuota erdvė, daugiausiai naudojama spausdinimui, duomenų saugojimui. Taip pat yra išdėstytos trys darbo vietos. Kiekviena iš erdvių turi savo atskirą terasą. „Twist“ zona - besisukančios ir erdvę kraipiančios sienos dominuoja šioje patalpoje. Zonoje yra mini virtuvė bei valgomasis. Pusiau vestibulius - erdvė sujungianti visą ofisą, balta spalva susijungia su juoda, taip pat jungiasi kartu ir su terasa, kuri išplečia vestibulio plotą. Pagrindinės šiame interjere naudojamos spalvos yra juoda ir balta, tokį pasirinkimą nulėmė yin ir yang simboliką. Dizaineriai norėjo atskleisti priešingybių susijungimą į vieną bendrą erdvę. Medžiagos naudojamos standartinės, matinės dažytos sienos, grindys padengtos akmens imitaciją sukuriančia danga, lubos taip pat dažytos tokia pat spalva kaip sienos. Daugumoje vietų vyrauja standartiniai ofiso baldai. Minimalistinis, labai estetiškas ir gerai išplanuotas interjeras su nuostabius vaizdus atveriančiomis terasomis, poilsiui nuo darbo kompiuteriu.



pav. 48. L&M dizaino laboratorijos biuro interjeras



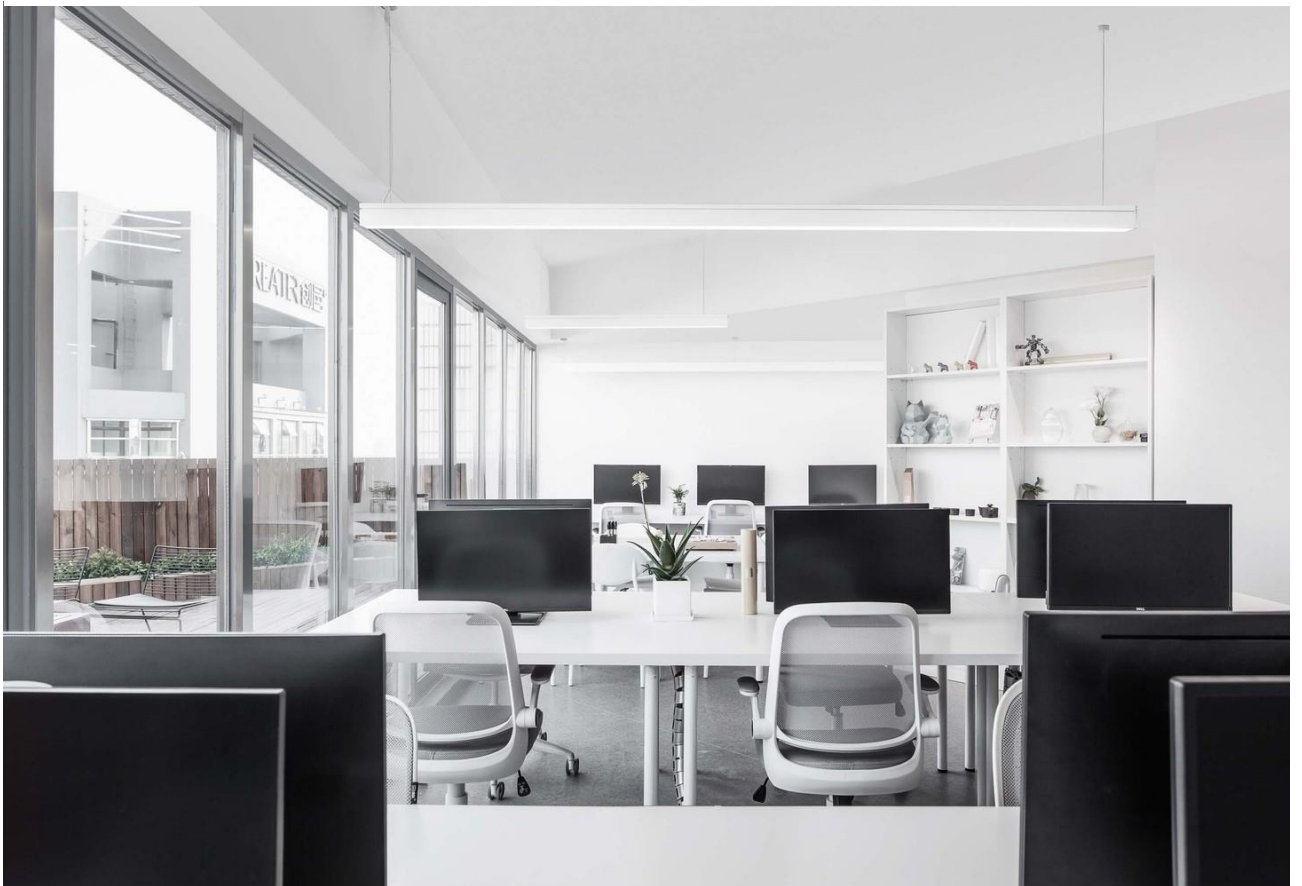
pav. 49. L&M dizaino laboratorijos biuro interjeras



pav. 50. L&M dizaino laboratorijos biuro interjeras



pav. 51. L&M dizaino laboratorijos biuro interjeras



pav. 52. L&M dizaino laboratorijos biuro interjeras

2.3 “HONGYUE” SUSITIKIMŲ CENTRO INTERJERAS

Dizaineriai: SSDesign

Plotas: 1100 m²

Metai: 2018

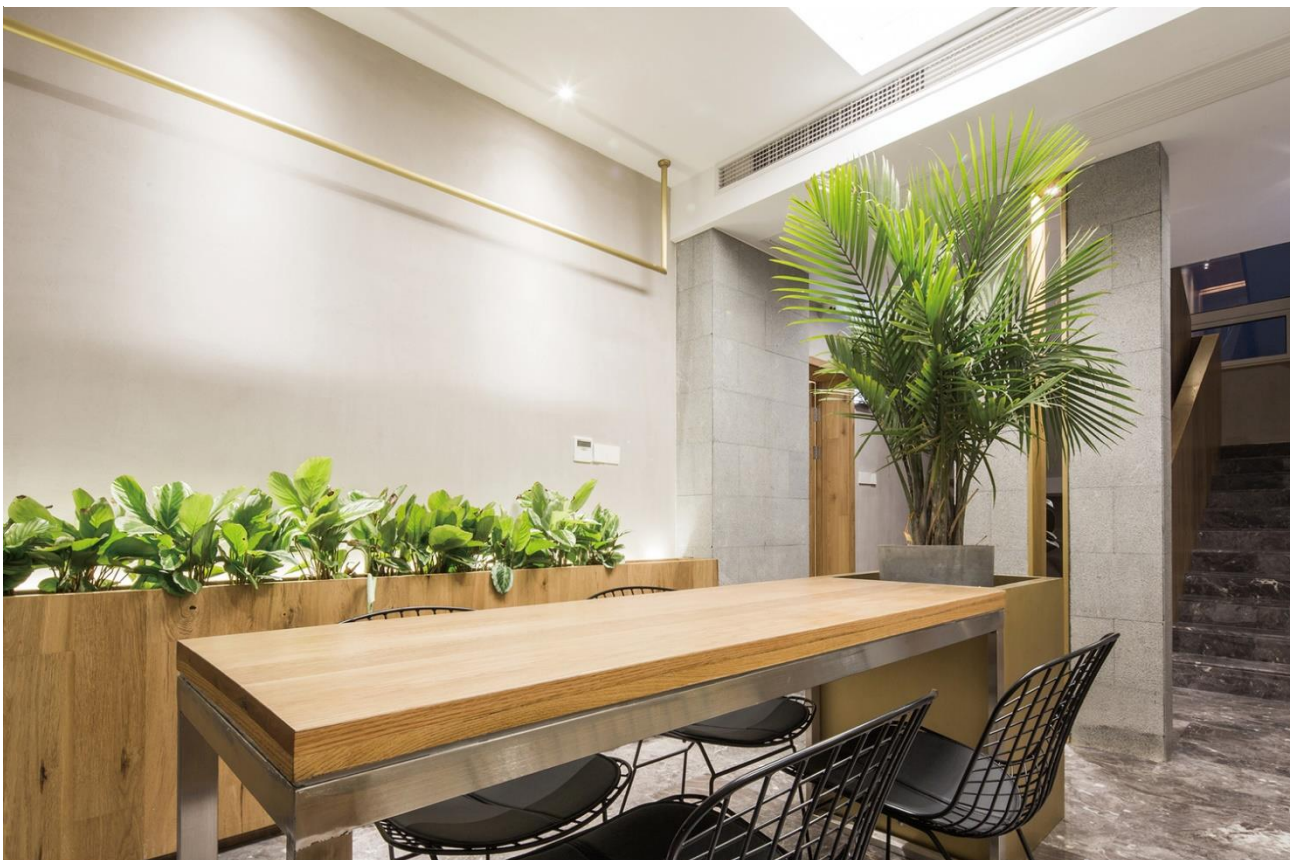
Šio projekto lokacija yra Haining mieste, Kinijoje. Originali šio pastato paskirtis buvo fermerių gyvenamosios patalpos, tačiau jos tapo apleistos. Šalia yra statomi du gyvenamieji namai, kurie privers pilnai funkcionuoti šį susitikimų centrą. Interjerą sudaro daug įvairių dydžių susitikimo kambarių, neaukštomis lubomis. Erdvės sukurtos taip, kad primintų namų aplinką ir suteiktų laisvės ir atsipalaidavimo jausmą, nes formalūs, verslo ir kiti susitikimai dažnai tampa įtampos ir streso vieta. Taip siekiama išgauti patogumą ir maksimaliai patenkinti žmonių poreikius. Šis projektas parodo, kad susitikimų erdvės nebūtinai turi būti formalios, jos gali priminti namų aplinką, būti jaukios, pilnos žalumos ir laisvės. I patalpų interjerą siekta įtraukti gylio jausmą, kad erdvės nebūtų suvaržančios. Erdvės yra atskirtos stacionariomis sienomis, durimis, slankiojančiomis sistemomis ir t.t, kad padalintų interjerą į funkcines zonas ir sukurtu privačias erdves susitikimams. Daug kur naudojami baldai, kurie funkcionuoja, kaip erdvės padalijimo elementas. Šis priėmimo centras taip pat turi gyvenamąsias patalpas, tokiu atveju jeigu susitikimai trunka ne dieną ar dvi, o ilgiau ir reikia vietos ramiai pernaktuoti ir tęsti toliau darbus. Kambariai aprūpinti visomis būtiniausiomis funkcijomis, kurias turime ir namuose. Erdvės suprojektuotos taip, kad augalai ir žaluma įsiliėtų į patalpas, o darbo aplinka taptu ryškesnė ir gyvesnė. Pagrindinės interjere naudojamos medžiagos tai medis, bambukas, stiklas, metalas, akmuo, betonas, bei žaluma. Visos šios medžiagos kartu sukuria jaukią atmosferą darbui ir susitikimams.



pav. 53. “Hongyue” susitikimų centro interjeras



pav. 54. "Hongyue" susitikimų centro interjeras



pav. 55. "Hongyue" susitikimų centro interjeras



pav. 56. "Hongyue" susitikimų centro interjeras



pav. 57. "Hongyue" susitikimų centro interjeras

2.4 “MICROSOFT” ĮŽVALGŲ CENTRO INTERJERAS

Dizaineriai: Studio O+A

Plotas: 1556 m²

Metai: 2016

„Microsoft“ įžvalgų centras įsikūręs JAV, dar kitaip vadinamas laboratorija tai, kaip ir visos esamos laboratorijos interjere stengiasi perteikti savitą stilių ir dizainą. Pradinis dizaino taškas buvo tradicinės kompiuterizuotos darbo vietos ir susitikimo kambariai. Kuriant erdvę buvo siekiama, kad ateities darbo vieta taptu kaip pagalbininkas pasiekti gerus rezultatus ir suteiktų komfortą, dirbantiems žmonėms. Interjere dominuoja moduliniai komponentai, kurie gali būti kilnojami, sukami, interaktyvios sienos su darbalaukiais. Susitikimų erdvė yra sutelkta į vieną vietą. Suprojektuotas interaktyvus šešiakampis suteikia galimybę konferenciniams pokalbiams, projektų ir idėjų pristatymams, nes yra transformuojamas. Erdvės dizainas suprojektuotas žaismingai ir nevengiant ryškių spalvų, kurios erdvei suteikia žaismingumo. Žaismingumas akcentuojamas norint meną sujungti su mokslu, kas ateityje ir nutiks. Projekte daugiausiai naudojamas medis, metalas, stiklas, kaip ir visuose projektuose šios medžiagos yra neatsiejamos nuo interjero. Dominuoja ryškūs spalvų akcentai.



pav. 58. “Microsoft” įžvalgų centro interjeras



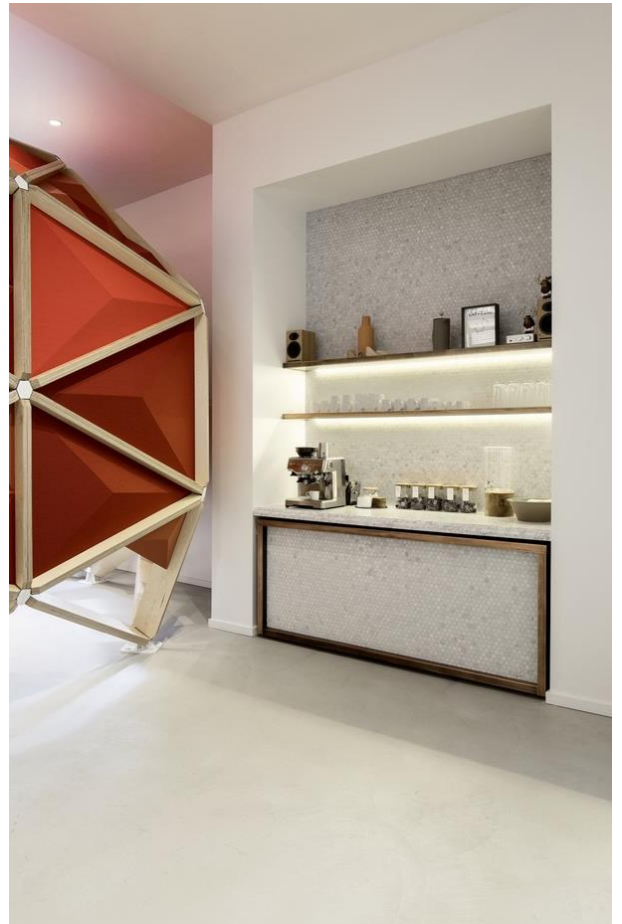
pav. 59. "Microsoft" ižvalgu centro interjeras



pav. 60. "Microsoft" ižvalgu centro interjeras



pav. 61. "Microsoft" įžvalgų centro interjeras



pav. 62. "Microsoft" įžvalgų centro interjeras



pav. 63. "Microsoft" įžvalgų centro interjeras

2.5 DEVENTER MIESTO SAVIVALDYBĖS INTERJERAS

Dizaineriai: atelier PRO

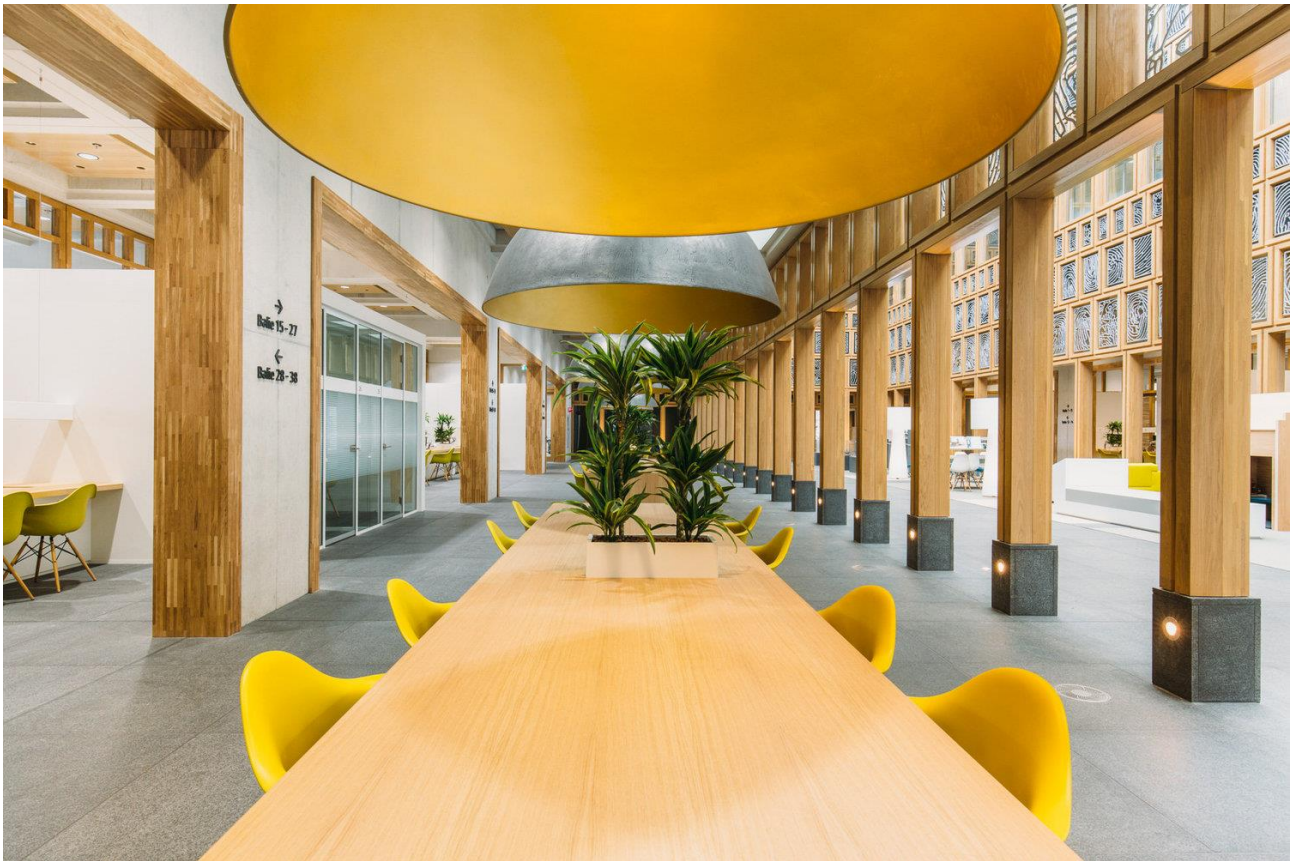
Plotas: 24000 m²

Metai: 2016

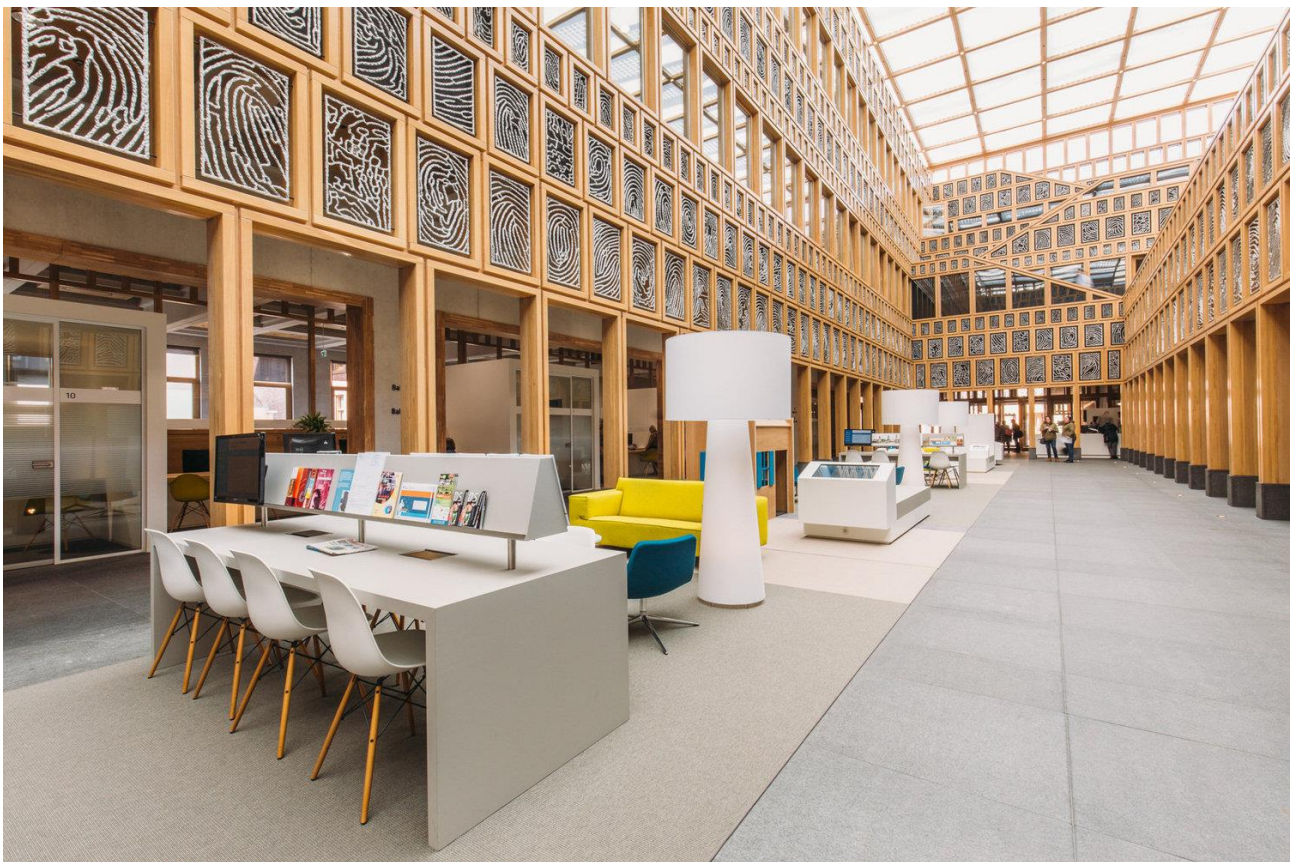
Šio projekto lokacija yra Deventer mieste, Olandijoje. Dizaineriai pasirinko sukurti lankstų, tvarų ir bendradarbiauti patogų interjerą. Interjero dizainas buvo atnaujintas nuo pagrindų. Sukurtos viešos erdvės susitikimams, simpoziumams, debatams. Taip pat sukurtos viešos darbo vietos, primenančios laisvo tipo ofiso erdvę. Žmonės čia gali dirbti be pastovių vietų bet kuriuo dienos laiku. Atsižvelgiant į pastato istoriją buvo pasirinkti 17 amžiaus spalvų pigmentai, kurie panaudoti interjere. Šie spalvų pigmentai buvo rasti renovuojant patalpas. Buvo rasta ultrajūrinė mėlyna, indigo, umbra, alavinė geltona spalvos. Projekte dominuoja patogumas, praktiški baldai, atviros ir viešos erdvės, kurios visiems prieinamos. Kaip ir visuose projektuose dominuoja medis, metalas, betonas, patogūs ir funkcionalūs baldai.



pav. 64. Deventer miesto savivaldybės interjeras



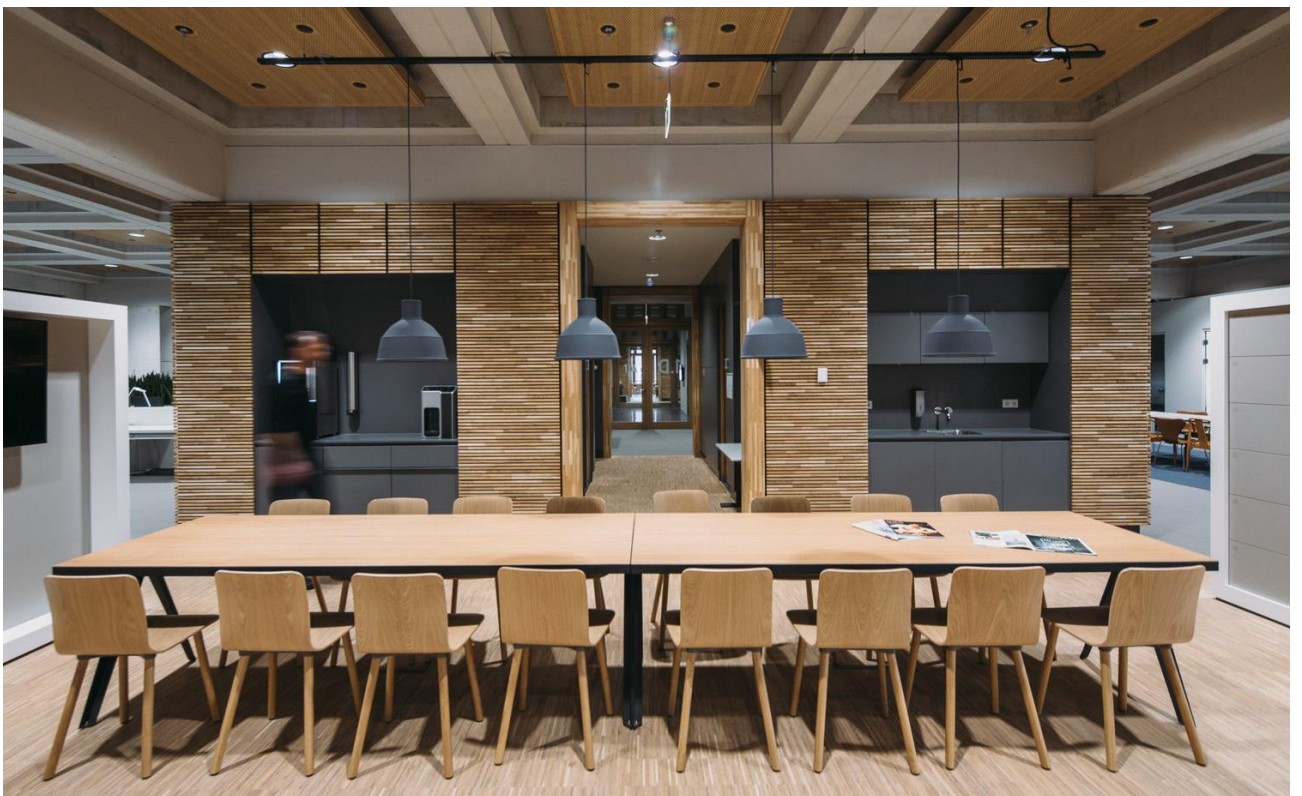
pav. 65. Deventer miesto savivaldybės interjeras



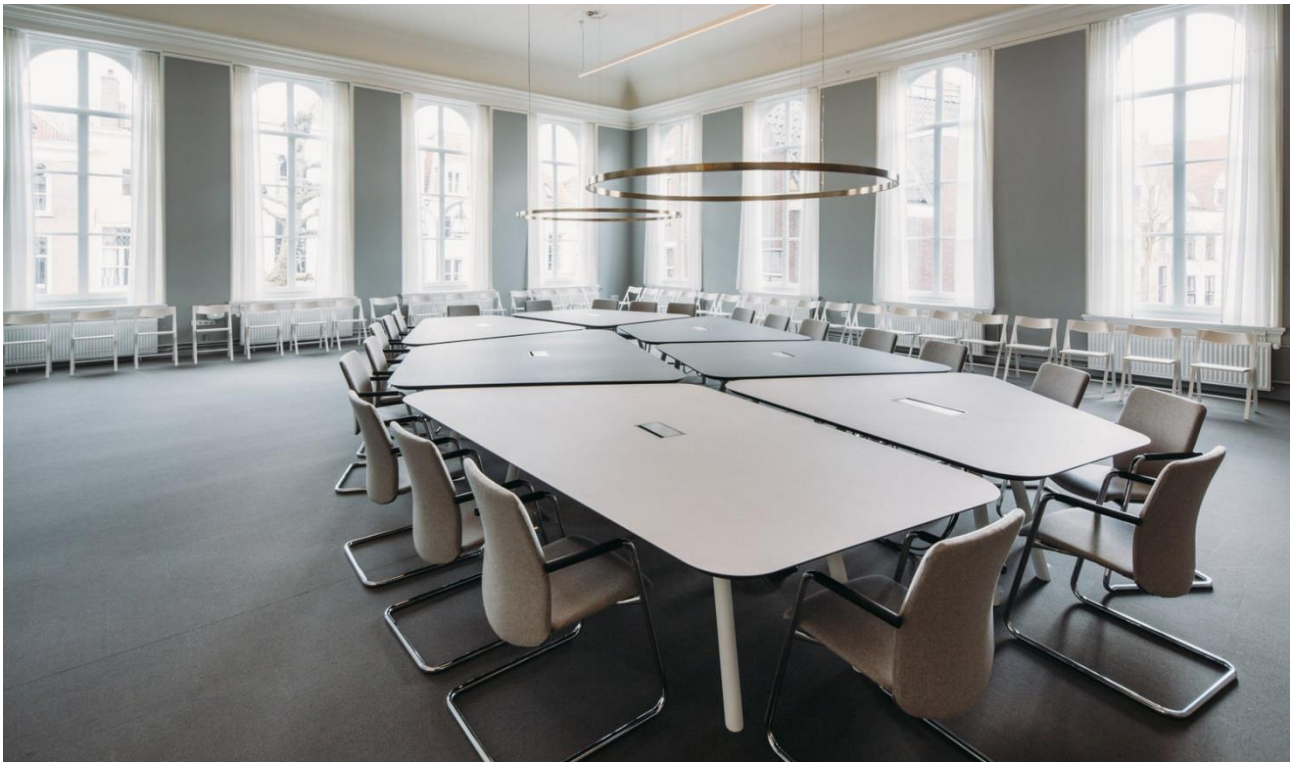
pav. 66. Deventer miesto savivaldybės interjeras



pav. 67. Deventer miesto savivaldybės interjeras



pav. 68. Deventer miesto savivaldybės interjeras



pav. 69. Deventer miesto savivaldybės interjeras



pav. 70. Deventer miesto savivaldybės interjeras

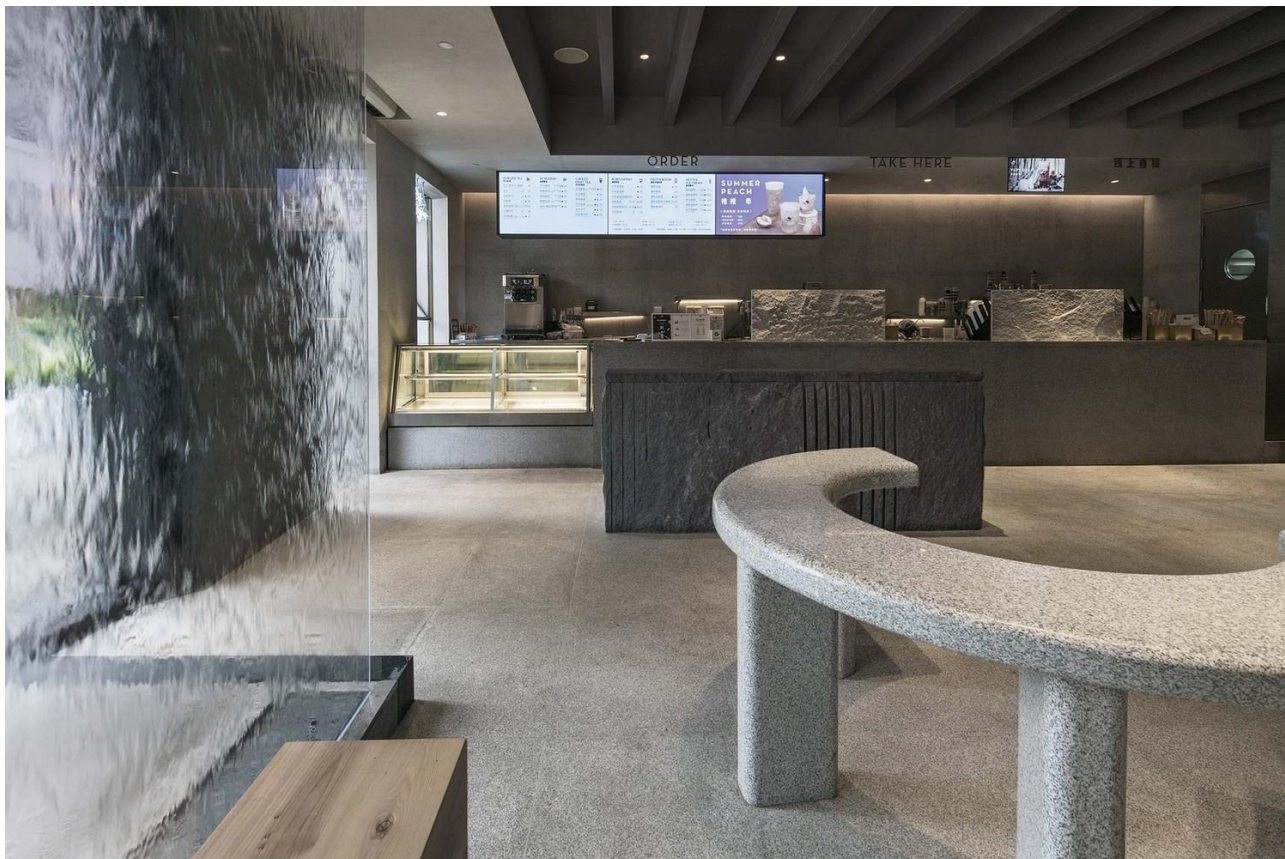
2.6 „HEYTEA“ ARBATOS PARDUOTUVĖS INTERJERAS

Dizaineriai: BloomDesign

Plotas: 181 m²

Metai: 2019

Ši arbatos parduotuvė įsikūrusi Kinijoje. Kompanija arbatos gėrimą padarė labai madingą taip pritraukdama jaunus žmones domėtis arbatos kultūra ir tapti dalimi jų gyvenimo. Dizaino ieškojimams projektuotojai gilinosi į arbatos kultūrą Kinijoje, siekdami sukurti naują prekės ženklo įvaizdį ir įdiegti modernią erdvę jau senai esančioje arbatos kultūroje. Arbatos gėrimo ceremonija Kinijoje yra lyg dvasinis dalykas, kuris įgalina žmones patirti harmoniją ir atrasti pusiausvyrą. Būtent dėl šios priežasties dizaineriai siekė sukurti harmoningą erdvę, panaudojant daug gryną, natūralių medžiagų ir elementų, tokių kaip akmenys, mediena ir vanduo. Priėmė griežtus paviršių ir tekstūrų sprendimus, kurie sukeltų emociją lankytojui. Interjere dominuoja grublėti ir įvairių tekstūrų paviršiai. Įėjime suprojektuota pertvara su tekančio vandens imitacija, kuri atskiria erdves ir suteikia laisvos gamtos jausmą. Dizaineriai tikisi, kad toks laisvumo ir gyvos laukinės gamtos panaudojimas atpalaiduos klientus ir jie pajaus ramybės ir laisvės jausmą gerdami arbatą.



pav. 71. "HEYTEA" arbatos parduotuvės interjeras



pav. 72. "HEYTE" arbatos parduotuvės interjeras



pav. 73. "HEYTE" arbatos parduotuvės interjeras



pav. 74. "HEYTE" arbatos parduotuvės interjeras



pav. 75. "HEYTE" arbatos parduotuvės interjeras

2.7 „BANGCHIAO“ KULTŪROS ERDVĖS INTERJERAS

Dizaineriai: TanzoSpace Design

Plotas: 2000 m²

Metai: 2018

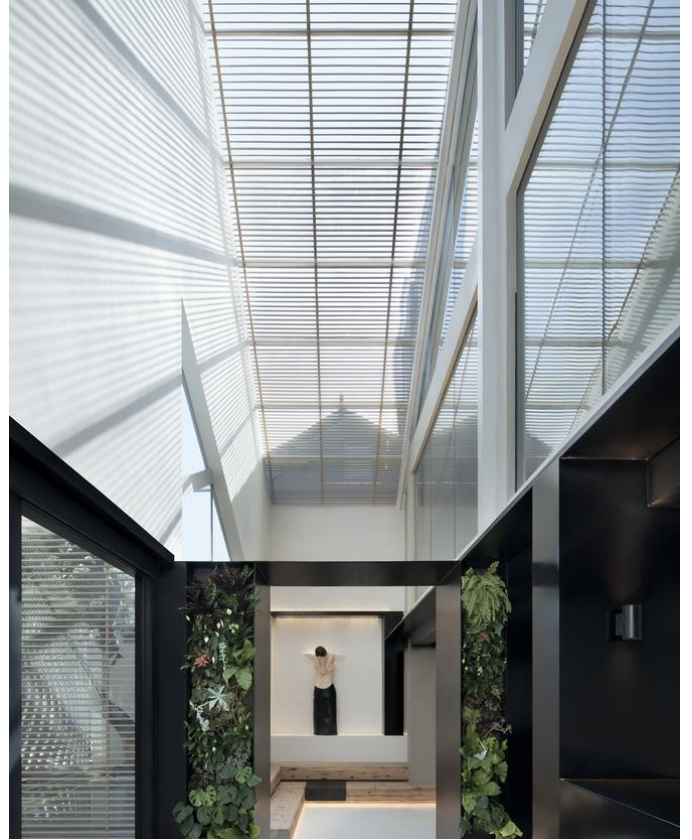
Šios kultūrinės erdvės lokacija yra Kinijoje. Atsižvelgiant į tai, kad pastatas yra šiaurinėje pusėje, dizaineriai norėjo įvesti į vidų kiek įmanoma daugiau šviesos. Tam jie pasirinko padaryti ažūrinę sieną, iš lauko pusės taip pat padarytos langinės ant stogo su perlaidomis, kad šviesa sklįstų į vidų ir apšviestų patalpą kiek įmanoma natūraliai. Pirmame aukšte suprojektuotos trys erdvės: meno galerija, poilsio kambarys, biuras ir baras. Pastatas yra pastatytas aplink medį lauke, kuris sujungia interjerą ir eksterjerą. Poilsio kambarys sukuria stiprų kontrastą tarp juodos ir baltos spalvos taip išaukštinamas medžio paviršių eleganciją. Projektas pagrįstas sensacija, stebėjimu, ir apsvaistymais. Dar kitaip tai vadinamas „Space“ interjero dizaino stilius. Dizaineris jungia skirtingas erdves per apšvietimą, įveda natūralius elementus. Projekte dominuoja natūralios medžiagos: medis, akmuo, betonas, stiklas. Jos sukuria jaukią žmogui aplinką, natūralumą ir harmoniją. Spalviniai sprendimai taip pat pagrįsti gamtos ir yra natūralūs, vyrauja pilka, balta, juoda, akmens, medžio spalvos. Naudojama nemažai natūralių tekstūrų ir paviršių.



pav. 76. "Bangchiao" kultūros erdvės interjeras



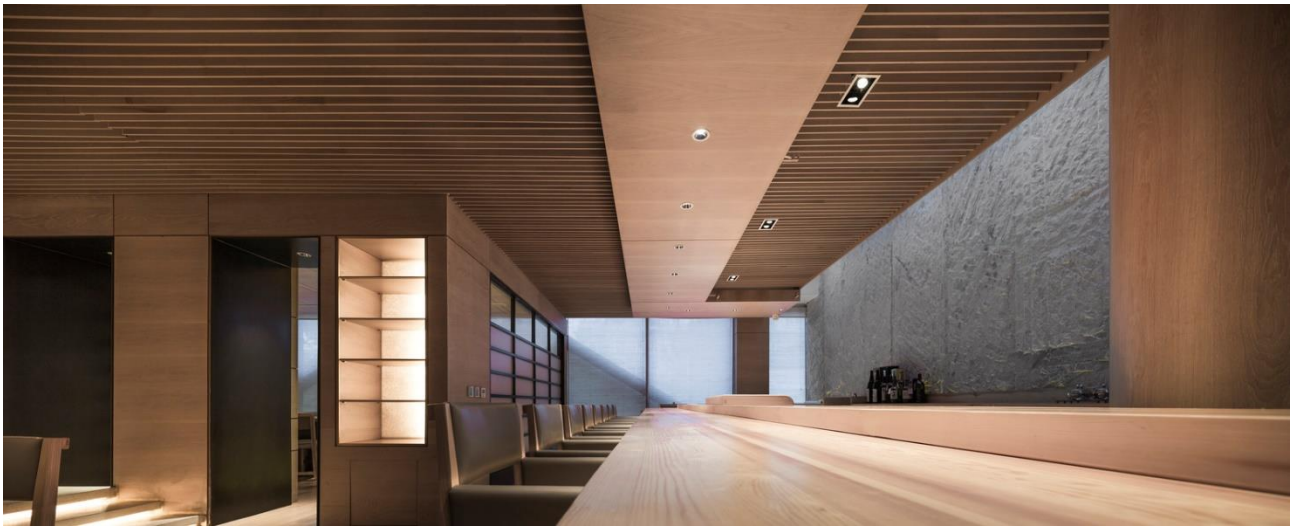
pav. 77. "Bangchiao" kultūros ērdivēs interjeras



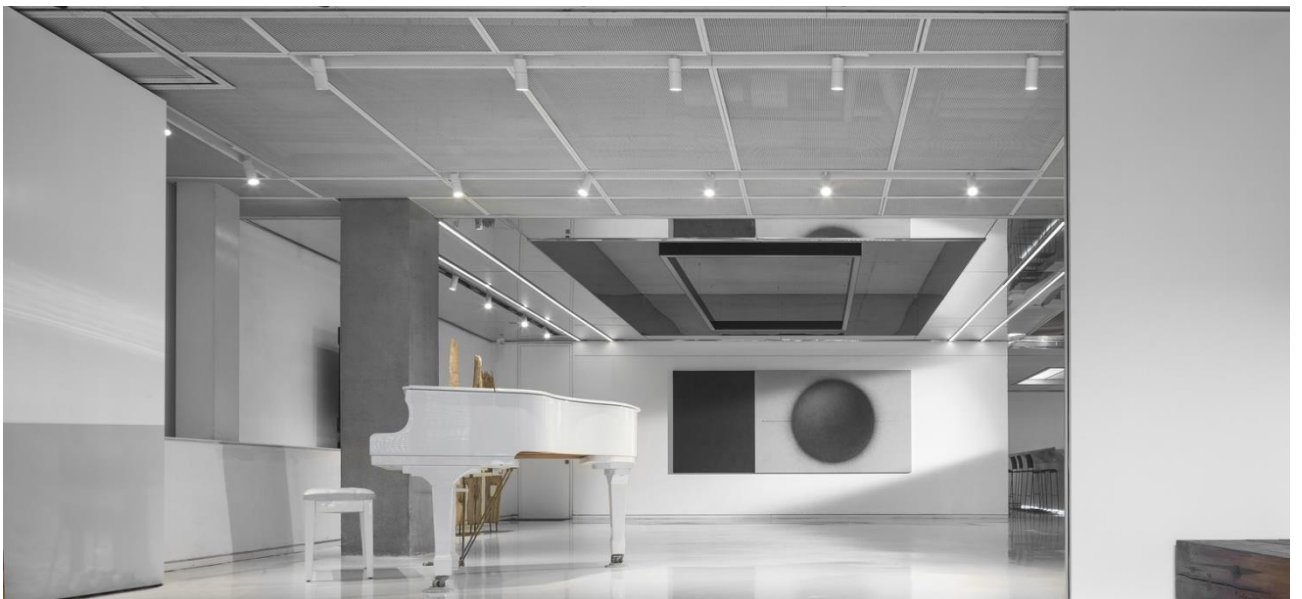
pav. 78. "Bangchiao" kultūros ērdivēs interjeras



pav. 79. "Bangchiao" kultūros ērdivēs interjeras



pav. 80. "Bangchiao" kultūros erdvės interjeras



pav. 81. "Bangchiao" kultūros erdvės interjeras



pav. 82. "Bangchiao" kultūros erdvės interjeras

2.8 „DREAMS CHASING LIFE“ - MENO EKSPONAVIMO CENTRO INTERJERAS

Dizaineriai: AD Architecture

Plotas: 480 m²

Metai: 2018

Šis parodų ir galerijų centras įsikūręs, Kinijos priemiestyje. Dizaineriai siekė sukurti paslaptinę ir nesibaigiančią erdvę, kuri priverstu žmones nebejausti gravitacijos, pasinerti į paslaptinę galerijos patalpą ir meno kūrinus. Galerijos erdvė padalinta ir pripildyta įvairių geometrinių formų ir jų darinių. Geometrinės formos funkcionuoja kaip erdvių atskyrimo elementai, bet tuo pačiu yra laisvi ir nepriklausomi interjero objektai. Dizainas yra labai minimalistinis. Naudojami baltos, pilkos ir juodos spalvos tonai, kartu su apšvietimu jie žaidžia ir sukuria paslaptinę, mistišką erdvę. Kaip ir daugelyje kitų projektų naudojamos natūralios medžiagos: stiklas, akmuo, betonas.



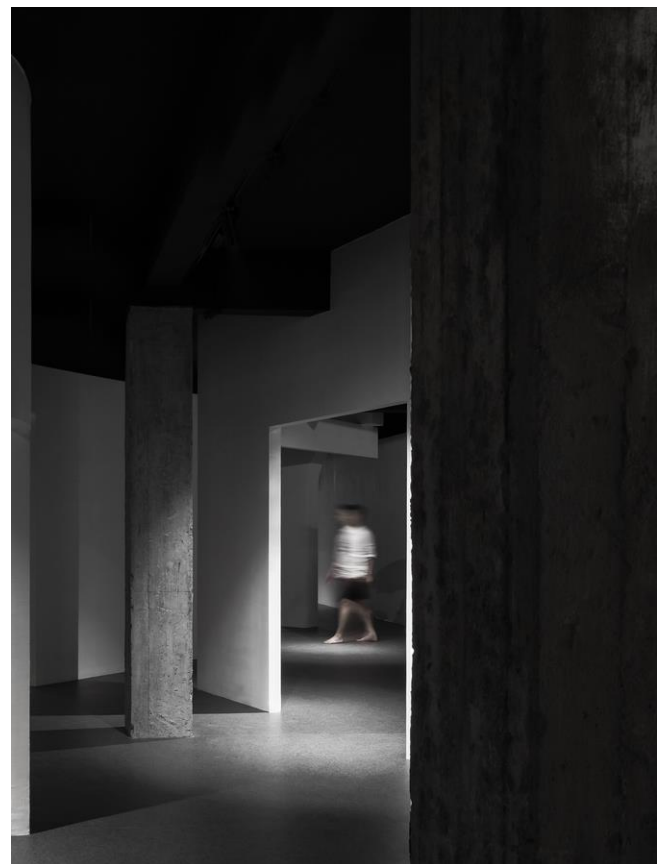
pav. 83. "Dreams chasing life" meno eksponavimo centro interjeras



pav. 84. "Dreams chasing life" meno eksponavimo centro interjeras



pav. 85. "Dreams chasing life" meno eksponavimo centro interjeras



pav. 86. "Dreams chasing life" meno eksponavimo centro interjeras



pav. 87 "Dreams chasing life" meno eksponavimo centro interjeras

3. PROTOTIPŲ IR ANALOGŲ ANALIZĖS APIBENDRINIMAS

- Projektuojant interjerus dizaineriai daug dėmesio skiria vietas, prekinio ženklo istorijos analizavimui;
- Kuriant dizainą stengiamasi į interjerą įterpti tik tam prekiniam ženklui ar vietai būdingus ir tinkamus elementus;
- Didžioji dalis visuomeninės paskirties interjerų yra labai modernus, vengiama senovinių, klasikinio stiliaus elementų;
- Kuriamos erdvės yra praktiškos, ergonomiškos, pritaikytos žmonių poreikiams ir maksimaliai funkcionalios;
- Dizainerių tikslas sukurti žmogui artimą aplinką, naudojama nemažai natūralių medžiagų: medis, metalas, akmuo, stiklas, natūrali ar dirbtinė žaluma. Stipriai pabrėžiamos natūralios ar mažai apdirbtos medžiagų tekstūros;
- Didžioji dalis projektų naudoja žemiškas spalvas, įvedant tik keletą ryškių spalvų akcentų pagyvinančių erdvę.

4. SUKURTO PROJEKTO ANALIZĖ

4.1 PROJEKTO IDĖJA IR APIBENDRINIMAS

Magistro darbo projektui buvo pasirinkta interjero dizaino kryptis dėl keleto priežasčių. Visų pirma, tai įdomi ir puiki savirealizacijos meno forma. Antra, ši sritis turi aiškius tikslus, kurie yra sukonzentruoti į patogų, komfortišką bei praktišką gyvenimą. Projektuojant interjerą galima realizuoti savo idėjas ir tuo pačiu padėti žmonėms sukurti visokeriopai išpildytą erdvę gyvenimui, laisvo laiko leidimui, pramogoms.

Magistro darbo projektui pasirinktas objektas, kuris man yra savotiškai artimas. Be didelių ieškojimų nuspręsta, kad reikia padaryti interjero ir įrangos atnaujinimo projektą Pakruojo kultūros centrui. Ši idėja susiformavo, nes gimtojo miestelio kultūros centras yra pastatytas gana senai (tikslios datos nėra aprašytos) ir jo interjeras, kaip galima nuspėti yra labai pasenęs. Pastatas nebėra patrauklus savo vidumi, nebepritraukia pakankamo kiekio žmonių ir yra tik dalinai naudojamas., o tai pakankamai sviri priežastis atnaujinti kultūros centro erdves ir vėl paversti jas funkcionaliomis.

Nuspręsta projektuoti ne visas pastato patalpas, o tik erdves, kuriose lankosi žmonės, nes būtent joms reikalinga korekcija. Kultūros centras turi du aukštus, kurie apima apie 1100 m². Interjero projekte buvo atnaujintos ar kitaip pakeistos pagrindinės erdvės t.y pagrindinė salė su scena, vestibulius, rūbinė, fojė, sanitarinis mazgas, į kurias patenka žmonės ir nepalietos tarnybinės bei pagalbinės patalpos. Bendras suprojektuotas plotas apima 686 m², o tai yra daugiau nei pusė pastato ploto. Iššūkiu tapo interjero stiliaus pasirinkimas. Išanalizavus teorinę medžiagą apie interjero raidą, jų tipus, rūšis ir elementus, atlikus prototipų ir analogų analizę apie visuomeninio tipo interjerus, prieita prie išvados sujungti kelis interjero stilius, kurie tarpusavyje sukurtų patogią, estetišką ir harmoningą aplinką. Projekte sujungtas modernus, minimalistinis ir industrinis stiliai. Naudojamos aiškios ir konkrečios formos, paprastos ir natūralios medžiagos, nėra klasikinių ar šiai kryptčiai būdingų elementų, erdvės buvo, kuriamos ir orientuotos labiau į industrinį stilių, kuris šiuo metu yra pakankamai populiarus ir pritaikomas ne tik individualiuose interjeruose.

4.2 SUPROJEKTUOTOS ERDVĖS

4.2.1 Pagrindinė salė

Bendras plotas: 369,26 m²

Į pagrindinę salę įeina scena ir erdvė, kurioje yra sėdimos vietos. Esminis šios patalpos trūkumas buvo nepatogus žmonių srauto paskirstymas ir blogas pateikimas į pačią patalpą. Patekti į koncertų salę buvo galima tik perėjus buvusį fojė - diskotekų erdvę, kas buvo labai nepatogu. Įžengus į pastato vestibulį nebuvo tiesioginio įėjimo į pagrindinės salės patalpas. Būtent tai ir buvo pakeista interjero projekte. Pašalintas vienas įėjimas iš šalia esančios patalpos ir suprojektuotas kitas, kuris leidžia patekti tiesiai iš vestibulio. To pasekoje teko sumažinti sėdimų vietų skaičių, bet paliktas

pakankamas kiekis, atsižvelgiant į tai, kad miestelis nėra didelis. Rezervui, viršuje palikta stovimos vietos esant per dideliu žmonių kiekiui. Apačioje palikta vietos neįgaliesiems žmonėms, jie taip pat turi atskirą patekimą į patalpą, per tam specialiai pritaikytą rampą. Įėjimo iš vestibulio įrengimas turėjo įtakos ir rūbinei, kuri šiek tiek pasislinko. Sėdimų vietų skaičius pagrindinėje salėje sumažėjo iki 210, tačiau viršuje ir apačioje šonuose yra pakankamai erdvės stovimoms vietoms esant poreikiui. Buvo suprojektuotos patogios sėdimos vietos su pakankamai erdvės, nes prieš tai buvusi patalpa nebuvo ergonomiška, buvo sunku prasilenkti, tekdavo kliūti už kitų žmonių. Kėdės pasirinktos patogios, atlenkiamos su papildoma funkcija. Vykstant konferencijoms, seminarams ar kitiems panašioms renginiams, būtų galima iš vieno kėdės šono ištraukti išlendantį staliuką.

Perėjus prie apdailos, pasirinktos paprastos, natūralios bei ilgaamžės medžiagos. Salės grindims panaudotas vandeniui ir purvui atsparus kiliminis audinys, scenos grindys išklotos medžio masyvo parketu. Sienoms panaudotos 3D betoninės plokštės, kurios turi garso izoliacinį sluoksnį, su vertikaliais grioveliais paryškinančiais interjero charakterį ir vizualiai padidinančiais erdvę. Taip pat buvo įkomponuotas ir medis. Pasirinkti medžio masyvo strypeliai sumontuoti ant garsui nepralaidžios plokštės. Atnaujintos ir sukurtos modernaus stiliaus durys tinkančios projekto stilistikai. Ant lubų nusidriekia medžio apdailos juostos, į kurias montuojamas bendras salės apšvietimas. Sceninis apšvietimas atskirai montuojamas ant sienų ir lubų. Vykstant renginiams būtų užtraukiamos elektrinės langinės iš lauko pusės, kurios neleistų patekti dienos šviesai ir nesklaidytų sceninio apšvietimo.

Spalvos pasirinktos neutralios. Sienos pilko betono ir medžio atspalvių kombinacija. Grindys taip pat pilko atspalvio. Panaudota nemažai medžio masyvo ir medžio tekstūros darinių, kurie suteikia jaukumo. Erdvės akcentu tapo ryškesnės, žalios (chaki) spalvos kėdės, tokį pasirinkimą nulėmė noras įnešti gyvybės į šią patalpą. Prie kėdžių buvo priderintas ir scenos užuolaidų audinys.

Erdvė buvo šiuolaikiškai atnaujinta, pakeista sienų, grindų, lubų apdaila. Atnaujintas žmonių srauto patekimas į patalpą, panaudotos funkcionalios kėdės.

4.2.2 Vestibulis ir rūbinė

Bendras plotas: 132,71 m²

Į šią erdvę įeina vestibulis, rūbinė ir baro zona. Esminis šios patalpos trūkumas buvo pasenęs dizainas, bei nepatogus srauto paskirstymas, kuris išsisprendė suprojektavus įėjimą iš vestibulio tiesiai į pagrindinę salę. Buvo šiek tiek padidinta rūbinė ir sumažinta pagalbinė patalpa. Atnaujinta baro erdvė. Suprojektuotas industrinio stiliaus baras, kurio paskirtis suteikti galimybę į kultūros centrą atėjusiems žmonėms atsigerti kavos, vandens, nusipirkti užkandžių ar pasimėgauti vienu kitu skanėstu. Vieta, kurioje lankytojai tai galėtų padaryti buvo suprojektuota buvusio fojė - diskotekų salės erdvėje. Baro zoną nuo vestibulio atskiria industrinio stiliaus lentyna su dekoru elementais. Prie baro įkomponuota šiek tiek žalumos, kad patalpą būtų gyvesnė ir jaukesnė. Žmonių srauto paskirstymas

tapo žymiai paprastesnis, nes tik patekus į kultūros centro vestibulį lankytojai, gali rasti rūbinę, tualetą, barą, o iš šios patalpos tiesiogiai patekti į pagrindinę salę ar poilsio zoną, be papildomų erdvių perėjimo. Apšvietimas suprojektuotas bendras, o virš baro įmontuoti kreipiamieji šviestuvai.

Perėjus prie apdailos, pasirinktos paprastos, ilgaamžės medžiagos, būdingos labiau industrinio stiliaus interjerui. Grindims panaudotos akmens masės plytelės su medžio tekstūros imitacija. Sienoms naudojami skysti tapetai, sukuriantys efektyvią sienų apdailą. Lubos paliktos betoninės be jokios apdailos - tai industrinio stiliaus elementas, plačiai naudojamas šiuolaikiniuose projektuose. Rūbinės zonoje panaudoti medžio masyvo strypukai sienų apdailai. Durys identiškos, kaip ir visame projekte. Baro konstrukcijoje ir patalpą atskiriančioje sienelėje panaudojamas metalas, medžio masyvas, baldinė plokštė, stiklas.

Spalvos pasirinktos neutralios. Sienos pilko atspalvio su abstrakčia tekstūra. Medžio imitacijos grindys. Lubos be apdailos, pilkas, grubus betonas. Erdvės akcentais pasirinkta žaluma, kuri suteikia gyvybės jausmą.

Erdvė buvo moderniai atnaujinta, pakeista sienų, grindų, lubų apdaila. Atnaujinta baro zona, rūbinė. Suskirstytas zonavimas ir padarytas patogus patekimas į kitas patalpas. Siekta neperkrauti patalpos baldais ir daiktais, išlaikyti minimalizmą.

4.2.3 Loftas/Poilsio erdvė

Bendras plotas: 159,49 m²

Ši patalpa buvo pakeista iš pagrindų. Visų pirma, pasikeitė jos paskirtis, iš fojė - diskotekų salės į loftą/poilsio erdvę. Didelis patalpos aukštis leido įgyvendinti lofto idėja ir čia įrengti poilsio zoną, kuri pritrauktų žmones ne tik į renginius, bet ir atsigerti kavos, suvalgyti desertą, iš vestibulyje esančio baro ar atlikti darbus kompiuteriu, kaip dabar madinga didesnių miestų kavinėse. Prieš tai buvęs fojė nebuvo funkcionalus ir racionaliai išnaudojamas, o diskotekos jau ilgą laiką čia nevyksta ir jų poreikio šiame pastate nebeliko. Apatinėje patalpos zonoje įrengtos trys poilsio zonos su sėdmaišiais, labiau skirtos jaunajai auditorijai. Viršuje, patogūs minkštasuoliai su stalais. Taip pat iš lofto galima patekti į pagrindinę salę, kas yra patogiu ir paskirsto žmonių srautą. Apšvietims pasirinktas bendras, patalpos lubose. Virš zonų esančių viršuje pasirinkta įdiegti papildomus kabančius šviestuvus.

Apdailai pasirinktos paprastos, ir ilgaamžės medžiagos. Grindims naudojamos akmens masės plytelės su medžio imitacija. Sienoms naudojami skysti tapetai, identiškai, kaip vestibulyje, bendro stiliaus, tekstūrų ir spalvų gamos išlaikymui. Lubos paliktos betoninės be apdailos. Panaudota daug metalo konstrukcijų, kurios yra industrinio interjero stiliaus elementas. Laiptams ir platformai panaudotas medžio masyvas, parketas, metalo konstrukcija. Minkštasuoliams naudojama baldinė plokštė, paminkštinimas aptrauktas audiniu. Lofto viršuje padaryta imitacinė plytų siena.

Spalvas stengiamasi derinti bendrai su visu projektu, kad interjeras derėtų stilistiškai. Dominuoja pilki, medžio, juodo metalo atspalviai. Į erdvę įkomponuoti žalumos elementai. Patalpos akcentu pasirinkta geltona spalva, kuri panaudota sėdmaišiuose ir minkštasuoliuose. Tokį sprendimą lėmė noras interjere įterpti dalelę Pakruojo miesto akcentų. Geltona spalva yra naudojama Pakruojo herbe.

Erdvė buvo žymiai atnaujinta, pakeista jos paskirtis, suprojektuota loftinė erdvė ir taip išnaudotas patalpos aukštis. Ši patalpa projektuota su mintimi, kad kultūros centras taptų ne tik renginių vieta, bet ir mini kavine ar poilsio erdve miesto žmonėms ir būtų gyvas, funkcionalus pastatas.

4.2.4 Sanitariniai mazgai

Bendras plotas: 24,37 m²

Į šią erdvę įeina vyrų ir moterų tualetas bei papildomas sanitarinis mazgas. Vyrų ir moterų tualetuose yra po kabiną pritaikytą neįgaliesiems. Patalpų interjeras buvo atgyvenęs, su pasenusia santechnika, be išskirtinių elementų. Patalpų plotas nebuvo koreguotas, keletoje vietų apgriautos sienos. Sanitariniai mazgai taip pat suprojektuoti taip, kad derėtų prie bendros interjero stilstikos su industrinio stiliaus elementais. Dominuoja metalinės konstrukcijos, akmuo, grubūs paviršiai. Moterų erdvėje suprojektuotas veidrodys per visą sieną. Įrengti du tualetai su atnaujinta santechnika. Suprojektuota lieto akmens praustuvė. Vyrų patalpoje įrengti trys pisuarai, ir du tualetai. Visuose tualetuose sumontuoti rankų džiovintuvai, šiukšlinės, muilo dozatoriai.

Apdailai pasirinktos paprastos ir ilgaamžės medžiagos. Grindims naudojamos akmens masės plytelės su marmuro tekstūra. Sienoms naudojami skysti tapetai, atsparūs drėgmei. Lubos kaip ir daugelyje patalpų paliktos be apdailos, pliko betono, industrinei aplinkai sukurti. Tualetų kabinoms panaudota drėgmei atspari, laminuota medžio drožlių plokštė. Veidrodžių zonose naudojama metalinė konstrukcija.

Dominuoja žemiškos spalvos, pilka, balta, juoda, medžio tekstūros. Erdvės akcentais pasirinkti industriniai elementai, metalo konstrukcijos, akmens masės, betoniniai paviršiai.

Sanitariniai mazgai buvo atnaujinti iš pagrindų, suprojektuoti moderniai patogiai ir estetiškai.

5. IŠVADOS

1. Išanalizavus teorinę medžiagą galima teigti, kad interjero dizainas prasidėjo jau akmens amžiuje 6000 iki Kristaus ir vystosi iki šiol.
2. Išnagrinėjus interjero dizaino raidą, susidaro įspūdis, kad jis perėjo begalę tipų, stilių ir epochų, kurios suformavo apibrėžimus esamiems dizaino stiliams.
3. Apibendrinus interjeras turi 3 rūšis, 6 esminius elementus ir nesuskaičiuojamą skaičių stilių, kurie papildo vienas kitą. Daugelis stilių turi pėdsakų iš tam tikrų raidos epochų.
4. Apžvelgus prototipus ir analogus pastebima, kad projektuojant visuomeninius interjerus daug dėmesio skiriama vietai, istorijai, produkto analizei. Siekiama įterpti su tuo susijusių elementų. Erdvės modernios. Naudojamos ilgaamžės, praktiškos, natūralios medžiagos, žemiškos spalvų gamos.
5. Sukurtas kultūros centro interjero ir įrangos projektas, atnaujina senas erdves. Akcentuoja modernų industrinį stilių su minimalizmo elementais. Panaudoja tvarias medžiagas, žemiškas spalvas ir ryškių spalvų akcentus. Erdvės tampa funkcionalios ir pralaidžios žmonių srautui.

6. LITERATŪROS SĄRAŠAS

6.1 LITERATŪRA

1. Vytautas Kibildis (2009) „Nuo idėjos iki daikto: Dizainas. Projektavimo metodika“ Vilnius
2. Giedrius Šiukščius (2005) „Dizainas : menas, mokslas, technika“ Vilnius
3. Anna Yudina (2018) „HomeWork: Design Solutions for Working from Home“ Londonas
4. Interjero dizaino samprata ir įvairovė [Prieiga per internetą]
https://smp2014te.ugdome.lt/index.php/site/mo/mo_id/196
5. „The origins and history of interior design explained“ [Prieiga per internetą]
<https://www.decoraid.com/blog/interior-design-history>
6. Simon Dodsworth (2009) „The Fundamentals of Interior Design“ Šveicarija [Prieiga per internetą] https://artclever.com/books/The_Fundamentals_of_Interior_Design.pdf
7. Interjero dizainas [Prieiga per internetą] <https://www.archdaily.com/category/interior-design>
8. „Big Small“ kavinė [Prieiga per internetą] <https://www.archdaily.com/927379/not-ready-big-small-coffee-beiluoguxiang-designreserve>
9. „L&M“ dizaino laboratorija [Prieiga per internetą] <https://www.archdaily.com/916429/l-and-m-design-labs-office-l-and-m-design-lab>
10. „HeyTea“ arbatos parduotuvė [Prieiga per internetą]
<https://www.archdaily.com/921535/heytea-nanning-bloomdesign>
11. Bangchiao kultūros erdvė [Prieiga per internetą]
<https://www.archdaily.com/914379/cultural-space-of-no-16-bangchiao-tanzospace-design-office>
12. Hongyue susitikimų centro interjeras [Prieiga per internetą]
<https://www.archdaily.com/912813/interior-design-of-hongyue-reception-center-ssdesign>
13. „Dreams Chasing Life“ meno eksponavimo erdvė [Prieiga per internetą]
<https://www.archdaily.com/912621/dreams-chasing-life-and-art-showroom-ad-architecture>
14. „Microsoft“ įžvalgų centras [Prieiga per internetą]
<https://www.archdaily.com/897942/microsoft-envisioning-center-studio-o-plus-a>
15. Deventer miesto savivaldybės interjeras [Prieiga per internetą]
<https://www.archdaily.com/785985/deventer-town-hall-interior-atelier-pro>

6.2 PAVEIKSLĖLIŲ SĄRAŠAS

- Pav 1. [Prieiga per internetą] <https://www.britainexpress.com/photos.htm?attraction=1036>
- Pav 2. [Prieiga per internetą]
https://upload.wikimedia.org/wikipedia/commons/3/31/Orkney_Skara_Brae.jpg
- Pav 3. [Prieiga per internetą] <https://www.lonelyplanet.com/articles/secrets-of-southern-egypt-tombs-and-temples>
- Pav 4. [Prieiga per internetą] [https://www.thoughtco.com/thmb/8EeqTLID3kP-nY6YJ6Ln6IJv6e0=/1500x1000/filters:no_upscale\(\):max_bytes\(150000\):strip_icc\(\)/GreekHouse-58e2686e3df78c5162b2ab4b.jpg](https://www.thoughtco.com/thmb/8EeqTLID3kP-nY6YJ6Ln6IJv6e0=/1500x1000/filters:no_upscale():max_bytes(150000):strip_icc()/GreekHouse-58e2686e3df78c5162b2ab4b.jpg)
- Pav 5. [Prieiga per internetą] https://www.realmofhistory.com/wp-content/uploads/2016/05/3D_Animations_Layout_Roman_Domus_House_1.jpg
- Pav 6. [Prieiga per internetą] <https://decorinteriorsus.com/blog/wp-content/uploads/2020/02/jacobean.jpg>
- Pav 7. [Prieiga per internetą] <https://www.crystalinks.com/byzantine.html>
- Pav 8. [Prieiga per internetą]
<https://i.pinimg.com/600x315/70/fe/a0/70fea0c1a0dca7f2d11fc995846779d3.jpg>
- Pav 9. [Prieiga per internetą]
<https://cdna.artstation.com/p/assets/images/images/017/497/076/large/igor-belikov-gothic-interior3.jpg?1556212366>
- Pav 10. [Prieiga per internetą] <https://cdn.virily.com/wp-content/uploads/2017/10/aaa.jpg>
- Pav 11. [Prieiga per internetą] <https://comelite-arch.com/wp-content/uploads/2018/04/Interior-Design-Styles-%E2%80%93-Traditional-Style.jpg>
- Pav 12. [Prieiga per internetą] <https://www.facebook.com/Rococo-Interior-103196354773384/>
- Pav 13. [Prieiga per internetą]
<https://i.pinimg.com/originals/33/d8/4c/33d84c1bfaf34c45546c7e30e9157984.jpg>
- Pav 14. [Prieiga per internetą] <https://luxtrim.com/wp-content/uploads/2018/03/neoclassic-interior-design-1-1024x768.jpg>
- Pav 15. [Prieiga per internetą]
<https://i.pinimg.com/736x/40/f8/ff/40f8ff487588f072d04a1a42618b51e2.jpg>
- Pav 16. [Prieiga per internetą]
https://www.oldhouseonline.com/.image/t_share/MTU5MTcxMDYwNjQwNTI0MDU2/5-nov-02-063uwsn02.jpg
- Pav 17. [Prieiga per internetą] <https://plumberinsydneym.com/wp-content/uploads/2016/11/Tuscan-Interior-Decor.jpg>

- Pav 18. [Prieiga per internetą] https://www.period-homes.com/.image/t_share/MTUwMDU1MzkzMDYwNDYzNjc4/gamble-house-dining-room-alex-vertikoff-7x5.jpg
- Pav 19. [Prieiga per internetą] <https://cdn.goodshomedesign.com/wp-content/uploads/2015/08/fabulous-rustic-interior-design.jpg>
- Pav 20. [Prieiga per internetą] <https://i.pinimg.com/originals/1e/ab/39/1eab398c00deb8109e7b08eabb853d0e.png>
- Pav 21. [Prieiga per internetą] https://upload.wikimedia.org/wikipedia/commons/thumb/d/d9/The_Peacock_Room.jpg/456px-The_Peacock_Room.jpg
- Pav 22. [Prieiga per internetą] https://www.oldhouseonline.com/.image/ar_1:1%2Cc_fill%2Ccs_srgb%2Cfl_progressive%2Cq_auto:good%2Cw_1200/MTQ0NDY2OTg1MTAxMTA4NTM4/colonialrevival-1045.jpg
- Pav 23. [Prieiga per internetą] <https://www.bestinteriordesigners.eu/wp-content/uploads/2019/04/An-Eclectic-Design-Project-by-Ananiev-Interiors-5.png>
- Pav 24. [Prieiga per internetą] <https://www.bestinteriordesigners.eu/wp-content/uploads/2020/11/TOP-4-Stylish-Modern-Interiors-How-to-Get-The-Look-1-1-scaled.jpg>
- Pav 25. [Prieiga per internetą] <https://i.pinimg.com/originals/99/b2/77/99b277eb3f5e192fdd0315223ec53970.png>
- Pav 26. [Prieiga per internetą] https://lh3.googleusercontent.com/proxy/chkA82pWK6gHM2OBO5CAi-0CONF5vCYdkv-6-mCWvfqQLYhhIgFOEJLMuG0oSqYHJzr6UwIQUAoib4RKhpLWIdzFfYAfl2amoTxpGsLjW-urhgkBae-DeWcjZFuUGNqJHkD3pPteqRfYZ6pJLglx_9-G-BvTOflvPgvPleAHdoyKgH8l
- Pav 27. [Prieiga per internetą] <https://cdn.home-designing.com/wp-content/uploads/2020/04/living-room-dining-room-combo.jpg>
- Pav 28. [Prieiga per internetą] <https://cdn.nazmiyalantiquerugs.com/wp-content/uploads/2020/03/mediterranean-interior-design-style.jpg>
- Pav 29. [Prieiga per internetą] <https://www.bocadolobo.com/en/inspiration-and-ideas/wp-content/uploads/2017/09/cover-3-1.jpg>
- Pav 30. [Prieiga per internetą] <https://i.pinimg.com/originals/19/c3/c9/19c3c941fab865f12be92a5bb4d29e9.png>
- Pav 31. [Prieiga per internetą] <https://www.decoraid.com/wp-content/uploads/2018/05/Top-Scandinavian-Design-interior.jpg>

- Pav 32. [Prieiga per internetą] <https://www.decoraid.com/wp-content/uploads/2017/03/image3.jpg>
- Pav 33. [Prieiga per internetą] <https://ucarecdn.com/8279665b-8869-43c1-9e4f-7676b2facc0b/-/format/auto/-/preview/3000x3000/-/quality/lighter/>
- Pav 34. [Prieiga per internetą] <https://decoholic.org/wp-content/uploads/2019/05/highly-detailed-contemporary-interior-1.jpg>
- Pav 35. [Prieiga per internetą] https://smp2014te.ugdome.lt/index.php/site/mo/mo_id/196
- Pav 36. [Prieiga per internetą] https://smp2014te.ugdome.lt/index.php/site/mo/mo_id/196
- Pav 37. [Prieiga per internetą] https://smp2014te.ugdome.lt/index.php/site/mo/mo_id/196
- Pav 38. [Prieiga per internetą] https://smp2014te.ugdome.lt/index.php/site/mo/mo_id/196
- Pav 39. [Prieiga per internetą] https://smp2014te.ugdome.lt/index.php/site/mo/mo_id/196
- Pav 40. [Prieiga per internetą] https://smp2014te.ugdome.lt/index.php/site/mo/mo_id/196
- Pav 41. [Prieiga per internetą] https://en.wikipedia.org/wiki/Industrial_style#/media/File:2018_Maastricht,_Lumi%C3%A8re_caf%C3%A9-restaurant_1.jpg
- Pav 42. [Prieiga per internetą] <https://www.archdaily.com/927379/not-ready-bigsmall-coffee-beiluoguxiang-designreserve>
- Pav 43. [Prieiga per internetą] <https://www.archdaily.com/927379/not-ready-bigsmall-coffee-beiluoguxiang-designreserve>
- Pav 44. [Prieiga per internetą] <https://www.archdaily.com/927379/not-ready-bigsmall-coffee-beiluoguxiang-designreserve>
- Pav 45. [Prieiga per internetą] <https://www.archdaily.com/927379/not-ready-bigsmall-coffee-beiluoguxiang-designreserve>
- Pav 46. [Prieiga per internetą] <https://www.archdaily.com/927379/not-ready-bigsmall-coffee-beiluoguxiang-designreserve>
- Pav 47. [Prieiga per internetą] <https://www.archdaily.com/927379/not-ready-bigsmall-coffee-beiluoguxiang-designreserve>
- Pav 48. [Prieiga per internetą] <https://www.archdaily.com/916429/l-and-m-design-labs-office-l-and-m-design-lab>
- Pav 49. [Prieiga per internetą] <https://www.archdaily.com/916429/l-and-m-design-labs-office-l-and-m-design-lab>
- Pav 50. [Prieiga per internetą] <https://www.archdaily.com/916429/l-and-m-design-labs-office-l-and-m-design-lab>
- Pav 51. [Prieiga per internetą] <https://www.archdaily.com/916429/l-and-m-design-labs-office-l-and-m-design-lab>

- Pav 52. [Prieiga per internetą] <https://www.archdaily.com/916429/l-and-m-design-labs-office-l-and-m-design-lab>
- Pav 53. [Prieiga per internetą] <https://www.archdaily.com/912813/interior-design-of-hongyue-reception-center-ssdesign>
- Pav 54. [Prieiga per internetą] <https://www.archdaily.com/912813/interior-design-of-hongyue-reception-center-ssdesign>
- Pav 55. [Prieiga per internetą] <https://www.archdaily.com/912813/interior-design-of-hongyue-reception-center-ssdesign>
- Pav 56. [Prieiga per internetą] <https://www.archdaily.com/912813/interior-design-of-hongyue-reception-center-ssdesign>
- Pav 57. [Prieiga per internetą] <https://www.archdaily.com/912813/interior-design-of-hongyue-reception-center-ssdesign>
- Pav 58. [Prieiga per internetą] <https://www.archdaily.com/897942/microsoft-envisioning-center-studio-o-plus-a>
- Pav 59. [Prieiga per internetą] <https://www.archdaily.com/897942/microsoft-envisioning-center-studio-o-plus-a>
- Pav 60. [Prieiga per internetą] <https://www.archdaily.com/897942/microsoft-envisioning-center-studio-o-plus-a>
- Pav 61. [Prieiga per internetą] <https://www.archdaily.com/897942/microsoft-envisioning-center-studio-o-plus-a>
- Pav 62. [Prieiga per internetą] <https://www.archdaily.com/897942/microsoft-envisioning-center-studio-o-plus-a>
- Pav 63. [Prieiga per internetą] <https://www.archdaily.com/897942/microsoft-envisioning-center-studio-o-plus-a>
- Pav 64. [Prieiga per internetą] <https://www.archdaily.com/785985/deventer-town-hall-interior-atelier-pro>
- Pav 65. [Prieiga per internetą] <https://www.archdaily.com/785985/deventer-town-hall-interior-atelier-pro>
- Pav 66. [Prieiga per internetą] <https://www.archdaily.com/785985/deventer-town-hall-interior-atelier-pro>
- Pav 67. [Prieiga per internetą] <https://www.archdaily.com/785985/deventer-town-hall-interior-atelier-pro>
- Pav 68. [Prieiga per internetą] <https://www.archdaily.com/785985/deventer-town-hall-interior-atelier-pro>

- Pav 69. [Prieiga per internetą] <https://www.archdaily.com/785985/deventer-town-hall-interior-atelier-pro>
- Pav 70. [Prieiga per internetą] <https://www.archdaily.com/785985/deventer-town-hall-interior-atelier-pro>
- Pav 71. [Prieiga per internetą] <https://www.archdaily.com/921535/heytea-nanning-bloomdesign>
- Pav 72. [Prieiga per internetą] <https://www.archdaily.com/921535/heytea-nanning-bloomdesign>
- Pav 73. [Prieiga per internetą] <https://www.archdaily.com/921535/heytea-nanning-bloomdesign>
- Pav 74. [Prieiga per internetą] <https://www.archdaily.com/921535/heytea-nanning-bloomdesign>
- Pav 75. [Prieiga per internetą] <https://www.archdaily.com/921535/heytea-nanning-bloomdesign>
- Pav 76. [Prieiga per internetą] <https://www.archdaily.com/914379/cultural-space-of-no-16-bangchiao-tanzospace-design-office>
- Pav 77. [Prieiga per internetą] <https://www.archdaily.com/914379/cultural-space-of-no-16-bangchiao-tanzospace-design-office>
- Pav 78. [Prieiga per internetą] <https://www.archdaily.com/914379/cultural-space-of-no-16-bangchiao-tanzospace-design-office>
- Pav 79. [Prieiga per internetą] <https://www.archdaily.com/914379/cultural-space-of-no-16-bangchiao-tanzospace-design-office>
- Pav 80. [Prieiga per internetą] <https://www.archdaily.com/914379/cultural-space-of-no-16-bangchiao-tanzospace-design-office>
- Pav 81. [Prieiga per internetą] <https://www.archdaily.com/914379/cultural-space-of-no-16-bangchiao-tanzospace-design-office>
- Pav 82. [Prieiga per internetą] <https://www.archdaily.com/914379/cultural-space-of-no-16-bangchiao-tanzospace-design-office>
- Pav 83. [Prieiga per internetą] <https://www.archdaily.com/912621/dreams-chasing-life-and-art-showroom-ad-architecture>
- Pav 84. [Prieiga per internetą] <https://www.archdaily.com/912621/dreams-chasing-life-and-art-showroom-ad-architecture>
- Pav 85. [Prieiga per internetą] <https://www.archdaily.com/912621/dreams-chasing-life-and-art-showroom-ad-architecture>
- Pav 86. [Prieiga per internetą] <https://www.archdaily.com/912621/dreams-chasing-life-and-art-showroom-ad-architecture>
- Pav 87. [Prieiga per internetą] <https://www.archdaily.com/912621/dreams-chasing-life-and-art-showroom-ad-architecture>