

ŠIAULIŲ UNIVERSITETAS
MENŲ FAKULTETAS
DAILĖS KATEDRA

KAROLINA KULIKAUSKAITĖ

Dailės magistrantūros (specializacija – tapyba) studentė

Ekologinė etika: Vandens taršos problema

Kolekcija: „KORALAI“

MAGISTRO DARBAS

Darbo vadovas:

Doc. Vidmantas Zarėka

Darbo recenzentas:

Prof. Ričardas Garbačiauskas

Šiauliai, 2015

SIAULIAI UNIVERSITY

FACULTY OF ARTS

ART DEPARTMENT

KAROLINA KULIKAUSKAITĖ

Master of Fine Arts (specialization – painting) student

Ecological ethic: water pollution problem

Collection: „CORALS“

MASTER'S THESIS

Labour leader:

Doc. Vidmantas Zarėka

Reviewer:

Prof. Ričardas Garbačiauskas

Siauliai, 2015

PATVIRTINIMAS APIE ATLIKTO BAIGIAMOJO (MAGISTRO) DARBO SAVARANKIŠKUMĄ

2015-01-____
Šiauliai

Aš, Šiaulių universiteto, Menų fakulteto
Dailės magistrantūra (specializacija – tapyba)
(studijų programos pavadinimas)

studentas (-ė) Karolina Kulikauskaitė,
(studento vardas, pavardė)

Patvirtinu (patvirtiname), kad įteikiamas baigiamasis darbas (*bakalauro, magistro darbo pavadinimas*): Teorinė dalis: Ekologinė etika: Vandens taršos problema.

Tapybos kolekcija „Koralai“

yra:

1. Autoriaus (autorių) atliktas savarankiškai ir sąžiningai, jame nėra pateikta kitų autorių medžiagos kaip savos, nenurodant tikrojo šaltinio.
2. Atliktas savarankiškai ir nėra pateiktas kitam kursui šiame ar ankstesniuose semestruose.
3. Nebuvo to paties autoriaus (autorių) naudotas, pristatytas ir gintas kitoje mokymo įstaigoje Lietuvoje ar užsienyje.
4. Yra parašytas remiantis akademinio rašymo principais ir susipažinus su rašto darbų metodiniais nurodymais. Nepateikia nuorodų į kitus darbus, jeigu jų medžiaga nėra naudota darbe.
5. Nėra kitų autorių darbų, jeigu jie nėra nurodyti darbe.
6. Pateiktas visas panaudotos literatūros sąrašas.

Man žinoma, kad už nusirašinėjimą, plagijavimą, kitokį nesąžiningumą ir apgaulinėjimą per atsiskaitymus, atliekant įvairius darbus ir egzaminų sesijos metu baudžiama: neleidžiama perlaikyti egzamino, reikia iš naujo kartoti dalyką (modulį), gali būti šalinama iš Universiteto (dekano teikimu rektoriaus įsakymas).

Karolina Kulikauskaitė
(studento vardas, pavardė) (parašas)

PATVIRTINIMAS APIE ATSAKOMYBĘ UŽ LIETUVIŲ KALBOS TAISYKLINGUMĄ ATLIKTAME DARBE

Patvirtinu lietuvių kalbos taisyklingumą atliktame darbe.

Karolina Kulikauskaitė
(studento vardas, pavardė) (parašas)

SANTRAUKA

Magistro darbo „Ekologinė etika. Vandens taršos problema“ teorinėje dalyje nagrinėjamas vandens užterštumas ekologinės etikos ir meniniais aspektais. Problema siejasi su ekologija, vandens tarša. Formuojamas ekologinis požiūris į gamtos saugojimą, remiantis filosofų, mokslininkų pastebėjimais, nuostatomis, faktine informacija ir menininkų vizualiniais kūriniais.

Teorinio darbo „Ekologinė etika. Vandens taršos problema“ pagrindinis objektas yra koralai. Tapybinė kolekcija „Koralai“ formuota remiantis vandens užterštumo problematika ekologinės etikos principais.

Kuriant darbų kolekciją remtasi ekspresionistine meno teorija. Magistro darbo teorinė analizė formuojama remiantis ekologine etika, ekofilosofija, filosofais Thoreau, V. Vyčiniu, Č. Kalenda, A. Katalynu. Teorinis darbas iliustruojamas žemės meno kūrėjų darbais, kuriuose vizualiai išreiškiamos gamtos problemos.

Kūrybinėje darbo dalyje pateikiamos idėjos paieškos, kūrybinių darbų plastiniai, spalviniai ieškojimai, analogų analizė. Kūrybinėje tapybos darbų kolekcijoje formuojama asociacija į povandeninį pasaulį. Kolekcijoje dominuoja abstrakti tapybinė kalba, erdvė, šviesa, gylis. Šiais dalykais siekta išreikšti pasirinktą temą. Formuojant darbų kolekciją tapyta akrilu.

Sukurta devynių darbų kolekcija „Koralai“, kuri pasižymi skirtingais kompoziciniais sprendimais. Šioje kolekcijoje siekta atskleisti kuo platesnę spalvinę skalę. Darbuose dominuoja sudėtingi plastiniai užpylimai.

SUMMARY

The theoretical part of the Master Thesis titled *Environmental Ethics. The Problem of Water Pollution* presents an analysis of water pollution with respect to environmental ethics and artistic features. The researched problem is related to ecology and water pollution. An environmental approach towards protection of nature is shaped based on observations, works and facts determined by philosophers and scientists and pieces of art created by artists.

A collection of paintings was prepared on the topic of *Environmental Ethics. The Problem of Water Pollution* accentuating corals as its main theme. The collection of paintings was titled *Corals* and it was formed by focusing on the problems of water pollution and principles of environmental ethics.

The paintings were based on the theory of expressionism. The theoretical analysis was founded on the principles of environmental ethics, environmental philosophy and the ideas of philosophers Thoreau, V. Vyčinas, Č. Kalenda and A. Katalynas. The theoretic part is illustrated by works of artists specializing in land art. These masterpieces visually reflect environmental problems.

The practical part of the paper is focused on presenting the brainstorming process, creative pursuits of plastics and colors in pieces of art and analysis of analogues. The artistic collection of paintings forges an association with the underwater world. Abstract style, spatial painting, light and depth are prevalent in the collection and aimed at expressing the chosen topic. Acrylic paint was used to create the collection.

The *Corals* collection is comprised of eight paintings distinguished in terms of compositional solutions. The goal of the collection is to reveal as extensive color range as possible. The works are unique for the comprehensive technique of pour painting used to attain the sense of plastics.

TURINYS

SANTRAUKA.....	4
SUMMARY.....	5
ĮVADAS.....	7
1. TEORINĖ ANALIZĖ.....	9
1.1 Ekologija kaip gamtos ir žmogaus sąveika.....	9
1.2 Ekologija filosofiniu požiūriu.....	10
1.3 Vanduo. Vandens taršos šaltiniai. Lietuvos upių, Baltijos jūros tarša.....	11
1.4 Ekologinė sąžinė, atsakomybė.....	14
1.5 Ekologija mene. Žemės menas.....	16
1.6 Veiksmo tapyba.....	18
2. KŪRYBINIŲ DARBŲ REALIZAVIMAS.....	19
2.1. Darbo temos, idėjos paieškos.....	19
2.2. Tapybos kūrinių analizė.....	25
2.3. Darbo eiga – kompoziciniai, spalviniai ieškojimai, technologiniai bandymai.....	28
3. KOLEKCIJOS „KORALAI“ ANALIZĖ.....	36
DARBŲ CIKLAS „KORALAI“.....	37
IŠVADOS.....	42
LITERATŪRA.....	43
PRIEDAI.....	44
MAGISTRO DARBAS SKAITMENINIAME VARIANTE.....	49

ĮVADAS

Daugeliui kūrėjų gamta yra vienas iš pagrindinių įkvėpimo šaltinių. Gamtoje esančios formos, ritmas, linijos, spalvos, įvairūs atspalviai kuria harmoningą visumą. Pasak filosofo, rašytojo ir publicisto Thoreau „gamtoje nėra nieko nereikalingo viskas dėsninga, teisinga ir gera, tik žmogus sukelia joje disharmoniją“.¹ Šiuolaikiniame mene transformuojama ne tik gamta, susipina skirtingos vaizduojamosios dailės šakos: tapyba, grafika, skulptūra. Tapyboje taip pat vis labiau atsisakoma realistinio vaizdavimo, pereinama prie formų apibendrinimo, stilizavimo.

Magistro darbų kolekcijoje pasirinktas vaizdavimo objektas yra gamtinė struktūra – koralai. Šioje kolekcijoje asociatyviai pateikiamas povandeninis pasaulis. Darbuose dominuoja abstrakti tapybinė kalba, erdvė, šviesa ir gylis. Atskirus paveikslo elementus į bendrą visumą sujungia veiksmo tapyba. Natūros elementai abstrahuojami, panaudojant šviesą kuriamas skaidraus, švaraus vandens įspūdis. Formuojant kolekciją gilinamasi į šviesos, gylio, erdvės, spalvos sodrumo ir skaidrumo formavimą tapyboje. Paveikslo objektai formuojami tikslingai, atsižvelgiama į darbų įvairovę: kompozicinę, spalvinę, plastinę prasmę.

Darbe nagrinėjama problema.

Teorinėje dalyje nagrinėjama vandens tarša, kurią sukelia žmogaus veikla. Jis, kenkdamas gamtai, praranda harmoniją, pasmerkdamas ateities kartas blogesniems santykiams su gamta. Ekologinės etikos požiūriu meilė būdinga ne tik žmogui, bet ir apskritai visai gyvybei. Vienas iš didžiųjų švietėjų, Ciceronas, išminties sėmėsi iš gamtos, teigė, kad „jei mes eisime gamtos vedami niekada nepaklysimė“.² Pasak humanitarinių mokslų daktaro, filosofo Č. Kalendos, „kuo jautresnė aplinkos kokybei bus emocinė – motyvacinė visuomenės narių gyvenimo sfera, tuo bus daugiau dorovinių garantijų skleisti efektyviai gamtosaugai, tuo sveikesnė bus gamta ir šviesesnė mūsų ateitis. <...> Sielą galima paveikti tik sužavint. Vadinasi, meno kūrinų panaudojimas, „kūrybiškumo skatinimas, gamtos estetinių savybių išryškėjimas, aplinkos tvarkymas yra veiksmingo ekologinio ugdymo rezervas“.³ Vienas iš svarbiausių gyvybės elementų, esančių gamtoje yra – vanduo. Šiandien niekam ne paslaptis, kad gamta, o ypač vanduo yra labai užteršti. Šiuo metu ši problema ekologiniu požiūriu yra jautri.

Meniniais aspektais gamtos užterštumo problemos rutuliojamos per žemės meną, instaliacijas, fotografijas. Antai 2006 metais Panevėžio dailininkai sukūrė parodų ciklą apie užterštą Nevėžį.

¹ Kalenda Č. *Ekologinė etika: ištakos ir dabartis*. Vilnius: Vilniaus universiteto leidykla, 2002. p. 139.

² Baltrėnas, P; Butkus, D; Oškiniš, V; Vasarevičius, S; Zigmontienė, A. *Aplinkos apsauga*. Vilnius: VGTU leidykla Technika, 2008, p. 453.

³ Kalenda Č. *Ekologinė etika*. Vilnius: Lietuvos etninės kultūros draugija „Ethos“, 1998. p. 5, 6.

„2000m. Panevėžio miesto akvarelininkų grupės „Nevėžis“ paroda-akcija „Už švarų Nevėžio vandenį“, „Galerija XX“, Panevėžys“.⁴

Tyrimo tikslas: išanalizuoti vandens užterštumą ekologinės etikos ir meniniais aspektais

Tyrimo uždaviniai:

- 1) Išnagrinėti ekologinės etikos ir meno santykį.
- 2) Analizuoti veiksmo tapybą.
- 3) Atlikti tapybos kūrinių analogų analizę pagal pasirinktus kriterijus: koncepciją, (temą), koloritą, plastiką, kompoziciją.

Naujumas: povandeninių augalinių struktūrų stilizavimas, abstrahavimas jungiamas su veiksmo tapyba. Veiksmo tapyba racionalizuojama, nes atsitiktinumas yra „valdomas“.

Darbo metodika:

- 1) Literatūros šaltinių ieškojimas ir analizė.
- 2) Analogų analizė.
- 3) Etiudų tapymas.
- 4) Kolekcijos formavimas.
- 5) Teorinio darbo ir kolekcijos koreliavimas.

⁴ Rudokas, G., Baltijos Art - meno galerija [žiūrėta 2014-12-30]. Prieiga per internetą: <<http://artbaltica.com/lit/bio/rudokas.html>>.

1. TEORINĖ ANALIZĖ

Teorinėje dalyje nagrinėjama gamtos ir žmogaus disharmonija ekologiniu aspektu, o ekologija filosofiniu požiūriu. Taip pat nagrinėjama vandens užterštumas, Lietuvos upių, Baltijos tarša, ekologinė sąžinė, atsakomybė.

1.1. Ekologija kaip gamtos ir žmogaus sąveika

Česlovas Kalenda monografijoje rašo, kad filosofas Thoreau „gamtos didžiosios harmonijos ir dvasinės esmės pažinimą laikė asmenybės dorovinio tobulėjimo ir visuomenės pažangos šaltiniu“.⁵ Žmogus turi kryptingai dvasiškai veikti, tobulinti savo protą, kūrybines jėgas, kad gamta prabiltų savo dvasinėmis galiomis. Pasak Č. Kalendos, „žmogaus ir gamtos darna, jų konfliktai, gamtinės aplinkos tarša bei degradacija, skaudūs išgyvenimai dėl žmogaus, gyvybės ir „žydrosios planetos“ likimo – tokie panašūs ekologiniai motyvai sudaro reikšmingą šiuolaikinio meno turinio aspektą. Vis populiariesnis darosi žemės menas, leidžiantis kūrėjui įsižiūrėti į gamtą, susitapatinti su ja“.⁶ Žmogus turi būti ne vien tik įvairių modernių technologijų kūrėjas, tačiau ir turi turėti atsakomybę prieš gamtą, būti aplinkos valytoju, sanitaru, privalo daryti viską, ką jis gali, kad aplinka nebūtų teršiama, o skaidrėtų ir teiktų sveikatos, džiaugsmo žmogui ir visai gyvybei.

Filosofas V. Vyčinas teigia, kad „žmogus ėmė be atodairos išnaudoti gyvūniją ir augaliją, dirvožemį, mineralus ir kitus natūralius išteklius, nes šiam žmogui realumo prasmę įgavo tik jo paties su technikos pagalba performuluotos būtybės ir daiktai. <...> Žmogų Vyčinas vadina „disharmoninga esybe“, kuri „griauna didingos Gamtos harmoniją: žemė, vandenys ir oras virsta jo sąslavyne“.⁷ Dauguma įvykusių ekologinių nelaimių yra žmogaus atsakomybės nebuvimo rezultatas.

Č. Kalendos teigimu, „chemijos pramonė siūlo daugybę įvairių skalbimo bei valymo priemonių, kurios panaudotos patenka į kanalizaciją, o iš ten į natūralius vandenis. Sintetiniai skalbikliai išstumia muilą, kuris gaminamas iš natūralių medžiagų. Patogumas ir švara butuose perkami gamtinės aplinkos teršimo kaina“.⁸

Gamtos tausojimas turi būti kiekvieno piliečio moralinė atsakomybė. Žmonės iškeičia amžinus dalykus į tai kas laikina: patogumai, komfortas, abejotinos pramogos civilizaciją. Žmogus privalo išsiugdyti naujus įpročius, padėsiančius puoselėti, tausoti gamtą.

Išnagrinėjus ekologinį gamtos ir žmogaus santykį, galima padaryti išvadą, kad žmogus privalo naudotis gamtos turtais tik harmoningai veikdamas kartu su gamta, tapdamas jos dalimi, o ne prieš.

⁵ Kalenda Č. *Ekologinė etika: ištakos ir dabartis*. Vilnius: Vilniaus universiteto leidykla, 2002. p. 139.

⁶ Kalenda Č. *Ekologinė etika: ištakos ir dabartis*. Vilnius: Vilniaus universiteto leidykla, 2002. p. 212

⁷ Kalenda Č. *Ekologinė etika: ištakos ir dabartis*. Vilnius: Vilniaus universiteto leidykla, 2002. p. 255

⁸ Kalenda Č. *Ekologinė etika. Mokomoji knyga*. Vilnius: Rosma, 2006. p. 99

Kadangi sparti pramonės veikla, modernių technologijų kūrimas neatsakingai sąveikauja su didžiais gamtos turtais: žeme, vandeniu, oru padaro neįkainojamą žalą gamtai.

1.2 Ekologija filosofiniu požiūriu

Ekologija – „mokslas, tiriantis gyvųjų organizmų tarpusavio santykius ir jų santykius su gyvenamąja aplinka“.⁹ Filosofinė sistema teigianti apie gamtos saugojimą yra ekofilosofija. Šios filosofijos pagrindinis tikslas ekologinė išmintis. Z. Venckus teigia, kad „gamta turi savo gyvenimą, savo istoriją ir savo ateitį. Žmonės nėra pranašesnė rūšis, turinti teisę valdyti ir kontroliuoti gamtą; žmonės yra „gamtinės bendrijos nariai“.¹⁰ Ekologinė filosofija formuoja visuomenės požiūrį į pasaulį, siekia darnos su gamta, numato žmonijos materialinių poreikių apribojimą. Didžiulis materialinės naudos siekimas sekina gamtos išteklius Žemėje. Šiuolaikinės žmonių galimybės padaro neigiamą ir negrįžtamą poveikį aplinkai. Žmogus kenkdamas gamtai, kenkia pats sau, kadangi kiekvienas iš mūsų neatsiejamai susijęs su visu gyvuoju ir negyvuoju pasauliu. Žmonės turi gyventi sąmoningai darydami minimalų poveikį gamtai, nes gamtos apsauga yra mūsų pačių apsauga.

Pasak Z. Venckaus, „aplinkosaugos etika yra aplinkos filosofijos šaka <...> teigianti, kad žmonės neapgalvota, neatsakinga ūkine bei kitokia veikla teršia aplinką, blogina ne tik savo, bet ir gyvūnų, augalų gyvenimo ir augimo sąlygas. Didėjant žmonių skaičiui pasaulyje, vis daugiau resursų reikia maistui, drabužiams, būstui. Intensyviai naudojami gamtos išteklių, kurių gali pritrūkti ateities kartoms. Gamtos resursų apsauga yra ne tik šių dienų būtinybė, bet svarbiausia pareiga“.¹¹

Dėl neracionalaus gamtos išteklių naudojimo ir neapgalvotos, nesubalansuotos ūkinės veiklos poveikio aplinkai pasaulyje mažėja miškai, nyksta gyvūnų ir augalų rūšys, keičiasi klimatas, teršiamas vanduo, oras, dirvožemis. Šie veiksniai neigiamai veikia ir patį žmogų – sumažėjo gyvenimo trukmė, atsirado naujų, iki šiol nežinomų sunkiai išgydomų ar net nepagydomų ligų.

Z. Venckaus teigimu, „jei ir toliau daugės žmonių, gamtos išteklių naudojimas ir gamyba didės tais pačiais tempais, tai jau XXI a. aplinkos teršimas pasieks katastrofišką lygį ir žmonijos laukia neišvengiama ekologinė katastrofa. Žlugus viltims, kad mokslo ir technologijų pažanga suteikia galimybę išspręsti visas dabarties ir ateities žmonijos problemas, atsiradusią ideologinę tuštumą sėkmingai užpildė darnaus vystymosi idėja. <...> Lietuvos darnaus vystymosi strategija numato, kad šalies bendrasis vidaus produktas kasmet vidutiniškai didės 6 %, o gamtos išteklių naudojimas bent

⁹ Baltrėnas, P; Butkus, D; Oškiniš, V; Vasarevičius, S; Zigmontienė, A. *Aplinkos apsauga*. Vilnius: VGTU leidykla Technika, 2008, p. 19.

¹⁰ Venckus, Z. *Aplinkos politika*. Šiauliai: Šiaulių universiteto leidykla, 2012, p. 17.

¹¹ Venckus, Z. *Aplinkos politika*. Šiauliai: Šiaulių universiteto leidykla, 2012, p. 16.

perpus lėčiau. Ypač daug dėmesio bus skiriama mokslinei pažangai, žinioms, o ne daug išteklių ir energijos reikalaujančių gamybos priemonių ir technologijų kūrimui bei diegimui¹².

Vienas iš didžiausių gamtos išteklių pasaulyje yra vanduo, tačiau šis gamtos turtas yra teršiamas. Vandens tarša įtakojama sparčios ir agresyvios dirbtinės aplinkos plėtros. Kitame skyriuje aptariama vandens reikšmė, pagrindiniai vandens taršos šaltiniai, Lietuvos upių, Baltijos jūros tarša.

Išanalizavus filosofinį požiūrį į ekologiją, paaiškėjo, kad ekofilosofijos pagrindinis tikslas yra ekologinė išmintis. Kadangi išmintingas elgesys gamtos atžvilgiu yra svarbus ne vien tik gamtai, bet ir žmogui. Tokiu atveju galima teigti, kad žmogus, kenkdamas gamtai, kenkia pats sau. Žmogaus neatsakingas elgesys gamtos atžvilgiu sukėlė grėsmę ateities kartoms, tolimesniam žmonijos vystymuisi. Klimato kaita, užterštas vanduo, oras, dirvožemis sumažino gyvenimo trukmę, atsirado naujų, nežinomų ir sunkiai išgydomų ligų.

1.3 Vanduo. Vandens taršos šaltiniai. Lietuvos upių, Baltijos jūros tarša.

Vandens reikšmė išlieka svarbi gyvajai aplinkai. Gamta žmonėms suteikia galimybę ja grožėtis, tačiau dabartinė gamyba dar nėra tokia tobula, kad neturėtų neigiamo poveikio aplinkai. Žmogaus daromas neigiama poveikis aplinkai mažina gamtos išteklius. Gamtos tarša lemia vandens, vieno iš didžiausių gamtos išteklių pasaulyje, užterštumą. Knygoje *Aplinkos apsauga* nurodoma, kad „vanduo sudaro net apie 70 % gyvųjų organizmų svorio“¹³. R. Tumas teigia, kad „vandenynai ir jūros sudaro 70,8 proc. viso mūsų planetos paviršiaus (361 mln. km²), o sausumai lieka tik 29,2 proc. Vanduo 4 km storio sluoksniu dengia vidutiniškai ¾ viso žemės paviršiaus“¹⁴. Kadangi aš esu prieš gamtos taršą, mano magistro darbų kolekcijoje „Koralai“ kuriamas skaidraus, švaraus vandens įspūdis, teorinėje dalyje nagrinėjama aktuali ekologinė problema – vandens tarša.

Pasak Z. Venckaus, „pagrindiniai vandens taršos šaltiniai yra lietaus kanalizacijos, žemės ūkio, buities ir pramonės nutekamieji vandenys“¹⁵. Analizuojant mokslinę literatūrą išaiškėjo, kad užteršti nutekamieji vandenys yra ypač žalingi aplinkai. Pavyzdžiui, jei naftos vandenyje būna daugiau kaip 0,05 mg/l, vanduo esti negardus, žuvis – ne tik blogo skonio, bet ir kvapo. Jei naftos yra daugiau kaip 0,5 mg/l, žūsta dauguma žuvų, o jei daugiau kaip 1,2 mg/l, žūsta dauguma planktono ir bentoso organizmų. Vandens užterštumas susijęs su žmogaus elgsenos ir ūkinės veiklos pasekmėmis. Saugaus ir švaraus geriamojo vandens stinga daugelyje pasaulio šalių, ypač pietiniuose žemės regionuose. Taip pat kiekvienais metais 4 mln. žmonių pasaulyje miršta dėl nesaugaus geriamojo vandens, tuo tarpu

¹² Venckus, Z. *Aplinkos politika*. Šiauliai: Šiaulių universiteto leidykla, 2012, p. 20, 32.

¹³ Baltrėnas, P; Butkus, D; Oškiniš, V; Vasarevičius, S; Zigmontienė, A. *Aplinkos apsauga*. Vilnius: VGTU leidykla Technika, 2008, p. 139.

¹⁴ Tumas, R. *Vandens ekologija*. Kaunas: Naujasis lankas, 2003, p.4.

¹⁵ Venckus, Z. *Aplinkos politika*. Šiauliai: Šiaulių universiteto leidykla, 2012, p. 132.

Europoje apie 120 mln. žmonių, kurie turi mikrobiologiškai saugų geriamąjį vandenį, skundžiasi vandens kokybe. Vandens kokybės gerinimas yra svarbus valdžios rūpestis, kuriam spręsti yra būtina vandens šaltinių apsauga nuo taršos. Knygoje *Žmogaus ekologija* teigiama, kad „didžiausią pavojų žmonių sveikatai kelia biologinė vandens tarša. Vandens tarša choleros, dizenterijos, vidurių šiltinės, koli ir kitų žarnyno grupės ligų, virusinių ligų (infekcinio hepatito, poliomiélito ir kt.) sukėlėjai kasmet tampa apie 500 mln. žmonių ligos priežastimi. <...> PSO duomenimis, apie 80 proc. visų infekcinių ligų atvejų užsikrečiama per vandenį. Apie pusę pasaulio žmonių populiacijos kenčia dėl ligų, susijusių su nepakankamu kiekiu arba užterštu vandeniu, dažniausiai skurdžiausi besivystančių šalių gyventojai“.¹⁶

Analizuojant Lietuvos vandenų būklę ir remiantis aplinkos apsaugos agentūros duomenimis, akivaizdu, kad paviršinius vandens telkinius antropogeninė tarša veikia labiausiai. Taršos šaltinių analizė ir jų poveikio paviršinių vandens telkinių būklės vertinimas rodo, kad Lietuvos paviršinių vandens telkinių būklei įtakos turintys veiksniai: pasklidoji tarša, kurios didžiąją dalį sudaro dėl žemės ūkio veiklos susidaranti tarša apkrovos - vienas pagrindinių nitratų azoto taršos šaltinių. Sutelktosios taršos aktualiausia keliamą problema – tarša bendruoju fosforu ir amonio azotu. Pastaraisiais metais nuolat gerėjant nuotekų valymui, labai sumažėjo vandens telkinių būklės problemų dėl sutelktosios taršos. Trečias pagrindinis paviršinių vandens telkinių būklei įtakos turintis veiksnys – tarptautinė tarša, kurią sudaro iš kaimyninių šalių patenkančios taršos apkrovos.

R. Tumo teigimu, Lietuvos upės dirbtiniais radionuklidais buvo intensyviausiai teršiamos apie 1960 m. Tai sąlygojo maksimalus pasaulinis atmosferos užterštumas dėl branduolinio ginklo bandymų. Nedidelės Lietuvos upės, tekančios per laukus, pievas ir miškus, teršiamos organinėmis bei biogeninėmis medžiagomis. Nuo 1952 m. biogeninių medžiagų – azoto ir fosforo koncentracija upėse pastebimai padidėjo. „Analizuojant mažų upių maisto medžiagų dinamiką pastebėta, kad upėse tekančiose per žemės ūkio laukus, azoto ir fosforo randama daugiau negu per miškus tekančiose upėse“.¹⁷ Pagrindiniai upių vandens taršos šaltiniai yra žemės ūkio pasklidoji tarša ir miesto nuotekos. Didelė vandens telkinių problema yra eutrofikacija. Šį reiškinį sukelia biogeninių medžiagų (ypač fosforo ir azoto junginių) patekimas į vandenį, kai stipriai padidėjęs šių medžiagų kiekis sukelia spartų vandens augalijos (ypač dumblių) augimą. Kuomet dumblių biomasė masiškai žūva, vandenyje sunaudojami didesni ištirpusio deguonies kiekiai, deguonies nebeužtenka vandens gyvūnijai kvėpuoti. Dėl eutrofikacijos pakinta vandens augalijos rūšinė įvairovė. Eutrofikaciją skatina žemės ūkyje naudojamos mineralinės trąšos, patenkančios į vandens telkinį, nevalytos arba nepakankamai išvalytos pramoninės ir buitinės nuotekos.

¹⁶ Gražulevičienė, R. *Žmogaus ekologija*. Kaunas: Vytauto Didžiojo universiteto leidykla, 2002, p. 58.

¹⁷ Tumas, R. *Vandens ekologija*. Kaunas: Naujasis lankas, 2003, p.160, 163.

Z. Venckaus teigimu, Baltijos jūra yra viena iš labiausiai izoliuotų pasaulyje jūrų, kuri su Šiaurės jūra susisiečia siaurais ir sekliais sąsiauriais. Baltijos jūros plotas yra 412 tūkst. km², vidutinis gylis – 56 m, didžiausias – 463 m. Tačiau iš kitų pasaulio jūrų Baltijos jūra išsiskiria tuo, kad yra labiau ekologiškai pažeidžiama dėl žmogaus ūkinės veiklos nei kitos jūros. Žemės ūkio laukų tręšimas, gyvulininkystė teršia Baltijos jūrą. Per metus jai tenka apie 1,6 mln. tonų azoto, o pusė to kiekio – užterštas vanduo (nuotėkis) iš žemės ūkio. R. Tuminas tvirtina, kad „Baltiją teršia jos baseine esančios pramonės įmonės, miestai ir žemės ūkis. Į Baltiją kasdien patenka dideli kiekiai įvairių medžiagų. Taršą didina jūrų transportas, žuvininkystės įmonės“.¹⁸

Baltijos jūra ypač teršiama nafta. Pasak Z. Venckaus, kasmet jūroje plaukioja apie pusė milijono laivų, tad išlieka reali avarių tikimybė. Naftos išsiliejimas kenkia visoms jūrų ekosistemoms. Jūrų transportas (laivai ir uostai) veikia visus jūrų aplinkos komponentus: vandenį, dugną, krantą, atmosferą, gyvąją gamtą. Į Baltiją ir tyčia, ir avarių metu išleidžiama naftos ir kitų kenksmingų medžiagų bei atliekų. Į jūrą su balastiniais vandenimis patenka kenksmingų ir ligas sukeliančių vandens organizmų. Dėl šių priežasčių viena iš didžiausių Baltijos problemų yra tarša nafta ir jos produktais. Baltijos jūra yra viena iš labiausiai užterštų jūrų pasaulyje. R. Tumo teigimu, „Baltijos jūros tarša naftos produktais - ne tik laivų avarių pasekmė, bet ir upių vandens atnešami naftos produktų likučiai iš miestų, pramonės įmonių. Daugėja pakrantėse naftos gavybos platformų. Jau ir Vokietija išgauna naftą tokiomis platformomis Baltijos jūroje, o keletas firmų vykdo naftos paiešką Katergate ir Baltijos centrinėje dalyje. Tokiose vietose naftos išsiliejimai labai pavojingi. Bendras naftos produktų kiekis Baltijoje yra 21 – 66 tūkst. tonų per metus, tačiau išsiliejusios naftos kiekiai yra nedideli“.¹⁹ Uosto gilinimo darbai, naftos ir jos produktų transportavimas per Klaipėdos jūrų uostą ir Būtingės terminalą, kaimyninės valstybės (Rusijos Federacijos) vykdoma naftos gavyba Lietuvos teritorinių vandenų pasienyje – visa tai kelia grėsmę Lietuvos pajūriui, Kuršių nerijai ir visai jūros aplinkai – planktonui, paukščiams bei žinduoliams.

Kuršių marios yra didžiausias Lietuvos vidaus vandens telkinys. Bendras Kuršių marių plotas yra 1 584 km². Lietuvai priklauso 413 km², o kita dalis – Rusijos Federacijos Kaliningrado sričiai. Vidutinis marių gylis – 3,8 m, didžiausias gylis – 5,8 m. Kuršių marios labai kenčia nuo Nemunu atplukdomų teršalų. Eutrofikacija yra viena aktualiausių Kuršių marių vandens kokybės problemų. Kita problema – Kuršių marių vandens druskėjimas. „Druskingo vandens pritekėjimas iš Baltijos jūros į marias gali būti žalingas: gėlų vandenų augalų ir gyvūnų rūšis išstumia druskingų vandenų rūšys“.²⁰

Gamtos taršos šaltiniai iki 18 a. buvo daugiausia nutekamieji vandenys. Po to prisidėjo elektrinės, chemijos pramonė, ir gamtos tarša pasiekė naują mastą. Didžioji dalis į natūralią aplinką išmetamų medžiagų yra svetimkūnės joje, kadangi gamta nepajėgia su jomis kovoti. Spartus žmonijos

¹⁸Tumas, R. *Vandens ekologija*. Kaunas: Naujasis lankas, 2003, p.226.

¹⁹Tumas, R. *Vandens ekologija*. Kaunas: Naujasis lankas, 2003, p.228.

²⁰Z. *Aplinkos politika*. Šiauliai: Šiaulių universiteto leidykla, 2012, p. 145.

technikos vystymasis, demografinis augimas padidino poveikį aplinkai ir sutrikdė gamtinius ciklus. Oro, vandens užterštumas, chemikalais praturtina žemė ardo žmonių nervų sistemą, blogėja sveikata, daugėja nevaisingumo atvejų bei kitų neigiamų faktorių. Techninė civilizacija atvedė žmoniją į globalinę ekologinę krizę. Sprendžiant gamtos apsaugos problemą buvo suformuluota ekologinės pareigos sąvoka. Kitame skyriuje kaip tik aptariama ekologinės atsakomybės, sąžinės svarba gyvajai gamtai.

Ištirti vandens užterštumo veiksniai ir faktai rodo, kad vandens tarša susijusi su žmogaus elgsenos ir ūkinės veiklos pasekmėmis. Pagrindiniai taršos šaltiniai - lietaus kanalizacijos, žemės ūkio, buities ir pramonės nutekamieji vandenys. Geriamajam vandeniui labiausiai kenkia biologinė vandens tarša. Išanalizavus Lietuvos vandenų būklę galima daryti išvadą, kad upes labiausiai teršia žemės ūkio pasklidę tarša ir miesto nuotekos. Baltijos jūrą iš kitų pasaulio jūrų išsiskiria tuo, kad yra labiau ekologiškai pažeidžiama dėl žmogaus ūkinės veiklos. Taip pat jūrą teršia pramonės įmonės, o jūrų transportas – jūros taršos naftos produktais priežastis. Tuo tarpu Kuršių marių vanduo labiausiai kenčia nuo Nemunu atplukdomų teršalų.

1.4 Ekologinė sąžinė, atsakomybė

Knygoje *Ekologinė etika: ištakos ir dabartis* Leideno universiteto profesorius H. L. Goltermanas tvirtina, kad „ekologija yra mokslas, bet ji gali būti laikoma ir menu, būtent menu pašalinti blogybes. Kitaip tariant, tai yra menas turėti sąžinę, kas dar reiškia, kad žmogus jaučia nemalonumą, jei ką nors netinkamai daro“.²¹ Apie Baltijos jūros problemas kalbanti Baltijos aplinkos forumo aplinkosaugos komunikacijos specialistė Rita Norvaišaitė kartu su menininke Jurgita Jakubauskaite inicijavo Baltijos taršos problemą perteikti menine instaliacija „Jūra prasideda tavo mintyse“. Jurgita Jakubauskaitė Užupio meno inkubatoriaus rezidentė, instaliacijos autorė teigia, kad „pagrindinė idėja – raginti miestiečius pagalvoti apie kasdienių veiksmų padarinius aplinkai. Kūriniu norima parodyti, jog net ir būdami daugiau nei už 300 km, darome įtaką vandens telkiniui, kuriuo su didžiausiu malonumu džiaugiamės vasarą. Drauge su nuotekomis, lietaus vandeniui mes nuleidžiame gausybę teršalų, pavojingų cheminių medžiagų. Dalis jų nukeliauja iki pat mūsų mylimos Baltijos. Susisiekimai vonios kambarys – Baltijos jūra yra tik viena didesnės problemos istorija. Menininke Jurgita Jakubauskaitė prideda: „sėdėjimas ant klozeto įmerkus kojas į Vilnelę turėtų ištrinti pojūtį, kad

²¹ Kalenda Č. *Ekologinė etika: ištakos ir dabartis*. Vilnius: Vilniaus universiteto leidykla, 2002. p. 236.

viskas nuteka kažkur. Kiekvienas supras, kad teršia tiesiai sau po kojomis“.²² Iš trijų klozetų sudaryta kompozicija kvietė vilniečius ir miesto svečius prisėsti ir pliuškenant kojomis pamąstyti apie taršą.

Pasak Č. Kalendos, „ekologinės atsakomybės turinys – tai ne vien protu suvoktas poreikis neteršti aplinkos, rūpintis jos kokybės ir bioįvairovės išsaugojimu, taupiai naudoti natūralius išteklius. Tai kartu ir turiningas jausmas, kuris pasireiškia įvairiose situacijose kaip pastovi orientacija, skatinanti atsakomybę visur ir visada laikytis ekologinių reikalavimų ir priimti tik apgalvotus, pagrįstus sprendimus“.²³ Ekologinė atsakomybė tampa šiuolaikinio žmogaus prasmingo gyvenimo pareiga, palaiko visavertes ekologines žmonių, ypač būsimųjų kartų, ir kitų gyvų būtybių egzistavimo sąlygas. Ekologinės pareigos suvokimas padeda suprasti savo vietą ir vaidmenį gamtoje ir sudaro galimybę rinktis tokius poelgius, elgesį ir gyvenimo būdą, kuris nekenktų nei žmonėms, nei gamtai. Atsakomybė skatina kūrybines žmogaus jėgas. Gamtos taršos problemas vizualizuoja žemės menas. Visa tai analizuojama kitame skyriuje.

Apibendrinus surinktą informaciją ekologinės sąžinės, atsakomybės aspektu paaiškėjo, kad ekologinė sąžinė gali būti ne vien mokliškai paaiškinama, tačiau gali būti siejama su menu, padedančiu kovoti su gamtos tarša. Ekologinės atsakomybės, sąžinės saugant gamtą esmė – visur ir visada laikytis ekologinių reikalavimų priimant tik apgalvotus ir pagrįstus sprendimus. Tuo pačiu suprantant savo santykį su gamta, kadangi kenkdamas gamtai žmogus kenkia pats sau. Menas padedantis kovoti su gamtos tarša inspiruoja įvairių instaliacijų, žemės meno, fotografijų atsiradimą ekologine tematika.

Atlikta teorinė analizė ekologinės etikos požiūriu į gamtos taršą, vandens užterštumo problematiką atskleidė, kad gamtos ir žmogaus harmonija tampa svarbiu aspektu tolimesniam gyvūnijos ir augalijos išsaugojimui, taip pat daro stiprią įtaką ateities kartoms. Kadangi neracionalus, nesubalansuotas, neatsakingas gamtos išteklių vandens, oro, žemės naudojimas gali sukelti šių gamtos turtų trūkumą ateities kartoms. Didėjanti aplinkos tarša didina vieno iš didžiausių gamtos turtų – vandens užterštumą. Didžioji dalis Lietuvos vandenų yra užteršti. Užterštas vanduo daro neigiamą poveikį ne tik gyvūnijai ir augalijai, tačiau ir žmogui. Įvairių sričių specialistai: menininkai, aplinkosaugininkai, ekologai, filosofai skirtingai kovoja su gamtos tarša. Tuo tarpu menininkai kurdami instaliacijas, žemės meno kūrinius, fotografijas savaip interpretuoja su gamtos tarša susijusias problemas. Tapybos darbų kolekcijoje „Koralai“ vaizduojant skaidrų, švarų vandenį savitai interpretuojama vandens užterštumo problema. Ekologines problemas ganėtinai plačiai nagrinėja žemės menas. Č. Kalendos teigimu, „kurdamas žemės meną, žmogus pamiršta dažus, teptukus, drobę ir popierių, nepaprastai įsižiūri į gamtą, susitapatina su ja, pajunta jos harmonizuojantį poveikį. Žemės

²² Apie Baltijos jūros problemas pamąstyti ragins klozetai Vilnelėje. *In Alkas. lt* [interaktyvus]. 2014-09-26 [žiūrėta 2014-11-25]. Prieiga per internetą: < <http://alkas.lt/2014/09/26/apie-baltijos-juros-problemas-pamastyti-ragins-klozetai-vilneleje/>>.

²³ Kalenda Č. *Ekologinė etika: ištakos ir dabartis*. Vilnius: Vilniaus universiteto leidykla, 2002. p. 251.

meno puoselėtoja Lietuvoje dailininkė Arūnė Tornau sako: „Didėjant ekologiškai grėsmei, žemės menas turėtų darytis vis reikšmingesnis“.²⁴ Žemės menas plačiau nagrinėjamas kitame skyriuje 1.5 ekologija mene. Žemės menas.

1.5 Ekologija mene. Žemės menas

Žemės menas atsirado Amerikoje. Žemės meno kūrėjai išėję iš galerijų dirbo su peizažu. Daug jėgų atidavę kraštovaizdžiui, jie dažniausia turėdavo tik nuotrauką, kad žiūrovams parodytų dažniausiai laikinus ir toli esančius kūrinius. Žemės meno kūriniai daugiausiai milžiniško mastelio minimalizmo darbai. Žemės menas iš miesto nusikėlė į gamtą, aplinką pasirinkdamas kaip vaizdavimo priemonę. Žemės menas tam tikra prasme pasisako prieš gamtos taršą, besaikio vartojimo problemą. Knygoje *Vizualioji meno istorija* pateikiama informacija, kad „pirmieji žemės menininkai amerikiečiai dažnai naudojo atsivežtas medžiagas, o vėliau, siekiant sumažinti neigiamą poveikį, kūriniai buvo kuriami tik perkeliant gamtoje esančias medžiagas“.²⁵ Ryškiausias žemės meno kūrinys „Spiralinis molas“ Robert Smithson 1970. Knygoje *Stiliai, judėjimai ir kryptys* nurodoma, kad „dvidešimties metų nuomos sutartis leido Smithsonui sukurti garsiausią savo kūrinį – spiralinį molą iš juodų bazalto akmenų ir žemės Didžiojo druskos ežero (Utah) nuo dumblių ir cheminių atliekų paraudusiuose vandenyse“.²⁶ Kitas garsus žemės meno atstovas – Walteris de Maria. Jo kūrinys „Žaibų laukas“. Pasak Amy Demsey, šis darbas „yra kalnų apsuptyje Naujojo Meksiko dykumoje. Vieno kilometro pločio ir vienos mylios ilgio plote 400 plieno stulpų sudaro tinklo pavidalo figūrą. Nusmailintos stulpų viršūnės vasarą per audras pritraukia žaibą. Pasak De Marios, „izoliacija yra žemės meno esmė“. Įspūdingas gamtovaizdis yra svarbiausias šio kūrinio komponentas. Net nežaibuojant šioje vietovėje išryškėja gaivališkos gamtos jėgos – stulpams blykčiojant ankstyvo ryto šviesoje ir išnykstant ryškioje vidudienio saulėje“.²⁷ Lietuvoje taip pat kuriami žemės meno darbai, vyksta žemės meno festivaliai, projektai. Žemės meno pagrindinis tikslas – skatinti ekologiją, priemonės darbui taipogi pasirenkamos iš natūralių medžiagų, randamų gamtoje, tokiu tikslu nekenkiant gamtai ir jos neteršiant.

²⁴ Kalenda Č. *Ekologinė etika*. Vilnius: Lietuvos etninės kultūros draugija, „Ethos“, 1998. p. 14, 15.

²⁵ Frontisi C. *Vizualioji meno istorija*. Kaunas: Šviesa, 2007. p. 487.

²⁶ Dempsey A. *Stiliai, judėjimai ir kryptys*: enciklopedinis moderniojo meno vadovas. Presvika, 1996. p. 261.

²⁷ Dempsey A. *Stiliai, judėjimai ir kryptys*: enciklopedinis moderniojo meno vadovas. Presvika, 1996. p. 261, 262.



1 pav. Spiralinis molas. Autorius Robert Smithson, 1970.

http://www.laikas.lt/assets/data/news/zeme1_2.jpg



2 pav. Žaibų laukas. Autorius Walter De Maria, 1977.

<https://electronicalmagic.files.wordpress.com/2014/05/>

1.6 Veiksmo tapyba

Veiksmo tapyba pasirinkta, kadangi formuojant kūrybinę kolekciją pagrindiniai paveikslo objektai formuoti veiksmo tapybos principu. Užpylimai, įvairūs varvinimai formuojami kaip ir Pollocko paveiksluose esti metodiški, harmoningai ir ritmiškai įsijungia į paveikslo visumą. Veiksmo tapyba leidžia kūrėjui tiesiogiai atsiskleisti meno kūrinyje. Robert Motherwell teigimu, „reikalingas patirtas išgyvenimas – stiprus, tiesioginis, atviras, apčiuopiamas, harmoningas, nuoširdus, gyvas, ritmiškas“.²⁸

Veiksmo tapyba „(angl. action painting) 6-ame deš. JAV atsiradusi šiuolaik. abstr. Tapybos kryptis. Tapoma automatizavimo principu – dažai purškiami, varvinami, tirštai tepami, tėsčiami ant drobės; taip išgaunami atsitiktiniai jų nutekėjimai. Drobė virsta veiksmo vieta, o paveikslas – dinamiško tapybos vyksmo išraiška. Žymiausi veiksmo tapybos atstovai: J. Pollockas, W. De Kooningas ir F. Kline“.²⁹ Galima teigti, kad beveik visa veiksmo tapyba siejasi su J. Pollocku. Pollocko kūrybos „metodas“ jau virtęs legenda: ant grindų patiesta drobė, tapoma lazdelėmis, mentelėmis, peiliais, tyškančiais skysčiais, kartais – smėliu ir sudužusiais stiklais; visą šitą išraiškos priemonių įvairovę paprastai bandoma aiškinti automatizavimu. Tačiau Pollocko tikslas, pasak jo, – įsigauti į drobę, tapti jos dalimi, vaikščioti po ją ir tapyti iš visų pusių, kaip Vakarų Amerikos indėnai kuria smėlio paveikslus“.³⁰

Pollocko kūriniai siekia tiksliai perteikti pojūčius, jis darbuose akcentuoja konkrečius tapybinius pojūčius, kurie siejasi su vitališkumu, ekspresyvumu. Menininkas daugiau kaip dvidešimt metų eksperimentavo neatsisakydamas ekspresyvumo. Pollocko kūriniai siejasi su ekspresionistine meno teorija, kuri teigia, kad „menininkas siekia išreikšti jausmą, jį inspiruojantį kurti tai, kas, kalbant įprastai, tą jausmą objektyvuos ir įkūnys“.³¹ Pollockas teigė „kad <... > „moderniosios tapybos uždavinys yra ne iliustruoti, o išreikšti kūrėjo jausmus. <...> Pollocko dažų laistymas priminė ritualinį šokį, įvedantį į traso būseną. Ritmingi kūno judesiai, absoliuti koncentracija ir visapusiškas pasinėrimas į paveikslą – dalininko žmonos teigimu, šis procesas be menkiausio atokvėpio neretai trukdavo valandų valandas“.³²

²⁸ Dempsey A. *Stiliai, judėjimai ir kryptys*: enciklopedinis moderniojo meno vadovas. Presvika, 1996. p. 188.

²⁹ Bernhard M; Bodmer G. *Universalus meno žodynas*. Nuo seniausių laikų iki dabarties. Kaunas: Šviesa, 1998. p. 461.

³⁰ Read H. *Trumpa moderniosios tapybos istorija*. Vilnius: Vaga, 1994. p. 95 - 96

³¹ Katalynas A. *Estetinis suvokimas*. Vilnius: Kultūros, filosofijos ir meno institutas, 2003. p. 243.

³² Žukauskaitė L. J. Pollock. Tapyba – tai ritmas. In *Laikas [interaktyvus]* 2010-08-10. [žiūrėta 2014 05 21]. Prieiga per internetą: < <http://www.laikas.lt/lt/info/1002/jackson-pollock-tapyba--tai-ritmas/> >.

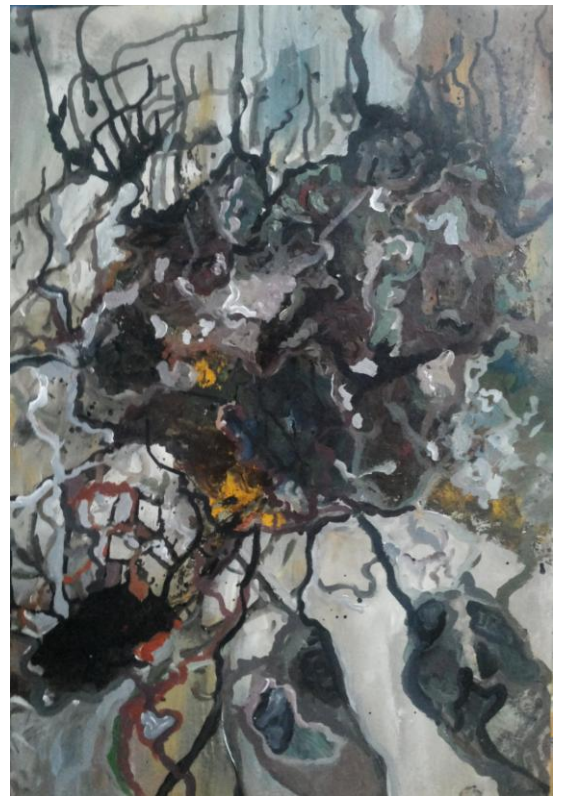
2. KŪRYBINIŲ DARBŲ REALIZAVIMAS

2.1 Darbo temos, idėjos paieškos.

Renkantis magistro darbo temą didelę įtaką darė bakalauro darbas „Miestas naktį“, abstraktus vaizdavimas man buvo priimtinas. Pirmąjį magistrantūros pusmetį buvo padaryta keletas abstrakčių, tačiau vykdomi plastiniai sprendimai padiktavo kitas galimybes. Gilindamasi į kompozicinę struktūrą, Kazimiero Žoromskio darbų kompozicijos sudėtingumą, nagrinėdama skirtingų dailininkų darbus, netikėtai atlikti darbai teptuku gamtos tematika visiškai skyrėsi nuo pirmųjų abstrakčių, atliktų mentele. Nauji darbai buvo įvardyti kaip „Šaknys“. Pirmieji kūrybiniai bandymai, inspiruojami gamtinių motyvų, miške išvirtusių šaknų vaizdai padėjo sukurti keletą darbų šaknų tematika. Šiuose darbuose pagrindine išraiškos priemone tampa linija. Linijų įvairiapusiškumas: esti virpančios, nutrūkstančios, banguojančios, pulsuojančios. Darbai pasižymi niuansuotu pilkų atspalvių koloritu



3 pav. „Šaknys 1“ 50x70 akrilas, kart.



4 pav. „Šaknys 2“ 50x70 akrilas, kart.



5 pav. Išfragmentuoti darbai iš darbo „Šaknis 1“

Tolimesnis skirtingų gamtos motyvų tyrinėjimas padiktavo dar vieną temą. Fotografuojant skirtingus žemės paviršius, miško paklotę, šakas, įvairius brūzgynus, išvirtusias medžių šaknis, augaliją, žolynus inspiravo nutapyti vasaros pievą. Šie kūriniai įvardyti kaip „Žolynai.“ Jie atlikti su tapybine mentele. Šiems darbams būdingas ekspresyvus, drąsus, laisvas potėpis. Taip pat šie du darbai, pavadinimu „Žolynai“, buvo eksponuojami Šiaulių universiteto dailės galerijoje parodoje „Aš“ 2014m.

Gamtos motyvai visada mane žavėjo, gamtoje galima aptikti pačių įvairiausių, netikėčiausių formų, sudėtingų struktūrų, spalvų derinių, sąskambių, harmoningai ir ritmiškai išsidėsčiusių elementų. Stebint gamtą, dailininkų darbus, eskizuoju, savaip interpretuoju gamtinius konstruktus kilo idėja,



6 pav. Žolynai, dr, akril, 90x90, 2013



7 pav. Žolynai, dr, akril, 90x90, 2013

pasinaudojant povandeninėmis gamtos fotografijomis, sukurti skirtingas darbų kompozicijas. Kaip atspirties taškas temos plėtotėje esti povandeninis pasaulis, kuris kuriamas tapybos darbuose asociatyviai. Dailininkas, kurio darbai mane inspiravo vaizduoti vandenį buvo Eugenijus Varkulevičius. Jo darbų atlikimo pobūdis, plastinės galimybės, spalvų deriniai, paviršiaus formavimo ypatybės didelio formato drobėse mane ypatingai sužavėjo. Vykdamt ieškojimus, analizuojant literatūrą iš meno srovių man imponuoja impresionistinė, ekspresionistinė tapyba.

Pasirinkta tema – povandeninis pasaulis. Teko daugiau analizuoti skirtingų dailininkų kūrybą, kurie tapė vandenį. Vienas iš tokių – Klodas Monė. Šio dailininko kūriniai plačiau aptariami sekančiame skyriuje – 2.2. Tapybos kūrinių analizė. Beveik per visą studijų laikotarpį mano pasirinkta tema buvo „Koralai“, kurie tapo pagrindiniu vaizdavimo objektu magistro darbų kolekcijoje. Paskutinį semestrą, pasitariant su darbo vadovu, tapybos darbų kolekciją „Koralai“ nuspręsta analizuoti ekologine tematika. Tapant buvo varijuojama tarp dviejų paviršiaus vaizdavimo galimybių: impresionistinio ir dekoratyvaus vaizdo kūrimo. Tačiau pirmojo varianto buvo atsisakyta. Paveikslo pagrindinė plokštuma buvo dengiama lygiai, švariai ir dekoratyviai. Tokiu būdu vaizduojant skaidrų, švarų vandenį formuojant šviesos, gylio, erdvės įspūdį darbuose.

Pirmojo semestro darbai, vaizduojantys koralus, buvo sukurti naudojant pagrindinės plokštumos taškinę plastiką, artimą impresionizmui. Koralai formuojami užpylimo technika, veiksmo tapybos principu. O tuo tarpu, antrojo semestro darbuose taškinės plastikos buvo atsisakyta, pagrindinė plokštuma buvo dengiama lygiai, dekoratyviai, tačiau išliko tokiu pačiu principu naudojant veiksmo tapybą, vaizduojamas pagrindinis paveikslo objektas – koralai.



8 pav. „Koralai“ 90x90, akrilas, drobė, 2013

Šis darbas atliktas pirmojo pusmečio pabaigoje. Vanduo ištapytas niuansuotai, koloritas kontrastingas, dominuoja šiltų ir šaltų spalvų kontrastas. Darbe dominuoja šaltos spalvos.

Prasišviečiantys ochros, marso oranžinės spalvos sukuria šviesos įspūdį. Vanduo ištapytas impresionistine stilistika. Užpylimai sukuria tarsi voratinklio, susipynusio tinklo įspūdį.

Antras semestras parodė, kad puikiai įsisavintos metodinės žinios:

1. Darbo pagrindas uždengtas kokybiškai keliais sluoksniais, formuojant šviesos, erdvės, gylio įspūdį.
2. Kompozicijoje gamtinės formos abstrahuojamos, stilizuojamos neimituojant natūros.
3. Tobulinami užpylimai, jų sudėtingas konstruktas.
4. Darbai tapomi ant didesnio formato drobių 110x130, 100x120. Mokomasi suvaldyti didesnį formatą.

Du darbai pavadinti „Povandeninis pasaulis“ buvo eksponuojami 53–iojoje Šiaulių dailininkų



9 pav. „Povandeninis pasaulis“ 90x90, akrilas, drobė, 2014. Šiaulių dailės galerijoje.

parodoje, Šiaulių dailės galerijoje, 2014 metais. Antrame semestre pradėjus tapyti ant didesnio formato drobių buvo formuojami įgūdžiai, reikalingi kolekcijos formavimui trečiame pusmetyje. Pasirinktas gamtos motyvas – vanduo, povandeninė aplinka įtakojo temos pasirinkimą. Tapant darbus stengiamasi ne vien formuoti technologinius įgūdžius, tačiau ir skirtingų kompozicijų sudarymą, formuojant tapybos darbų kolekciją.

Kompozicijos sudarymas tapo vienu iš sudėtingesnių uždavinių kuriant. Naudojantis fotografine medžiaga, kurioje pavaizduotas povandeninis pasaulis, stengiamasi sukurti jo asociaciją.

Subtilūs spalviniai niansai, tinkamai panaudoti užpylimai, gylio, šviesos išpūdis atitinkamai priverčia žiūrovą matytą vaizdą susieti su povandenine aplinka.

Antrojo semestro pabaigoje nutapytas darbas „Koralai“ (žr.10pav.) tapo lyg atspirties taškas tolimesniems kūrybiniais bandymams. Gilūs mėlyni tonai sudaro gylio išpūdį, skaisčios žydros plotai – šaltos šviesos išpūdį. Paveikslų kompozicija sukomponuota tinkamai, kadangi atskiri elementai susijungia į bendrą visumą. Panaudota veiksmo tapyba tarsi suniveliuoja, apjungia visus darbo elementus. Kiti darbai atlikti šį pusmetį pasižymėjo kokybišku pagrindo uždengimu, spalvos ekspresija (žr. 11 pav.), sudėtingais daugiasluoksniais užpylimais, suteikusiai paveikslui tam tikro šarmo.

Paskutinį pusmetį formuojant tapybos darbų kolekciją „Koralai“, tobulinant suformuotus antrojo pusmečio įgūdžius buvo toliau vystoma magistro darbų kolekcija.

Kuriant darbų kolekciją, pasitarus su darbo vadovu dėl formato buvo nuspręsta tapyti šešias drobes 110x130 ir dvi didesnio formato 110x140. Pasirinkta forma stačiakampis leido labiau perteikti erdviškumą, pasirinkti kitoki kompozicinį išdėstymą. Darbuose naudojama mėlynos gamos tonų ir pustonų gradacija darbuose tampa lyg dominantė. Skaidrūs, peršviečiami mėlyni tonai padėjo sukurti vandens švarumo išpūdį, erdvės formavimą, o tuo tarpu gilūs mėlyni tonai gylio vaizdavimą. Pasirinktas vandens vaizdavimas leido plačiau pasidomėti ekologinėmis problemomis, Lietuvos vandenų būkle. Tapant vandenį reikalingas tam tikras susikaupimas, vidinė ramybė, kadangi tik toks nusiteikimas leido perteikti povandeninio pasaulio erdvę, atskleisti jos grožį spalviniais niansais. Harmoningi spalviniai sąskambiai suteikia žiūrovui galimybę gėrėtis matomu vaizdu. Ekspresyvūs užpylimai, jų daugiasluoksniškumas, spalvinė įvairovė sukūrė netradicinį vaizdą, neimituojantį realybės, tačiau suteikiantį skirtingų asociacijų. Skirtingos šviesos traktavimas taip pat kuria darbuose vis kitą išpūdį. Vienur šviesa ryški, kitur aklina gelmė, dar kituose darbuose apšviestos, tik tam tikros vietos.

Dokumentinių laidų žiūrėjimas apie povandenio pasaulio gyvūniją ir augaliją padėjo formuoti tapybos darbų kolekciją. Stebint koralų spalvų žaismą, jų judėjimą vandenyje. Taip pat povandeninių fotografijų ieškojimas, analizavimas, jų tinkamų variantų pasirinkimas.



10 pav. „Koralai“ 110x130, akrilas, drobė, 2014.



11 pav. „Koralai“ 100x120, akrilas, drobė, 2014.

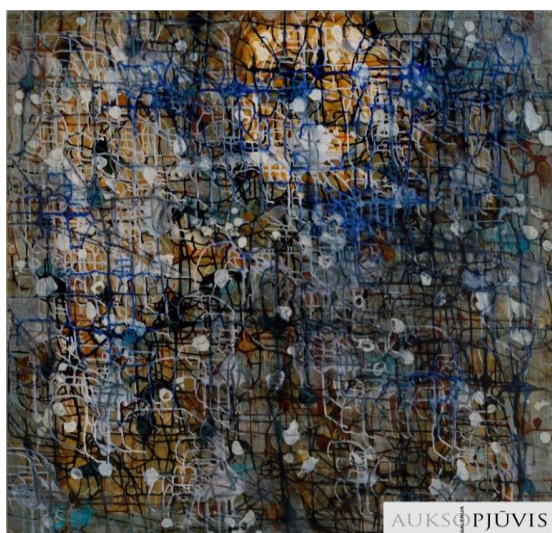
2.2 Tapybos kūrinių analizė

Formuojant darbų kolekciją buvo svarbu stebėti ir tirti kompoziciją, plastinius sprendimus, kolorito įvairovę, todėl buvo analizuojami pasirinktų dailininkų darbai. Vienas iš pagrindinių menininkų buvo Eugenijus Varkulevičius, kurio darbai mane imponavo savo plastinėmis galimybėmis. Jo naudojama plastika glaudžiai siejasi su veiksmo tapyba, kadangi dailininkas, pasinaudodamas liejimo technika, ant didelio formato drobių (150 x 200 cm) lieja, taško. Dailininkas yra gerai įvaldęs liejimo techniką, jo sukurtos tapybinės abstrakcijos pasižymi daugiasluoksniškumu. Spalvinės dėmės drobėje yra formuojamos viena ant kitos.

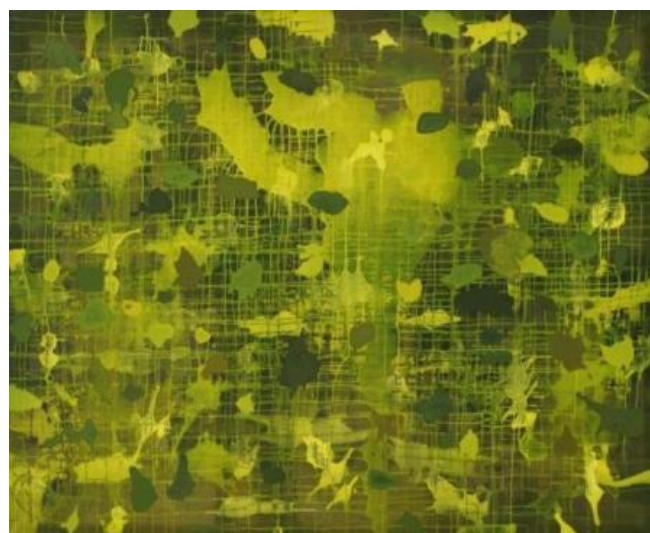
Analizuojant Eugenijaus Varkulevičiaus darbus, labiausiai į akis krenta spalviniai niuansai, kolorito įvairovė, spalvos sodrumas. Šį menininką pasirinkau, kadangi mano darbams būdinga panaši plastika. Kitas menininkas, kurio darbai buvo analizuojami tiriant plastinius sprendimus, – Klodas Monė. Paraleliai analizuodama šių dailininkų ir savo kuriamo paviršiaus plastiką, išskiriu šiuos skirtumus: manoji neuždengia visos plokštumos, užpylimai formuojami tiksliai tik tam skirtose vietose. Taip pat savo darbuose taikau kitą kompozicinį, koloristinį sprendimą: darbai atlikti akrilo technika, kai tuo tarpu Varkulevičius naudoja, integruoja skirtingas priemones: vyną, tušą, aliejų, akrilą.

Eugenijaus Varkulevičiaus kūrybinių darbų analogai.

Jo darbuose formuojami sudėtingi daugiasluoksniai užpylimai, viso paveiklo paviršius padengtas vien tik jais. Tai galime matyti jo paveikluose (žr. 12. 13 pav.)



12 pav. drb. akril. 130x130



13 pav. Alksno ežeras. 2008, drb. akril. tuš. 150x200

Claudio Monet analogai:



14 pav. Vandens lelijos 1915.



15 pav.

Klodo Monė darbuose „Vandens lelijos“ vaizduojami atspindžiai, gėlių žiedai tampa panašūs į abstrakčiojo meno objektus. Mano darbai nuo Klodo Monė savo sprendimais skiriasi: dailininko esti daug sudėtingesnė, daugiasluoksniškesnė plastika negu mano. Klodo Monė tapyba išsiskiria vaizduojamu gamtos turtingumu. Gilinantis į kompozicinius sprendimus, analizei pasirinkti du menininkai: Eugenijus Antanas Cukermanas ir Kazimieras Žoromskis. Eugenijus Antano Cukermano darbuose „potėpių linijos, taškai ir dažo varvekliai čia ne tiek užgula vienas kitą, kiek stengiasi išsikovoti savo trajektoriją.“³³

Eugenijus Antano Cukermano darbai:



16 pav. Dr. aliejus. 2005, 76x81



17 pav. Aurum. dr, aliejus. 2009, 70x70

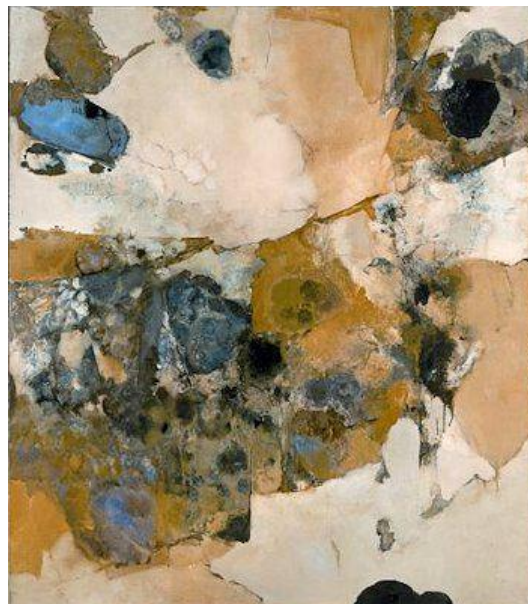
³³ Cukermanas E. A. *Cukermanas*. Vilnius: Lietuvos Aido galerija, 2005. p. 19

Kazimiero Žoromskio „sienų“ ciklas puikiai atskleidžia paviršiaus struktūrą, analizuojant šiuos darbus dėmesys krypta į kompozicinių centrų išdėstymą, sudėtingą kompozicinę struktūrą.

Kazimiero Žoromskio darbai:



18 pav. Intervalas. Dr, aliejus 1965-66.

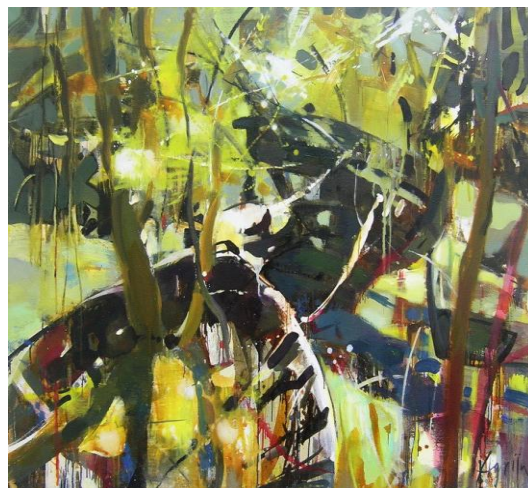


19 pav. IX siena. Dr, aliejus 1964

Pagal koloritą : Agnija Germane



20 pav.



21 pav.

2.3 Darbo eiga – kompoziciniai, spalviniai ieškojimai, technologiniai bandymai

Išsiaiškinus, kokia linkme bus formuojama tapybos darbų kolekcija, buvo pradėta nuosekliai ir kryptingai ruošti jos sudarymui. Kolekcijos formavimo logika:

1. Antro semestro pabaigoje, pasitarus su darbo vadovu, nuspręsta įsigyti 6 kokybiškas drobes. Nuspręsta, kad dvi drobės bus 110x140 formato ir keturios 110x130.
2. Paskutinį pusmetį, panaudojant žinias, sukauptas antro pusmečio metu, pradedami kokybiškai dengti drobių paviršiai, formuojant šviesos, erdvės ir gylio įspūdį.
3. Pasinaudojant povandeninių fotografijų vaizdais, savaip interpretuojama, abstrahuojama povandeninė aplinka, neimituojant natūros.
4. Kuriama paveikslo kompozicija, skirtingi konstruktai.
5. Veiksmo tapybos principu formuojami pagrindiniai paveikslo objektai – koralai. Įvairūs koralų konstruktai kuriami pasitelkiant užpylimų, nuvarvinimų, liejimų techniką.

Tapant drobės pagrindą, pirmiausia keliais sluoksniais, o kartais dengiant net ir penkiais sluoksniais, kokybiškai plačiu dideliu teptuku padengiamas paviršius, kuriame tapant antrą arba trečią sluoksnį formuojama šviesa skaisčiai mėlynos spalvos atspalviais.

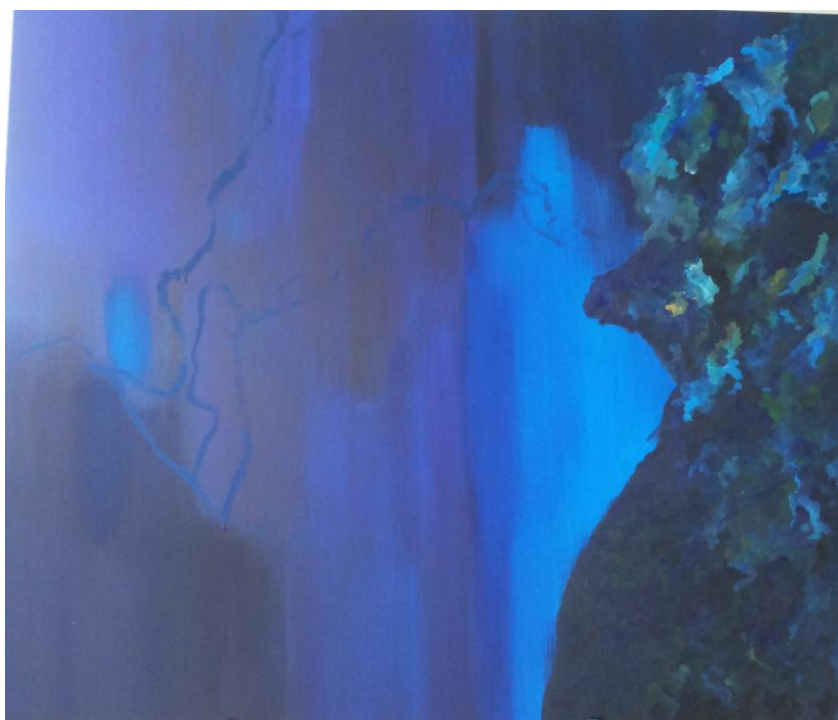
Šviesos įspūdis matomas darbe (žr. 22 pav.)



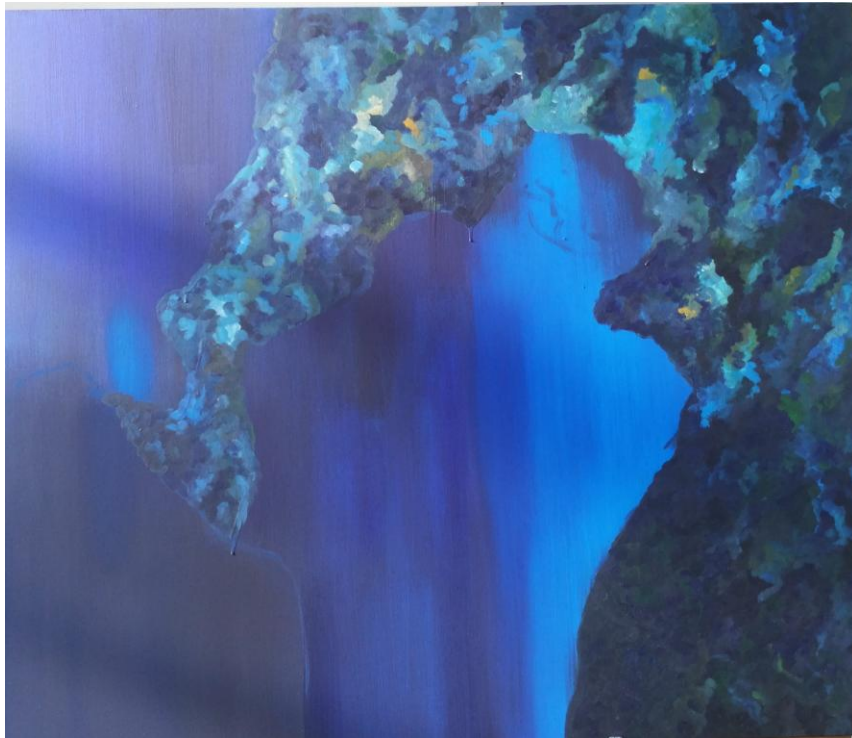
22 pav. Pirmo sluoksnio padengimas šviesos formavimas

Tolimesniame etape, kai pagrindas paruoštas, formuojama kompozicinė struktūra. Kūriniuose dominuojanti mėlyna spalva kuria skaidraus, švaraus vandens įspūdį. Kiekviename naujame darbe stengiamasi vystyti skirtingą kompoziciją, kad kiekvieno darbo pagrindinių elementų išdėstymas būtų vis kitoks. Kolekcijos kompoziciniai, spalviniai ieškojimai vykdyti per visą studijų laikotarpį. Pirmą

pusmetį buvo bandoma ieškoti naujų kompozicinių, plastinių, spalvinių variacijų pasinaudojant įvairiais gamtiniais motyvais: išvirtusių medžių šaknimis, šakų, miško brūzgynų vaizdais, žolynais. Taip pat buvo fotografuojami įvairūs paviršiai, kurie žavi savo sudėtinga kompozicine struktūra: ištrupėjusių sienų vaizdai, asfalto įtrūkimai, smulkūs išaižėjimai lede. Po to išvirtusių šaknų vaizdavimas pasitelkiant kitą plastiką – užpylimus - sukėlė povandeninės augalijos imitaciją. Taigi nuspręsta nuo žemės paviršiaus struktūrinių derinių vaizdavimo pereiti į ekspresyvų, laisvą, netikėtą vandens augalų koralų formavimą, naudojant skirtingo dydžio užpylimus. Ši plastika man buvo kur kas artimesnė, leido giliau išsakyti savo emocijas drobėje. Spalviniai ieškojimai taip pat labai intensyviai vykdyti pirmame pusmetyje. Pirmame pusmetyje vyrauja prislopintos, blyškios spalvos, jos nepasižymėjo ekspresyvumu. Tuo tarpu antrame pusmetyje spalvos įgavo sodrumą, ekspresyvumą. Pradėjo dominuoti mėlyni tonai ir pustoniai. Taip pat atsirado šiltų ir šaltų spalvinių tonų ir pustonių dermė. Kompozicija buvo formuojama šiltų ir šaltų spalvų kontrasto principu. Paskutiniame pusmetyje buvo pradėta tapyti dar ant didesnio formato drobių. Padidėjęs formatas sukėlė sunkumų kuriant kompozicinę struktūrą. Pirmieji kompozicinių elementų formavimo bandymai pavaizduoti (žr.23. 24 pav.).



23 pav. Kompozicijos kūrimas, pirmas etapas



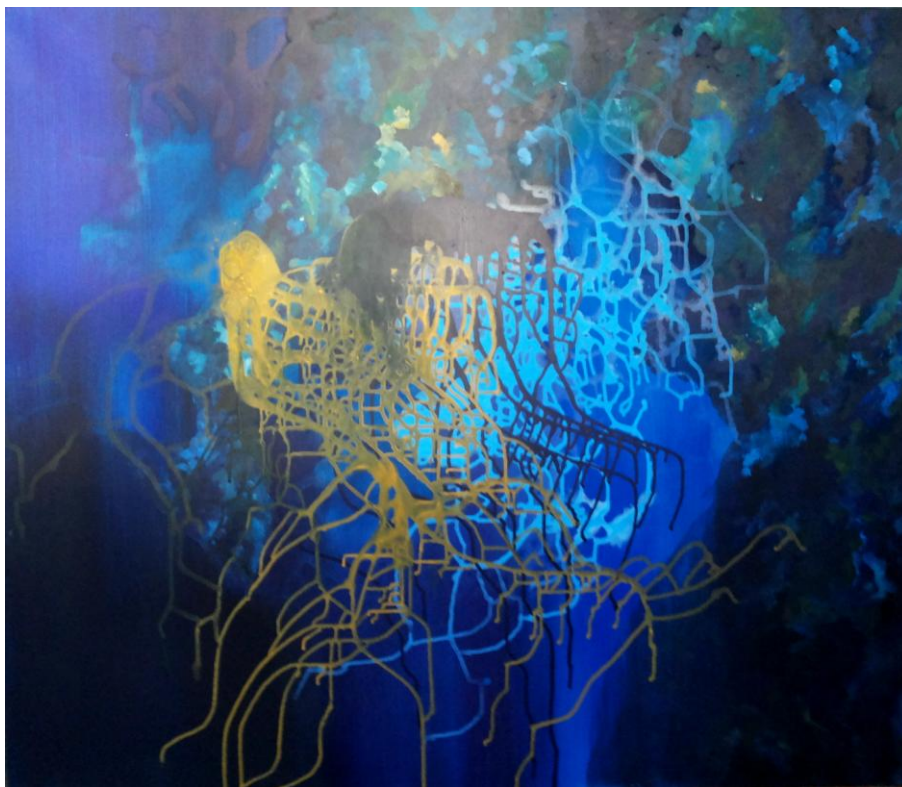
24 pav. Kompozicijos tolimesnis kūrimas

Kada šviesa, gylis, tam tikras gamtinis konstruktas suformuojamas, tuomet prasideda kitas etapas - užpylimų, daugiasluoksnis paviršiaus modeliavimas tam tikrose paveiklo zonose (žr.25 pav.).



25 pav.

Galutinis darbo variantas – šaltų ir šiltų spalvų kontrasto principu sumodeliuoti užpylimai. Ochros panaudojimas darbe sudaro kompozicinį centrą kompozicijos visumoje. (žr. 26pav.).



26 pav. Ekspresyvūs užpylimai sukuria tarsi koralo imitaciją.

Skirtingas šviesos vaizdavimas vandenyje pateikiamas darbuose (žr. 27 pav., 28 pav., 29 pav.).



27 pav.

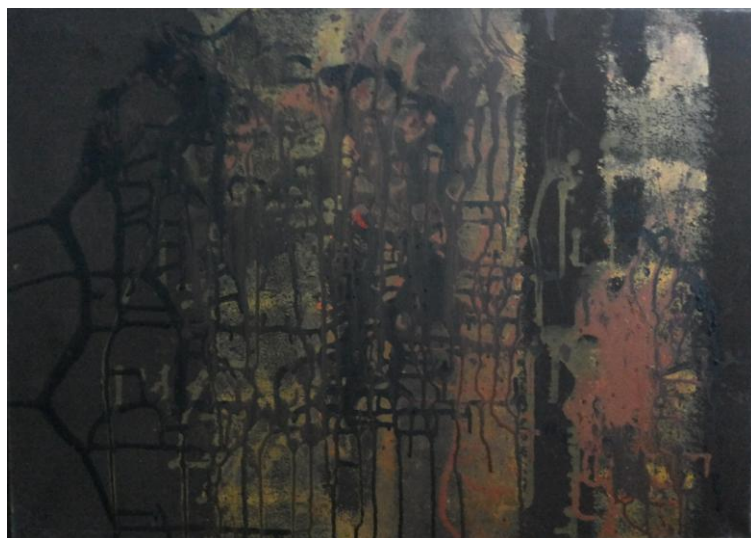


28 pav.



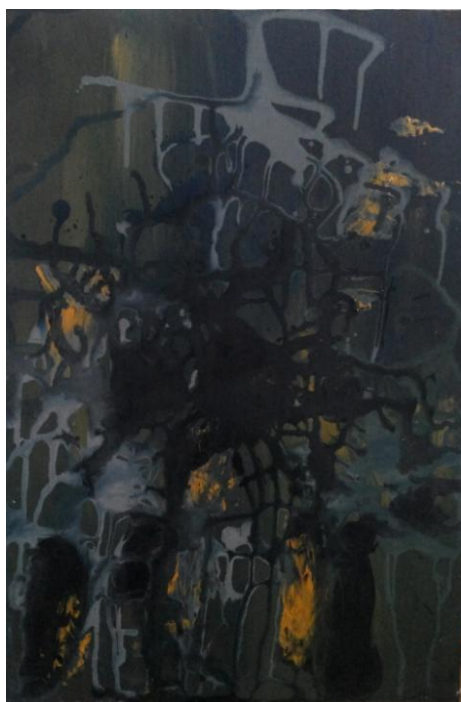
29 pav. Šiame darbe matomas kryptingas apšvietimas

Pirmame pusmetyje buvo išbandyti skirtingi plastiniai variantai, kompoziciniai sprendimai. Dėl didelio darbų kiekio pateikiami labiausiai pavykę bandymai, kurie atspindi šio laikotarpio plastikos, kompozicijos ir kolorito visumos paieškas. (žr. 30 pav, 31 pav, 32 pav, 33 pav, 34pav. 35pav.)

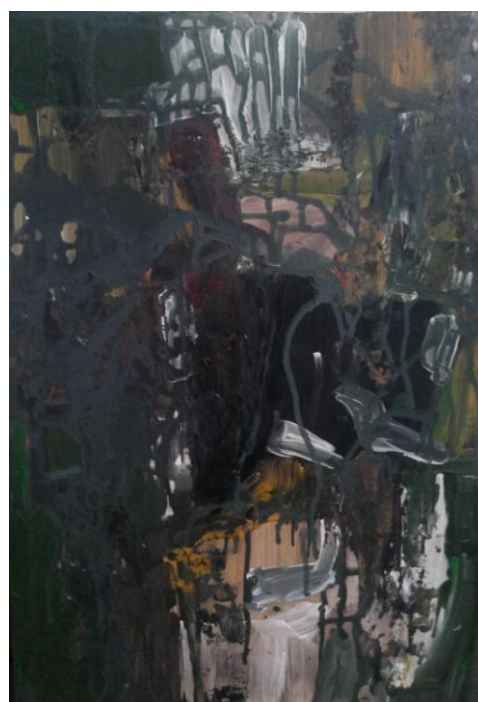


30 pav.

Šis pirmo pusmečio darbas tapo atspirties tašku vykdant plastinius ir kompozicinius ieškojimus, kadangi kokybiškas paviršiaus uždengimas padiktavo magistro darbų kolekcijai vieną iš reikalingų elementų – dekoratyvų paviršiaus vaizdavimą. Darbe vaizduojamas sudėtingas tinklelis.



31 pav.



32 pav.



33 pav. apšvietimas primena mėnulio šviesą. Taip pat darbe vaizduojamas sudėtingas daugiasluoksnis paviršiaus modeliavimas.



34 pav. Darbe pateikiamos plastinės galimybės, įvairūs dengimai.



35 pav. Matosi suformuotas tam tikras konstruktas, pateikiamos paviršiaus modeliavimo galimybės.

Taigi visi šie kūrybiniai ieškojimai padėjo sukurti magistro darbų kolekciją, kuri analizuojama kitame skyriuje.

3.KOLEKCIJOS „KORALAI“ ANALIZĖ

Kuriant magistro darbų kolekciją, analizuojant kūrybinius ieškojimus buvo pasirinktas gamtinis motyvas – vanduo. Vaizduojant vandenį tapo svarbu suformuoti šviesą, skirtingas apšvietimo galimybes, spalvos pagalba perteikti erdvės galybę. Gilumos įspūdis perteikiamas sunkiais, giliais mėlynais, juodais, tamsiai žaliais tonais. Tapant stengtasi naudoti vis kitus kompozicinius variantus. Kompozicijos darbų kolekcijoje esti skirtingos: centrinė, turinti vieną kompozicinį centrą, arba darbas suformuotas iš kelių kompozicinių centrų. Taip pat tapybos darbų kolekcijoje naudotos dinamiškos, uždaros, atviros, minimalistinės kompozicijos. Paveikslams pasirinktos 110x140 ir 110x130 formato drobės. Pasirinktas didesnis formatas leido labiau atskleisti plastines, kompozicines, spalvines galimybes. Kolekciją sudaro devyni darbai. Darbai buvo kuriami šilto ir šalto kolorito kontrasto principu. Didžiojoje dalyje darbų dominuoja šalti tonai, niuansuoti, subtilūs žali, mėlyni, pilki, žydri atspalviai. Tapant paveiklo foną kuriami netikėti spalviniai sprendimai, siekiant atskleisti, kuo platesnę spalvinę skalę. Šilto ir šalto tono santykiai formuojami atitinkamai kuriant skirtingą kompoziciją.

Kiekviename darbe naudojami plastiniai sprendimai atskleidė spalvos ekspresyvumą, sodrumą. Darbuose naudojami užpylimai, nuvarvėjimai kuriami veiksmo tapybos principu. Paveiksluose pagrindinis vaizduojamas objektas – koralai, kurie formuojami skirtingo sudėtingumo užpylimais, daugiasluoksniais liejimais. Paveiksluose abstrahuojami, stilizuojami povandeninio pasaulio elementai. Šviesa formuojama kiekviename darbe skirtingai. Šviesos ir gylio įspūdis sukuriamas varijuojant tonais, jų intensyvumo skirtumais. Kuriamas šviesos ir šešėlių toninis žaismas, kuris suvedamas į bendrą visumą.

DARBŲ CIKLAS „KORALAI“



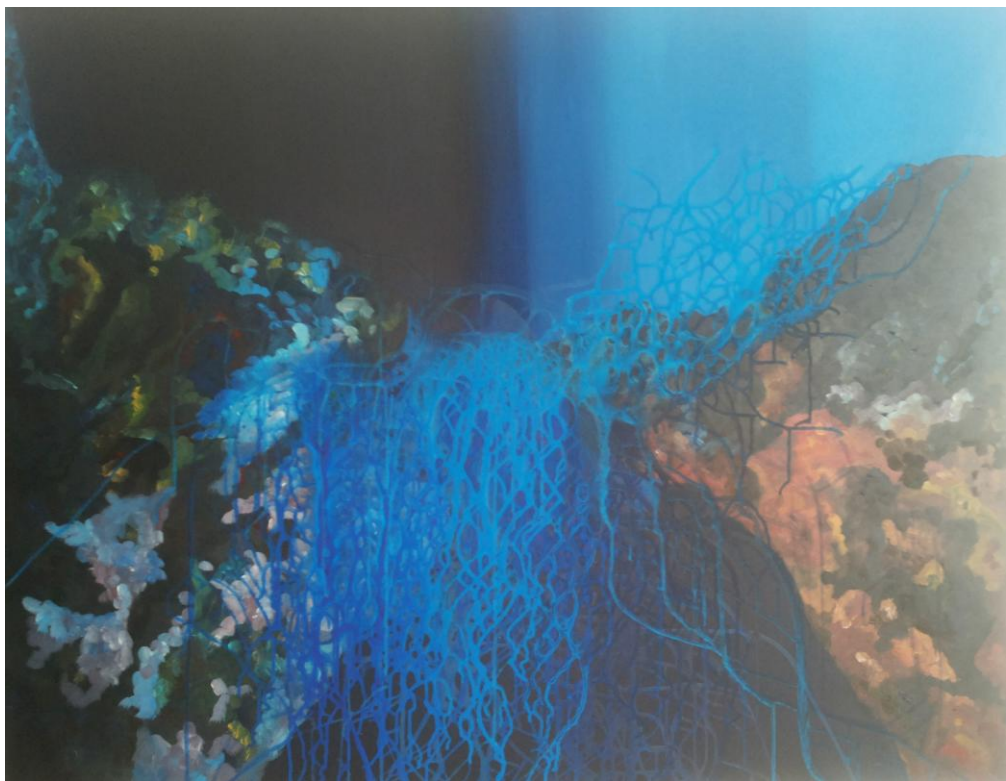
36 pav. „Koralai“ 110x130, dr, akril,2014



37 pav. „Koralai“ 110x130, dr, akril,2014



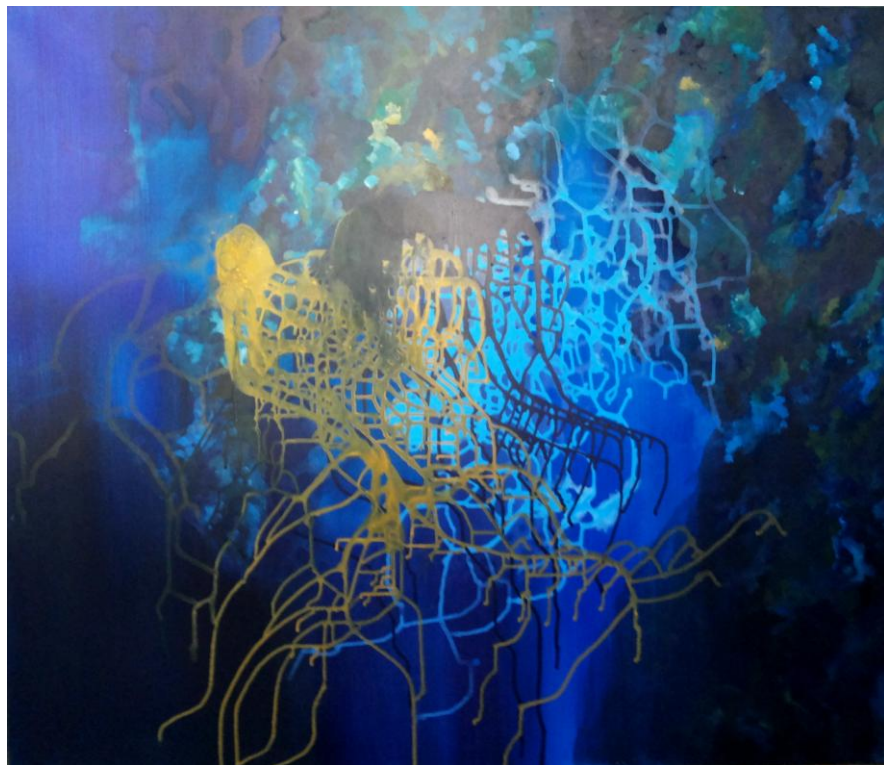
38 pav. „Koralai“ 110x140, dr, akril,2014



39 pav. „Koralai“ 110x140, dr, akril,2014



40 pav. „Koralai“ 110x130, dr, akrl,2014



41 pav. „Koralai“ 110x130, dr, akrl,2014



42 pav. „Koralai“ 110x130, dr, akril,2014



43 pav. „Koralai“ 110x130, dr, akril,2014



44 pav. „Koralai“ 110x130, dr, akr1,2014

IŠVADOS

Išanalizavus mokslinę literatūrą paaiškėjo, kad šiuo metu gamtos užterštumo problemos yra labai aktualios. Gamtos turtai – žemė, oras, vanduo neatsakingai naudojami tampa ypatingai užteršti. Ekologinės etikos požiūriu žmogus turi būti ne vien vartotojas, tačiau ir atsakingai, sąžiningai palaikant harmoniją su gamta, saugoti ją. Teorinėje analizėje nagrinėjama vandens užterštumo problema siejasi su mano tapybos darbų kolekcija „Koralai“. Darbuose vizualiai perteikiamas skaidrus, švarus vanduo tampa kaip priešprieša gamtos taršai. Povandeninio pasaulio spalvos, erdvė, giluma parodo koks grožis, spalvų, formų įvairovė slypi gamtoje, tačiau jeigu tai nebus saugoma, žmonija ir toliau neetiškai elgsis gamtos atžvilgiu, grės ekologinės problemos, kurios darys įtaką ateities kartoms. Nagrinėjant mokslinę literatūrą paaiškėjo, kad žmogaus ir gamtos harmoningas tarpusavio ryšys yra būtinas.

Susipažinus su menininkų darbais, kurie atkreipia dėmesį į gamtos taršos problemas galima daryti prielaidą, kad jie vizualiai sprendžia įvairiais būdais su ekologija susijusius klausimus. Meniniais aspektais, instaliacijomis, žemės meno kūriniais, fotografijomis perteikiama vandens taršos problema. Lietuvos vandenų taršą puikiai inicijavo menininkė Jurgita Jakubauskaitė Baltijos jūros taršos problemą perteikdama menine instaliacija „Jūra prasideda tavo mintyse“. Panevėžio dailininkų fotografijų ciklas paroda „už švarų Nevėžio vandenį“ taipogi parodo vandens taršos sprendimo būdą meniniu aspektu. Menininkams gamtos išsaugojimo temos yra pakankamai aktualios.

Remiantis moksline literatūra buvo analizuota veiksmo tapyba, kuri tampa svarbi formuojant tapybos darbų kolekciją, nes pagrindinis objektas – koralai formuojami veiksmo tapybos principu.

Išanalizavus kūrybinius darbų analogus buvo nustatyta, kad labiausiai plastine prasme man tinka Eugenijaus Varkulevičiaus paviršiaus modeliavimas. Taip pat paaiškėjo, kad daugiausia kompozicinės struktūros galima pasimokyti iš Kazimiero Žoromskio, kadangi jo darbų kompozicijose yra formuojamos ganėtinai sudėtingos kompozicinės struktūros.

Remiantis kūrybiniais, spalviniais, plastiniais ieškojimais, pasirinktų dailininkų darbų analize buvo sukurta devynių tapybos darbų kolekcija, kurioje vyrauja šilto ir šalto kolorito kontrastai, mėlynų tonų spalvinės gradacijos variantai, šviesos ir šešėlių žaismas.

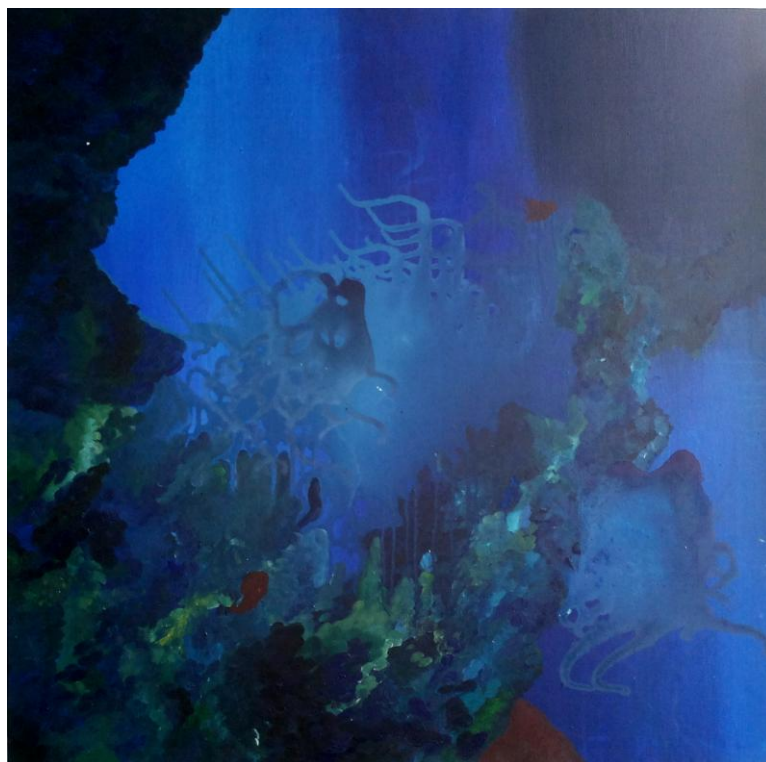
LITERATŪRA

- 1) Bernhard, M; Bodmer G. *Universalus meno žodynas*. Nuo seniausių laikų iki dabarties, Kaunas: Šviesa, 1998. p 461
- 2) Baltrėnas, P ir kt. *Aplinkos apsauga*. Vilnius: Technika, 2008.
- 3) Cukermanas E. A. *Cukermanas*. Vilnius: Lietuvos Aido galerija, 2005.
- 4) Charles, V ir kt. *1000 tapybos šedevrų*. Vilnius, Charibdė, 2006.
- 5) Dempsey, A. *Stiliai, judėjimai ir kryptys: enciklopedinis moderniojo meno vadovas*. Presvika, 2004.
- 6) Frontosi, C. *Vizualioji meno istorija*. Kaunas: Šviesa, 2001.
- 7) Garbačiauskas R; Tamošiūnas T. *Metodiniai patarimai rengiantiems dailės magistrantūros baigiamuosius darbus*. Šiauliai: Šiaulių universiteto leidykla, 2006.
- 8) Gombrich, E.H., *Dailė ir iliuzija*. Vilnius: Alma littera, 2000.
- 9) Gražulevičienė, R. *Žmogaus ekologija*. Kaunas: Vytauto Didžiojo universiteto leidykla,
- 10) Jonaitis, A. *Spalvotyra*. Kaunas: Terra Publica, 2009.
- 2002.
- 11) Kalenda, Č. *Ekologinė etika: ištakos ir dabartis*. Vilnius: Vilniaus universiteto leidykla, 2002.
- 12) Kalenda, Č. *Ekologinė etika. Mokomoji knyga.* Vilnius: Rosma, 2006.
- 13) Kalenda Č. *Ekologinė etika: grožio ir gėrio sąveika.* Vilnius: Ethos, 1998.
- 14) Katalynas A. *Estetinis suvokimas*. Vilnius: Kultūros, filosofijos ir meno institutas, 2003.
- 15) Kardelis K; S. Bagočiūnas. *Baigiamųjų darbų (kursinių, diplominių, magistro) rašymas ir informinimas*. Kaunas: LKKA, 2000.
- 16) Miklaševičiūtė K. *Kazimieras Žoromskis*. Vilnius: R. Paknio leidykla, 2007.
- 17) Read H. *Trumpa moderniosios tapybos istorija*. Vilnius: Vaga, 1994.
- 18) Smith, R. *Dailininko vadovas*. Vilnius: Alma littera, 2007.
- 19) Tumas, R. *Vandens ekologija*. Kaunas: Naujasis lankas, 2003.
- 20) Venckus, Z. *Aplinkos politika*. Šiauliai: Šiaulių universiteto leidykla, 2012.
- 21) Žukauskaitė L. J. Pollock. Tapyba – tai ritmas. In Laikas [interaktyvus]2010-08-10. [žiūrėta 2014 05 21]. Prieiga per internetą: < <http://www.laikas.lt/lt/info/1002/jackson-pollock-tapyba--tai-ritmas/>>.

PRIEDAI



45 pav. „Povandeninis pasaulis“ 90x90, dr, akril, 2014



46 pav. „Povandeninis pasaulis“ 90x90, dr, akril, 2014



47 pav. „Koralai“ 90x90, dr, akril, 2014



48 pav. „Povandeninis pasaulis“ 90x90, dr, akril, 2014



49 pav. „Koralai“ 100x120, dr, akrl, 2014



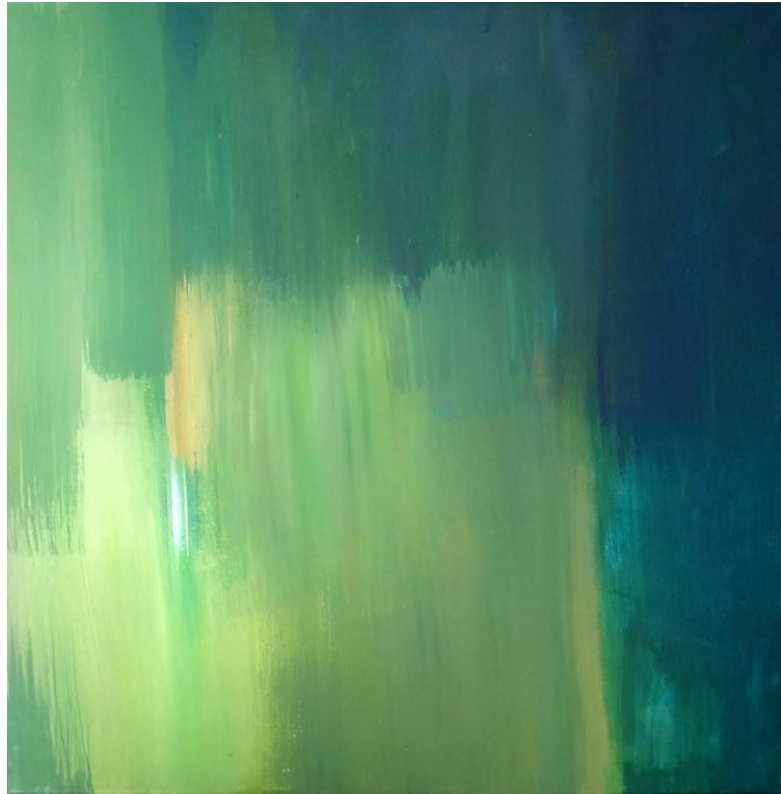
50 pav. „Lubinai“ 90x90, dr, akrl, 2013



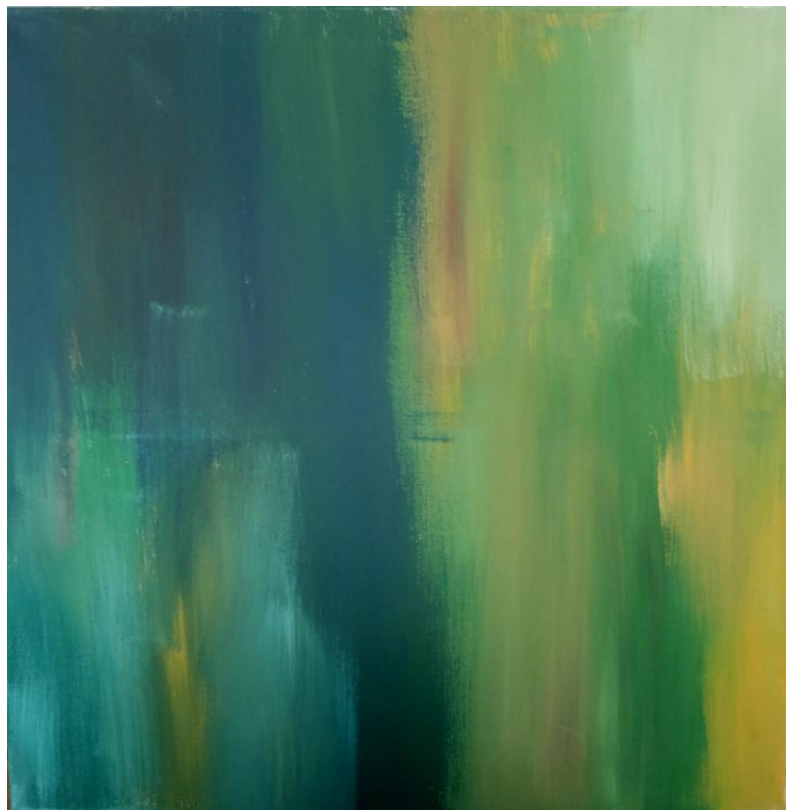
51 pav. „Koralai“ 90x90, dr, akril, 2013



52 pav. „Koralai“ 90x90, dr, akril, 2013



53 pav. „Žalias“ 90x90, dr, akril, 2013



54 pav. „Žalias“ 90x90, dr, akril, 2013

MAGISTRO DARBAS SKAITMENINIAME VARIANTE