

ŠIAULIŲ UNIVERSITETAS
SOCIALINĖS GEROVĖS IR NEGALĖS STUDIJŲ FAKULTETAS
SPECIALIOSIOS PEDAGOGIKOS KATEDRA

Specialiosios pedagogikos (specializacija *Specialiojo ugdymo koordinavimas*) nuolatinių studijų magistratūros programa

Jūratė Rudzinskienė

**PEDAGOGŲ PAGALBA MOKINIŲ, TURINČIŲ SPECIALIŲJŲ
UGDYMO SI POREIKIŲ, ADAPTACIJAI BENDROJO UGDYMO
MOKYKLOJE**

Magistro baigiamasis darbas

Magistro darbo vadovė – doc. dr. Irena Kaffemanienė

Magistro darbo santrauka

Moksleivių adaptavimosi mokykloje problema rūpi įvairių psichologinių, sociologinių teorijų šalininkams, kiek mažiau ji nagrinėta socialiniu-pedagoginiu aspektu.

Darbe atlikta teorinė socialinės adaptacijos sampratos, socialinės adaptacijos teorinių aspektų bei mokinių, turinčių specialiųjų ugdymosi poreikių, adaptacijos bendrojo ugdymo mokyklose socialių pedagoginių prielaidų ir problemų, pedagogų pagalba adaptuoti specialiųjų ugdymosi poreikių mokiniams bendro ugdymo mokykloje analizė.

Tyrimo objektas – pedagogų pagalba specialiųjų ugdymosi poreikių turinčių mokinių adaptacijai bendrojo ugdymo mokykloje.

Anketinės apklausos metodu buvo atliktas tyrimas, kurio tikslas – ištirti pedagogų teikiamą pagalbą mokiniams adaptuojantis mokykloje.

Tyrimo dalyvavo pagalbos mokiniui specialistai: specialieji pedagogai, logopedai; pradinė klasių mokytojai, dalyko mokytojai, specialiųjų poreikių mokiniai.

Empirinėje dalyje nagrinėjamos mokinių problemos adaptaciniame periode, sėkmingą adaptaciją lemiantys veiksniai bendro ugdymo mokykloje, analizuojama kokios specialiosios pedagoginės pagalbos kryptys bei metodai yra taikomi bendrojo ugdymo mokykloje mokiniams turintiems adaptacijos problemų, palyginama pagalbos mokiniui specialistų bei dalyko mokytojų teikiama pagalba, specialiųjų poreikių mokiniams adaptaciniu metu mokykloje.

Svarbiausios empirinio tyrimo *išvados*:

1. Tyrimo duomenų analizė parodė, kad mokytojų nuomone, specialiųjų ugdymosi poreikių turinčių mokinių, adaptacijos procesą problemišku daro tokie aspektai: pakitę reikalavimai, didelis mokinių skaičius bei didelis informacijos kiekis, stresas, nerimas. Pedagogų teigimu, saugumo jausmo neturintys specialiųjų ugdymosi poreikių turintys mokiniai mokymosi procese yra mažiau aktyvūs, nerodo iniciatyvos, sukaustyti baimės ir nepasitikėjimo savimi.
2. Moksleivių apklausos duomenimis, sėkmingą specialiųjų ugdymosi poreikių turinčio mokinio adaptaciją mokykloje lemia mokinių tarpusavio bendravimas, parentas tarpusavio pagalba, mokinio individualumo išskyrimas, individualizuota mokinio pasiekimų vertinimo sistema, kuri akcentuoja ne klaidas, o ugdytinio pasiekimus. Pasak pedagogų teigiamai veikia specialiųjų ugdymosi poreikių turinčio mokinio įtraukimas į mokymosi procesą bei grįžtamojo ryšio buvimas.
3. Siekdami palengvinti specialiųjų ugdymosi poreikių turinčių mokinių adaptacijos procesą, pedagogai stengiasi kuo daugiau bendrauti su moksleiviais, juos pažinti, visuomet patarti bei padėti, elgtis su jais teisingai, kad specialiųjų ugdymosi poreikių moksleivį supančioje aplinkoje vyrautų šilti, draugiški, demokratiški bei tolerantiški tarpasmeniniai santykiai ir pagarba. Specialistai skatina savarankišką specialiųjų ugdymosi poreikių mokinių veiklą ir laisvą bendravimą, stengiasi sukurti aplinką, kuri padėtų asmenybei vystytis bei tobulėti.

Esminiai žodžiai: specialiųjų ugdymosi poreikių turintys mokiniai, adaptacija, specialiojo pedagogo pagalba.

Turinys

Magistro darbo santrauka	2
Įvadas.....	4
<i>1 skyrius. MOKINIŲ, TURINČIŲ SPECIALIŲJŲ UGDYMO SI POREIKIŲ, SOCIALINĖS ADAPTACIJOS PEDAGOGINĖS PRIELAIDOS IR PROBLEMOS.....</i>	7
1.1. Socialinės adaptacijos samprata ir teoriniai aspektai.....	7
1.2. Specialiųjų ugdymosi poreikių mokinių adaptacijos ypatumai bendro ugdymo mokykloje.....	9
1.2.1. Adaptacijos sunkumų atsiradimo etapai, priežastys ir požymiai.....	10
1.2.2. Veiksniai, sąlygojantys sėkmingą vaiko adaptaciją bendro ugdymo mokykloje...13	
1.3. Specialiosios pedagoginės pagalbos kryptys ir metodai specialiųjų ugdymosi poreikių mokiniams adaptuojantis bendro ugdymo mokykloje.....	19
<i>2 skyrius. PEDAGOGŲ PAGALBA SPECIALIŲJŲ POREIKIŲ MOKINIAMS ADAPTACIJOS METU BENDRO UGDYMO MOKYKLOJE.....</i>	23
2.1. Tyrimo metodika.....	23
2.2. Respondentai	24
2.3. Mokinių, turinčių specialiųjų ugdymosi poreikių, problemos adaptuojantis mokykloje..	27
2.4. Sėkmingą adaptaciją lemiantys veiksniai bendro ugdymo mokykloje.....	34
2.5. Pagalbos kryptys bei metodai taikomi bendro ugdymo mokykloje mokiniams, turintiems adaptacijos problemų.....	38
2.6. Lyginamoji analizė.....	44
Išvados	52
Literatūra	53
<i>Summary</i>	57
Priedai	58

Ivadas

Problemos aktualumas. Mokinių adaptacijos procese svarbų vaidmenį vaidina pedagoginės sistemos virsmas iš poveikio pedagogikos į mokymosi paradigmą. Aktualia adaptacijos procese tampa tokia mokymo aplinka, kurioje vyrauja pasitikėjimo atmosfera, leidžianti konstruktyviau spręsti problemas, sudaranti lankstesnes sąlygas atsiskleisti ir bręsti kiekvieno mokinio asmenybei, skatinanti geriau mokytis, leidžianti užbėgti už akių daugeliui mokinio ir visos klasės problemų ir užtikrinanti kiekvieno mokinio saugumą. Norint įgyvendinti prioritetinius Lietuvos švietimo tikslus, anot Kubilienės (2010), mokytojai turėtų būti pasirengę kurti naujas mokymosi aplinkas, užtikrindami ugdymo kokybę bei pozityvias sąlygas mokiniui jaustis visaverčiu ir saugiu asmeniu mokymosi aplinkoje.

Adaptacijos problemos, kaip teigia Poderienė, Janonytė (2006), lydi žmogų visą gyvenimą. Skirtingais amžiaus tarpsniais tų problemų pobūdis keičiasi, įgauna skirtingas formas ir įvairiais būdais veikia žmogaus egzistenciją. Tai lemia socialinė aplinka ir paties žmogaus santykis su jį supančią aplinka.

Anot Pukelio (2009) specialiojo ugdymo sistemoje, prioritetu tampa specialiųjų poreikių vaikų socializacija, kuri mokslininkų apibūdinama kaip procesas ir rezultatas, kai aktyviomis vaiko pastangomis įsisavinama socialinė patirtis, kurią jis perima aktyviai sąveikaudamas su socialine aplinka, iš pradžių tik domėdamasis, vėliau ją stebėdamas, o dar vėliau tiesiogiai sąveikaudamas su socialine aplinka.

Adaptacija, kaip reiškinys, pasak Poderienės, Janonytės, (2006) išsamiausiai nagrinėta sociologijos, psichologijos mokslininkų ir kiek mažiau ji nagrinėta socialiniu-pedagoginiu aspektu. Nors ir modernėjančioje mokykloje, bet atsiranda vis daugiau specialiųjų poreikių mokinių, kurie sunkiai prisitaiko prie pakitusios mokyklos aplinkos ir išgyvena adaptacinę krizę. Pedagogų vaidmuo specialiųjų poreikių mokinių adaptacijos procese yra vienas iš svarbiausių. Jų pareiga sukurti aplinką, skatinančią intelektinę ir emocinę specialiųjų poreikių mokinių sklaidą, sudaryti sąlygas, užtikrinančias sėkmingą adaptaciją naujoje ugdymo situacijoje.

Asmens sugebėjimas prisitaikyti prie gyvenimo pokyčių, gera psichologinė socialinė adaptacija mūsų sudėtingo ir nuolat besikeičiančio gyvenimo sąlygomis, Bukšnytės (2006) teigimu, yra svarbus gyvenimo kokybės rodiklis. Daugeliu atvejų adaptacija suprantama kaip tęstinis vyksmas. Idealiai vykstant šiam procesui, išgyvenama moksleivio ir jo aplinkos pusiausvyros būseną, kuriai esant visi poreikiai patenkinami ir visos moksleivio funkcijos vyksta sklandžiai. Nesėkmingai vykstant procesui, patiriamas visiškas moksleivio ir aplinkos pusiausvyros nebuvimas, neleidžiantis mokiniui vystytis ir tenkinti poreikius.

Laipsniškas ugdytinio socialinių ryšių plėtimas ir gilinimas anot Žilionio (2002) yra ta grandis, kuri sieja žmogaus gyvenimą šeimoje, bendruomenėje bei visuomenėje.

Mokiniui prisitaikant prie naujos ugdymo aplinkos, anot Poderienės, Janonytės (2005) svarbu, kad jį realiai vertintų suaugusieji, keliami reikalavimai atitiktų jo amžiaus ypatumus, būtų atsižvelgiama į jo norus, poreikius, nuomonę. Labai svarbu šiuo gyvenimo periodu padėti vaikui suvokti savo emocijas, jausmus, išmokyti jį sėkmingai įveikti stresą, bei įgyti reikalingų bendravimo įgūdžių. Pedagogų tikslas padėti specialiųjų ugdymosi poreikių turinčiam mokiniui „auginti save“, apsiprasti, prisitaikyti prie naujų sąlygų.

Tyrimo problema. Tyrimu bus siekiama atsakyti į kelis probleminius klausimus: su kokiomis problemomis susiduria specialiųjų ugdymosi poreikių ugdymosi mokiniai bendro ugdymo mokykloje adaptaciniu periodu? Kokie veiksniai sąlygoja sėkmingą specialiųjų poreikių mokinių adaptaciją bendro ugdymo mokykloje? Kokios specialiosios pedagoginės pagalbos kryptys bei metodai yra taikomi bendrojo ugdymo mokykloje mokiniams turintiems adaptacijos problemų?

Tyrimo objektas – pedagogų pagalba specialiųjų ugdymosi poreikių turinčių mokinių adaptacijai bendrojo ugdymo mokykloje.

Tyrimo tikslas - ištirti pedagogų teikiamą pagalbą specialiųjų poreikių mokiniams adaptuojantis bendrojo ugdymo mokykloje.

Uždaviniai:

1. Remiantis mokslinės literatūros šaltiniais, išnagrinėti socialinės adaptacijos sampratą, socialinės adaptacijos teorinius aspektus bei mokinių, turinčių specialiųjų ugdymosi poreikių, adaptacijos bendrojo ugdymo mokyklose socialines, pedagogines prielaidas ir problemas, specialiųjų pedagogų vaidmenį padedant adaptuotis specialiųjų ugdymosi poreikių mokiniams.
2. Ištirti specialiųjų ugdymosi poreikių mokinių problemas adaptaciniame periode.
3. Atskleisti sėkmingą adaptaciją bendrojo ugdymo mokykloje lemiančius veiksnius.
4. Išanalizuoti, kokios specialiosios pedagoginės pagalbos kryptys bei metodai yra taikomi bendrojo ugdymo mokykloje mokiniams turintiems adaptacijos problemų.

Respondentai: pagalbos mokiniui specialistai: specialieji pedagogai, logopedai, pradinė klasių mokytojai, dalyko mokytojai, specialiųjų ugdymosi poreikių mokiniai. Tyrime dalyvavo 58 specialiuosius ugdymosi poreikius turintys mokiniai: 25 penktokai, 14 šeštų, septintų, aštuntų klasių moksleiviai iš Klaipėdos miesto progimnazijų, 18 devintokų ir 1 dešimtokas iš Klaipėdos miesto gimnazijų, bei 127 pedagogai iš Klaipėdos miesto bendrojo ugdymo mokyklų.

Tyrimo metodai: kiekybinės anketinės apklausos metodas; matematinė rezultatų analizė ir jų aptarimas. Anketinė apklausa buvo atlikta 2014 lapkričio mėnesį Klaipėdos miesto pradinėse

mokyklose, progimnazijose, gimnazijose. Statistiniam duomenų apdorojimui buvo naudota *IBM SPSS Statistics 21* programos versija. Grafinė duomenų analizė atlikta *Microsoft Office Excel 2007* pagalba.

Pagrindinės sąvokos

Socialinė adaptacijos - apibūdinama asmens ar grupės ir socialinės aplinkos sąveika, kurios metu suderinami jos dalyvių tarpusavio reikalavimai ir lūkesčiai (Kasatkina, 2002, p.16).

Dezadaptacija – visuma požymių, kylančių dėl sociopsichologinio ir psichofiziologinio vaiko statuso ir mokymo situacijos reikalavimų neatitikimo (Burvytė, 2004, p.85).

Integracija – tai skirtingas veiklos galimybes ir gebėjimus turinčių asmenų sistemingas susitikimas tikslingai veiklai (Galkienė, 2001).

Specialiųjų poreikių turintis asmuo – asmuo, turintis dėl funkcijų sutrikimo arba ypatingų gebėjimų atirandančių poreikių, reikšmingų visaverčiam jo dalyvavimui visuomenės gyvenime (Galkienė, 2001).

Specialieji ugdymosi poreikiai – asmens poreikiai, kurių sprendimas leidžia mokiniui veiksmingai dalyvauti ugdymo procese (Galkienė, 2005, p.148).

Specialusis pedagogas – specialistas, turintis aukštąjį išsilavinimą ir pedagogo psichologo kvalifikaciją darbui su SP mokiniais

Specialioji pedagoginė pagalba – pedagoginių priemonių sistema, padedanti užtikrinti veiksmingą SUP mokinių ugdymą (Ališauskas, 2004, p.19).

Magistro darbo struktūra. Ši magistro darbą sudaro: įvadas, 2 skyriai, išvados, naudotos literatūros sąrašas (64 šaltinių), santraukos lietuvių ir anglų kalbomis, priedai. Tyrimo duomenis iliustruoja 25 lentelės, 16 paveikslų. Prieduose pateikiamos 2 anketos. Magistro darbo apimtis (be priedų) – 57 p.

1 skyrius. MOKINIŲ, TURINČIŲ SPECIALIŲJŲ UGDYMO SI POREIKIŲ, SOCIALINĖS ADAPTACIJOS PEDAGOGINĖS PRIELAIDOS IR PROBLEMAS

1.1. Socialinės adaptacijos samprata ir teoriniai aspektai

Socialinė adaptacijos samprata apibūdinama asmens ar grupės ir socialinės aplinkos sąveika, kurios metu suderinami jos dalyvių tarpusavio reikalavimai ir lūkesčiai (Kasatkina, 2002).

Socialinė adaptacija – tai individo arba socialinės grupės sąveika su socialine aplinka; aplinkos socialinių normų ir vertybių įsisavinimas, o taip pat aplinkos pokyčiai atitinkamai naujoms veiklos sąlygoms (Kasatkina, 2002).

Socialinė adaptacija – žmogaus prisitaikymas prie naujos aplinkos socialinių sąlygų, vienas iš asmenybės socializacijos psichologinių mechanizmų. Svarbią reikšmę pedagoginėje praktikoje turi vaiko adaptacijos procesas, atsižvelgiant į pasikeitusias gyvenimo sąlygas: įstojus į visuomeninę ugdymo įstaigą, įsiliejus į naują kolektyvą (Leliūgienė, 2003).

Socialinės adaptacijos sampratoje pabrėžiamas aktyvus paties individo vaidmuo. Leliūgienė (2003), cituodama Gusliakovą, rašo, kad „socialinė adaptacija — aktyvaus prisitaikymo prie socialinės aplinkos procesas, individo, socialinės grupės ir socialinės aplinkos bendravimo būdas, individų ir socialinės aplinkos santykių harmonizavimo rezultatas“ (Leliūgienė, 2003, p.231).

Sąvoka „socialinė adaptacija“ labiausiai įgyja prasmę, kai vartojama asmenybės integravimosi į naują aplinką kontekste (Juodaitytė, 2002; Juodraitis, 2004). Kiekviena individo reakcija į aplinką, padedanti aplinkiniams geriau atpažinti asmenį, pasireiškia jo jausmais, poreikiais, troškimais. Nesėkminga adaptacija įvardijama kaip anomija (Kasatkina, 2002).

Adaptacija – tai dvipusis procesas tarp individo (mokinio) ir jo aplinkos, siekiant arba pakeisti aplinką, arba pasikeisti pačiam. Mokyklos psichologai, socialiniai darbuotojai ir kiti mokyklos bendruomenės nariai, orientuoti į sistemines teorijas padėti žmogui įveikti stresus ar sustiprinti jų pačių adaptacinius sugebėjimus, yra jų veiklos strategijos pagrindas (Leliūgienė, 2003).

Adaptaciją galima traktuoti, pasak Žydžiūnaitės, Merkio, Jonušaitės (2005), kaip siekimą išlaikyti pusiausvyrą, tarp dviejų būsenų: visiškos pusiausvyros tarp žmogaus ir jo aplinkos būvimas (kai patenkinami visi žmogaus poreikiai); visiškos pusiausvyros tarp aplinkos ir individo nebuvimo, neleidžiančio asmeniui tobulėti, bei tenkinti poreikius. Vadinasi adaptacija yra ne pastovi būseną, o kaitos procesas, apimantis pasikeitimą, perplanavimą, grįžtamąjį ryšį, įvairias transformacijas, o kartu tai yra ir rezultatas.

Anot Poderienės, Janonytės (2006), adaptacijos problemos žmogų lydi visą gyvenimą, o skirtingais gyvenimo tarpsniais keičiasi tų problemų pobūdis, kinta formos bei įvairiais būdais sąlygoja žmogaus egzistenciją. Autorė pažymi, kad adaptacijos procesas yra sudėtingas augančiam ir bręstančiam vaikui. Atėjimas į mokyklą yra naujos gyvenimos ir veiklos, naujos padėties visuomenėje, naujų santykių su suaugusiaisiais ir vienmečiais pradžia.

Kaip teigia Burvytė (2004), adaptacija yra procesas, kurio metu moksleivis aktyviai veikia ir elgiasi kurdamas socialinius padarinius. Legkausko (2000) nuomone, socialinę adaptaciją galima apibrėžti kaip žmogaus gebėjimą konkrečioje socialinėje aplinkoje patenkinti savo poreikius ir taip pat padėti ar bent netrukdyti tą padaryti ir aplinkiniams. Tuo tarpu kalbant apie moksleivių adaptaciją mokykloje, tai mokykla yra konkreti socialinė aplinka, o moksleivis turi netrukdydamas joje patenkinti savo poreikius adaptuotis prie socialinių sąlygų bei reikalavimų.

Adaptacijos procesas panašus į socializacijos procesą, kurio metu individas įsijungia į visuomenę, jos struktūrinius padalinius, perima jų sukauptą patirtį bei socialines vertybes ir normas, formuoja socialiai reikšmingus asmenybės bruožus (Juodaitytė, 2002).

Asmenybės adaptacijos procesams reikšmingas yra emocinis intelektas, kuris pasireiškia penkiose pagrindinėse srityse: savo jausmų pažinime, emocijų valdyme, gebėjime siekti tikslo, gebėjime išvelgti kitų žmonių jausmus, žmonių tarpusavio santykiuose. Kitaip tariant, tai gebėjimas atpažinti ir valdyti emocijas bei tarpasmeninius santykius (Juodraitis, 2004).

Adaptaciniai gebėjimai ypač ženkliai išryškėja frustracijos arba stresinėse situacijose. Socialinė adaptacija suprantama kaip harmoningų santykių nustatymas su socialine aplinka ir jos atstovais bei apibūdinama kaip ugdytinių harmoningi santykiai su socialine aplinka. Joje dar išskiriamas ontogenetinis ir situacinis aspektas. Pirmasis apibūdina socialinių poreikių realizavimą remiantis savo amžiaus galimybių adekvatumu. Adaptaciją kurioje nors situacijoje gali lemti ankstesnių įvykių tęsinys, antra vertus, tam tikra situacija gali būti tolesnio specifinio elgesio priežastis. Pabrėžiama, kad abu aspektai susiję (Stanaitienė, Zambacevičienė, 2001).

Adaptyvumas pasireiškia dviem atsakymų į aplinkos poveikį būdais: priėmimas ir efektyvus atsakas į tuos socialinius lūkesčius, su kuriais susiduria kiekvienas, priklausomai nuo savo amžiaus ir lyties; lankstumas, efektyvumas susidūrus su naujomis ir potencialiai pavojingomis sąlygomis, o taip pat sugebėjimas suteikti įvykiams sau naudingą kryptį.

Anot Poderienės (2002), mokymosi procese svarbi yra socialinė adaptacija, nuo biologinės besiskirianti tuo, jog nepatenkinus socialinių poreikių organizmas ne žūva, o tiesiog jo egzistavimas tampa sudėtingesnis tiek sau pačiam, tiek aplinkiniams.

Anot Radzevičienės (2003), specialiųjų poreikių vaikų sąveiką su aplinka susijusi su jų *socialine adaptacija, aktyvus santykis tarp vaiko ir jo aplinkos*, padeda vaikui tapti kokios nors aplinkos dalimi. Socialinei vaiko adaptacijai (Barkauskaitė, Grincevičienė, Indrašienė,

Pūkinskaitė, 2001) naujoje aplinkoje svarbu, kaip tinkamai jis bus paruoštas. Svarbu jam suteikti informaciją apie socialinius santykius ir elgesio normas naujoje aplinkoje.

Apibendrinant galima teigti, kad socialinė adaptacija sudėtingas procesas, nulemtas daugybės individo vidinių ir išorinių veiksnių, padedančių ar trukdančių prisitaikyti socialinėje aplinkoje. Adaptacija – tai prisitaikymas prie nuolat besikeičiančios aplinkos, kurios sėkmė priklauso nuo daugelio asmenybės savybių bei socialinės aplinkos reikalavimų ir palaikymo. Iš to galima teigti, kad žmogaus gyvenimas – nuolatinis adaptacijos procesas, veikiamas fiziologinių, biologinių, psichologinių ir socialinių veiksnių.

1.2. Specialiųjų ugdymosi poreikių mokinių adaptacijos ypatumai bendro ugdymo mokykloje

1.2.1. Adaptacijos sunkumų atsiradimo etapai, priežastys ir požymiai. Adaptavimosi mokykloje problema, Barkauskaitės (2006) teigimu, yra išlikusi iki šių dienų ir nagrinėjama įvairiais požiūriais. Vaiko savijautai mokykloje reikšmės turi ne tiek mokymo medžiaga, programos, kiek pats mokymo organizavimas, mokinio ir mokytojo tarpusavio sąveika, mokyklos klimatas.

Ališauskas (2004) pažymi problemines specialiosios pedagoginės pagalbos sritis. Pasak autoriaus bendrojo lavinimo įstaigose integracijos procesai kartais labiau demonstruojami, nei realizuojami; specifškumas, itin pabrėžiamas net tada, kai tėra minimalus; vartojama diskriminacinė terminija: „speciškai“, „adaptuoti“, „modifikuoti“, „integruoti“ ir pan. Tokiu atveju specialiųjų ugdymosi poreikių turinčio vaiko ugdymo bendrojo lavinimo mokykloje situacija ne mažiau diskriminacinė, nei specialiojo ugdymo įstaigoje.

Adaptacijos metu mokinys jaučia baimę, nerimą, diskomfortą, o kaip teigia Brazdeikienė, Pilipavičius, Stasiuvienė (2004), tokia savijauta mažina intelektualinės veiklos galimybes, darbingumą, iniciatyvumą, apsunkina vaiko bendravimą su kitais žmonėmis.

Barber, Olsen (2004), mokinių patiriamus adaptacinius sunkumus skirsto į akademinis: didesnis mokymo krūvis, aukštesni mokymosi standartai, pablogėję požymiai; kuo aukštesnė klasė ir mokymosi pakopa, tuo mažiau tiesioginio mokinių ir mokytojų bendravimo, palaikymo ir individualios pagalbos iš mokytojų ir administracijos; psichologinius: daugiau stresų, nerimo, depresijos, vienišumo išgyvenimų. Socialinius: sudėtingesni santykiai, daugiau mokyklinių kivirčių.

Akademinei adaptacijos problemų grupei priklausantys sunkumai aktualiausi perėjus į aukštesnę mokymosi pakopą. Kuomet mokymosi standartai didesni, išaugęs krūvis dažna įtampa tampa specialiųjų poreikių turinčių moksleivių adaptacijos problemų pagrindu. Pabrėžtina, kad

siekiant įveikti akademinis sunkumus ypač svarbus mokytojų bei mokinių tarpusavio ryšys, bei bendradarbiavimas. Socialiniai sunkumai visuomet aktualūs pakeitus aplinką, kuomet pradedama bendrauti su naujais žmonėmis. Šiuolaikiniai moksleiviai neretai būna žiaurūs ir neteisingi, socialiniai sunkumai gali sąlygoti ne tik adaptacijos, tačiau ir kitų problemų atsiradimą. Psichologiniai sunkumai anot Barber, Olsen (2004), gali sąlygoti vaiko sveikatos sutrikimus. Patekęs į nedraugišką atmosferą mokinys išgyvena menkavertiškumą. Ima nebepasitikėti savo artimais žmonėmis, nepasakoja jiems savo nuoskaudų, negali pasiguosti sunkiais išgyvenimais mokykloje (Stašienė, Petkevičiūtė, 2003).

Barkauskaitė, Mišeikytė (2006) mano, jog adaptacija yra sunkiausias procesas specialiųjų ugdymosi poreikių turinčiam mokiniui, atėjusiam į naują mokyklą ar perėjusiam iš pradinės mokyklos į pagrindinę. Pasak autorių, moksleivio savijautai mokykloje turi reikšmės ne tiek mokymo medžiaga, programos, kiek pats mokymo organizavimas, mokinio ir mokytojo tarpusavio sąveika, mokyklos klimatas ir jo įtaka asmenybės formavimuisi. Autorės pastebi, kad mokytojų elgsena turi tiesioginę įtaką moksleivių adaptacijos procesui mokykloje.

Anot Marcinkaus (2003) išskiriami penki kriziniai etapai, neigiamai veikiantys vaiko sveikatą, bei socializacijos raidą: vaiko perėjimas iš lopšelio – darželio ar neorganizuotos namų aplinkos į mokyklą. Šiame etape vaikas turi atsisakyti savo dienos režimo ir prisitaikyti prie ugdymo įstaigoje nustatytų naujų taisyklių, tvarkos. Taip pat pakinta vaiko statusas. Čia pasireiškia ir skirtinga vaikų patirtis, pavyzdžiui, lankiusieji ikimokyklinę ugdymo įstaigą jau turi bendravimo įgūdžių, tuo tarpu ugdyti tik namuose vaikai turi mažiau bendravimo patirties arba, atvirkščiai, labiau išprusę. Nepaisant skirtingų patirčių, vaikams būna sudėtinga įsilieti į mokyklos aplinką, prisitaikyti prie pamokos bei pertraukos režimo; vaiko perėjimas iš vieno ar kelių mokytojų ugdymo aplinkos į dalykinę ugdymo sistemą; vaiko migravimas iš vienos švietimo įstaigos į kitą. Švietimo įstaigų kaitą gali sąlygoti gyvenamosios vietos pakeitimas, nesėkmingas adaptacijos procesas ir kita; vaiko perėjimas į profilinio mokymo sistemą. Šiame etape vaikas turi išmokti savarankiškai atsakyti už ugdymo turinio pasirinkimą, tai neretai vaikams kelia baimę.

Reiktu paminėti, kad streso bei adaptacijos problemos mokykloje yra analizuojamos ir 2010 metų Nacionalinės sveikatos tarnybos Metiniame pranešime. Žemaitienė, Zaborskis (2010) rašo, jog „tyrimai rodo, kad Lietuvos vaikų subjektyvaus sveikatos vertinimo rodikliai yra pačiose žemiausiose vietose, lyginant su kitomis Europos šalimis“. Atliktame tyrime atskleidė, jog adaptacijos, bei streso problemų patiria 5, 7 ir 9 klasių moksleiviai: kas ketvirtas apklaustasis teigė, kad jam mokykloje nelabai patinka arba visai nepatinka; geranoriškumo ir darnos stoką mokinių tarpusavio santykiuose atspindi ir dideli patyčių ir smurto mokyklose rodikliai; kas

penktas apklausoje dalyvavęs mokinys nepritarė teiginiui, kad dauguma jo klasės draugų yra geri ir pasirengę padėti, jei to prireiktų.

Barkauskaitės, Mišeikytės (2006) tyrimas parodė, jog sunki adaptacija lemia mokinių požiūrį į mokyklą, mokymąsi, taip pat daro įtaką vaikų psichinei ir fizinei sveikatai. Saugumo jausmo neturintys mokiniai mokymo procese yra mažiau aktyvūs, sukaustyti baimės, nerodo iniciatyvos, ir nepasitiki savimi. Tyrimu nustatyta, kad pati sunkiausia adaptacija yra penktoje klasėje, nes mokiniams yra sunku priprasti prie dalykinės mokymosi sistemos, padidėjusio mokymosi krūvio, skirtingų mokytojų reikalavimų, netinkamo vyresniųjų mokinių požiūrio į specialiųjų poreikių mokinius. Lengvinant mokinių adaptaciją kritinių ugdymo etapų metu, būtinas visos mokyklos bendruomenės, klasių bendruomenių bei tose klasėse dirbančių mokytojų ir specialiųjų pedagogų pasirengimas bei dėmesys. Todėl siekiant lengvinti mokinių adaptaciją, pedagoginį procesą reikia organizuoti koreguojant ugdymo turinį, ugdymo metodus bei stiprinant tarp dalykinę integraciją.

Aukštas savęs vertinimas yra, kaip žinoma, vienas iš psichologinių rodiklių. Mikelkevičiūtės, (2002) tyrimas patvirtino ankstesnius rezultatus, kad homogeniškoje grupėje besiuogdantys sutrikusio intelekto moksleiviai neturi progų lyginti save su labiau pajėgiais ir tai lemia jų aukštą savęs vertinimą. Autorės teigia, jog savo negalės supratimas gali priklausyti nuo asmens gyvenamosios vietos, aplinkinių nuostatų, tradicijų, lemia ne tik tai, ką pats žmogus suvokia ir jaučia, bet ir tai, kaip jį traktuoja kiti žmonės, kokia yra švietimo politika ir jo teisinis pagrindas, kaip neįgalų asmenį priima bendraamžiai ir jų tėvai, pedagogai. Ypatingai svarbus pedagogų požiūris.

Norint, kad darbas su moksleiviais, turinčiais specialiųjų ugdymosi poreikių, būtų veiksmingas, reikia gerai pažinti kiekvieną moksleivį. Vaiko ypatingų poreikių pažinimas ir jų tenkinimas bus žymiai efektyvesnis, jeigu, kaip teigia Ališauskas (2002), pats vaikas bus aktyvus šio proceso dalyvis. Nebendraujant su vaiku, jo neišklausant neįmanoma išspręsti jo problemų. Ališausko (2002) teigimu, daugumai specialiųjų ugdymosi poreikių turinčių vaikų trūksta pasitikėjimo savimi, jų savęs vertinimas yra pernelyg žemas. Mokytojas, mokyklos specialiojo ugdymo komisijos nariai, pedagoginių psichologinių tarnybų specialistai turėtų: kartu su moksleiviu priimti vienokį ar kitokį sprendimą; numatyti vaiko įtraukimo lygį į problemos sprendimo veiklą (atsižvelgiant į jo amžių, galimybes, patirtį ir kt.); užfiksuoti vaiko nurodytus ir patiriamus sunkumus, keliamus sau tikslus, palyginti, ar jie sutampa su vaikui skiriama specialiąja pagalba; atsižvelgti į vaiko nuomonę, keičiant mokymo programą ir ją įgyvendinant.

Ieškodami sutrikusio intelekto vaikų socialinės adaptacijos ir integracijos tinkamo sprendimo, tyrinėtojai siūlo kurti ugdymo priemonių kompleksą. Jos pagrindinės gairės galėtų būti “specialios socialinių įgūdžių ugdymo pamokėlės, socialinis bendrųjų mokymo dalykų

kryptingumas, platesni kontaktai su aplinka ne per pamokas, konsultacijos tėvams ir pedagogams, visuomeninių įstaigų įtraukimas į darbą su šiais vaikais.” (Vaičekauskienė, 2005).

Kalbant apie mokinių adaptaciją, pagrindiniu mokinių psichiką traumuojančiu faktoriumi laikomas pats mokymosi mokykloje reiškinys. Vaikui problemų sukelia pats mokymosi procesas bei nesusiklostę pedagogų ir mokinių santykiai. Sunkiausia mokykloje adaptuotis labai jautriems vaikams, turintiems įvairius sutrikimus, fizinius defektus. Taip pat adaptacijos problemų turi vaikai, kurių intelektualinis ir psichomotorinis vystymasis vyksta netolygiai ar nesinchroniškai, bei vaikai, kurių intelektualiniai sugebėjimai yra žemesni (Petrova, 2004).

Vostroknūtov (2000) teigia jog mokiny susiduria su mokymosi sunkumais, kurie atsiranda esant konfliktui tarp ugdymo aplinkos ir artimiausios aplinkos reikalavimų, bei vaiko amžiaus tarpsnį atitinkančio psichinio ir fizinio išsivystymo.

Vertinant mokyklinę dezadaptaciją, teigtina, kad pastaroji nėra patologinė, o psichologinė ir pedagoginė problema. Norint ją išspręsti, būtina pagalba vaikui, kai jis patenka į konfliktines situacijas – santykiuose: „vaikas ir jo tėvai (šeima)“, „vaikas ir bendraamžiai“, „vaikas ir mokytojas“, „vaikas ir mokykla, kaip ugdymo institucija“, „vaikas ir jo psichinė ir fizinė sveikata bei savęs vertinimas“ (Šamardina, 2000).

Vostroknūtov (2000) nurodo šiuos mokyklinės dezadaptacijos kriterijus: nesugebėjimas mokytis paisant programos, atitinkančios jo amžiaus tarpsnį. Jaučiami tokie požymiai kaip pastovus atsilikimas, bendro išsilavinimo žinių ir įgūdžių stygius; emocinis – asmeninis požiūris į mokslą, į mokytoją, į gyvenimo perspektyvą susietą su mokymusi. Pasyvus – nedalyvaujantis, negatyvus – protestuojantis santykis su mokykla ir mokymusi; pasikartojantys, nekoreguojami elgesio nukrypimai - demonstratyvus mokyklos taisyklių nesilaikymas su aiškiai išreikštu savęs priešpastatymu bendraamžiams, mokytojams, reiškiasi mokyklinis „vandalizmas“.

Anot Šamardinos, mokyklinę dezadaptaciją sukelia šie veiksniai: greitas gyvenimo tempas, dideli mokyklos reikalavimai, gyvenimo stereotipų, gyvenimo stiliaus pasikeitimai (Šamardina, 2000).

Taigi, mokyklinė dezadaptacija, kaip fenomenas, reiškinys, kuriam būdingas vaiko psichosocialinio ir psichofiziologinio statuso ir mokymo situacijų neatitikimas. Mokyklinė dezadaptacija – rimtas psichinės vaiko raidos sutrikimas (Burvytė, 2003).

Šiame skyriuje apžvelgėme dezadaptacijos atsiradimo priežastis ir požymius, mokyklinę adaptaciją ir jos raišką (žiūrėti 1 lentelę).

Dezadaptacijos požymiai

Mokinių neturinčių specialiųjų poreikių	Mokinių turinčių specialiųjų poreikių
Jaučia baimę, nerimą, diskomfortą (Brazdeikienė, Pilipavičius, Stasiuvienė, 2004).	Saugumo jausmo neturintys mokiniai, sukaustyti baimės ir nepasitikėjimo savimi, netinkamo vyresniųjų mokinių požiūrio į specialiųjų poreikių mokinius. (Barkauskaitė, Mišeikytė, 2006).
Sudėtingesni santykiai, daugiau mokyklinių kivirčų; daugiau stresų, nerimo, depresijos, vienišumo išgyvenimų. (Barber, Olsen 2004).	Savijautą, savęs vertinimą lemia kaip jį traktuoja kiti žmonės kaip neįgalų asmenį priima bendraamžiai ir jų tėvai, pedagogai. Ypatingai svarbus pedagogų požiūris. (Mikelkevičiūtė, 2002).
Nedraugišką atmosferą... nebeprisitaikyti savo artimais žmonėmis, nepasakoja jiems savo nuoskaudų, negali pasiguosti sunkiais išgyvenimais mokykloje (Stašienė, Petkevičiūtė, 2003).	Daugumai specialiųjų poreikių turinčių vaikų trūksta pasitikėjimo savimi (Ališauskas, 2002).
Mokinio ir mokytojo tarpusavio sąveika, mokyklos klimatas (Barkauskaitė, Mišeikytė, 2006).	Nesusiklostę pedagogo ir mokinio santykiai; turintiems įvairius sutrikimus, fizinius defektus; kurių intelektualinis ir psichomotorinis vystymasis vyksta netolygiai ar nesinchroniškai, bei vaikai, kurių intelektualiniai sugebėjimai yra žemesni (Petrova, 2004).
Dienos režimo ir prisitaikyti prie ugdymo įstaigoje nustatytų taisyklių, tvarkos. bendravimo įgūdžių, savarankiškumo stoka kelia baimę (Marcinkus, 2003).	Nesugebėjimas mokytis paisant programos, atitinkančios jo amžiaus tarpsnį. Jaučiami tokie požymiai kaip pastovus atsilikimas, bendro išsilavinimo žinių ir įgūdžių stygius; demonstratyvus mokyklos taisyklių nesilaikymas su aiškiai išreikštu savęs priešpastatymu bendraamžiams, mokytojams, reiškiasi mokyklinis „vandalizmas“ (Vostroknūtov, 2000).
Mokinių tarpusavio santykiuose atspindi ir dideli patyčių ir smurto mokyklose rodikliai (Žemaitienė, Zaborskis, 2010).	Greitas gyvenimo tempas, dideli mokyklos reikalavimai, gyvenimo stereotipų, gyvenimo stiliaus pasikeitimai (Šamardina, 2000).

Apibendrinant galima teigti, kad mokinių adaptacijos problemos mokykloje yra nagrinėjamos daugiau psichologiniu aspektu, išvardijami etapai, priežastys, bet menkai išskiriami požymiai rodantys adaptacijos sunkumus. Adaptacijos metu juntamas nerimas, baimė, diskomfortas mažina mokymosi motyvaciją, mažina moksleivio darbingumą. Anot nagrinėtų straipsnių autorių, adaptacijos sėkmei labai svarbu kokybiškas mokinio bei mokyklos sąveikavimas, santykių darna, taip pat moksleivių bei mokytojų bendradarbiavimas.

1.2.2. Veiksniai, sąlygojantys sėkmingą vaiko adaptaciją bendro ugdymo mokykloje.

Vaikų adaptaciją, anot Poderienės, Janonytės (2006) bendro lavinimo mokykloje lemia nemaža psichologinių, socialinių faktorių. Adaptacijos procesas labai priklauso tiek nuo tėvų, kurie turi

aktyviai dalyvauti ir padėti fiziškai bei psichologiškai vaikui vystytis, tiek nuo mokytojo, kuris turi visapusiškai padėti prisitaikyti prie mokyklos reikalavimų, įsitraukti į mokymosi procesą, taip pat ir nuo paties vaiko kuris turi išmokti adekvačiai vertinti save, savo socialinius ryšius ir situaciją.

Mokinių adaptaciją lemia šie veiksniai: pradėjus lankyti mokyklą - santykiai su draugais, bendravimo patirtis, ryšys su mokytoja, mokymosi sėkmė. Perėjus prie dalykinės mokymosi sistemos, t. y. penktoje klasėje, - didelis mokytojų skaičius, nevienodi mokytojų reikalavimai, kabinetų kaita, vyresnių mokinių požiūris. Perėjus mokytis į naują mokyklą (gimnaziją) - nauja aplinka, didesnis mokymosi krūvis, dalykų pasirinkimas, nauji mokytojų reikalavimai, konkurencija. (Žemaitienė, Zaborskis, 2010).

Adaptacijos sėkmė priklauso nuo kai kurių asmenybės savybių, nuo socialinės aplinkos reikalavimų ir palaikymo: tyrimai rodo, jog sunkiausiai adaptaciją išgyvena uždari jautrūs, ir drovūs vaikai. Tuo tarpu savimi pasitikintys, drąsūs mokiniai paprastai prie naujovių prisitaiko lengviau. Jei mokinys lengvai susidoroja su mokyklinėmis užduotimis ir patiria sėkmę, jam bus lengviau prisitaikyti džiaugtis mokymosi procesu. Vaikai, turintys geresnius bendravimo įgūdžius, greičiau susiranda draugų ir rečiau įsivelia į konfliktus, o tai, be abejo, labai svarbu mokyklinėje aplinkoje. Tam, kaip vaikas jaučiasi mokykloje, yra labai svarbūs jo santykiai su mokytoju. Svarbu, kad mokinys šiuo žmogumi pasitikėtų ir tarp jų užsimegztų šiltas ryšys, kad ištikus bėdai vaikas nebijotų į jį kreiptis pagalbos. Naujokai sėkmingai adaptuojasi, kai mokytojai domisi, rūpinasi jais, vertina jų pastangas, išklauso ir stengiasi teikti individualią pagalbą. Pasak mokslininkų, pereinamasis laikotarpis būna lengvesnis, jei mokinių skaičius klasėje yra nedidelis ir jei pamokos trunka ne 45, o 30 ar 35 minutes. Susidorojant su iššūkiais gyvenime, ypatingai svarbu tai, ar artimi žmonės palaiko ir tiki vaiko sėkme. Suaugusiųjų šeimos narių socialinis palikimas sustiprina pasitikėjimą savimi, gebėjimą įveikti sunkumus ir spręsti mokykloje kylančias problemas, gerina akademinis pasiekimus. Tyrimai rodo, jog kuo labiau tėvai rūpinasi savo vaiku namuose ir mokykloje, tuo didesnė jo sėkmingos adaptacijos mokykloje tikimybė (Burvytė, 2003).

Vertinant adaptaciją mokyklos aplinkoje, galima išskirti proceso, sąlygų ir rezultato aspektus. Mokytojų elgsena turi tiesioginę įtaką mokinių adaptacijai naujoje mokykloje. Sėkminga mokinio adaptaciją rodo tai, kad jis sugeba patenkinti savo poreikius (psichologinius, socialinius, didaktinius). Jei tie poreikiai patenkinami, mokinys funkcionuoja nekeldamas problemų nei sau, nei aplinkiniams, jis susiformuoja teigiamas nuostatas naujos mokyklos atžvilgiu (Augis, 1993; Poderienė, 2004). Mokinių saugumas, šilta ir maloni aplinka, kai kur tai įvardijama kaip mokyklos mikroklimatas arba etosas. Mokinių adaptacijos ir tolesnio jų funkcionavimo mokykloje sėkmė priklauso nuo mokinių santykių su mokytojais (Barber, Olsen,

2004). Naujokai sėkmingai adaptuojasi naujoje mokykloje, įveikia neigiamus mokyklos keitimo poveikius, kai mokytojų elgsena pasižymi tokiomis savybėmis: mokytojai domisi, rūpinasi mokiniais, vertina jų pastangas, išklauso, aktyviai įtraukia juos į mokymo procesą, mokiniai jaučiasi mokytojų palaikomi, gauna individualią pagalbą. Svarbu mokinių adaptacijai mokykloje yra pagalba mokiniams, leidžianti suprasti daugelį mokinių mokymosi, asmeninių ir tarpasmeninių santykių. Remiantis tuo, kaip mokiniai vertina iš mokytojų gaunamą pagalbą, galima prognozuoti daugelio kitų kintamųjų rodiklius: mokinių psichologinės būsenos, tarpasmeninių santykių. Kuo aukščiau vertinama mokytojų pagalba naujoje mokykloje, tuo geresnis mokinių funkcionavimas joje (Barber, Olsen, 2004).

Barkauskaitė, Mišeikytė (2005) atlikusios žvalgomąjį tyrimą, nustatė veiksnius, kritiniais ugdymo etapais lemiančius mokinių adaptaciją: pradėjus lankyti mokyklą: a) santykiai su draugais; b) ryšys su mokytoja; c) bendravimo patirtis; d) mokymosi sėkmė. Penktoje klasėje: a) didelis mokytojų skaičius; b) nevienodi mokytojų reikalavimai; c) kabinetų kaita; d) vyresniu mokinių požiūris, elgsena su jais. Perėjus į naują mokyklą ar gimnaziją: a) nauja aplinka; b) dalykų pasirinkimas; c) didesnis mokymosi krūvis; d) nauji mokytojų reikalavimai; e) konkurencija.

Kai kurios tos pagalbos formos yra reikšmingos visiems. Pavyzdžiui, akademinų reikalavimų mokiniams sumažinamas adaptacijos metu, anot Rices (2001), turi ryškią teigiamą įtaką. Galkienė (2005) išskiria palankiausias ugdymo aplinkos modelius: sudaromos mokiniui sąlygos savarankiškai mokytis bendroje klasėje, derinant ugdymo programas, naudojant specialiąsias mokymo priemones bei kompensacinę techniką. Mokiniui pritaikoma bendrojo lavinimo mokyklos bendroji klasė, kurioje teikiama specialioji pagalba: specialiojo pedagogo, logopedo, socialinio pedagogo ir kt. Pagrindinį mokymosi laiką praleidžia bendroje klasėje teikiant reikiamą specialią pagalbą ir derinant mokymą mobiliuose grupėse, kuriose formuojami specialieji įgūdžiai. Didžiąją dalį praleidžia bendrojoje klasėje, o kitą dalį mokosi specialioje klasėje, nes šią klasę vadina „išteklių“ klase, kurioje naudojamos specialios priemonės, specialūs metodai ir dirba specialusis pedagogas. Pagrindinį mokymo laiką praleidžia bendrojo lavinimo mokyklos specialiojoje klasėje (Galkienė, 2005).

Anot Juodaitytės (2000) specialiųjų poreikių mokinių mokymas integruotoje grupėje turi daug privalumų, nes sudaro sąlygas individualių skirtumų recepcijai. Tačiau pabrėžiama, jog tai įvyksta tik tuomet, jei vyrauja tarpusavio suartėjimo ir solidarizavimosi procesai.

Sėkmingą adaptaciją galintys nulemti veiksniai anot Dabrišienės, Narkevičienės (2002): klasės klimatas, struktūros ir procesai. „Klasės klimata, o kartu ir jos elgesį lemia tiek atskirų individų elgesys, tiek tam tikri dėl tarpusavio sąveikos susidarę lūkesčiai ir elgesio modeliai“ (p.25). Autorių teigimu, integruojant mokykloje asmenį, turintį specialiųjų poreikių, klasės

klimatas turėtų būti jam palankus, bendraklasių nuostatos į jį pozityvios. Labai svarbu, kad vaikai suprastų patiriamų nepatogumų prasmingumą, reikšmę, neįgytų neigiamų nuostatų. Klasėje, kurioje mokosi vaikas, turintis specialiųjų poreikių, turi vyrauti bendradarbiavimo tikslo struktūros. Kai klasėje integruotas asmuo, turintis specialiųjų poreikių, individualioji ir rungtyniavimo tikslo struktūros neskatina teigiamos skirtingos padėties žmonių sąveikos. Mokymo metodų, formų ir būdų optimizavimas. Parenkant mokymo metodus atsižvelgiama į mokinio specialiųjų poreikių pobūdį. Reikia numatyti ir specialius korekcinius mokymo metodus, būdus, formas bei priemones. Labai svarbios gali būti ir tokios priemonės, kaip tinkamas sėdėjimo vietos parinkimas, instrukcijų, darbo etapų pateikimas ir pan. Autorės teigia, kad daugiausia individualizuoto mokymosi medžiaga paremta programuoto mokymo principais, kai moksleiviai juda mažais žingsneliais, žingsnis po žingsnio pasiekdami mokymosi tikslus. Programos dalijamos į modulius, kai kurie iš jų skirti savarankiškam mokymuisi. Kiekvienas modulis apima tam tikras naujas žinias, įgūdžius ir jų pritaikymo pavyzdžius. Modulinis mokymas - vienas iš mokymo strategijų asmenims, turintiems specialiųjų poreikių. Fizinės mokymosi aplinkos pritaikymas, pradedant specialiomis priemonėmis bei įrengimais žymią negalę turintiems asmenims iki įprastų mokymo priemonių. Autorės mini tokios mokymosi aplinkos aspektus kaip moksleivio galimybės klasėje girdėti, matyti, liesti, uosti ir pan.; apšvietimas, lentos padėtis; suolas; turimos mokymo priemonės - įprastos ir pritaikytos; mokymosi medžiaga: knygos, kasetės, įrašai, paveikslai, schemas, kalkuliatorius ir pan. (Dabrišienė, Narkevičienė, 2002).

Savirealizacijos veiksnys – dar vienas adaptaciją lemiantis veiksnys, kaip teigia Petrova (2004) aprėpia visą eilę asmenybės charakterio savybių, kurios sąlygoja sėkmingą, aktyvią asmenybės sąveiką su socialine aplinka. Save realizuojančios asmenybės geriau prisitaiko prie besikeičiančių aplinkos reikalavimų, esant įvairioms situacijoms, jos sugeba aktyviai keisti savo elgesį. Šie žmonės save supranta ir priima su visais privalumais ir trūkumais. Tuo tarpu žema asmenybės savirealizacija lemia žemą asmenybės adaptacijos laipsnį, jiems sunkiau prisitaikyti prie besikeičiančios aplinkos.

Moksleiviai adaptuojasi lengviau, kai tinkamai sutvarkytas jų darbo ir poilsio režimas, kai jie racionaliai maitinasi, pakankamai juda. Kuomet atsiranda tiek daug naujų dalykų gyvenime, vaikui ypatingai svarbu, jog kažkas išliktų stabilus. Žinojimas, kad kiekvieną dieną tuo pačiu metu yra keliamasi ir valgoma, einama į mokyklą, grįžtama namo ir pan. vaikui suteikia saugumo ir stabilumo pojūtį (Burvytė, 2003).

Atsižvelgiant į heterogeninių grupių, ugdymo, ypatumus, Galkienė (2003) pateikia veiksnius, svarbius inkliuziniam ugdymui ugdymo prieinamumas; galimybes visaverčiam moksleivių dalyvavimui ugdymo(-si) veikloje; saugumo bendruomenėje bei pasitikėjimo savimi

jausmus. Pasak autorės, svarbu, kad pozityvaus požiūrio pagrindu būtų formuojami teigiami mokyklos bendruomenės tarpusavio santykiai, ugdymo strategijos, pritaikyta aplinka; pasitikėjimas ribotų galimybių veikti turinčiais asmenimis (specialiųjų poreikių vaikais); moksleivių bendravimo motyvų (bendrų interesų ir pagalbos) kryptingumas. Bendradarbiavimo, bendrų sprendimų ir kompromisų paieška.

Ruškus (2002), Radzevičienė (2003), aptardami neįgaliųjų vaikų integravimą į socialinę aplinką, numato, kad jų elgesys turėtų atsiliepti aplinkos sąlygas, o specialioji didaktika skirti pakankamai dėmesio šių vaikų socialinių gebėjimų ugdymui, jų mokymui gyventi ir dirbti natūralioje socialinėje aplinkoje, skatinti maksimalų pačių vaikų aktyvumą, paremtą asmeniniais stebėjimais ir patirtimi. Neįgalieji vaikai, turintys intelekto sutrikimų, turėtų mokytis ne tik bendrųjų dalykų, bet ir socialiai kryptingų, kurie turėtų palengvinti jų socialinę adaptaciją. Jakaitė (2010) pastebi, šiuos specialiųjų poreikių mokinių sunkumus: bendravimą su bendraklasiais ir bendramoksliais negebėjimas prisitaikyti prie integruotų vaikų poreikių, jų elgesio išvaizdos, charakterio ypatumų.

Kalbant apie kokybišką mokymąsi, šiandien būtina akcentuoti mokinių adaptacijos įtaką mokinių mokymosi motyvacijai. Moksleivio noras mokytis stiprėja, kai: mokykloje jauku, kai jis nepavargsta ir visada būna darbingas, kai nauja mokymosi medžiaga ir patraukli mokymosi forma patenkina jo smalsumą, kai per pamokas patiria sėkmę ir džiaugsmą, o ne baimę. Mokinui tik pradėjusiam lankyti mokyklą ar peržengusiam naujos mokyklos slenkstį būtinas emocinis komfortas ir gerų emocijų sankaupa. Lengva adaptacija yra stiprus veiksnys, lemiantis mokinio mokymosi sėkmę, padedantis ugdytis saugumo, prierašumo, nusiteikimo siekti daugiau ir kitas nuostatas. Sunki mokinio adaptacija mokykloje lemia nenorą mokytis, mažina pasitikėjimą savimi, vaikas gali užsisklęsti savyje, nepasitikėti nei mokytojais, nei draugais, net pačiais tėvais. Pasaulis tampa svetimas. Mokykla turi skatinti mokinių motyvaciją mokytis. Viena iš mokymosi motyvacijos stiprinimo prižasčių yra palanki vaikui adaptacija (Barkauskaitė, Mišeikytė, 2006).

Nustatyta, kad kuo labiau tėvai rūpinasi savo vaiku namuose ir mokykloje, tuo didesnė tikimybė, kad jam seksis mokymasis, palaikanti namų aplinka didina sėkmingos adaptacijos mokykloje tikimybę (Strobino, Salvaterra, 2000). Rice (2001) tyrė, kiek tėvų noras ir gebėjimas palaikyti vaikus keičiant mokyklą gali padėti sumažinti galimus neigiamus padarinius. Paaiškėjo, kad tik vienas kintamasis – tėvų dalyvavimas užmokyklinėje veikloje (kultūros ir sporto renginiai, projektai) kartu su vaikais buvo reikšmingas sėkmingai mokinio adaptacijai naujoje mokykloje. Tikėtina, kad tėvai gali sustiprinti teigiamą mokytojų elgsenos efektą mokinio adaptacijai. Anot Anderson, Jacobs, Schramm & Splittgetrber (2000), sėkmingam mokyklos pakeitimui reikalinga visapusiškesnė pagalba mokiniams adaptuojantis naujoje mokyklos

aplinkoje, reikia didesnės tėvų pagalbos vaikams susidoroti su pokyčiais, sukurti bendrumo ir priklausymo naujai mokyklos aplinkai jausti (Poderienė, Janonytė, 2006).

Poderienė, Janonytė, (2006) atlikusios tyrimą nustatė, kad pedagogo įtaka adaptacijos procese turi didelę reikšmę. Pedagogo profesija reikalauja geriausiai būdais perduoti savo išmintį ir vertybes. Būtina saugios atmosferos sąlyga – pagarbus mokytojo požiūris į kiekvieną mokinį: jo mintis, jausmus, darbo tempą, taip pat ir neatlikimą kai kurių užduočių nereikalaujant pasiaiškinimo (tai ypač svarbu adaptacinio periodo metu).

Barber, Olsen (2004) atliktas tyrimas patvirtino koncepciją, kad mokinių adaptacija naujoje mokykloje yra susijusi su mokytojų elgsena: geresnė mokytojų elgsena lemia mokinių adaptacijos sėkmę. Itin teigiamą įtaką mokinių adaptacijai daro mokytojų rūpinimasis mokiniais ir jų pastangų vertinimas (Strobino, Salvaterra, 2000), jog mokiniams išskirtinai svarbu gauti individualią pagalbą iš mokytojų. Mokiniais svarbu gauti mokytojų paaiškinimus apie mokyklos tvarką, reikalavimus, informacijas apie renginius. Labai svarbus mokytojų draugiškumas, empatiškas požiūris į mokinį (kad kartu džiaugtųsi pasiekimais ir nerimautų dėl nesėkmių (Rupšienė, Kučinskienė, 2006). Skyriuje apžvelgti požymiai, sąlygojantys sėkmingą vaiko adaptaciją bendro ugdymo mokykloje (žiūrėti 2 lentelę).

2 lentelė

Sėkmingos adaptacijos požymiai

Mokinių neturinčių specialiųjų poreikių	Mokinių turinčių specialiųjų poreikių
Kartu su moksleiviu priimti vienokį ar kitokį sprendimą; amžių, galimybes, patirtį ir kt.); užfiksuoti vaiko nurodytus ir patiriamus sunkumus, keliamus sau tikslus, palyginti, ar jie sutampa su skiriama vaikui specialiąja pagalba; atsižvelgti į vaiko nuomonę, keičiant mokymo programą ir ją įgyvendinant (Ališauskas, 2002).	Specialios socialinių įgūdžių ugdymo pamokėlės, socialinis bendrųjų mokymo dalykų kryptingumas, platesni kontaktai su aplinka ne per pamokas, konsultacijos tėvams ir pedagogams, visuomeninių įstaigų įtraukimas į darbą su šiais vaikais.” (Vaičekauskienė, 2005).
	Būtina pagalba vaikui, kai jis patenka į konfliktines situacijas – santykiuose: „vaikas ir jo tėvai (šeima)“, „vaikas ir bendraamžiai“, „vaikas ir mokytojas“, „vaikas ir mokykla, kaip ugdymo institucija“, „vaikas ir jo psichinė ir fizinė sveikata bei savęs vertinimas“ (Šamardina, 2000).
	Geresnė mokytojų elgsena lemia mokinių adaptacijos sėkmę. daro mokytojų rūpinimasis mokiniais ir jų pastangų vertinimas (Strobino, Salvaterra, 2000).
	Mokiniais svarbu gauti mokytojų paaiškinimus apie mokyklos tvarką, reikalavimus, informacijas apie renginius. Labai svarbus mokytojų draugiškumas, empatiškas požiūris į mokinį (Rupšienė, Kučinskienė, 2006).

Apibendrinant, galima teigti, kad mokinių adaptacijos naujoje mokykloje sėkmę geriausiai atskleidžia tai, kiek mokiniai džiaugiasi (jaučia pasitenkinimą) mokyklos keitimu ir kaip jaučiasi pakeitę mokyklą. Kuo labiau mokiniai yra patenkinti mokyklos keitimu ir kuo aukštesniais balais vertina savo savijautą naujoje mokykloje, tuo jų adaptacija mokykloje yra sėkmingesnė. Literatūroje akcentuojama, kad socialinis išsivystymas turi ypatingą santykį su adaptacija, kitaip tariant, jis yra ir adaptacijos veiksnys, ir adaptacijos pasekmė. Taigi, pagrindiniai adaptaciją lemiantys veiksniai yra asmens išsivystymo lygmuo, jo individualios asmenybinės savybės, socialinės aplinkos poveikis, savirealizacijos veiksnys. Adaptacija yra sudėtingas procesas, kuris turi gana įvairių prasmų ir yra susijęs su adaptacinių veiksmų patenkinimu arba ne, kas nulemia sėkmingą arba nesėkmingą adaptacijos procesą tiek mokykloje tiek kitoje socialinėje terpėje.

1.3. Specialiosios pedagoginės pagalbos kryptys ir metodai specialiųjų ugdymosi poreikių mokiniams adaptuojantis bendro ugdymo mokykloje

Mokykla – tai tokia vieta, kurioje vaikas turi ypatingą galimybę atskleisti savo kūrybiškumą, puoselėti humanišką savarankišką pasaulėžiūrą, įgyti visapusišką išsilavinimą, ugdytis kultūrinę savimonę (Strakšytė, 2008). Anot autorės šiandien tokia galimybė ne visada gali būti sėkmingai įgyvendinama be socialinės pedagoginės pagalbos teikimo vaikui, jo tėvams (globėjams) bei kitiems asmenims, susijusiems su vaiko adaptacija. Pedagoginės pagalbos paskirtis – teikti pagalbą vaiko tėvams (globėjams, rūpintojams), įgyvendinti vaiko teisę į mokslą, užtikrinti jo saugumą mokykloje: padėti vaikui pasirinkti mokyklą pagal protines ir fizines galias ir joje adaptuotis. Pedagoginės pagalbos teikimo uždaviniai yra šie: padėti sėkmingai vaikams ir mokiniams adaptuotis mokykloje, kitose institucijose, jų gyvenimo ir mokymosi aplinkoje, tapti visuomeniniu žmogumi, asmenybe; išsiaiškinti ir šalinti priežastis, dėl kurių vaikai ir mokiniai negali dalyvauti privalomame švietime.

Specialiąją pedagoginę pagalbą teikia keli specialistai (įvairią kompetenciją turintis specialistai, kurie parenkami atsižvelgiant į mokinių specialiųjų ugdymo(si) poreikių pobūdį): specialusis pedagogas; logopedas; tiflopedagogas (regos sutrikimų specialistas); surdopedagogas (klausos sutrikimų specialistas).

Galkienės (2005) įsitikinimu, specialiosios pedagoginės pagalbos tikslas - atsilipti į asmens fizinių arba psichikos funkcijų sutrikimo suformuotus poreikius, sumažinti ugdymo(si) veiklos ribotumą, sudaryti kiek galima palankesnes sąlygas adaptuojantis mokykloje.

Labinienė, Aidukienė, Christensen (2003) pabrėžia, kad specialiojo ugdymo paslaugų teikimo organizavimas pats savaime yra svarbus reiškinys, nes padeda atskleisti visus specialiųjų

ugdymosi poreikių turinčių vaikų ugdymo aspektus, adaptaciniu periodu ugdymo sistemos struktūrą.

Labinienė, Aidukienė, Christensen (2003) išskiria keletą būdų, kaip mokykloje galima teikti pagalbą specialiųjų ugdymosi poreikių turintiems vaikams: mokykla gali suburti specialiojo ugdymo patirties turinčius mokytojus, kurie per pamokas teiktų specialiąją pedagoginę pagalbą specialiųjų ugdymosi poreikių turintiems vaikams; mokykloje gali būti įrengtas specialiojo pedagogo kabinetas, kuriame būtų individualiai dirbama su specialiųjų ugdymosi poreikių turinčiais mokiniais; galima laikinai suburti į grupę panašių problemų turinčius mokinius ir organizuoti jų ugdymo ir kai kurių dalykų mokymo procesą; gali būti steigama speciali klasė, kurioje, itin saugioje aplinkoje, ugdomi didelių specialiųjų ugdymosi poreikių turintys mokiniai.

Petrova (2005) savo knygoje teigia, kad daugeliui vaikų, ypač turinčių specialiųjų poreikių, adaptuotis bendrojo ugdymo mokykloje yra sunku, kadangi daugelis vaikų juos skriaudžia ir jie jaučiasi atstumti bendraamžių. Jos manymu, mokyklos pedagogų ir kitų specialistų užduotis, sudaryti palankias sąlygas vaikų socialinei adaptacijai ir mokymuisi bendrose klasėse.

Plačiausią paslaugų spektrą mokykloje sudaro specialiojo pedagogo veikla. Galkienės (2005) teigimu, specialiųjų pedagogų uždavinys - teikti kvalifikuotą socialinę adaptacinę pagalbą visų amžiaus tarpinių mokiniams, sprendžiant iškylančias problemas: nustatant ugdymo turinio individualizavimo principus, parenkant, pritaikant ir įgyvendinant tinkamas mokymosi strategijas, mokymo priemones bei kompensacinę techniką ir teikiant kitas su mokymuisi susijusias paslaugas bei pagerinti mokinio mokymosi veiksmingumą. Specialiojo pedagogo paslaugos gali būti konkretinamos kitų specializacijų: tiflopedagogų ir surdopedagogų paslaugomis.

Ruškaus (2002) manymu, specialiojo ugdymo paradigmu kaita išryškina specialiojo pedagogo vaidmens turinio kitimą - būtent gebėjimą bendrauti su savo auklėtiniais. Specialusis pedagogas yra vienas iš svarbiausių veiksnių, lemiančių tai, ar neįgalus vaikas apskritai turės humanišką ir stimuliuojančią ugdymo terpę, ir tai, kaip vaikas sugebės pasirengti savarankiškam gyvenimui. Anot Ruškaus (2002), būtent nuo specialiojo pedagogo socialinių nuostatų struktūros kiekybinės ir kokybinės charakteristikos, nuo dominuojančio pedagoginės sąveikos stiliaus priklausys mokyklinės aplinkos ugdomoji ir socializuojančioji kokybė.

Hallahan, Kauffman (2003) teigia, kad regos praradimas gali labai riboti asmens patyrimą, nes jam sunku gauti informaciją iš aplinkos. Situaciją sunkina dar ir tai, kad ugdymas bendrosiose klasėse pagrįstas regimąja patirtimi. Tačiau daugelis ekspertų mano, kad bendrąja prasme sutrikusios regos moksleivius turėtume ugdyti taip kaip ir reginčius. Specialieji pedagogai, turėtu suteikti pagalbą adaptuojantis mokykloje, modifikuoti mokymą, tačiau jie gali

taikyti tuos pačius bendrojo ugdymo principus. Svarbiausias skirtumas yra tas, kad sutrikusios regos moksleiviai turės gauti informaciją su kitų sensorinių sistemų pagalba.

Samsonienė (2006) nurodo, kad vaikų su negalia socialinį dalyvavimą bendrojo ugdymo sistemoje skatina ugdymo dalyvių informacija apie integruoto ugdymo teigiamus aspektus, pozityvus požiūris į integruotą ugdymą; pedagogų teigiamos nuostatos, žinios apie vaikus su negalia; mokinių, neturinčių raidos sutrikimų ir mokinių su negalia teigiami tarpusavio santykiai, požiūris; mokinių su negalia vertingumo, lygiavertiškumo pripažinimas.

Galkienė (2003), pažymi sąlygas būtinas ugdyti specialiųjų poreikių turinčius vaikus. Pasak autorės, „ypač aktuali moksleivio individualybės pažinimo, pripažinimo ir prisitaikymo prie jos problema“, vaiko individualybė yra kaip ugdymo organizavimo išeities taškas.

Pasak Galkienės (2005) mokytojas ir specialusis pedagogas, ugdydami klausos sutrikimą turintį vaiką, dirba vienoje komandoje, papildydami vienas kitą. Mokytojo pateiktos pamokų gairės leidžia specialiajam pedagogui apsispręsti dėl socialinės adaptacinės pagalbos pobūdžio, kurią reikia suteikti vaikui tam, kad jis nepatirtų nesėkmių, nejaustų įtampos mokydamasis. Specialusis pedagogas mokytojui teikia daug informacijos apie tai, kaip reikėtų organizuoti pamoką, kaip pritaikyti ugdymo turinį, parinkti priemones. Pateikia mokytojui medžiagos, kuri padeda vizualizuoti mokiniui dėstomą temą.

Galkienės (2005) nuomone, logopedinė pagalba mokykloje teikiama mokiniams, turintiems kalbos ir komunikacijos sutrikimų, neatsižvelgiant į tai, ar kalbos sutrikimas yra pirminis, ar lydi kitą raidos sutrikimą, pavyzdžiui, klausos, intelekto ir t. t. Logopedas mokykloje sprendžia sakinės, rašytinės kalbos bei komunikacijos problemas.

Šiuolaikinė mokykla atvira įvairių gebėjimų vaikams. Lygių ugdymosi galimybių, švietimo prieinamumo principai skatina ir įpareigoja ugdymo turinį ir metodus pritaikyti kiekvienam vaikui. Todėl bendrojo lavinimo mokyklose ugdomi įvairių gebėjimų ir poreikių vaikai, tarp jų ir turintys specialiųjų ugdymosi poreikių. Ugdydamiesi kartu su bendraamžiais šie mokiniai įgyja ir plėtoja socialinius gebėjimus, o bendradarbiaudami ir aktyviai dalyvaudami ugdymo procese lengviau įgyja įvairių kompetencijų, žinių ir įgūdžių. Taip formuojama mokinio savigarba ir skatinama motyvacija mokytis. Ugdymas organizuojamas vadovaujantis bendrųjų programų nuostatomis, kuriose nurodoma, kad, ugdamt vaikus, reikėtų remtis kiekvieno jų prigimtinėmis galiomis, rodyti jiems dėmesį ir pagarbą, džiaugtis laimėjimais ir pasiekimais, o mokytojo ir mokinių santykiai turi būti grindžiami bendradarbiavimu. (Ambrukaitis ir kt. 2009).

Specialiojo pedagogo profesija, kaip teigia Poderienė ir Janonytė (2006), reikalauja geriausiais būdais perduoti savo vertybes. Būdinga saugios atmosferos sąlyga – pagarbūs pedagogo požiūris į kiekvieną mokinį: jo mintis, jausmus, darbo tempą. Anot Poderienės ir Janonytės (2006), kiekvienas pedagogas savo profesinėje veikloje realizuoja tam tikras vertybes,

su kuriomis susiję profesinio gyvenimo aspektai. Pedagogai, ypač adaptaciniu periodu, turi atsisakyti savo veikloje lyginti vienus mokinius su kitais. Klasėse susirenka mokiniai turintys skirtingą patirtį, ugdyti skirtingų pedagogų, turintis skirtingą mokymosi patyrimą. Šis skirtingas mokymosi patyrimas turi tapti svarbiu mokymo proceso veiksmu. Mokymo turinį pritaikyti mokinių poreikiams, mokymasis turi būti pagrįstas bendromis mokinių ir mokytojų bei mokinių tarpusavio pastangomis. Pastebėti nors menką kiekvieno pažangą, kad būtų ugdomas teigiamas požiūris į mokymąsi, pabrėžti, kad santykiai klasėje remiasi ne tik pažangumu, bet ir geranoriškumu. Būti dėmesingam išoriniam mokinių asmenybės pasireiškimui, poelgių motyvams, tyrinėti mokinių interesus mokinių interesus ir išsiaiškinti, kuo vienas kitam gali būti įdomūs, įtraukti į bendrą veiklą. Mokyti mokinius analizuoti save ir padėti įveikti neigiamas asmenybės savybes.

Pedagogas turi skatinti tėvus domėtis savo vaiko adaptacija, lankytis klasėje, dalytis savo patyrimu. Mokytojai kuria nevaržomą atmosferą. Mokytojas, tik tada bus nuoširdus ir atviras su mokinių tėvais, jeigu pats tikės, kad tėvų „įtraukimas“ į mokyklos gyvenimą yra naudingas ir produktyvus sprendžiant įvairaus pobūdžio adaptacijos problemas (Poderienė, Janonytė, 2006).

Anot Galkienės (2005), specialioji pedagoginė pagalba siejama su mokinio galimybėmis mokytis ir dalyvauti kitoje ugdymo veikloje. Tikslas – didinti specialiųjų poreikių turinčio mokinio ugdymosi veiksmingumą, sudaryti kiek galima palankesnes sąlygas visybiškai asmenybės raidai.

Galkienė (2003) tvirtina, jog visuomenėje, kurioje vertybiniai siekiai grindžiami žmogaus esybės vertingumo pagrindu, kiekvieno asmens gyvenimas tampa vienodai reikšmingas ir gali būti normalus, jei kiti bendruomenės nariai sukuria erdvę ir sąlygas jo asmenybės raiškai, moka įvertinti jo atliekamų vaidmenų svarbą.

Barkauskaitė, Grincevičienė, Idrašienė, Pūkinskaitė (2001) mano, kad specialiesiems pedagogams, ugdantiems ypatingus vaikus, svarbu gerai pažinti jų individualius gebėjimus ir poreikius; skatinti aktyvumą; bendradarbiauti su tėvais. Humanizmo idėjomis grįsti santykiai turėtų lydėti vaiką nuo pirmųjų jo mokyklinio gyvenimo dienų.

Dirbant su specialiųjų poreikių vaikais pedagogui svarbu vadovautis humanistinės pedagogikos principais: siekti nuoširdaus bendravimo su ugdytiniu, jį nuolat teigiamai vertinti; padėti ugdytiniui suvokti save, savo problemas, saviraidos tikslus ir transformuoti juos į veiklos motyvus; bendradarbiauti su ugdytiniais planuojant ugdymo veiklą; optimizuoti ugdymo procesą, grindžiamą ugdytinių poreikiais (Bitinas, 2000).

Pedagogas turi padėti mokiniams pasirengti savarankiškam gyvenimui, rūpintis nuolatiniu savo mokymusi (Adamkevičienė, 2007). Specialiojo ugdymo veiksmingumas priklauso ne tik nuo pedagogo profesinės kompetencijos, dalykinio pasirengimo, bet ir nuo jo profesinio

kryptingumo, lemiančio ugdomosios sąveikos, profesinės elgsenos kokybę (Kaffemanienė, Šadbaraitė, 2005). Psichologinę atmosferą mokykloje sąlygoja visų mokyklos bendruomenės narių sąveika. Vaikų savijauta mokykloje taip pat nemažai priklauso nuo to, kaip jaučiasi ir savo darbą atlieka specialusis pedagogas. (Žemaitienė, Zaborskis, 2010).

Kaip teigia Daukšaitė (2007) ugdymo procese dalyvauja įvairūs specialistai: auklėtojai, mokytojai, logopedai, kineziterapeutai, specialieji pedagogai, socialiniai pedagogai ir tėvai. Kiekvienas atlieka savo funkcijas, kurios gali būti skirtingos ir turėti skirtingą poveikį adaptuojantis mokykloje. Anot Cvetkovos (2007) specialistų pareiga – padėti šeimoms siekti užsibrėžtų tikslų, atgauti emocinę pusiausvyrą, užmegzti socialinius kontaktus. Svarbu paskatinti šeimos narius išreikšti jausmus, išklaudyti, padėti įveikti sunkumus, kilusius dėl vaiko negalios. Tam reikia ne tik gerai pažinti šeimos ir mokinio poreikius, bet ir gerai išmanyti bendrąją darbo tvarką bei gebėti pripažinti savo ribotumą.

Apibendrinant galima būtų teigti, jog šiandien, norint kokybiškai ugdyti specialiųjų ugdymosi poreikių turinčius mokinius ir padėti jiems adaptuotis bendrojo ugdymo mokykloje, iš pedagogo reikalaujama naujų gebėjimų bei įgūdžių: kūrybiškai mąstyti, nuolat mokytis, ieškoti atsakymų į visus iškilusius klausimus, mokėti bendrauti ir bendradarbiauti. Kaip pedagogas sugeba bendrauti ir bendradarbiauti su specialiųjų poreikių turinčio mokinio ugdymo aplinkos dalyviais: vaiku, tėvais, specialistais pripažįstant jų vaidmenį, teises ir atsakomybę sudarant ugdymosi sąlygas priklauso mokinio adaptacijos mokykloje sėkmė. Ugdymo proceso dalyvių (specialiųjų pedagogų, klasės auklėtojų, logopedų, tėvų) bendradarbiavimas ir partnerystė turi didžiulę reikšmę socialinei adaptacijai.

2 skyrius. PEDAGOGŲ PAGALBA SPECIALIŲJŲ POREIKIŲ MOKINIAMS ADAPTACIJOS METU BENDRO UGDYMO MOKYKLOJE

2.1. Tyrimo metodika

Tyrimo metodika. Norint įvertinti pedagogų pagalbą, specialiųjų ugdymosi poreikių turintiems mokiniams, adaptuojantis bendro ugdymo mokykloje, buvo atliekamas kiekybinis tyrimas. Tyrimui atlikti naudoti šio darbo autorės ir jos darbo vadovės parengti pusiau uždaro tipo klausimynai bendrojo ugdymo mokyklų pedagogams ir specialiųjų poreikių mokiniams. (žr. 1-2 priedas). Klausimyne pateikiami struktūrizuoti klausimai su nominalinių Likerto skalių bei semantinio diferencialo atsakymų formatais.

Tyrimo organizavimas. Empirinis tyrimas buvo atliekamas dviem etapais: anketinė apklausa buvo atlikta 2014 lapkričio mėnesio pirmąją savaitę Klaipėdos miesto pradinėse mokyklose, progimnazijose, gimnazijose. Buvo išdalinta 60 anketų specialiųjų poreikių mokiniams sugrįžo

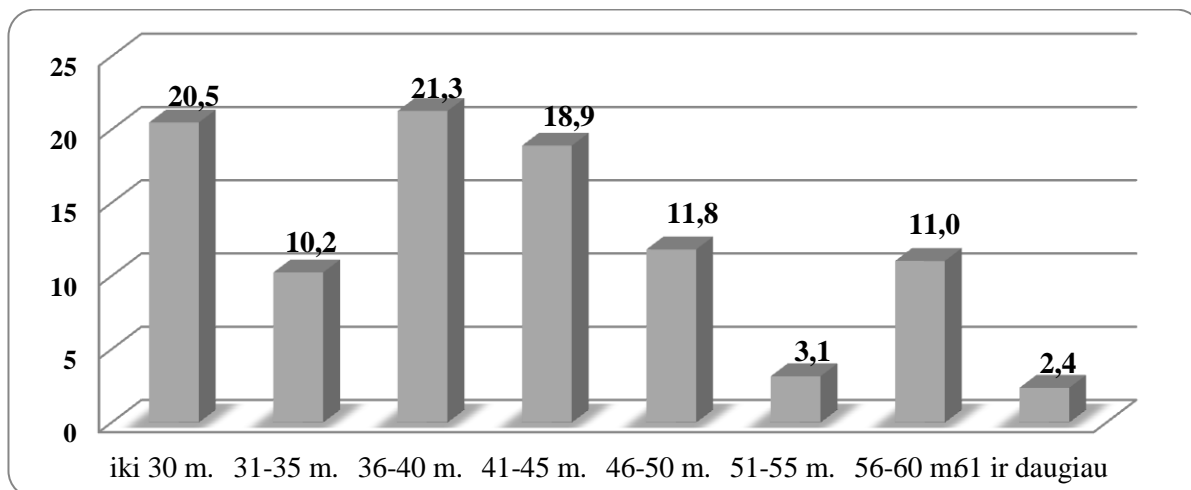
58 ir 150 pedagogams, sugrįžo 127 anketos. Moksleiviai pildymo metu buvo skatinami atsakinėti savarankiškai, pildydami anketas jie nesikalbėjo tarpusavyje, tokiu būdu pavyko išvengti klasės draugų įtakos. Visi tyrime dalyvavę respondentai geranoriškai sutiko dalyvauti apklausoje. Duomenys sisteminami ir analizuojami, aprašomi tyrimo metu gauti rezultatai, formuluojamos išvados 2014 metų lapkričio – gruodžio mėnesi.

Statistinė duomenų analizė. Statistiniam duomenų apdorojimui buvo naudota *IBM SPSS Statistics 21* programos versija. Grafinė duomenų analizė atlikta *Microsoft Office Excel 2007* pagalba.

Aprašomosios statistikos metodai buvo taikomi pradinei duomenų analizei (sudarytos dažnių lentelės, nubraižytos diagramos, apskaičiuoti vidurkiai). Dviejų nepriklausomų imčių skirstinių palyginimui taikytas neparаметrinis Mann-Whitney U testas. Dviejų kokybinių požymių nepriklausomumui nustatyti taikytas chi-kvadrato (χ^2) kriterijus. Trijų nepriklausomų imčių skirstinių palyginimui taikytas neparаметrinis Kruscal-Wallis testas. Statistiniam reikšmingumui nustatyti pasirinktas 0,05 reikšmingumo lygmuo.

2.2. Respondentai

Atsižvelgiant į pasirinktos temos aktualumą, kadangi didėja specialiųjų poreikių mokinių integracija į bendro lavinimo mokyklas, 2014 lapkričio mėnesi buvo atlikta anketinė apklausa. Apklausta pagalbos mokiniui specialistai: specialieji pedagogai, logopedai, pradinių klasių mokytojai, dalyko mokytojai, specialiųjų ugdymosi poreikių mokiniai. Tyrime dalyvavo 58 specialiuosius ugdymosi poreikius turintys mokiniai: 25 penktokai, 14 šeštų, septintų, aštuntų klasių moksleiviai iš Klaipėdos miesto progimnazijų, 18 devintokų ir 1 dešimtokas iš Klaipėdos miesto gimnazijų, bei 127 pedagogai iš Klaipėdos miesto bendrojo ugdymo mokyklų. 32 specialieji pedagogai, 33 logopedai, 18 pradinių klasių mokytojų, 44 dalyko mokytojai. Pagal amžių respondentai pasiskirstė (žiūrėti 1 pav.).



1 pav. Respondentų pasiskirstymas pagal amžių, %

Tyrimo rezultatai (1pav.) parodė, kad respondentai pagal demografinius duomenis pasiskirstė taip: daugiausiai tyrime dalyvavo 36-40 metų respondentų 21,3%, iki 30 metų 20,5%, 41-45 metų 18,9%, kiek mažiau 46-50 metų 11,8%, 56-60 metų 11% ir 31-35 metų 10,2%. Mažiausiai apklausta buvo 61 metų 2,4% ir 51-55 metų 3,1% respondentų.

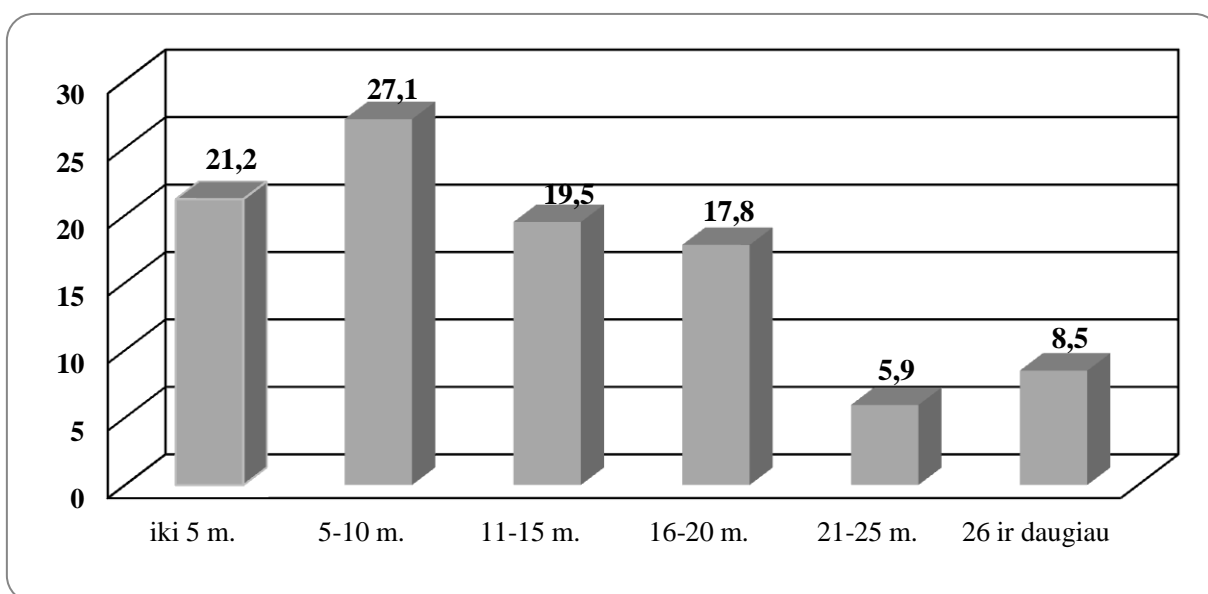
3 lentelė

Respondentų pasiskirstymas pagal lytį, %

Lytis	Tiriamųjų skaičius	%
Vyras	8	9,5
Moteris	119	90,5
Iš viso	127	100,0

Išanalizavus anketinius duomenis (3 lentelė) matome, kad tyrime dalyvavo didžioji dalis moterų 90,5%, bei 9,5% vyrų.

Dar viena svarbi demografinio bloko dalis, tai respondentų darbo stažas, jų buvo paprašyta į anketa įrašyti kiek metų jie dirba pedagoginį darbą. Tyrimo rezultatai parodė (žiūrėti 2pav.).



2 pav. Respondentų pasiskirstymas pagal darbo stažą, %

Tyrimo rezultatai (2 pav.) parodė, kad respondentai pagal darbo stažą pasiskirstė taip: 21,2% dirba mokykloje iki 5 metų, 27,1% nuo 5-10 metų, 19,5% nuo 11-15 metų, 17,8% nuo 16-20 metų, 5,9% nuo 21-25 metų ir 8,5 % daugiau kaip 26 metus.

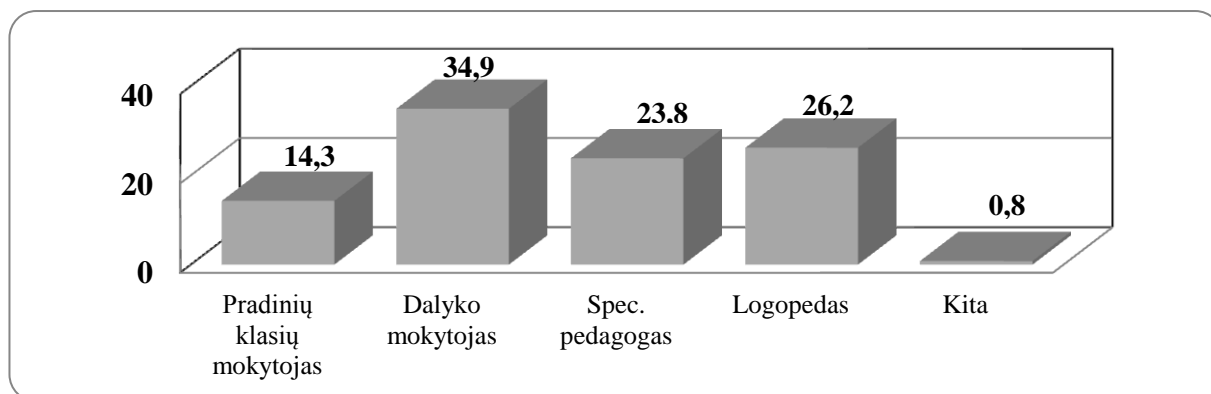
Pasiskirstymą pagal mokyklos tipą (žiūrėti 4 lentelę).

Respondentų pasiskirstymas pagal mokyklas, %

Mokykla, kurioje dirbate	Tiriamųjų skaičius	%
Pradinė	32	25,2
Progimnazija	45	35,4
Gimnazija	50	39,4
Iš viso	127	100

Anketinės apklausos metodu gautų duomenų analizė atskleidė, kad respondentų skaičius pagal mokyklos tipą pasiskirstė tolygiai. Kiek mažiau 25,2% respondentų buvo apklausta pradinės mokyklos, progimnazijos tyrime dalyvavo 35,4% apklaustųjų ir daugiausiai buvo apklausta gimnazijos respondentų 39,4%.

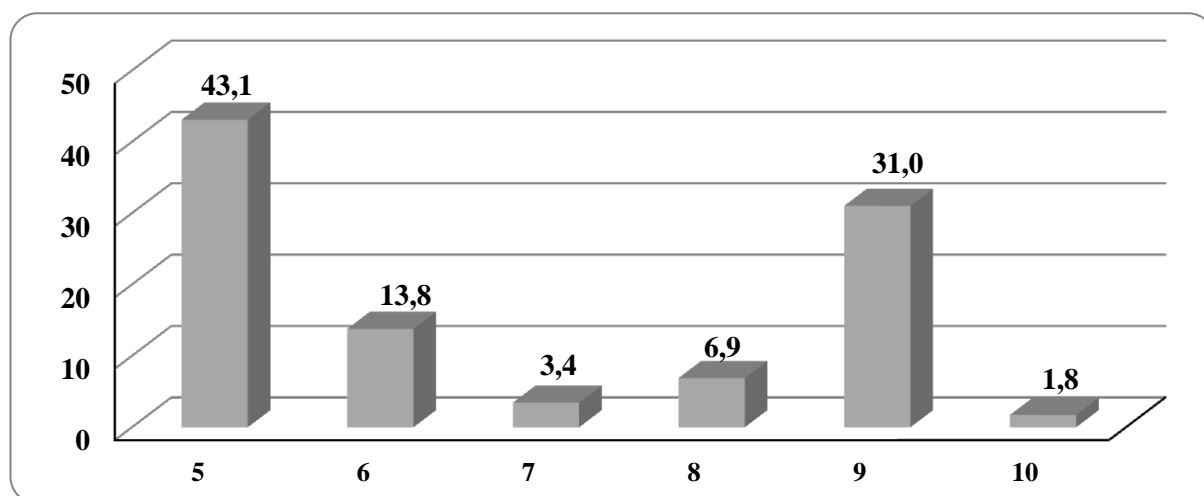
Respondentai pasiskirstė pagal specialybę (žiūrėti 3 pav.) sekančiai.



3 pav. Respondentų pasiskirstymas pagal specialybę, %

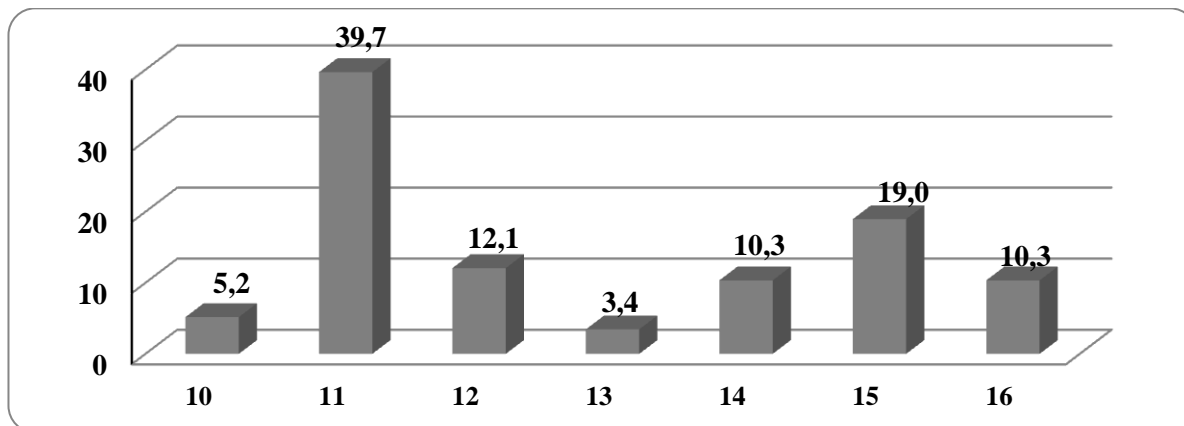
Išanalizavus anketinius duomenis (3 pav.) matome, kad didžioji dalis respondentų dalyvavusių tyrime yra dalyko mokytojai 34,9%, 26,2% logopedai, 23,8% specialieji pedagogai, ir kiek mažiau pradinių klasių mokytojų tik 14,3%.

Mokinių pasiskirstymą pagal klases (žiūrėti 4pav.).



4 pav. Mokinių pasiskirstymas pagal klases, %

Tyrimo rezultatai (4 pav.) parodė, kad respondentai pagal klases pasiskirstė taip: didžioji dalis respondentų sudarė penktos klasės moksleiviai, turintis specialiųjų ugdymosi poreikių, 43,1%, kiek mažiau 31% devintų klasių moksleiviai. Likusią respondentų dalį sudarė šeštų, septintų, aštuntų ir dešimtų klasių, naujai atvykę iš kitų ugdymosi įstaigų moksleiviai.

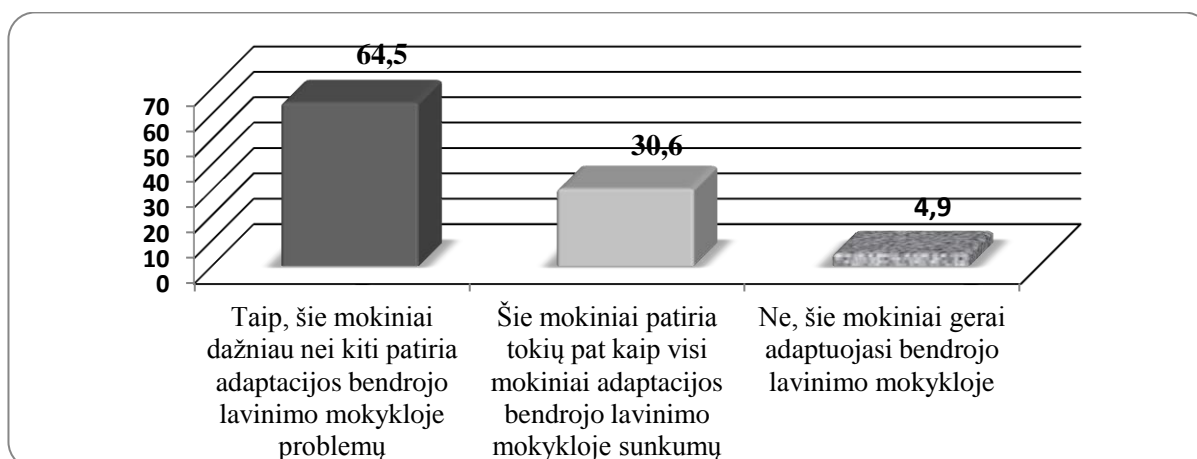


5 pav. Moksleivių pasiskirstymas pagal amžių, %

Tyrimo rezultatai parodė (5 pav.), kad respondentų pasiskirstymo pagal amžių, didžiąją apklaustųjų daugumą sudarė vienuolikos metų moksleiviai 39,7%, penkiolikos metų 19%.

2.3. Mokinių, turinčių specialiųjų ugdymosi poreikių, problemos adaptuojantis mokykloje

Adaptacija - labai sunkus laikotarpis. Įvairaus amžiaus vaikai adaptaciją naujoje vietoje išgyvena skirtingai. Prie mokyklos reikalavimų dažnai sunkiai prisitaiko jautrūs, turintys specialiųjų ugdymosi poreikių mokiniai.



6 pav. Adaptacijos problemų patyrimo analizė,%

Išanalizavus tyrimų duomenis paaiškėjo, kad mokiniai, turintys specialiųjų poreikių, daugiau nei kiti mokiniai patiria adaptacijos bendrojo ugdymo mokykloje problemų, didžioji dalis apklaustųjų 64% teigia, kad specialiųjų poreikių mokiniai tikrai patiria daugiau adaptacijos

problemų bendro lavinimo mokykloje, nei mokiniai neturintys specialiųjų poreikių. 31,% respondentų teigia kad specialiųjų poreikių mokiniai patiria tokių pat problemų, kaip ir mokiniai neturintys specialiųjų poreikių. 4,9% respondentų teigia kad specialiųjų poreikių mokiniai bendro lavinimo mokykloje gerai adaptuojasi. Remiantis išanalizuotais tyrimų duomenimis galime daryti prielaidą, jog adaptacija yra sunkiausias procesas specialiųjų poreikių turinčiam mokiniui, atėjusiam į naują mokyklą, ar perėjus į naują klasę.

Tyrimo metu buvo siekiama išsiaiškinti kokie mokiniai patiria daugiausiai adaptacijos problemų mokykloje (žiūrėti 5 lentelę).

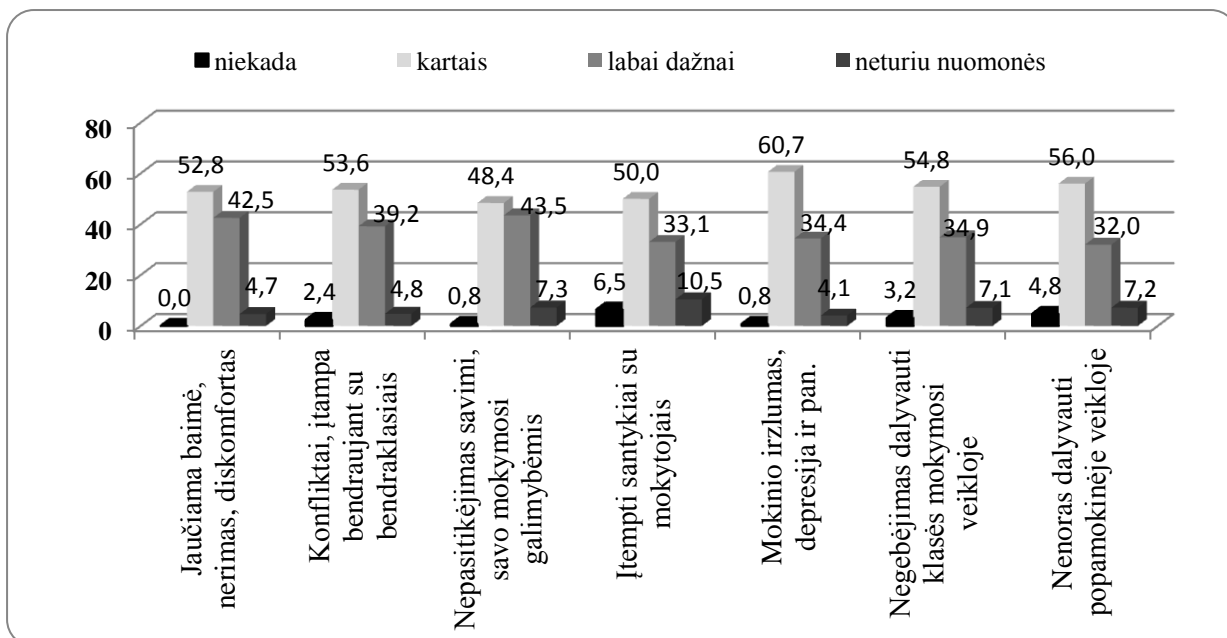
5 lentelė

Mokiniai patiriantys daugiausia adaptacijos problemų mokykloje

	Nepatiria	Kai kurie	Dauguma	Neturi nuomonės
Turintys intelekto sutrikimų.	2,4	40,0	55,2	2,4
Turintys sensorikos sutrikimų.	1,6	46,0	47,6	4,8
Turintys bendrųjų mokymosi sutrikimų.	0,8	54,4	40,0	4,8
Turintys specifinių mokymosi sutrikimų.	0,0	53,7	42,3	4,1
Elgesio ar / ir emocijų sutrikimų.	2,4	35,8	58,5	3,3
Kalbėjimo ir kalbos sutrikimų.	3,2	38,1	56,3	2,4

Tyrimo duomenų analizė parodė (5 lentelė), kad respondentų nuomone adaptacijos problemų turi tie specialiųjų poreikių mokiniai, kurių intelektualinis ir psichomotorinis vystymasis vyksta netolygiai ar nesinchroniškai, bei tie vaikai, kurių intelektualiniai sugebėjimai yra žemesni kaip 55,2%. Kalbėjimo ir kalbos sutrikimų daugiausiai, net 56,3% problemų patiria adaptacijos metu bendrojo lavinimo mokykloje, kai kurie turintys bendrųjų mokymosi sutrikimų 54,4%, turintys specifinių mokymosi sutrikimų 53,7%. Elgesio ir emocijų sutrikimų 58,5%, išanalizavus tyrimo duomenis iš to galima daryti prielaidą, kad elgesio ir emocijų sutrikimų turintiems mokiniams dažniausiai kyla mokymosi problemų, o tai jiems kelia frustraciją ir pyktį, kurie pasireiškia netinkamu elgesiu. Taigi dažniausiai buvo minimi elgesio ir emocijų sutrikimų turintys specialiųjų poreikių mokiniai. Rečiausiai - mokiniai turintys bendrųjų mokymosi sutrikimų.

Kad galėtume išsiaiškinti, specialiųjų poreikių mokinių patiriamus sunkumus adaptacijos metu (žiūrėti 7 pav.), pedagogams buvo pateiktas klausimas kaip moksleiviai jaučiasi bendro ugdymo mokykloje.



7 pav. Specialiųjų poreikių mokinių patiriami sunkumai adaptacijos metu, %

Tyrimo rezultatai atskleidė (7 pav.), kad dažniausiai pedagogai nurodė, kad specialiųjų poreikių mokiniai nepasitiki savimi 51,2%, savo mokymosi galimybėmis 39,2%. Pedagogai pažymėjo, kad 51,2% mokinių yra užsisklendę savyje, taip pat jaučia baimę, nerimą 51,2%, diskomfortą 42,5%. Remiantis tyrimo duomenų analize galime teigti, kad tai mažina mokymosi motyvaciją, mažina moksleivio darbingumą.

Galima daryti prielaidą jog, specialiųjų poreikių turintys mokiniai patiria adaptacinių sunkumų bendro lavinimo mokykloje bendraujant su bendraamžiais. Tam įtakos turi bendraklasių, bendramokslų negebėjimas prisitaikyti prie integruotų vaikų poreikių, jų elgesio, išvaizdos, charakterio ypatumų ir kita. Dažniausiai nurodomos neigiamos charakteristikos, ypač neigiamas mokinių elgesys, sunkumai bendraujant.

Psichologinę atmosferą mokykloje sąlygoja visų mokyklos bendruomenės narių sąveika.

Vaikų savijauta mokykloje taip pat nemažai priklauso nuo to, kaip jaučiasi ir savo darbą atlieka mokytojas.

Kiekvienoje bet kurios mokyklos klasėje mokosi labai skirtingi specialiųjų ugdymosi poreikių turintys mokiniai. Vieni domisi mokomaisiais dalykais, į juos gilinasi, kiti dirba lėtai, ilgai arba visai neįsisavina programų minimumo, vieni tylūs, nedrąsūs, kiti triukšmingi, impulsyvūs. Taigi mokyklose mokosi nemažas skaičius moksleivių, kuriems reikalinga pagalba, dėmesys, kadangi dažnu atveju jie turi ribotas galimybes dalyvauti ugdymo procese, visuomenės gyvenime. Tyrimu buvo siekiama išsiaiškinti priežastys lemiančios mokinių sudėtingą adaptaciją bendro ugdymo mokykloje (žiūrėti 6 lentelę).

Priežastys lemiančios mokinių sudėtingą adaptaciją bendro ugdymo mokykloje, %

	Sutinku	Neturiu nuomonės	Nesutinku
Nenoras mokytis	68,5	11,0	20,5
Mažas pasitikėjimas savimi	83,2	11,2	5,6
Vaiko užsisklendimas savyje	86,2	8,9	4,9
Nepasitikėjimas mokytojais	69,6	12,8	17,6
Nepasitikėjimas bendraklasiais	73,8	13,5	12,7
Menkas tėvų palaikymas	63,5	17,1	19,5
Negebėjimas mokytis programos, atitinkančios jo amžiaus	72,0	17,6	10,4
Nesusiklostę pedagogo ir mokinio santykiai.	58,4	21,6	20,0
Žemi intelektiniai gebėjimai.	82,7	13,2	4,1
Dideli mokymo krūviai.	71,4	18,3	10,3
Didelis triukšmas per pertraukas	53,2	22,2	24,6
Didelis mokinių skaičius klasėse	65,3	20,5	14,1
Psichologinis smurtas	78,6	9,5	11,9

Išanalizavus duomenis, matoma, jog su visais teiginiais mokytojai sutinka, arba iš dalies sutinka. Tyrimo rezultatai atskleidė (6 lentelė), kad sudėtingą mokinių adaptaciją lemia dažniausiai vaiko užsisklendimas savyje 86,2%, nepasitikėjimas mokytojais 69,6%, psichologinis smurtas, (patyčios, įžeidinėjimai, erzینimai ir pan.): dauguma moksleivių nesupranta specialiųjų poreikių vaikų, iš jų šaiposi ir panašiai) 78,6%. Mažiausiai buvo sutinkama, kad tai lemia didelis triukšmas klasėje 53,2%, pedagogo ir mokinio santykiai 58,4% .

Kalbant apie mokinių adaptaciją, pagrindiniu mokinių psichiką traumuojančiu faktoriumi laikomas pats mokymosi mokykloje reiškinys, nenoras mokytis teigia 68,5% apklaustųjų. Vaikui sukelia problemų pats mokymosi procesas bei nesusiklostę pedagogo ir mokinio santykiai pažymėjo daugiau kaip pusė respondentų. Sunkiausia mokykloje adaptuotis labai jautriems vaikams, turintiems įvairius sutrikimus, fizinius defektus kurie nepasitiki savimi, tai nurodė didžioji dalis respondentų. Didelės įtakos turi nesugebėjimas mokytis paisant programos, atitinkančios mokinio amžiaus tarpsnį, nurodė 72% apklaustųjų respondentų.

Galime daryti prielaidą, kad normalu, jei adaptuojantis vaikas bus irzlus, įsitempęs ir jaus nerimą. Vaikas ieško draugų, stengiasi pritaipyti. Adaptacija paprastai trunka keletą mėnesių, todėl pamažu šios nemalonios emocijos, padedant mokytojams, bei mokyklos specialistams turėtų dingti.

Atlikto tyrimo anketų duomenys leidžia teigti, kad saugumas – vienas būtinausių mokinių poreikių. Norint kad mokinys normaliai augtų ir vystytųsi, jis turi jaustis saugus. Jei nesudarome saugaus mikroklimato, mokinys pradeda nepasitikėti savimi ir aplinkiniais, jį supančiu pasauliu.

Kaip specialiųjų ugdymosi poreikių moksleiviai jaučiasi bendrojo ugdymo mokykloje (žiūrėti 7 lentelę).

7 lentelė

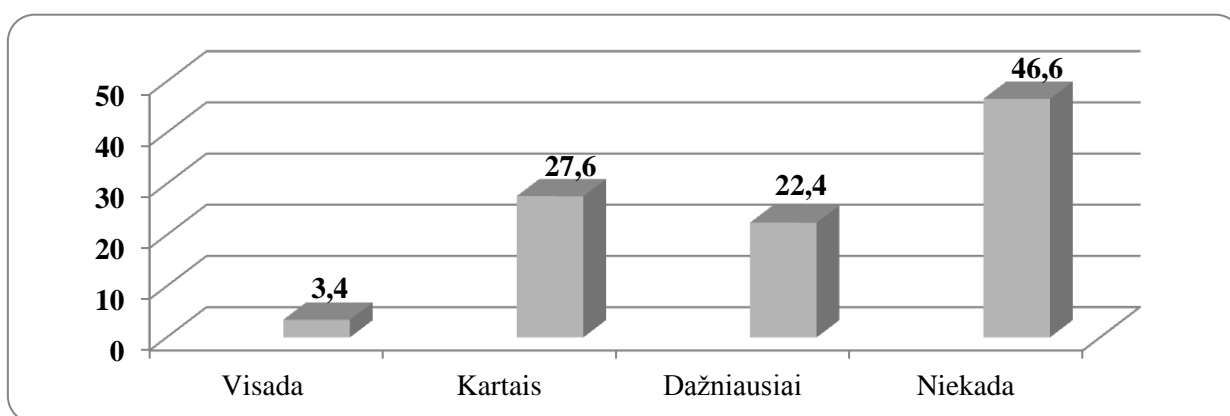
Moksleivių jausmai adaptuojantis mokykloje, %

	1-2	3-5	6-7	
Liūdesį	8,6	43,1	48,3	Džiaugsmą
Neužtikrintumą	13,8	36,2	50,0	Saugumą
Panieką	6,9	69,0	24,1	Pasididžiavimą
Nerimą	10,3	48,3	41,4	Laimę

Išanalizavus anketinius duomenis (7 lentelė) matome, kad didžioji dalis respondentų bendro lavinimo mokykloje patiria džiaugsmą 48,3%, saugumą pusė apklaustųjų, kiek mažiau pasididžiavimą 24,1%, laimę 41,4%. Analizuojant tyrimo duomenis paaiškėjo, jog mokykloje liūdesį jaučia 8,6%, neužtikrintumą 13,8%, panieką 6,9%, bei nerimą 10,3% apklaustųjų. Iš šių rezultatų galime daryti prielaidą, kad ne visi specialiųjų poreikių turintys moksleiviai jaučiasi gerai bendrojo lavinimo mokykloje.

Apibendrinant, galima teigti, kad savijautą, savęs vertinimą lemia ne tik tai, ką pats žmogus suvokia ir jaučia, bet ir tai, kaip jį traktuoja kiti žmonės. Saugumo jausmo neturintys mokiniai, sukaustyti baimės ir nepasitikėjimo savimi.

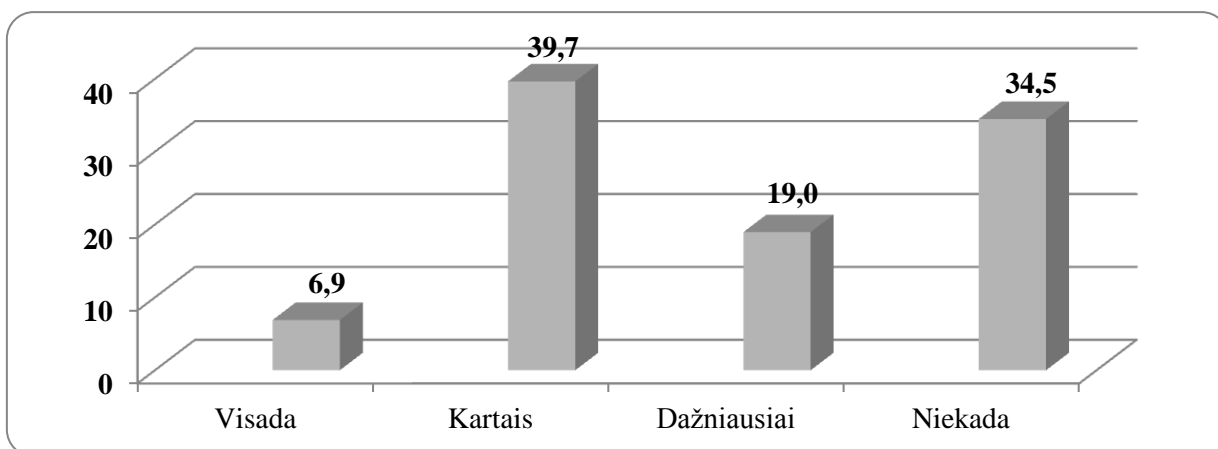
Mokymosi sunkumų turintys specialiųjų ugdymosi poreikių turintys moksleiviai labai išgyvena dėl vienokių ar kitokių nesėkmių. Atstumti draugų (žiūrėti 8 pav.), kartais tapę pajuokos objektu, nesuprasti artimų žmonių, neretai jie praranda norą mokytis, užsisklendžia savyje.



8 pav. Neturi draugų, %

Atlikus apklausos duomenų analizę nustatyta, kad didžioji dalis respondentų niekada mokykloje neturėjo draugų 46,6%, kartais pažymėjo 27,6% ir tik maža dalis 3,4% turi mokykloje draugų.

Galime daryti prielaidą, kad vienatvė visų pirma pavojinga tuo, jog vaikui išsiugdo tam tikri kompleksai, kai visi tarpusavyje bendrauja, o jį ignoruoją. Jausdamasis ignoruojamas, toks specialiųjų poreikių turintis moksleivis pradeda savimi nebeprisitikėti, tampa dirglus, nervingas, jautrus, ima jaustis nereikalingas ir atstumtas (žiūrėti 9 pav.).

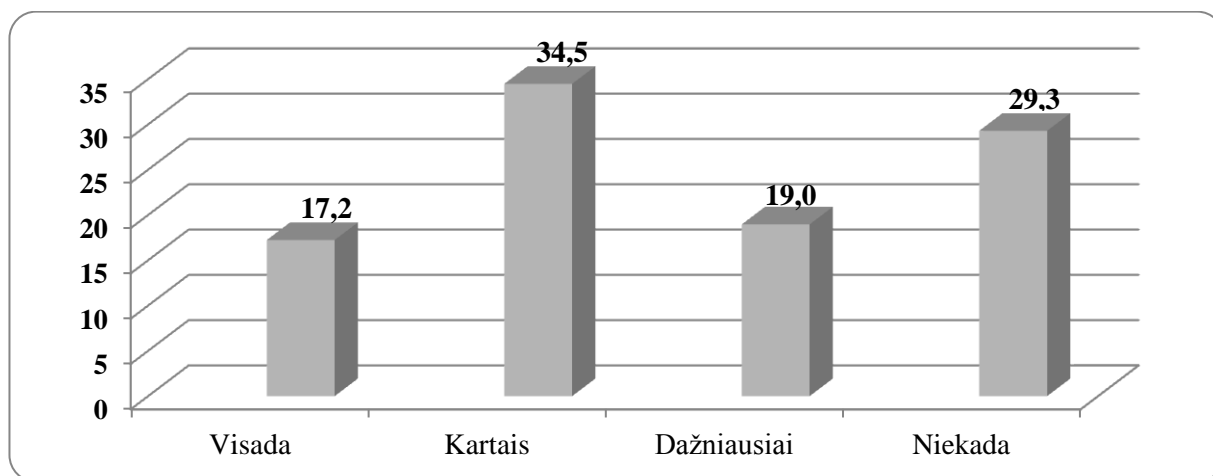


9 pav. Nepritampa mokykloje, %

Išanalizavus anketinius duomenis (9 pav.) matome, kad dėl savo skirtingumo neretai specialiųjų poreikių vaikai nepritampa bendraamžių kolektyve, nurodė nepritampantys 34,5%, trečdalis apklaustųjų dažniausiai nepritampa 19%, kartais 39,7% ir tik nedidelė dalis 6,9% visada pritampa mokykloje.

Galime daryti prielaidą, jog mokykloje bendravimas su bendraamžiais, klasės draugais užima svarbią vietą. Vaikui dažnai tai daro labai didelę įtaką mokymuisi, elgesiui, savijautai. Mokiniam, turintiems specialiųjų ugdymosi poreikių, mokytis ir bendrauti su bendraamžiais yra ypač sunku. Lieka šių mokinių diskriminacijos rizika.

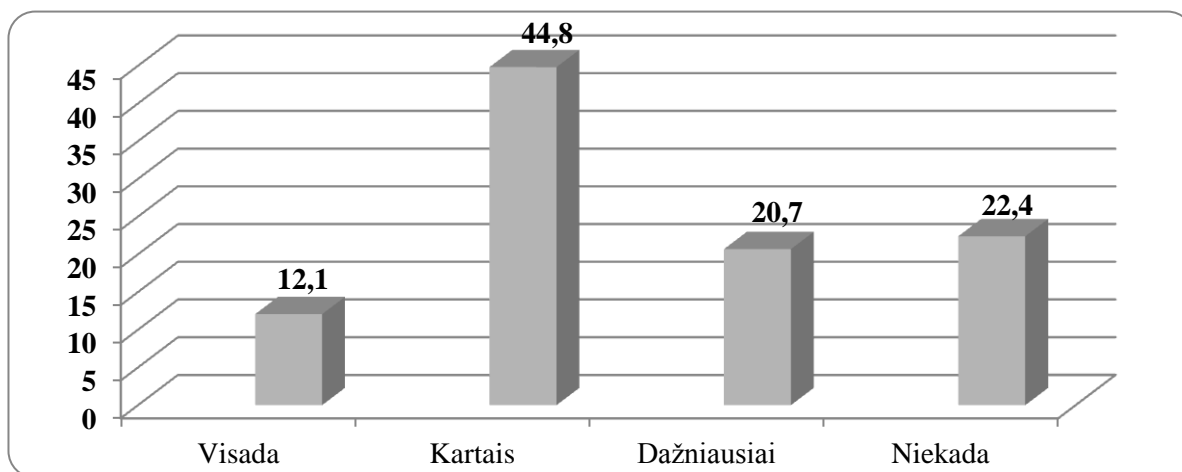
Specialiųjų ugdymosi poreikių turintis moksleivis, neturintis draugų, nepritapęs bendrojo ugdymo mokykloje, nebenori lankyti mokyklos (žiūrėti 10 pav.).



10 pav. Nenori eiti į mokyklą, %

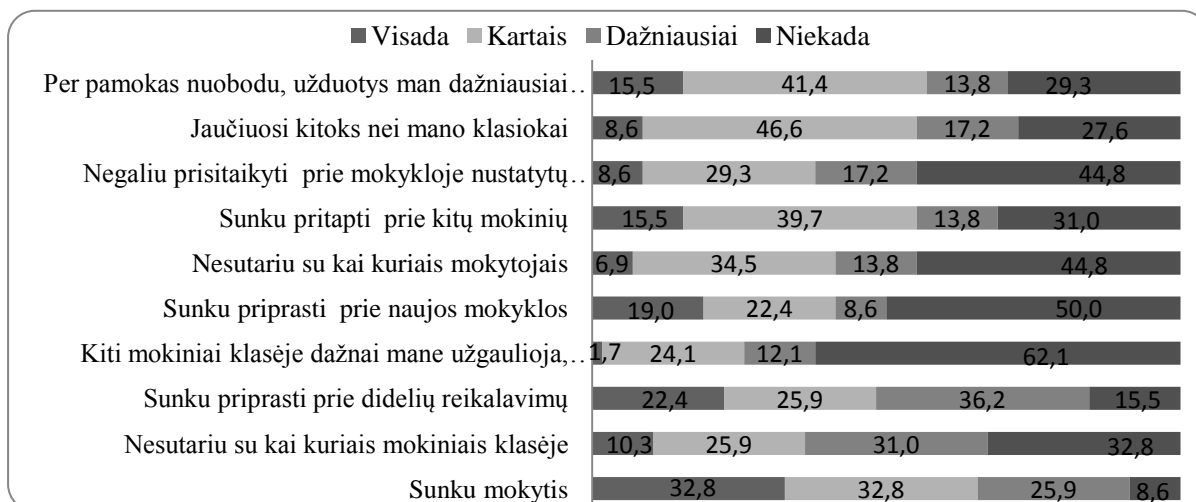
Analizuojant apklausos duomenis paaiškėjo, kad daugiau nei trečdalis respondentų nenori lankyti mokyklos, kartais nesinori eiti į mokyklą 34,5% apklaustųjų ir tik maža dalis 17,2% apklaustųjų nurodė, kad visada noriai eina į mokyklą.

Galime daryti prielaidą, kad vaikai, kurie turi bendravimo problemų, nenori eiti į mokyklą. Daugybė faktų rodo, kad nepalankioje aplinkoje gyvenantys ir netinkamai mokomi specialiuju ugdymosi poreikių turintys moksleiviai, dažniau turi mokymosi problemų (žiūrėti 11 pav.).



11 pav. Nesiseka mokslai, %

Tyrimų duomenys atskleidė, kad daugiau nei pusei respondentų kartais nesiseka mokslai, 20,7% dažniausiai nesiseka ir tik 12,1% mokytijs sekasi mokykloje. Galime daryti prielaidą, kad mokiniai, pradėję mokytijs kitoje ugdymo įstaigoje, patiria mokymosi sunkumų, nes keičiasi ne tik aplinka, bet ir ugdymo turinys, ugdymo procesas, ugdymosi sąlygos. Siekiant padėti moksleiviui, kuris turi sunkumų, reikia žinoti, kokios pagalbos jis neatsisakytų, kad ji taptų labiau veiksminga, nebūtų atstumta. Kaip matyti iš tyrimų, visi vaikai, nepriklausomai nuo jų gebėjimų, turi didesnių ar mažesnių problemų (žiūrėti 12 pav.), su kuriomis patys vieni nesusidoroja, todėl jie tikisi pagalbos iš žmonių, kurie gali jiems padėti įveikti iškilusius sunkumus.



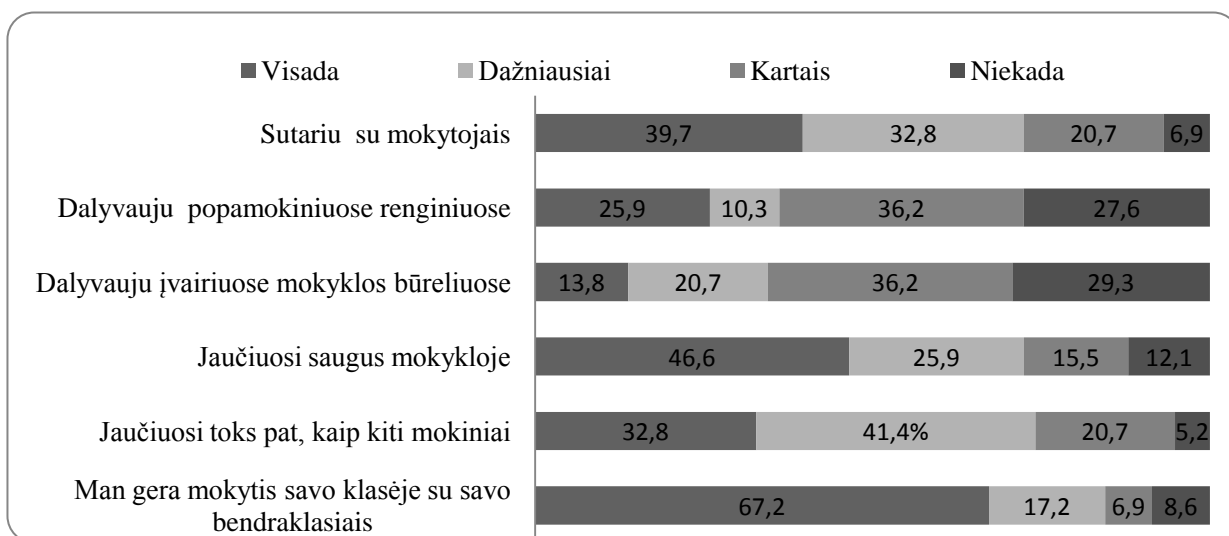
12 pav. Sudėtingą adaptaciją lemiantys veiksniai,%

Atlikus apklausos duomenų analizę (12 pav.) nustatyta, kad didžioji dalis respondentų-36,2%, pažymi, jog mokykloje jiems nepatinka nes sunku yra priprasti prie didelių reikalavimų, kad sunku mokytis pažymi 32,8% respondentų. Tyrimas parodė, jog prie naujos mokyklos lengvai prisitaiko 50% respondentų, 62,1% teigia, kad klasėje vaikai jų neužgaulioja, tik kartai jaučiasi kitokie nei kiti jų klasės draugai 46,6% ir 39,7% visgi sunku prisitaikyti naujoje mokykloje.

Akcentuojant tyrimo duomenis, galima teigti, kad sudėtingesni santykiai, mokykliniai kivičiai, stresas, nerimas, depresija, vienišumo išgyvenimas, nedraugiška atmosfera turi didelės įtakos specialiųjų poreikių turintiems mokiniams sėkmingai adaptuotis bendro lavinimo mokykloje. Susiduriant su sunkumais mokykloje, iškilus bendravimo problemoms, tenka spręsti vidinius konfliktus. Labai svarbu žinoti, kuo vaikas pasitiki, kam išsako savo negandas, su kuo sprendžia iškilusias problemas. Tam išsiaiškinti buvo pateiktas sekantis anketos klausimas, pas ką gali paprašyti pagalbos specialiųjų poreikių turintys moksleiviai.

2.4. Sėkmingą adaptaciją lemiantys veiksniai bendro ugdymo mokykloje

Suaugusio žmogaus sėkmingumas 99 procentais priklauso nuo sėkmingumo mokykloje – taip teigia psichoterapeutai Pavlovas ir Rebrova. Tačiau sėkmingumas šiuo atveju reiškia sėkmingą įsiliejimą į bendraamžių tarpą bei mokytojų pripažinimą, ne vien gerus pažymius. Mokykloje vaikas kuria bendravimo su žmonėmis stilių, čia formuojasi požiūris į pažinimą. Tai, ką vaikas pasirinks gyvenime vėliau, didele dalimi priklauso nuo to, kaip sėkmingai jis adaptavosi mokykloje. Sėkmingą mokyklinę adaptaciją lemia individualios vaiko savybės, šeimyninė situacija ir sąlygos mokykloje (žiūrėti 13 pav.).



13 pav. Sėkmingą adaptaciją lemiantys veiksniai, moksleivių požiūriu%

Išanalizavus anketinius duomenis (13 pav.) matome, kad didžiajai daliai - 67,2% respondentų patinka mokytis savo klasėje su savo bendraklasiais, dažniausiai jaučiasi toks pat, kaip kiti mokiniai 41,4% apklaustųjų, saugūs 46,6%. Su mokytojais sutaria 39,7%. Tyrimas parodė, kad didelė dalis apklaustųjų nelabai noriai dalyvauja po pamokiniuose renginiuose 36,2%, būreliuose 36,2%. Anketinė apklausa atskleidė, kad gerai nesijaučia mokykloje ir neranda bendro ryšio su savo klasės draugais 8,6%, nesaugumo jausmą patyria 12,1% apklaustųjų. Jaučiasi kitokie, nei jų klasės draugai 5,2%, nedalyvauja popamokiniuose renginiuose trečdalis apklaustųjų, taip pat trečdalis respondentų nelanko jokių būrelių ir nesutaria su mokytojais 6,9% respondentų.

Galima daryti prielaidą, kad mokymasis ir bendravimas su bendraamžiais bendro ugdymo mokykloje užima svarbią vietą ir nuo to priklauso moksleivių savijauta (žiūrėti 8 lentelę).

8 lentelė

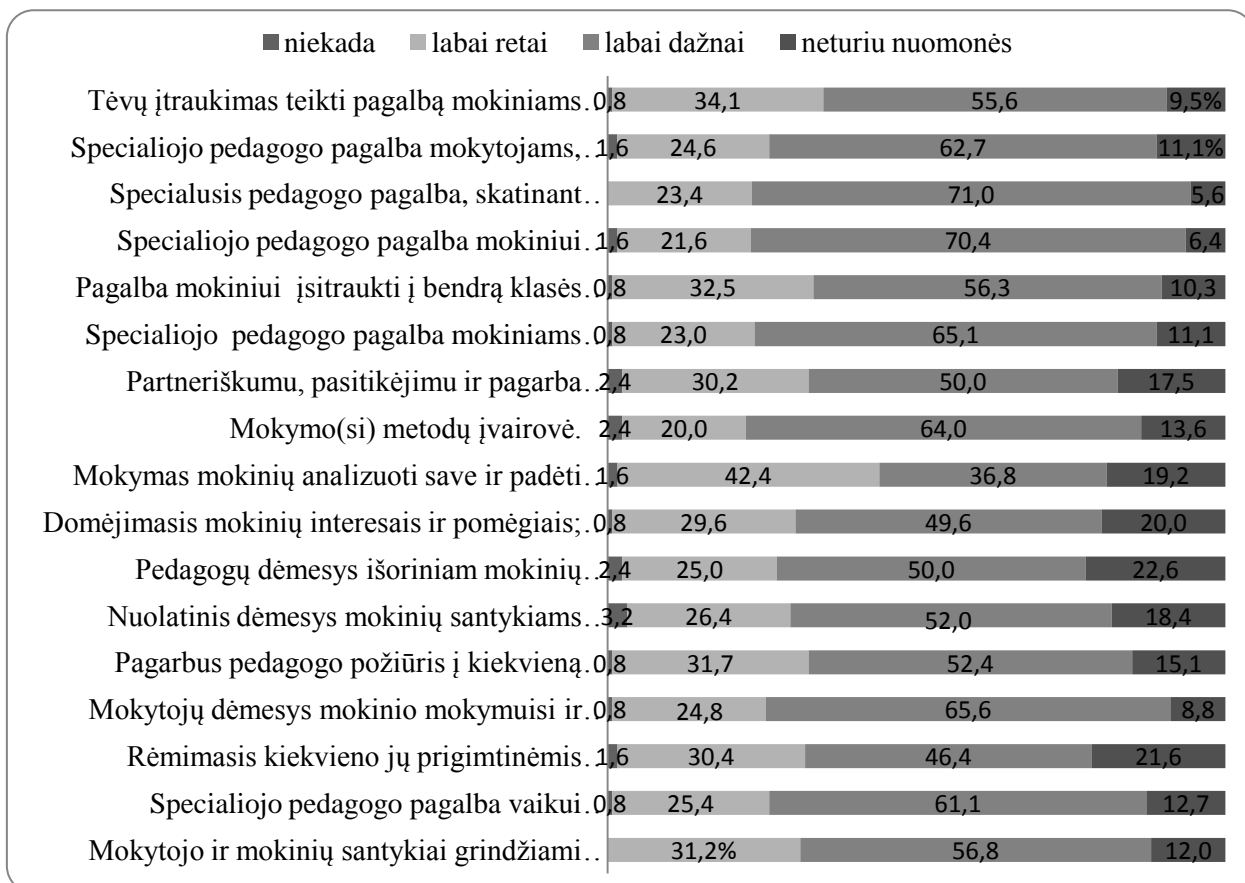
Moksleivių savijauta mokykloje adaptacijos metu, %

	Visada	Kartais	Dažniausiai	Niekada
Turiu daug draugų	48,3	24,1	25,9	1,7
Neturiu draugų	3,4	27,6	22,4	46,6
Man patinka eiti į mokyklą	36,2	24,1	20,7	19,0
Aš nenoriu eiti į mokyklą	17,2	34,5	19,0	29,3
Man sekasi mokslai	36,2	31,0	31,0	1,7
Man nesiseka mokslai	12,1	44,8	20,7	22,4
Aš išgyvenu, kai nesiseka	17,2	32,8	34,5	15,5
Nereaguoju į nesėkmes, abejingai žiūriu į mokslą	15,5	29,3	22,4	32,8
Jaučiu, kad nepritampu	6,9	39,7	19,0	34,5
Mokykloje jaučiuosi saugus	43,1	22,4	24,1	10,3

Tyrimo metu buvo siekiama išsiaiškinti, kaip moksleiviams, turintiems specialiųjų ugdymosi poreikių, sekasi mokykloje (8 lentelė), nustatyta, kad turi draugų 48,3% apklaustųjų, 34,5% jaučiasi nepritampantys mokykloje. 36,2% noriai eina į mokyklą, o 29,3% nenorėtų lankyti mokyklos. Mokykloje sekasi 36,2% apklaustųjų, kartais mokslai nesiseka 44,8% teigia respondentai. Saugūs mokykloje jaučiasi net 43,1%, o niekada nebūna saugūs nurodė net 10,3%.

Galime daryti prielaidą, kad būtina sudaryti saugios atmosferos sąlygą, pagarbus mokytojo požiūris į kiekvieną mokinį: jo mintis, jausmus, darbo tempą, taip pat ir neatlikimą kai kurių užduočių nereikalaujant pasiaiškinimo. Santykiai, bendravimas su bendraklasiais ir bendramoksliais, tai ypač svarbu adaptacinio periodo metu.

Siekiant išsiaiškinti veiksnius lemiančius sėkmingą specialiųjų poreikių mokinių adaptaciją mokykloje, pedagogų požiūriu (žiūrėti 14 pav.)



14 pav. Veiksniai lemiantys sėkmingą specialiųjų poreikių mokinių adaptaciją mokykloje, pedagogų požiūriu%

Išanalizavus tyrimo duomenis (14 pav.), paaiškėjo, kad siekdami palengvinti specialiųjų poreikių turinčių mokinių adaptacijos procesą, pedagogai stengiasi kuo daugiau bendrauti su moksleiviais 56,8%, juos pažinti, visuomet patarti bei padėti, elgtis su jais teisingai, kad specialiųjų poreikių moksleivio supančioje aplinkoje vyrėtų šilti, draugiški, demokratiški bei tolerantiški tarpasmeniniai santykiai ir pagarba vieni kitiems. Skatina savarankišką vaikų veiklą ir laisvą bendravimą, stengiasi sudaryti aplinką, kuri padėtų asmenybei vystytis bei tobulėti. Specialiųjų poreikių turintys mokiniai labai jausmingai reaguoja į kritiką, kai neįvertinamos jų pastangos, menkinama asmenybė. Pedagogai siekia sudaryti sąlygas mokiniui ugdytis, atsižvelgiant į jo gebėjimus ir fizinę būklę, gauti socialines paslaugas. Taip pat labai svarbu įtraukti tėvus.

Galime daryti prielaidą, kad specialiųjų poreikių turinčių moksleivių adaptaciją ir jos sėkmę arba nesėkmę lemiančių veiksnių ir jų sąveikavimo būdų yra nemažai ir įvairių. Mokinį, specialiųjų poreikių nuolat veikia įvairūs išorės ir vidaus aplinkų veiksniai. Adaptacija yra sudėtingas procesas, kuris turi gana įvairių prasmų ir yra susijęs su adaptacinių veiksnių patenkinimu ar ne, kas nulemia sėkmingą arba nesėkmingą adaptacijos procesą tiek mokykloje tiek kitoje socialinėje terpėje (žiūrėti 9 lentelę).

Specialiųjų poreikių moksleiviams adaptacijos metu svarbu, %

	Svarbu	Neturiu nuomonės	Nesvarbu
Mokymosi sėkmė	81,10	17,20	1,70
Vyresnių mokinių požiūris	36,20	39,70	24,20
Bendravimas su klasiokais	84,50	12,10	3,40
Šeimos palaikymas	91,40	6,90	1,70
Mokytojos palaikymas ir pagalba	82,70	13,80	3,40
Specialiojo pedagogo pagalba	46,50	34,50	19,00
Kai mokytojai tavęs išklauso ir tau pataria kaip elgtis	62,00	34,50	3,40

Išanalizavus tyrimo duomenis (9 lentelė), pastebime, jog mokymosi sėkmė svarbi 81,1%, bendravimas su bendraklasiais 84,5%, šeimos palaikymas turi įtakos net 91,4%, mokytojo pagalba ir palaikymas 82,7%, išklauso 62%, kiek mažiau - 46,5% respondentų nurodė specialiojo pedagogo pagalbą.

Galime daryti prielaidą, kad šiuo laikotarpiu didelį vaidmenį turi klasės auklėtojai, pagalbos mokiniui specialistai, mokytojai, tėvai. Suaugusieji tuo laikotarpiu turėtų skirti didesnę dėmesį vaikams, daugiau pastebėti teigiamą elgesį, negailėti paskatinimų, padrąsinimų, pagyrimų, turėtų vengti grasinimų, įsakymų.

Galima daryti prielaidą, kad šiems mokiniams yra sunku adaptuotis bendrojo lavinimo mokykloje. Specialiosios ir specialiosios pedagoginės pagalbos teikimo specialiųjų ugdymosi poreikių turintiems mokiniams kokybę iš dalies atspindi pačių mokinių savijauta (žiūrėti 10 lentelę) ir mokyklos bendruomenės požiūris į specialiųjų ugdymosi poreikių turintį mokinį.

Mokinys mokykloje jaučiasi adaptaciniu periodu, %

	1-2	3-5	6-7	
Liūdnas	0,0	24,1	75,9	Linksmas
Silpnas	6,9	27,6	65,5	Stiprus
Agresyvus	6,9	31,0	62,1	Ramus
Užsidaręs	5,2	27,6	67,2	Bendraujantis
Piktas	5,2	43,1	51,7	Patenkintas

Šiame anketos bloke pateiktos penkios priešingos būsenos poros. Vaikai vertino savo emocinę būseną mokykloje. Tyrimo duomenų analizė atskleidė, kad specialiųjų poreikių mokiniai (10 lentelė), mokykloje jaučiasi linksmi 75,9%, bendraujantys 67,2%, patenkinti 51,7% ir ramūs 62,1%. Užsidarę, negebantys bendrauti su bendraklasiais 5,2%, agresyvūs 6,9%, pikti 5,2%, silpni 6,9% tai rodytų, kad tiek pedagogams, tiek švietimo pagalbos specialistams reikėtų skirti dėmesį kiekvieno naujai atėjusio mokinio adaptacijai mokykloje – tame tarpe ir supažindinimui su mokyklos aplinka, formaliais ir neformaliais mokyklos gyvenimo taisyklėmis ir reikalavimais. Šią pagalbą galėtų teikti ir mokiniai – jie turėtų būti skatinami globoti naujokus, įtraukti juos į formalius ir neformalius ryšius, pamokinę ir nepamokinę veiklą. Mokyklose

reikėtų ugdyti tolerancijos, atvirumo, palankumo naujokams „kultūrą“, atmosferą, kadangi tyrimo metu paaiškėjo, jog agresyvūs 6,9% ir pikti 5,2% yra respondentų.

Galima daryti prielaidą, kad sunkiausiai adaptaciją išgyvena uždari, drovūs vaikai. Jie nėra linkę patys aktyviai ieškoti naujų pažinčių ir draugystės. Tai kelia įtampą, vaikai būna labiau priklausomi nuo naujų mokyklos draugų elgesio ir aktyvumo. Pasitikintys savimi ir teigiamai save vertinantys vaikai daug lengviau išgyvena neigiamas emocijas, jaučiasi saugesni.

Galime teigti, kad pedagogo vaidmuo yra bene svarbiausias ugdymo procese tenkinant specialiuosius ugdymosi poreikius. Kadangi mokinys susiduria su įvairiais sunkumais, pedagogas turėtų sudaryti kiek galima palankesnę mokymosi aplinką, kuri vaiką drąsintų ieškoti ir tyrinėti, naudoti įvairias priemones bei medžiagas. Vidinė šiluma, empatija, draugiškumas, nuoširdumas, dėmesingumas – visa tai rodo, (žiūrėti 11 lentelę) kokią tai turi įtaką moksleiviams.

11 lentelė

Pedagogų savybės, priimtinos moksleiviams adaptacijos metu, %

	1-2	3-5	6-7	
Veidmainis	8,6	24,1	67,2	Nuoširdūs
Reiklūs	12,1	31,0	56,9	Nuolankūs
Grubūs	8,6	22,4	69,0	Mandagūs
Griežti	8,6	24,1	67,2	Geraširdiški
Pikti	12,1	19,0	69,0	Geri

Tyrimo duomenys atskleidė (11 lentelė), kad mokytojai respondentu akimis mandagūs 69,0%, geri 69,0%, geraširdiški 67,2%, nuoširdūs 56,9%.

Remiantis apklausos duomenimis galima konstatuoti, kokias mokytojo savybes labiausiai vertina specialiųjų poreikių turintys mokiniai. Ir jaunesnis, ir vyresnis specialiųjų poreikių mokiniai labiausiai vertina dorovines mokytojo savybes ir jo požiūrį į mokinio asmenybę. Labiausiai priimtinos pedagogų savybės moksleiviams – geraširdiškumas, mandagumas. Nuolankumas svarbus daugiau nei pusei 56,9% specialiųjų poreikių turintiems moksleiviams.

2.5. Pagalbos kryptys bei metodai taikomi bendro lavinimo mokykloje mokiniams turintiems adaptacijos problemų

Specialiąją pedagoginę pagalbą teikia keli specialistai, įvairią kompetenciją turintis specialistai, kurie parenkami atsižvelgiant į mokinių specialiųjų ugdymo(si) poreikių pobūdį. Mokykla gali suburti specialiojo ugdymo patirties turinčius mokytojus, kurie per pamokas teiktų specialiąją pedagoginę pagalbą, (žiūrėti 12 lentelę), specialiųjų poreikių turintiems moksleiviams adaptaciniu periodu bendro lavinimo mokykloje.

Pagalbos mokinių adaptacijai būdai, %

	Labai dažnai	Labai retai	Niekada	Neturiu nuomonės
Mokytojo ir mokinių santykiai grindžiami bendradarbiavimu.	56,8	31,2	0,0	12,0
Specialiojo pedagogo pagalba vaikui bendrauti su kitais mokiniais.	61,1	25,4	0,8	12,7
Rėmimasis kiekvieno jų prigimtinėmis galiomis, tikėjimas kiekvieno mokinio mokymosi galimybėmis	46,4	30,4	1,6	21,6
Mokytojų dėmesys mokinio mokymuisi.	65,6	24,8	0,8	8,8
Pagarbus pedagogo požiūris į kiekvieną mokinį.	52,4	31,7	0,8	15,1
Nuolatinis dėmesys mokinių santykiams klasėje, akcentuojant, kad santykiai klasėje remiasi ne tik pažangumu, bet ir geranorišku bendravimu.	52,0	26,4	3,2	18,4
Pedagogų dėmesys išoriniam mokinių asmenybės pasireiškimui ir poelgių motyvams.	50,0	25,0	2,4	22,6
Domėjimasis mokinių interesais ir pomėgiais; įtraukimas į bendrą veiklą.	49,6	29,6	0,8	20,0
Mokymas mokinių analizuoti save ir padėti įveikti neigiamas asmenybės savybes.	36,8	42,4	1,6	19,2
Mokymo(si) metodų įvairovė.	64,0	20,0	2,4	13,6
Partneriškumu, pasitikėjimu ir pagarba pagrįstų moksleivio ir mokytojo santykių kūrimas.	50,0	30,2	2,4	17,5
Specialiojo pedagogo pagalba mokiniams suprasti mokymosi medžiagą.	65,1	23,0	0,8	11,1
Pagalba mokiniui įsitraukti į bendrą klasės mokymosi ir popamokinę veiklą.	56,3	32,5	0,8	10,3
Specialiojo pedagogo pagalba mokiniui atskleisti jo polinkius, interesus, stipriąsias puses	70,4	21,6	1,6	6,4
Specialusis pedagogo pagalba, skatinant mokinių iniciatyvumą ir savarankiškumą.	71,0	23,4	0,0	5,6
Specialiojo pedagogo pagalba mokytojams, klasės vadovui.	62,7	24,6	1,6	11,1
Tėvų įtraukimas teikti pagalbą mokiniams adaptuojantis mokykloje	55,6	34,1	0,8	9,5

Tyrimų duomenų analizė atskleidė (12 lentelė), kad didžioji dalis respondentų nurodo, kad labai dažnai teikiama specialiojo pedagogo pagalba mokytojams, klasės vadovui, identifikuojant mokinio emocinius ryšius ir ypatingą nerimą 62,7%, taip pat specialiojo pedagogo pagalba mokiniui atskleisti jo polinkius, interesus, stipriąsias puses 70,4%, specialusis pedagogo pagalba, skatinant mokinių iniciatyvumą ir savarankiškumą 71,0%, specialiojo pedagogo pagalba mokiniams suprasti mokymosi medžiagą 65,1%. Pusė apklaustųjų (50%) teigia, kad svarbu partneriškumu, pasitikėjimu ir pagarba pagrįstų moksleivio ir mokytojo santykių kūrimas, bei pagarbus pedagogo požiūris į kiekvieną mokinį: jo mintis, jausmus, darbo tempą, taip pat ir neatlikimą kai kurių užduočių nereikalaujant pasiaiškinti, pasiteisinti 52,4%. 3,2% apklaustųjų teigia, jog moksleiviai nesulaukia dėmesio mokinių santykiams klasėje, akcentuojant, kad

santykiai klasėje remiasi ne tik pažangumu, bet ir geranorišku bendravimu. Tyrimu duomenų analizė parodė, kad labai retas reiškinys yra mokymas mokinių analizuoti save ir padėti įveikti neigiamas asmenybės savybes 42,4%.

Remiantis tyrimų duomenimis galima daryti prielaidas tam, kad vaikas lengviau adaptuotųsi naujoje aplinkoje, bene svarbiausias dalykas šeima, kur turėtų būti pasitikėjimo savimi skatinimas, kadangi svarbi ne tik mokytojų, bet ir tėvų pagalba. Adaptacinį periodą mokykloje išgyvena ne tik pirmokai, bet ir penktokai, gimnazistai, atėję mokyti į pirmąją gimnazijos klasę, visi pakeitę mokyklą ar klasę specialiųjų poreikių turintys mokiniai, todėl būtų svarbu, kad mokytojai turėti lankstų planą, kaip įtraukti klasę į mokymosi procesą, įvertinti mokinių gebėjimus ir interesus. Apibendrinant tyrimo rezultatus, galime teigti, kad svarbiausia mokytojui dirbant su specialiųjų poreikių mokiniais, nuojauta – kur ir kada reikia padėti mokiniui. Taip pat įtakos turi mokytojų bendradarbiavimas kuris geriau padeda pažinti mokinius, išvengti kaltinimų, priekaištų, kurie kartais būna ir nepagrįsti.

13 lentelė

Specialiųjų poreikių mokinių adaptacinių metu prašoma pagalba, %

Kai Tau būna sunku, pas ką prašai pagalbos?	Niekada	Kartais	Dažniausiai	Visada
Galiu paprašyti mokytojo pagalbos, kai man sunku bendrauti su klasės mokiniais	12,1	29,3	17,2	41,4
Aš galiu prašyti klasės auklėtojo patarimo	10,3	24,1	27,6	37,9
Aš galiu paprašyti specialiojo pedagogo pagalbos	15,5	25,9	24,1	34,5
Prašau pagalbos savo klasės draugų	19,0	39,7	20,7	20,7
Niekur nesikreipiu	34,5	34,5	19,0	12,1
Nežinau kur kreiptis	34,5	48,3	8,6	8,6

Tyrimo duomenų analizė atskleidė (13 lentelė), kad specialiųjų poreikių mokiniai adaptacijos metu, kai susiduria su sunkumais, dažniausiai kreipiasi į mokytoją 41,4%, daugiau nei trečdalis respondentų (37,9%), pas auklėtoją, specialiojo pedagogo pagalbos prašo 34,5% apklaustųjų. 34,5% specialiųjų poreikių mokinių pažymėjo, kad kartais nežino kur kreiptis ir prašyti pagalbos susidūrus su tam tikrais sunkumais. Remiantis gautais duomenimis, galima būtų daryti prielaidą, kad bendrojo lavinimo mokyklų pedagogai ir specialiosios pagalbos teikėjai – bene svarbiausi visų jose besimokančių mokinių auklėtojai, atsakingi už mokyklos ir kiekvienos klasės mokinių palankų mikroklimatą ir sėkmingą adaptaciją bendro lavinimo mokykloje. Tai – žmonės, formuojantys specialiųjų poreikių turinčių mokinių vertybines socialines nuostatas. Dėka pedagogų kiekvienas vaikas gali pasijusti reikalingas, įdomus, gabus, o jo pastangos – prasmingos.

Galime daryti prielaidą, kad mokiniai palaipsniui įgyja įgūdžių kasdienėse tarpasmeninių konfliktų situacijose ieškoti taikių konfliktų sprendimų, susitarti, rasti kompromisą. Veikiami

gerų pavyzdžių, mokosi palaikyti draugiškus santykius, jei reikia, paprašyti pagalbos, (žiūrėti 14 lentelę), atjausti kitus ir elementariose situacijose padėti kitiems.

14 lentelė

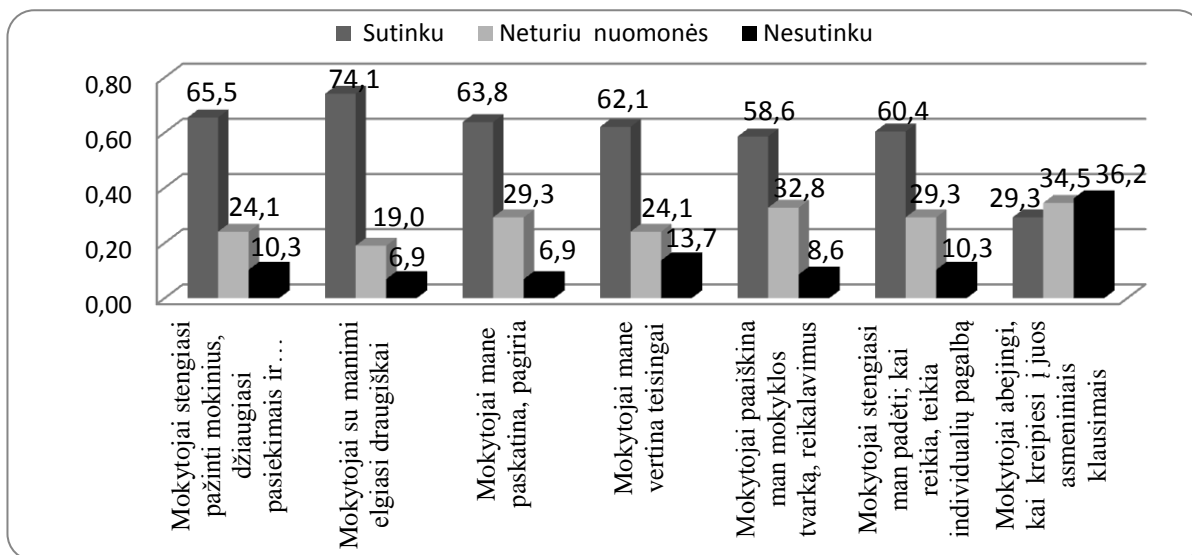
Pagalba specialiųjų poreikių moksleiviams adaptacijos metu, %

	Sutinku	Neturiu nuomonės	Nesutinku
Mokytojai stengiasi pažinti mokinius.	65,5	24,1	10,3
Mokytojai su manimi elgiasi draugiškai	74,1	19,0	6,9
Mokytojai mane paskatina, pagiria	63,8	29,3	6,9
Mokytojai mane vertina teisingai	62,1	24,1	13,7
Mokytojai paaiškina man mokyklos tvarką, reikalavimus	58,6	32,8	8,6
Mokytojai stengiasi man padėti; teikia individualių pagalbą	60,4	29,3	10,3
Mokytojai abejingi, kai kreipiesi į juos asmeniniais kl.	29,3	34,5	36,2

Tyrimo rezultatai atskleidė (14 lentelė), kad respondentai sutinka, jog mokytojai stengiasi pažinti mokinius, džiaugiasi pasiekimais ir nerimauja dėl nesėkmių. 74,1% respondentų nurodė, kad mokytojai elgiasi draugiškai, paskatina pagiria 63,8%, vertina teisingai 62,1%. Analizuojant apklausos duomenis, paaiškėjo, kad daugiau nei pusė apklaustųjų neturėjo nuomonės į šį klausimą. Remiantis išanalizuotais tyrimo duomenimis galima daryti prielaidą, jog ypatingo dėmesio ir teigiamo palaikymo, paskatinimo reikia bendrojo ugdymo mokyklose ugdomiems specialiųjų ugdymosi poreikių turintiems mokiniams, jie turi pasijusti lygiaverčiais savo bendraamžių tarpe, o vaikai, neturintys specialiųjų ugdymosi poreikių, turėtų gauti iš pedagogų pusės skatinimą padėti, užjausti, globoti silpnesnius už save, bet ne juos engti ar tyčiotis iš jų nesėkmių.

Taigi galima pažymėti, kad mokinių adaptacijai, bendro ugdymo mokykloje, daro įtaką mokytojų elgsena, juo draugiškiau mokytojai elgiasi su mokiniais juo geriau pažįsta mokinius, juo labiau pagiria, teisingai vertina, paaiškina mokyklos tvarką, reikalavimus, informuoja apie renginius, rūpinasi mokymosi sunkumų ir specialiųjų poreikių turinčiais vaikais, tuo sėkmingiau vyksta mokinių adaptacija mokykloje ir tuo labiau mokiniai yra patenkinti mokykla.

Remiantis gautais duomenimis, reikia pažymėti, kad specialiųjų poreikių turinčiam mokiniui be galo reikalingas paskatinimas, įvertinimas ir pasididžiavimas. Taip įtvirtinamas žmogaus pasitikėjimas savimi, o jis – tolesnio sėkmingo gyvenimo pagrindas. Vaikai, turintys aukštą savigarbos lygį, lengviau bendrauja, yra populiarnesni tarp bendraamžių ir greičiau įveikia stresą.



15 pav. Specialiųjų poreikių Mokiniais adaptuojantis svarbu mokykloje, %

Analizuojant tyrimo duomenis (15 pav.) paaiškėjo, kad respondentams svarbu, kai mokytojai elgiasi draugiškai 74,1%, paskatina pagiria 63,8%, stengiasi pažinti mokinius, džiaugiasi pasiekimais ir nerimauja dėl nesėkmių 65,5 %. Mokytojai stengiasi padėti mokiniams ir reikalui esant suteikia individualią pagalbą 60,4%, paaiškina mokyklos tvarką ir reikalavimus 58,6%. Mažiau nei trečdalis apklaustųjų pažymi, jog mokytojai yra abejingi moksleivių asmeninėms problemoms ir mažai kreipia į jas dėmesį.

Galima daryti prielaidą, jog mokymosi aplinka planuojama taip, kad mokiniai jaustųsi joje gerai ir galėtų mažais žingsneliais sėkmingai siekti asmeninės pažangos, ir pagal savo išgales pasiektų kuo geresnių rezultatų, mokytųsi bendrauti ir bendradarbiauti.

15 lentelė

Specialioji pedagoginė pagalba specialiųjų poreikių mokiniams adaptuojantis mokykloje, %

	Sutinku	Neturiu nuomonės	Nesutinku
Specialusis pedagogas padeda mokiniams suprasti mokymosi medžiagą	62,1	27,6	10,4
Specialusis pedagogas sprendžia moksleivių problemas individualių pokalbių ar užsiėmimų būdu	58,6	32,8	8,6
Moksleiviai nepasitiki mokykloje dirbančiais specialiaisiais pedagogais, todėl iškilus problemai į juos nesikreipia	20,7	48,3	31,1
Iškilus problemai specialusis pedagogas nenori padėti	20,7	34,5	44,8
Specialieji pedagogai imasi spręsti mokinių problemų neprašomi	31,1	51,7	17,2
Problemas sprendžia patys moksleiviai, niekur nesikreipia	19,0	53,4	27,6
Jei problemos nesugeba išspręsti pats, kreipiasi į klasės auklėtoją arba socialinį pedagogą	63,8	24,1	12,0
Specialusis pedagogas stengiasi pažinti mokinius, džiaugiasi pasiekimais ir nerimauja dėl nesėkmių	60,4	29,3	10,4

Tyrimo rezultatai atskleidė (15 lentelė), jog nemaža dalis sutinka, kad specialusis pedagogas padeda mokiniams suprasti mokymosi medžiagą 62,1%, sprendžia moksleivių problemas individualių pokalbių ar užsiėmimų būdu 58,6% respondentų pritaria teiginiui, kad pagalbos gali paprašyti pas klasės auklėtoja 63,8% ar socialinį pedagogą. Analizuojant apklausos duomenis paaiškėjo, kad daugiau nei puse apklaustųjų neturėjo nuomonės, kad problemas sprendžia patys moksleiviai, niekur nesikreipia.

Galime daryti prielaidą, kad tinkamai organizuota ir taikoma specialioji pedagoginė, psichologinė, socialinė pagalba gali pagerinti tokių mokinių socialinę adaptaciją ir mokymosi pasiekimus. Dalyko mokytojai, individualizuodami ugdymą, modifikuoja vieno ar kelių ugdymo turinio dalykų programas, kartu su pagalbos specialistais pasirenka minėtiems mokiniams tinkamas ugdymo strategijas, mokymo metodus ir priemones, organizuoja mokymo aplinką (žiūrėti 16 lentelę).

16 lentelė

Specialiųjų poreikių mokiniams svarbiausia pagalba iš pedagogų adaptacijos metu, %

	Svarbu	Neturiu nuomonės	Nesvarbu
Gerai paaiškina užduotis	70,7	25,9	3,4
Mokytojo individuali pagalba mokiniui per pamokas	74,1	20,7	5,1
Mokytojas teigiamai įvertina tavo mokymąsi	69,0	20,7	10,3
Mokytojo rodoma pagarba mokiniui	67,2	25,9	6,8
Mokinio išklausymas ir patarimas mokiniui	60,3	29,3	10,3
Mokytojo domėjimasis mokiniu	39,7	39,7	20,7
Mokytojo nuoširdus bendravimas su mokiniu	65,6	25,9	8,6
Mokytojas padeda mokiniui suvokti save, savo problemas	50,0	36,2	13,8
Mokytojas tariasi su mokiniais planuojant įvairią veiklą	55,1	31,0	13,8

Išanalizuoti tyrimų duomenys parodė, kad specialiųjų poreikių mokiniams adaptacijos metu yra svarbi pedagogų pagalba (16 lentelė) tyrimo rezultatai parodė, kad labai svarbi 74,1% respondentams individuali pagalba per pamokas, svarbu kai mokytojai gerai paaiškinama užduotis teigė 70,7% apklaustųjų. 69% specialiųjų poreikių mokiniams įtakos turi teigiamas mokytojų vertinimas, bei 67,2% respondentų pažymėjo, kad svarbu yra mokytojo rodoma pagarba mokiniui. Duomenų analizė parodė, kad mokytojo išklausymas ir patarimas (60,3%) taip pat turi įtakos specialiųjų poreikių mokiniams adaptacijos metu. Analizuojant duomenis pastebima, kad mokytojų nuoširdus bendravimas su mokiniais yra labai svarbus (65,6%). Analizuojant tyrimo duomenis galime daryti išvadą, jog šiuolaikinis pedagogas, dirbantis bendro lavinimo mokykloje su specialiųjų poreikių turinčiais mokiniais, praktiškai kasdien turi demonstruoti subtilų meistriškumą, iš anksto negali numatyti ir nenumato visų galimų vaiko

mokymosi sunkumų, bei problemų, todėl pedagogams tenka žaibiškai vertinti situacijas klasėje ir priimti sprendimus.

Galima teigti, kad adaptacija – sudėtingas procesas, todėl labai svarbu, atsižvelgus į visus jos ypatumus, tinkamai nuteikti ir parengti mokinius gyvenimo pokyčiams. Tada mokiniams kils mažiau problemų ir sunkumų, t. y. jie galės adaptacijos procesą valdyti.

2.6. Lyginamoji analizė

Atliktas visų klausimų palyginimus pagal pareigas tuo tikslu taikomas neparametrinis Mann-Whitney kriterijus, kuris leidžia nustatyti, ar yra statistiškai reikšmingų skirtumų tarp šių dviejų grupių atsakymų (žiūrėti 17 lentelę).

17 lentelė

Lyginamosios pedagogų grupės,%

Pareigos	Skaičius	%
Pradinių klasių ir dalyko mokytojai	63	49,6
Specialieji pedagogai, logopedai	64	50,4
Iš viso	127	100,0

Atsakymai į 2 klausimą šiose dviejose tiriamųjų grupėse statistiškai reikšmingai nesiskiria. Tokia išvada daroma remiantis lentelėje esančia p reikšme. Jei $p > 0,05$, tai sakome, kad skirtumų nėra. Šiuo atveju visos $p > 0,05$, todėl teigiame, kad atsakymai į 2 klausimą su tiriamojo pareigomis nėra susiję.

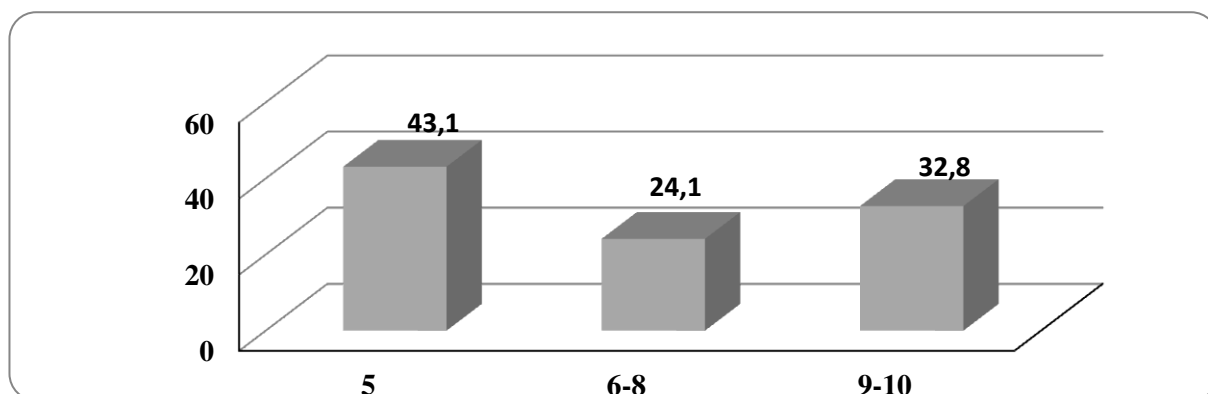
18 lentelė

Pedagogų pagalbos mokiniui būdai adaptuojantis

Kokius pagalbos mokinių adaptacijai būdus taiko pedagogai savo mokyklose?	pareigos	N	Vidutinis rangas	Z	p
Mokytojo ir mokinių santykiai grindžiami bendradarbiavimu.	pradinių klasių ir dalyko mokytojai	59	54,49	-0,430	0,667
	spec. pedagogai, logopedai	51	56,67		
	Iš viso	110			
Specialiojo pedagogo pagalba vaikui bendrauti su kitais mokiniais.	pradinių klasių ir dalyko mokytojai	55	49,60	-2,257	0,024
	spec. pedagogai, logopedai	54	60,50		
	Iš viso	109			
Rėmimasis kiekvieno jų prigimtineis galiomis, tikėjimas kiekvieno mokinio mokymosi galimybėmis.	pradinių klasių ir dalyko mokytojai	49	47,83	-0,483	0,629
	spec. pedagogai, logopedai	48	50,20		
	Iš viso	97			
Mokytojų dėmesys mokinio mokymuisi ir pasiekimams.	pradinių klasių ir dalyko mokytojai	59	55,92	-0,471	0,638
	spec. pedagogai, logopedai	54	58,19		
	Iš viso	113			
Pagarbus pedagogo požiūris į	pradinių klasių ir dalyko mokytojai	50	56,15	-0,991	0,322

kiekvieną mokinį: jo mintis, jausmus, darbo tempą, taip pat ir neatlikimą kai kurių užduočių nereikalaujant pasiaiškinti, pasiteisinti.	spec. pedagogai, logopedai	56	51,13		
	Iš viso	106			
Nuolatinis dėmesys mokinių santykiams klasėje, akcentuojant, kad santykiai klasėje remiasi ne tik pažangumu, bet ir geranorišku bendravimu.	pradinių klasių ir dalyko mokytojai	51	52,25	-0,512	0,609
	spec. pedagogai, logopedai	50	49,73		
	Iš viso	101			
Pedagogų dėmesys išoriniam mokinių asmenybės pasireiškimui ir poelgių motyvams.	pradinių klasių ir dalyko mokytojai	47	49,96	-0,818	0,413
	spec. pedagogai, logopedai	48	46,08		
	Iš viso	95			
Domėjimasis mokinių interesais ir pomėgiais; (kuo vienas kitam gali būti įdomūs), įtraukimas į bendrą veiklą.	pradinių klasių ir dalyko mokytojai	47	51,91	-0,746	0,455
	spec. pedagogai, logopedai	52	48,27		
	Iš viso	99			
Mokymas mokinių analizuoti save ir padėti įveikti neigiamas asmenybės savybes.	pradinių klasių ir dalyko mokytojai	52	50,60	-0,040	0,968
	spec. pedagogai, logopedai	48	50,40		
	Iš viso	100			
Mokymo(si) metodų įvairovė.	pradinių klasių ir dalyko mokytojai	53	52,30	-0,733	0,463
	spec. pedagogai, logopedai	54	55,67		
	Iš viso	107			
Partneriškumu, pasitikėjimu ir pagarba pagrįstų moksleivio ir mokytojo santykių kūrimas.	pradinių klasių ir dalyko mokytojai	47	57,17	-1,881	0,060
	spec. pedagogai, logopedai	56	47,66		
	Iš viso	103			
Specialiojo pedagogo pagalba mokiniams suprasti mokymosi medžiagą.	pradinių klasių ir dalyko mokytojai	54	58,01	-0,840	0,401
	spec. pedagogai, logopedai	57	54,10		
	Iš viso	111			
Pagalba mokiniui įsitraukti į bendrą klasės mokymosi ir popamokinę veiklą atsižvelgiant į kiekvieno mokinio gebėjimus ir galias	pradinių klasių ir dalyko mokytojai	56	59,66	-1,225	0,221
	spec. pedagogai, logopedai	56	53,34		
	Iš viso	112			
Specialiojo pedagogo pagalba mokiniui atskleisti jo polinkius, interesus, stipriąsias puses	pradinių klasių ir dalyko mokytojai	55	58,91	-0,168	0,867
	spec. pedagogai, logopedai	61	58,13		
	Iš viso	116			
Specialusis pedagogo pagalba, skatinant mokinių iniciatyvumą ir savarankiškumą.	pradinių klasių ir dalyko mokytojai	56	56,43	-0,854	0,393
	spec. pedagogai, logopedai	60	60,43		
	Iš viso	116			
Specialiojo pedagogo pagalba mokytojams, klasės vadovui, identifikuojant mokinio emocinius ryšius ir ypatingą nerimą.	pradinių klasių ir dalyko mokytojai	52	53,32	-1,038	0,299
	spec. pedagogai, logopedai	59	58,36		
	Iš viso	111			
Tėvų įtraukimas teikti pagalbą mokiniams adaptuojantis mokykloje	pradinių klasių ir dalyko mokytojai	55	58,24	-0,461	0,645
	spec. pedagogai, logopedai	58	55,83		
	Iš viso	113			

Specialieji pedagogai ir logopedai labiau sutinka su teiginiu, kad mokinių adaptacijai pasitelkiama specialiojo pedagogo pagalba vaikui bendrauti su kitais mokiniais ($Z=-2,257$, $p<0,05$).



16 pav. Palyginimas pagal klases, %

Trijų grupių palyginimui taikomas neparametrinis Kruskal-Wallis kriterijus. Išvada daroma remiantis p reikšme. Jeigu p reikšmė $<0,05$, tai sakome, kad yra statistiškai reikšmingai besiskiriančių atsakymų, kitu atveju statistiškai reikšmingų skirtumų nėra.

19 lentelė

Mokytojai mokinių atžvilgiu

Klasė		N	Vidutinis rangas	Chi-Square	p
Nuoširdūs	5	25	31,24	3,015	0,221
	6-8	14	33,29		
	9-10	19	24,42		
Nuolankūs	5	25	29,42	0,013	0,993
	6-8	14	29,93		
	9-10	19	29,29		
Mandagūs	5	25	30,52	1,673	0,433
	6-8	14	32,71		
	9-10	19	25,79		
Geraširdiški	5	25	29,10	1,704	0,427
	6-8	14	34,00		
	9-10	19	26,71		
Geri	5	25	35,06	11,544	0,003
	6-8	14	33,36		
	9-10	19	19,34		

Nustatytas statistiškai reikšmingas skirtumas vertinant mokytojų gerumą ($\chi^2=11,544$, $p=0,003$). Remiantis vidutiniais rangais galima pasakyti, kuri grupė vertina mokytojus geriau. Didesnis vidutinis rangas rodo, kad buvo skiriami didesni įvertinimai (mokytojai geresni). Kad mokytojai yra geri labiausiai sutinka 5 klasių mokiniai, mažiausiai su tuo sutinka 9-10 klasių mokiniai.

Specialiųjų poreikių mokiniai sekasi mokykloje

Klasė		N	Vidutinis rangas	Chi-Square	p
Turiu daug draugų	5	25	30,12	4,613	0,100
	6-8	14	35,79		
	9-10	19	24,05		
Neturiu draugų	5	25	30,38	1,030	0,598
	6-8	14	25,82		
	9-10	19	31,05		
Man patinka eiti į mokyklą	5	25	35,42	7,066	0,029
	6-8	14	28,64		
	9-10	19	22,34		
Aš nenoriu eiti į mokyklą	5	25	28,12	0,852	0,653
	6-8	14	28,14		
	9-10	19	32,32		
Man sekasi mokslai	5	25	38,10	13,348	0,001
	6-8	14	25,46		
	9-10	19	21,16		
Man nesiseka mokslai	5	25	27,10	1,484	0,476
	6-8	14	29,07		
	9-10	19	32,97		
Aš išgyvenu, kai nesiseka	5	25	29,72	1,051	0,591
	6-8	14	32,68		
	9-10	19	26,87		
Nereaguoju į nesėkmes, abejingai žiūriu į mokslą	5	25	29,00	0,217	0,897
	6-8	14	28,50		
	9-10	19	30,89		
Jaučiu, kad nepritampu	5	25	30,30	0,551	0,759
	6-8	14	26,75		
	9-10	19	30,47		
Mokykloje jaučiuosi saugus	5	25	29,62	0,088	0,957
	6-8	14	30,36		
	9-10	19	28,71		

Statistiškai reikšmingai skiriasi mokinių sutikimas su teiginiu "man patinka eiti į mokyklą" (chi-kvadrat=7,066, p=0,029). Remiantis vidutiniais rangais galime teigti, kad labiausiai su teiginiu "man patinka eiti į mokyklą" sutinka 5-okai, mažiausiai 9-10 klasės mokiniai. Taip pat 5-kai labiausiai sutinka su teiginiu "Man sekasi mokslai" (chi-kvadrat=13,35, p=0,001).

Klasiokų elgesys su specialiujų poreikių mokiniais

Klasė		N	Vidutinis rangas	Chi-Square	p
Draugai man padeda	5	25	30,48	0,983	0,612
	6-8	14	31,71		
	9-10	19	26,58		
Klasiokai mane gerbia ir vertina	5	25	25,34	9,737	0,008
	6-8	14	24,29		
	9-10	19	38,82		
Klasiokai iš manęs juokiasi, tyčiojasi	5	25	32,38	3,319	0,190
	6-8	14	31,32		
	9-10	19	24,37		
Klasiokai yra draugiški	5	25	28,92	0,648	0,723
	6-8	14	32,43		
	9-10	19	28,11		
Bendraklasiai mane globoja	5	25	30,08	0,607	0,738
	6-8	14	26,71		
	9-10	19	30,79		
Bendraklasiai mane atstumia	5	25	30,18	0,556	0,757
	6-8	14	31,04		
	9-10	19	27,47		

Klasiokų yra gerbiami ir vertinami labiausiai sutinka vyresnių klasių mokiniai (chi-kvadrat=9,737, p=0,008). 5-okų ir 6-8-okų atsakymai beveik nesiskiria (vidutiniai rangai labai panašūs).

Specialiujų poreikių mokiniai jaučiasi mokykloje

Klasė		N	Vidutinis rangas	Chi-Square	p
Man gera mokytis savo klasėje su savo bendraklasiais	5	25	30,66	0,305	0,859
	6-8	14	28,43		
	9-10	19	28,76		
Jaučiuosi toks pat, kaip kiti mokiniai	5	25	29,76	0,350	0,839
	6-8	14	27,43		
	9-10	19	30,68		
Jaučiuosi saugus mokykloje	5	25	29,28	0,015	0,992
	6-8	14	29,93		
	9-10	19	29,47		
Dalyvauju įvairiuose mokyklos būreliuose	5	25	33,92	3,815	0,148
	6-8	14	28,54		
	9-10	19	24,39		
Dalyvauju popamokiniuose renginiuose	5	25	34,42	8,398	0,015
	6-8	14	32,57		
	9-10	19	20,76		

Sutariu su mokytojais	5	25	31,18	0,555	0,758
	6-8	14	29,07		
	9-10	19	27,61		

Popamokiniuose renginiuose dažniausiai dalyvauja 5-kai, rečiausiai - 9-10 (chi-kvadrat=8,398, p=0,015)

23 lentelė

Specialiųjų poreikių mokiniai prašo pagalbos

Klasė		N	Vidutinis rangas	Chi-Square	p
Galiu paprašyti mokytojo pagalbos, kai man sunku bendrauti su klasės mokiniais	5	25	31,16	0,531	0,767
	6-8	14	27,46		
	9-10	19	28,82		
Aš galiu prašyti klasės auklėtojo patarimo	5	25	31,26	1,265	0,531
	6-8	14	25,36		
	9-10	19	30,24		
Aš galiu paprašyti specialiojo pedagogo pagalbos	5	25	32,90	2,189	0,335
	6-8	14	28,61		
	9-10	19	25,68		
Prašau pagalbos savo klasės draugų	5	25	28,74	0,141	0,932
	6-8	14	29,39		
	9-10	19	30,58		
Niekur nesikreipiu	5	25	26,58	7,019	0,030
	6-8	14	24,00		
	9-10	19	37,39		
Nežinau kur kreiptis	5	25	27,08	1,797	0,407
	6-8	14	28,64		
	9-10	19	33,32		

Statistiškai reikšmingai skiriasi atsakymai ties teiginiu "Niekur nesikreipiu" (chi-kvadrat=7,019, p=0,03). Dažniausiai niekur nesikreipia 9-10 klasių moksleiviai.

Specialiųjų pedagogų pagalba mokiniams adaptuojantis

Klasė		N	Vidutinis rangas	Chi-Square	p
Specialusis pedagogas padeda mokiniams suprasti mokymosi medžiagą	5	25	34,12	4,186	0,123
	6-8	14	28,29		
	9-10	19	24,32		
Specialusis pedagogas sprendžia moksleivių problemas individualių pokalbių ar užsiėmimų būdu	5	25	32,34	2,462	0,292
	6-8	14	30,68		
	9-10	19	24,89		
Moksleiviai nepasitiki mokykloje dirbančiais specialiaisiais pedagogais, todėl iškilus problemai į juos nesikreipia	5	25	27,52	2,627	0,269
	6-8	14	26,54		
	9-10	19	34,29		
Iškilus problemai specialusis pedagogas nenori padėti	5	25	26,96	5,810	0,055
	6-8	14	24,21		
	9-10	19	36,74		
Specialieji pedagogai imasi spręsti mokinių problemų neprašomi	5	25	31,62	2,245	0,326
	6-8	14	24,14		
	9-10	19	30,66		
Problemas sprendžia patys moksleiviai, niekur nesikreipia	5	25	29,56	0,965	0,617
	6-8	14	32,54		
	9-10	19	27,18		
Jeigu problema nesugeba išspręsti pats, kreipiasi į klasės auklėtoją arba socialinį pedagogą	5	25	36,70	9,650	0,008
	6-8	14	26,96		
	9-10	19	21,89		
Specialusis pedagogas stengiasi pažinti mokinius, džiaugiasi pasiekimais ir nerimauja dėl nesėkmių	5	25	34,62	4,442	0,108
	6-8	14	26,32		
	9-10	19	25,11		

"Jeigu problema nesugeba išspręsti pats, kreipiasi į klasės auklėtoją arba socialinį pedagogą". Su teiginiu labiausiai sutinka penktokai, mažiausiai 9-10 klasių mokiniai (chi-kvadrat=9,650, p=0,008).

Mokytojų elgesys su mokiniais adaptuojantis mokykloje.

Klasė		N	Vidutinis rangas	Chi-Square	p
Gerai paaiškina užduotis	5	25	32,60	2,205	0,332
	6-8	14	24,75		
	9-10	19	28,92		
Mokytojo individuali pagalba mokiniui per pamokas	5	25	33,02	2,172	0,338
	6-8	14	26,32		
	9-10	19	27,21		
Mokytojas teigiamai įvertina tavo mokymąsi	5	25	34,14	4,499	0,105
	6-8	14	28,71		
	9-10	19	23,97		
Mokytojo rodoma pagarba mokiniui	5	25	33,12	2,417	0,299
	6-8	14	27,14		
	9-10	19	26,47		
Mokinio išklausymas ir patarimas mokiniui	5	25	35,16	7,193	0,027
	6-8	14	21,07		
	9-10	19	28,26		
Mokytojo domėjimasis mokiniu	5	25	36,08	8,676	0,013
	6-8	14	28,32		
	9-10	19	21,71		
Mokytojo nuoširdus bendravimas su mokiniu	5	25	35,04	5,334	0,069
	6-8	14	24,29		
	9-10	19	26,05		
Mokytojas padeda mokiniui suvokti save, savo problemas	5	25	33,70	3,054	0,217
	6-8	14	27,32		
	9-10	19	25,58		
Mokytojas tariasi su mokiniais planuojant įvairių veiklą	5	25	32,86	2,694	0,260
	6-8	14	29,93		
	9-10	19	24,76		

Mokinio išklausymas ir patarimas mokiniui svarbiausias yra 5-okams, mažiausiai svarbus 6-8 klasės moksleiviams ($\chi^2=7,193$, $p=0,027$). Mokytojo domėjimasis mokiniu taip pat svarbiausias 5-okams, mažiausiai svarbus 9-10 klasės mokiniams ($\chi^2=8,676$, $p=0,013$).

Apibendrinant galima daryti prielaidą, jog skirtingais amžiaus tarpsniais vaikas naujoje aplinkoje adaptuojasi nevienodai. Mokiniui, perėjusiam mokytis iš pradinės mokyklos į penktą klasę, t. y. besiadaptuojančiam, labiau svarbu mokytojo domėjimasis mokiniu, jis daugiau linkęs kreiptis pagalbos, dažniau dalyvauja popamokinėje veikloje, dauguma noriai lanko mokyklą, ko nepasakys apie vyresnių klasių moksleivius. Klasiokų palaikymą, pagarbą, vertinamą labiau nurodė vyresnių klasių specialiųjų ugdymosi poreikių turintys moksleiviai.

Išvados

1. Apibendrinant galima teigti, kad socialinė adaptacija sudėtingas procesas, nulemtas daugybės individo vidinių ir išorinių veiksnių, padedančių ar trukdančių prisitaikyti socialinėje aplinkoje. Mokinių adaptacijos problemos mokykloje yra nagrinėjamos daugiau psichologiniu aspektu, išvardijami etapai, priežastys, bet menkai išskiriami požymiai rodantys adaptacijos sunkumus. Pagrindiniai adaptaciją lemiantys veiksniai yra asmens išsivystymo lygmuo, jo individualios asmenybinės savybės, socialinės aplinkos poveikis, savirealizacijos veiksnys. Galima būtų teigti, jog šiandien, norint kokybiškai ugdyti specialiųjų ugdymosi poreikių turinčius mokinius ir padėti jiems adaptuotis bendrojo ugdymo mokykloje, iš pedagogo reikalaujama naujų gebėjimų bei įgūdžių. Siekiant pagerinti mokinio adaptaciją mokykloje, į tai turėtų įsitraukti skirtingi asmenys – mokinio tėvai, mokytojai bei kiti mokykloje dirbantys specialistai.
2. Tyrimo duomenų analizė parodė, kad mokytojų nuomone, specialiųjų ugdymosi poreikių turinčių mokinių, adaptacijos procesą problemišku daro tokie aspektai: pakitę reikalavimai, didelis mokinių skaičius bei didelis informacijos kiekis, stresas, nerimas. Pedagogų teigimu, saugumo jausmo neturintys specialiųjų ugdymosi poreikių turintys mokiniai mokymosi procese yra mažiau aktyvūs, nerodo iniciatyvos, sukaustyti baimės ir nepasitikėjimo savimi.
3. Moksleivių apklausos duomenimis, sėkmingą specialiuosius ugdymosi poreikius turinčio mokinio adaptaciją mokykloje lemia mokinių tarpusavio bendravimas, paremtas tarpusavio pagalba, mokinio individualumo išskyrimas, individualizuota mokinio pasiekimų vertinimo sistema, kuri akcentuoja ne klaidas, o ugdytinio pasiekimus. Pasak pedagogų teigiamai veikia specialiųjų ugdymosi poreikių turinčio mokinio įtraukimas į mokymosi procesą bei grįžtamojo ryšio buvimas.
4. Siekdami palengvinti specialiųjų ugdymosi poreikių turinčių mokinių adaptacijos procesą, pedagogai stengiasi kuo daugiau bendrauti su moksleiviais, juos pažinti, visuomet patarti bei padėti, elgtis su jais teisingai, kad specialiųjų ugdymosi poreikių moksleivį supančioje aplinkoje vyrautų šilti, draugiški, demokratiški bei tolerantiški tarpasmeniniai santykiai ir pagarba. Specialistai skatina savarankišką specialiųjų ugdymosi poreikių mokinių veiklą ir laisvą bendravimą, stengiasi sukurti aplinką, kuri padėtų asmenybei vystytis bei tobulėti.

Literatūra

1. Adamkevičienė, V. (2007). *Kompetencijos link*. Pedagogų kompetencijų raiška ugdymo procese. Mokytojų kvalifikacijos tobulinimo programų mokomoji medžiaga (p. 27-63). Vilnius: Pedagogų profesinės raidos centras.
2. Ališauskas, A. (2004). *Pedagogo pasirengimas ugdyti moksleivį, turintį specialiųjų ugdymo(si) poreikių: situacijos ir kompetencijų analizė*. Pedagogika, (74), (p.18-24). Šiauliai: Šiaulių universitetas.
3. Ališauskas, A. (2002). *Vaikų raidos ypatingumų ir specialiųjų ugdymo(si) poreikių įvertinimas*. Šiauliai.
4. Ališauskienė, S., Ališauskas, A. (2009). Švietimo problemos analizė, Nr. 4 (32). Psichologinės, specialiosios pedagoginės ir specialiosios pagalbos bendrojo lavinimo mokyklų mokiniams lygis. <http://www.smm.lt/uploads/documents/kiti/spec%20%20pagalbos%20lygis.pdf> (žiūrėta 2014-09-08).
5. Ališauskas, A., Rusteika, M. (2008). *Specialiojo pedagogo funkcijų bendrojo lavinimo mokykloje analizė*. Jaunųjų mokslininkų darbai. ISSN 1648-8776. 2 (18) 17-23
2. Augis, R. (1993). *Psichologijos žodynas*. (p. 283-284). Vilnius.
3. Ambrukaitis, J., Ruškus, J. (2002). Adaptuotos bei modifikuotos ugdymo programos: taikymo efektyvumo veiksniai. *Specialusis ugdymas*. 2 (7). 6-23.
4. Ambrukaitis, J., Giedrienė, R., Gudžienė, T. ir kt. (2009). *Pradinio ugdymo bendrųjų programų pritaikymo rekomendacijos specialiųjų poreikių mokinių kalbiniam, matematiniam ir socialiniam bei gamtamoksliniam ugdymui*. (p. 4). Vilnius: Sapnų sala.
5. Anderson, L.W., Jacobs, J., Schramm, S., Splittgerber, F. (2000) International Journal of Educational Research, Volume 33, Number 4, 2000, p. 325-339(15)
6. Baranauskienė, I. (2002). *Nežymiai sutrikusio intelekto asmenų pirminio profesinio rengimo Lietuvoje modeliavimas*. Pedagogika, 56.
7. Barkauskaitė, M., Mišeikytė, K. (2006). *Mokinių adaptacijos ypatumai kritinių ugdymo(si) etapų metu*. Pedagogika. ISSN 1392-0340. 12.
8. Barkauskaitė, M., Grincevičienė, V., Indrašienė, V., Pūkinskaitė, R. (2001). *Pedagoginės priemonės, taikomos ugdant neįgaliuosius*. Specialiųjų poreikių vaikų ugdymas. (p.11-12). Vilnius.
9. Barber, B. K., Olsen, J. A. (2004). *Assessing the Transitions to Middle and High School*. Journal of Adolescent Research, Vol. 19 (1), 3–30.
10. Barkauskaitė, M., Mišeikytė, K. (2006). *Mokinių adaptacijos ypatumai kritinių ugdymo(si) etapų metu*. <http://www.archive.minfolit.lt/arch/8501/8784.pdf> (žiūrėta 2014-10-08).

11. Bitinas, B. (2000). *Ugdymo filosofija*. Vilnius: Enciklopedija.
12. Bukšnytė, L. (2006). Pristatymo mokykloje sunkumus patiriančio paauglio psichologinė charakteristika. *Socialinis darbas*, 5(2), 37- 42.
13. Burvytė, S. (2004). *Adaptacija ir jos raiška pradinėje mokykloje*. *Pedagogika*. (73) 83-88.
14. Bužavienė, E. (2007). *Didelių ir labai didelių ugdymo(si) poreikių Turinčių asmenų socialinės patirties pradmenų Formavimas*. Vilnius: Lietuvos sutrikusio intelekto žmonių globos bendrija „Viltis“
15. Bužavienė, E., Cvetkova, L., Daukšaitė, L., Vilūnienė, A., Šečkusienė, I. ir kt. (2007). *Neįgalaus vaiko ir jo šeimos socialinė adaptacija*. Lietuvos sutrikusio intelekto žmonių globos bendrija „Viltis“. (p.9-11). [file:///C:/Users/Vartotojas/Downloads/2008-01-21-.socialine-adaptacija%20\(2\).pdf](file:///C:/Users/Vartotojas/Downloads/2008-01-21-.socialine-adaptacija%20(2).pdf) (žiūrėta 2014.09.05).
16. Brazdeikienė, L., Pilipavičius, R. J., Stasiuvienė D. (2004). *Vyresniųjų klasių mokinių elgesio bei psichologiniai savijautos ypatumai*. *Visuomenės sveikata*, (4), 57 – 60.
17. Cvetkova, L. (2007). *Neįgalaus vaiko ir jo šeimos narių socializacija vasaros atostogų metu*. Lietuvos sutrikusio intelekto žmonių globos bendrija „Viltis“. [file:///C:/Users/Vartotojas/Downloads/2008-01-21-.socialine-adaptacija%20\(2\).pdf](file:///C:/Users/Vartotojas/Downloads/2008-01-21-.socialine-adaptacija%20(2).pdf) (žiūrėta 2014.09.05).
18. Daukšaitė, L. (2007). *Pasvarstymai apie bendradarbiavimą*. Lietuvos sutrikusio intelekto žmonių globos bendrija „Viltis“. [file:///C:/Users/Vartotojas/Downloads/2008-01-21-.socialine-adaptacija%20\(2\).pdf](file:///C:/Users/Vartotojas/Downloads/2008-01-21-.socialine-adaptacija%20(2).pdf) (žiūrėta 2014.09.05).
19. Dabrišienė, V., Narkevičienė, B. (2002) *Individualizuoto ugdymo programų specialiujų poreikių moksleiviams sudarymo principai: teorinis pagrindimas*. *Specialusis ugdymas*, 2 (7), 24 – 33.
20. Galkienė, A.(2001). *Pedagginės sąveikos ypatumai integruoto ugdymo sąlygomis*. Šiauliai: Šiaulių universitetas.
21. Galkienė, A. (2005). *Heterogeninių grupių didaktika: specialieji poreikiai bendrojo lavinimo mokykloje*. Šiauliai: Šiaulių universitetas.
22. Galkienė, A. (2003). *Pedagginė sąveika integruoto ugdymo sąlygomis*. Monografija. ISBN 9986-38-412-5, (p. 169). Šiauliai: Šiaulių universitetas.
23. Gudžinskienė, V., Palaimaitė, A. (2010). *Žaidimas kaip pirmaklasių adaptacijos gerinimo priemonė*. *Pedagogika*. ISSN 1392-0340. (p. 78-84). Šiauliai: Šiaulių universitetas.
24. Hallahan, D. P., Kauffman, J. M. (2003). *Ypatingieji mokiniai*. *Specialiojo ugdymo įvadas*. Vilnius: Alma littera.
25. Jakaitė, R. (2010). *Specialiujų poreikių turinčių vaikų santykiai su mokyklos bendruomenės nariais*. *Socialinis darbas*. 9(1). 125-130.

26. Johnson, L. C. (2001). *Socialinio darbo praktika*. Vilnius: Specialiosios psichologijos laboratorija.
27. Juodaitytė, A. (2002). *Socializacija ir ugdymas vaikystėje*. Vilnius: Petro Ofsetas.
28. Žydzžiūnaitė, V., Merkys, G., Jonušaitė, S. (2005). *Socialinio pedagogo adaptacijos kokybinė diagnostika*. Ugdymo(si) paradigmos kaitos procese. *Pedagogika*, 76. ISSN 1392–0340. (p.23-31). Vilnius: VPU leidykla.
29. Juodraitis, A. (2003). *Asmenybės adaptacija: kintamųjų sąveika*. *Pedagogika*. ISSN 1392-0340. 2010 (p. 78-84). Šiauliai: Šiaulių universitetas.
30. Juodraitis, A. (2004). *Asmenybės adaptacija: kintamųjų sąveika*. Šiauliai: Šiaulių universitetas.
31. Kaffemanienė, I., Šadbaraitė, Ž. (2005). *Specialiojo pedagogo profesinės motyvacijos veiksniai*. *Specialusis ugdymas*, 2 (13), (p.139-149). Šiauliai: Šiaulių universitetas.
32. Kaffemanienė, I., Šadbaraitė, Ž. (2003). *Specialiosios mokyklos mokytojo kūrybiškumo problema*. Specialiųjų poreikių vaikų ugdymo ir gyvenimo kokybė. Tarptautinės mokslinės konferencijos tezės. Šiauliai: Šiaulių universitetas.
33. Kasatkina, N. (2002). *Lietuvos etninių grupių adaptacijos ypatumai*. *Filosofija, sociologija*. (4), (p.15–21).
34. Kubilienė, K. (2010). Mokinių adaptacija gimnazijoje: mokytojo kompetentingumo vaidmuo. *Pedagogika*, 98. ISSN 1392-0340. (p.100).
35. Labinienė, R., Aidukienė, T., Kvedarienė, J., Kliminskas, R. (2003). „*Mokykla visiems*“ kuriame šiandien. Vilnius: Presvika.
36. Leliūgienė, I. (2003). *Socialinė pedagogika*. Kaunas: Technologija.
37. Marcinkus, R. (2003). *Kriziniai institucinio vaikų ugdymo etapai ir jų problematika*. Kriziniai ugdymo etapai ir vaiko ekologija.(p.64-68). Šiauliai: Šiaulių universitetas.
38. Mikelkevičiūtė, J. (2002). *Taikomosios fizinės veiklos poveikis nežymiai protiškai atsilikusių paauglių savęs vertinimui ir fizinės kompetencijos suvokimui*. Daktaro disertacija. Kaunas: Lietuvos kūno kultūros akademija.
39. Petrova, J. (2004). *Pirmųjų klasių moksleivių socialinės-psichologinės problemos*. F. Ivanauskienė. (Sud.). *Socialinis ugdymas: socialinė pedagoginė teorija ir praktika III* (p.34-42). Šiauliai: Šiaulių universitetas.
40. Poderienė, G. (2002). *Pradinių klasių mokinių adaptacija penktoje klasėje*. *Pedagogika*, (62). 80-85.
41. Poderienė, G., Janonytė, N. (2006). Mokytojo įtaka mokinių adaptacijos procesui. *Pedagogika*, 82, 73-79.

42. Pukelis, K. (2009). *Gebėjimas, kompetencija, mokymosi studijų rezultatas, kvalifikacija ir kompetentingumas: teorinė dimensija*. Nr. 6. (p. 12–35).
43. Radzevičienė, L. (2003). *Vaikų, turinčių specialiųjų poreikių, psichosocialinė raida*. Šiauliai: Šiaulių universitetas.
44. Rupšienė, R., Kučinskienė, T. (2006). *Mokinių išgyvenimai keičiant mokyklą ir jų vertinimas švietimo sistemos kontekste*. <http://www.biblioteka.vpu.lt/pedagogika/PDF/2006/83/rupsienekucinskiene.pdf> (žiūrėta 2014-10-08).
45. Ruškus, J. (2003). *Specialiųjų poreikių vaikų ugdymo metodologija: modeliai, metodai, kontekstai, pokyčiai, kryptingumai*. Specialiojo ugdymo pagrindai (p.77-106). Šiauliai: Šiaulių universitetas.
46. Rice J. K. (2001). Explaining the Negative Impact of the Transition From Middle to High School on Student Performance in Mathematics and Science. *Educational Administration Quarterly*. Vol. 37 (3), (p. 372–400).
47. Samsonienė, L. (2006). *Specialiųjų poreikių vaikai ir jų socialinė integracija*. Vilnius: Vilniaus universitetas.
48. Strobino, J., Salvaterra, M. (2000). School Transitions among Adolescent Children of Military Personnel: A Strengths Perspective. *Social Work in Education*. Vol 22(2), (p.95-105).
49. Stašienė, S. Petkevičiūtė, N. (2003). *Žmogus ir aplinka*. *Pedagogika*, (54). (p.40-42).
50. Strakšytė, A. (2008). *Mokymosi sėkmę sąlygojantys aplinkos veiksniai ir jų įtaka paauglių motyvacijai*. Jaunųjų mokslininkų darbai. (p.17).
51. Šamardina, M. (2000). Шамардина, М. Особенности к школе, пришедших из разных образовательных сред: 19. 00. 07 – педагогическая психология / Марина Шамардина; Барнаульский государственный университет. http://www.childpsy.ru/dissertations/id/20111.php?sphrase_id=209147 (žiūrėta 2014 - 10 - 12).
52. Vaicekauskienė, V. (2005). *Specialiųjų poreikių vaikų socializacija*. Vilnius.
53. Вострокнутов, Н.В. (2000). Школьная дезадаптация. Москва: Кропоткинский
54. Žilionis J. J.H. (2002). Pestalocis – socialinis pedagogas. *Pedagogika*, 63. – Vilnius: VPU
55. Žemaitienė, N., Zaborskis, A. (2010). Nacionalinės sveikatos tarybos metinis pranešimas <http://www3.lrs.lt/docs2/OIUPIBTO.PDF> (žiūrėta 2014-10-08).
56. Zambacevičienė, E. P., Stanaitienė, L. (2001). *Mokyklinės adaptacijos veiksniai*. *Pedagogika*, (54), (p. 192-197).

TEACHERS SUPPORT TO STUDENTS WITH SPECIAL EDUCATIONAL NEEDS AND ADAPTATION AT SECONDARY SCHOOLS

Master's Thesis Summary

Pupil's adaptation in school cares about the problem of various psychological, different sociological theories, and more less cares social-pedagogical aspect.

In this work there is done the theoretical concept of social adaptation, the adaptation of the theoretical aspects of the pupils, as well as pupils with special educational needs in mainstream schools of social adaptation, the pedagogical assumptions and problems, educators helps to adapt to the special educational needs having pupils in the school of education analysis.

The subject matter – teachers support to pupils with special educational needs, adaptation in mainstream school.

Questionnaire method of the survey has been carried out, with the aim of exploring the assistance of educators for pupils adapting at school.

In the investigation took part these specialists: special educators, speech therapists; primary school teachers, subject teachers, students with special needs.

The empirical problems of pupils in question in adaptation period, the determinants of successful adaptation to the common development of the school, analyzed what special pedagogical assistance, directions and methods are applicable to general education school for pupils who have problems of adaptation, compares the pupils aid professionals and subject-matter teacher's aid, special-needs students at adaptation school.

The main empirical findings of the investigation:

1. The investigation revealed that the process of adaptation problems makes the following aspects: modified requirements, a large number of pupils, and a large amount of information, stress, anxiety. The plight of the adaptation results in pupils' attitudes towards school, also affects a pupil with special needs, physical and mental health. A sense of security without pupils learning process is less active, does not show the initiative, fear and distrust you.

2. The success of the pupils with special educational needs with other pupils in the adaptation of the school is the result of mutual communication, mutual assistance, based on the specificity of the pupil, the pupil's individualized assessment of the achievements of the isolation system, which highlights shows not mistakes but only successful achievements. As well as having a positive impact on special needs pupils in the learning process and the presence of feedback.

3. In order to facilitate the process of adaptation of pupils with special needs, educators are trying to communicate with the pupils as much as possible, to get to know them, always give advice and help, to deal with them properly, that the pupil with special needs would be in warm, friendly surroundings to prevail, democratic and tolerant of interpersonal relations and respect for each other.

Key words: pupils with special educational needs, adaptation, and special educator support.

PRIEDAI

Gerb. Mokinys(e),
Šios apklausos tikslas – išnagrinėti, kokia pagalba teikiama mokiniams, kai jiems išskyla prisitaikymo mokykloje sunkumų. Mums labai svarbi Tavo nuomonė. Todėl prašome atsakyti į visus anketos klausimus.

Pažymėk labiausiai Tavo nuomonę atitinkantį atsakymą taip: X arba įrašyk savo atsakymą.

Anketa anoniminė, jos pasirašyti nereikia.

1. Kelintoje klasės mokaisi? Parašyk _____

2. Tavo amžius: _____

3. Kas Tau svarbu mokykloje?

Teiginiai	Atsakymų variantai	Labai svarbu	Svarbu	Neturiu nuomonės	Nesvarbu	Visai nesvarbu
Mokymosi sėkmė.						
Vyresnių mokinių požiūris.						
Bendravimas su klasiokais.						
Šeimos palaikymas.						
Mokytojos palaikymas ir pagalba.						
Specialiojo pedagogo pagalba.						
Kai mokytojai tavęs išklausė ir tau pataria kaip elgtis.						

4. Koks tu esi mokinys?:

Pažymėk langelį, kuris labiausiai atitinka tavo savybes. Langeliai kairėje pusėje reiškia, kad visiškai sutinki su kairėje esančiu teiginiu; kuo mažiau sutinki su kairėje parašytu teiginiu, tuo toliau nuo teiginio pažymėk langelį.

Pavyzdžiui, jei pažymėsi taip:

Aš mėgstu saldinius								Aš nemėgstu saldinių
	X							

Tai reiškia, kad tu labai mėgsti saldinius.

O dabar pagalvok ir pažymėk, koks tu esi mokinys:

Aš esu Linksmas								Aš esu Liūdnas
Stiprus								Silpnas
Ramus								Agresyvus
Bendraujantis								Užsidaręs
Patenkintas								Piktas

5. Kokius jausmus jauti būdamas mokykloje?

Aš jaučiu Džiaugsmą								Aš jaučiu Liūdesį
Saugumą								Neužtikrintumą
Pasididžiavimą								Panieką
Laimę								Nerimą

6. Kokie yra Tavo mokytojai?:

Mano mokytojai:								Mano mokytojai:
Nuoširdūs								Ne nuoširdūs
Nuolankūs								Reiklūs
Mandagūs								Grubūs
Geraširdiški								Griežti
Geri								Pikti

7. Kaip Tau sekasi mokykloje?

Atsakymų variantai	Visada	Dažniausiai	Kartais	Niekada
Teiginiai				
Turiu daug draugų.				
Neturiu draugų.				
Man patinka eiti į mokyklą.				
Aš nenoriu eiti į mokyklą.				
Man sekasi mokslai.				
Man nesiseka mokslai.				
Aš išgyvenu, kai nesiseka.				
Nereaguoju į nesėkmes, abejingai žiūriu į mokslą.				
Jaučiu, kad nepritampu.				
Mokykloje jaučiuosi saugus.				

8. Kokie yra Tavo klasės draugai?

Atsakymų variantai	Visada	Dažniausiai	Kartais	Niekada
Teiginiai				
Draugai man padeda.				
Klasiokai mane gerbia ir vertina.				
Klasiokai iš manęs juokiasi, tyčiojasi.				
Klasiokai yra draugiški.				
Bendraklasiai mane globoja.				
Bendraklasiai mane atstumia.				

9. Mokykloje man patinka nes:

Atsakymų variantai	Visada	Dažniausiai	Kartais	Niekada
Teiginiai				
Man gera mokytis savo klasėje su savo bendraklasiais.				
Jaučiuosi toks pat, kaip kiti mokiniai.				
Jaučiuosi saugus mokykloje.				
Dalyvauju įvairiuose mokyklos būreliuose.				
Dalyvauju po pamokiniuose renginiuose.				
Sutariu su mokytojais.				

10. Mokykloje man nepatinka nes:

Teiginiai \ Atsakymų variantai	Visada	Dažniausiai	Kartais	Niekada
Sunku mokytis.				
Nesutariu su kai kuriais mokiniais klasėje.				
Sunku priprasti prie didelių reikalavimų.				
Kiti mokiniai klasėje dažnai mane užgaulioja, kabinejasi.				
Sunku priprasti prie naujos mokyklos.				
Nesutariu su kai kuriais mokytojais.				
Sunku pritaipyti prie kitų mokinių.				
Negaliu prisitaikyti prie mokykloje nustatytų taisyklių, tvarkos.				
Jaučiuosi kitoks nei mano klasiokai.				
Per pamokas nuobodu, užduotys man dažniausiai per sunkios.				

11. Kai Tau būna sunku, kieno prašai pagalbos?

Teiginiai \ Atsakymų variantai	Visada	Dažniausiai	Kartais	Niekada
Galiu paprašyti mokytojo pagalbos, kai man sunku bendrauti su klasės mokiniais.				
Aš galiu prašyti klasės auklėtojo patarimo.				
Aš galiu paprašyti specialiojo pedagogo pagalbos.				
Prašau pagalbos savo klasės draugų.				
Niekur nesikreipiu.				
Nežinau kur kreiptis.				

12. Ar sutinki su šiais teiginiais apie mokytojus ?

Teiginiai \ Atsakymų variantai	Visai sutinku	Sutinku	Neturiu nuomonės	Nesutinku	Visai nesutinku
Mokytojai stengiasi pažinti mokinius, džiaugiasi pasiekimais ir nerimauja dėl nesėkmių.					
Mokytojai su manimi elgiasi draugiškai.					
Mokytojai mane paskatina, pagiria.					
Mokytojai mane vertina teisingai.					
Mokytojai paaiškina man mokyklos tvarką, reikalavimus.					
Mokytojai stengiasi man padėti; kai reikia, teikia individualių pagalbą.					
Mokytojai abejingi, kai kreipiesi į juos asmeniniais klausimais.					

13. Ar sutinki su šiais teiginiais?:

Teiginiai \ Atsakymų variantai	Visai sutinku	Sutinku	Neturiu nuomonės	Nesutinku	Visai nesutinku
Specialusis pedagogas padeda mokiniams suprasti mokymosi medžiagą.					
Specialusis pedagogas sprendžia moksleivių problemas individualių pokalbių ar užsiėmimų būdu.					
Moksleiviai nepasitiki mokykloje dirbančiais specialiaisiais pedagogais, todėl iškilus problemai į juos nesikreipia.					
Iškilus problemai specialusis pedagogas nenori padėti.					
Specialieji pedagogai imasi spręsti mokinių problemų neprašomi.					
Problemas sprendžia patys moksleiviai, niekur nesikreipia.					
Jei problemos nesugeba išspręsti pats, kreipiasi į klasės auklėtoją arba socialinį pedagogą.					
Specialusis pedagogas stengiasi pažinti mokinius, džiaugiasi pasiekimais ir nerimauja dėl nesėkmių.					

14. Įvertink, kuris mokytojų elgesys su Tavimi yra Tau svarbus?

Teiginiai \ Atsakymų variantai	Labai svarbu	Svarbu	Neturiu nuomonės	Nesvarbu	Visai nesvarbu
Gerai paaiškina užduotis.					
Mokytojo individuali pagalba mokiniui per pamokas.					
Mokytojas teigiamai įvertina tavo mokymąsi.					
Mokytojo rodoma pagarba mokiniui.					
Mokinio išklausymas ir patarimas mokiniui.					
Mokytojo domėjimasis mokiniu.					
Mokytojo nuoširdus bendravimas su mokiniu.					
Mokytojas padeda mokiniui suvokti save, savo problemas.					
Mokytojas tariasi su mokiniais planuojant įvairią veiklą.					

15. Parašyk ką norėtum pakeisti savo naujoje mokykloje, kad ten būtų Tau saugiau ir jaukiau mokytis?.....

.....

.....

Dėkojame už atsakymus!

Gerbiamas pedagoge,

Šios apklausos tikslas – išnagrinėti pedagogų nuomonę apie galimus pagalbos mokiniams būdus jiems adaptuojantis mokykloje.

Mums labai svarbi Jūsų nuomonė, todėl prašome atsakyti į visus anketos klausimus. Pažymėkite Jūsų nuomonę atitinkantį atsakymo variantą, o jei tokio atsakymo nėra, įrašykite savąjį.

Anketa yra anoniminė, jos pasirašyti nereikia.

Pateikite keletą duomenų apie save.

Jūsų amžius:

- iki 30 m. 31–35 m. 36–40 m. 41–45 m. 46–50 m.
 51–55 m. 56–60 m.; 61 m. ir daugiau

Lytis: Vyras Moteris

Mokykla, kurioje dirbate, yra Pradinė; Progimnazija; Gimnazija.

Jūsų pedagoginio darbo stažas:

- iki 5 m. 5–10 m. 11–15 m. 16–20 m. 21–25 m. 26 m. ir daugiau.

Mokykloje Jūs dirbate: pradinių klasių mokytoju; dalyko mokytoju;

- specialiuoju pedagogu; Logopedu; Kita (parašykite)

Atsakydami į klausimus, pažymėkite teiginius, geriausiai atitinkančius Jūsų nuomonę.

1. Ar tiesa, kad mokiniai, turintys specialiųjų ugdymosi poreikių, daugiau nei kiti mokiniai patiria adaptacijos bendrojo lavinimo mokykloje problemų?

- Taip, šie mokiniai dažniau nei kiti patiria adaptacijos bendrojo lavinimo mokykloje problemų.
 Šie mokiniai patiria tokių pat kaip visi mokiniai adaptacijos bendrojo lavinimo mokykloje sunkumų.
 Ne, šie mokiniai gerai adaptuojasi bendrojo lavinimo mokykloje.

2. Kurie mokiniai patiria daugiausia adaptacijos mokykloje problemų?

Mokinių grupės	Dauguma	Kai kurie	Neturiu nuomonės	Nepatiria
Turintys intelekto sutrikimų.				
Turintys sensorikos (regėjimo, klausos) sutrikimų.				
Turintys bendrųjų mokymosi sutrikimų.				
Turintys specifinių mokymosi sutrikimų.				
Elgesio ar / ir emocijų sutrikimų.				
Kalbėjimo ir kalbos sutrikimų.				

3. Kokių adaptacijos sunkumų patiria specialiųjų poreikių mokiniai?

Sunkumai \ Atsakymų variantai	Labai dažnai	Kartais	Neturiu nuomonės	Niekada
Jaučiama baimė, nerimas, diskomfortas.				
Konfliktai, įtampa bendraujant su bendraklasiais.				
Nepasitikėjimas savimi, savo mokymosi galimybėmis.				
Įtempti santykiai su mokytojais.				
Mokinio irzlumas, depresija ir pan.				
Negebėjimas dalyvauti klasės mokymosi veikloje.				
Nenoras dalyvauti popamokinėje veikloje.				

4. Kokios priežastys lemia šių mokinių sudėtingą adaptaciją bendro lavinimo mokykloje?

Atsakymų variantai	Visiškai sutinku	Beveik sutinku	Neturiu nuomonės	Beveik nesutinku	Visiškai nesutinku
Adaptacijos sunkumų priežastys					
Nenoras mokytis.					
Mažas pasitikėjimas savimi.					
Vaiko užsisklendimas savyje.					
Nepasitikėjimas mokytojais.					
Nepasitikėjimas bendraklasiais.					
Menkas tėvų palaikymas.					
Negebėjimas mokytis programos, atitinkančios jo amžiaus tarpsnį; per sunkios užduotys.					
Nesusiklostę pedagogo ir mokinio santykiai.					
Žemi intelektualiniai gebėjimai.					
Dideli mokymo krūviai (įskaitant pamokas ir laiką, reikalingą namų darbų ruošai, kontrolinius darbus).					
Didelis triukšmas per pertraukas.					
Didelis mokinių skaičius klasėse.					
Psichologinis smurtas (patyčios, įžeidinėjimai, erzinimai ir pan.) : dauguma moksleivių nesupranta specialiųjų poreikių vaikų, iš jų šaiposi ir pan.					

6. Kokie veiksniai lemia sėkmingą specialiųjų poreikių mokinių adaptaciją mokykloje?

Veiksniai	Atsakymų variantai	Labai svarbu	Svarbu	Neturiu nuomonės	Nesvarbu	Visai nesvarbu
Mokinių saugumas, šilta ir maloni aplinka.						
Specialiojo pedagogo pagalba mokiniams.						
Psichologinis saugumas.						
Teigiamas klasės mikroklimatas, emociškai šilti, tarpusavio santykiai „vaikas ir bendraamžiai“, „vaikas ir mokytojas“.						
Teigiamos mokytojų nuostatos į vaikų, turinčių specialiųjų ugdymosi poreikių, mokymą/si bendrojo lavinimo mokykloje						
Specialiojo pedagogo pagalba mokiniui mokymosi ir bendravimo su bendraamžiais srityse						
Mokytojų pagalba mokiniui mokymosi ir bendravimo su bendraamžiais srityse						
Tėvų įsitraukimas, dalyvavimas kuriant palankų specialiųjų poreikių mokiniams klasės mikroklimatą						

6. Kokius pagalbos mokinių adaptacijai būdus taiko pedagogai savo mokyklose?

Būdai	Atsakymai	Labai dažnai	Labai retai	Neturiu nuomonės	Niekada
Mokytojo ir mokinių santykiai grindžiami bendradarbiavimu.					
Specialiojo pedagogo pagalba vaikui bendrauti su kitais mokiniais.					
Rėmimasis kiekvieno jų prigimtineis galiomis, tikėjimas kiekvieno mokinio mokymosi galimybėmis.					
Mokytojų dėmesys mokinio mokymuisi ir pasiekimams.					
Pagarbus pedagogo požiūris į kiekvieną mokinį: jo mintis, jausmus, darbo tempą, taip pat ir neatlikimą kai kurių užduočių nereikalaujant pasiaiškinti, pasiteisinti.					
Nuolatinis dėmesys mokinių santykiams klasėje, akcentuojant, kad santykiai klasėje remiasi ne tik pažangumu, bet ir geranorišku bendravimu.					
Pedagogų dėmesys išoriniam mokinių asmenybės pasireiškimui ir poelgių motyvams.					
Domėjimasis mokinių interesais ir pomėgiais; (kuo vienas kitam gali būti įdomūs), įtraukimas į bendrą veiklą.					
Mokymas mokinių analizuoti save ir padėti įveikti neigiamas asmenybės savybes.					
Mokymo(si) metodų įvairovė.					
Partneriškumu, pasitikėjimu ir pagarba pagrįstų moksleivio ir mokytojo santykių kūrimas.					

Specialiojo pedagogo pagalba mokiniams suprasti mokymosi medžiagą.				
Pagalba mokiniui įsitraukti į bendrą klasės mokymosi ir popamokinę veiklą atsižvelgiant į kiekvieno mokinio gebėjimus ir galias				
Specialiojo pedagogo pagalba mokiniui atskleisti jo polinkius, interesus, stipriąsias puses				
Specialusis pedagogo pagalba, skatinant mokinių iniciatyvumą ir savarankiškumą.				
Specialiojo pedagogo pagalba mokytojams, klasės vadovui, identifikuojant mokinio emocinius ryšius ir ypatingą nerimą.				
Tėvų įtraukimas teikti pagalbą mokiniams adaptuojantis mokykloje				

7. Prašome parašyti savo nuomonę apie tai, kokią pagalbą galėtų suteikti tėvai mokiniams adaptuojantis mokykloje?

Mokinių, turinčių specialiųjų ugdymosi poreikių, tėvai

.....
.....

Mokinių, neturinčių specialiųjų ugdymosi poreikių, tėvai

.....
.....

Dėkojame už atsakymus!