

ŠIAULIŲ UNIVERSITETAS
SOCIALINIŲ MOKSLŲ FAKULTETAS
EKONOMIKOS KATEDRA

Raida SABUTIENĖ
Ekonomikos studijų programos studentė

SKURDO LYGIS, KITIMO TENDENCIJOS IR MAŽINIMO KRYPTYS
LIETUVOJE

Magistro darbas

Šiauliai, 2015

**ŠIAULIŲ UNIVERSITETAS
SOCIALINIŲ MOKSLŲ FAKULTETAS
EKONOMIKOS KATEDRA**

Raida SABUTIENĖ

**SKURDO LYGIS, KITIMO TENDENCIJOS IR MAŽINIMO KRYPTYS
LIETUVOJE**

Magistro darbas
Ekonomika (L100),

Darbo vadovė:
Prof. dr. **Zita TAMAŠAUSKIENĖ**

Teigiu, kad magistro darbas, kurį teikiu Ekonomikos studijų krypties magistro kvalifikaciniam laipsniui įgyti yra originalus autorinis darbas.

(Studento parašas)

Raida Sabutienė, **Skurdo lygis, kitimo tendencijos ir mažinimo kryptys Lietuvoje**.
Magistro darbas.

SANTRAUKA

Magistro baigiamajame darbe išanalizuota skurdo būklė Lietuvoje ir jį sąlygojantys veiksniai. Remiantis atlikta skurdo situacijos analize Lietuvoje, pateikiamos skurdo mažinimo kryptys. Darbą sudaro įvadas, trys skyriai ir rezultatų apibendrinimas.

Įvade nagrinėjamas temos aktualumas, aprašoma mokslinė problema, formuluojamas darbo tikslas bei uždaviniai, pateikiami naudoti tyrimo metodai.

Pirmajame darbo skyriuje teoriniu aspektu išnagrinėta skurdo sąvokos raida, jo savybės, rūšys, matavimas, skurdą sukeltantys veiksniai. Aptarta socialinės atskirties samprata. Analizuota absoliutaus ir santykinio skurdo koncepcija ir jų ribos.

Antrame skyriuje atlikta santykinio skurdo analizė Lietuvoje. Nustatytos kitimo tendencijos 2005 – 2013 metų laikotarpiu. Išanalizuotos skurdo ribos, skurdo rizikos lygis ir gylis. Apskaičiuoti jų grandininiai ir baziniai kitimo tempai. Išnagrinėti veiksnių rodikliai, kurie įtakoja skurdo rodiklių pokyčius. Apskaičiuotas ryšio stiprumas ir įtaka tarp skurdo rodiklių, ir jį sąlygojančių veiksnių rodiklių.

Trečiame baigiamojo darbo skyriuje, remiantis atlikta analize, pateikiamos skurdo mažinimo kryptys bei priemonės Lietuvoje.

Magistro darbe nustatyta, kad santykinė skurdo rizikos riba kinta kiekvienais metais. Gyvenimo lygiui kylant šalyje, didėja ir skurdo riba. Geriausiai jos kitimo variacijas paaiškina vidutinės vartojimo išlaidos, darbo užmokestis ir vidutinės disponuojamos pajamos. Skurdo rizikos lygis taip pat augo, tai įtakojo nedarbo lygis, pajamų nelygybė, asmenų išsilavinimas. O skurdo rizikos gylis – sumažėjo. Atlikus analizę, nustatyta, kad labiausiai skursta kaimo vietovių gyventojai, vaikai, pensininkai ir bedarbiai. Su skurdo problema Lietuvoje susiduria ir dirbantieji. Nustatyta, kad nedarbas, pajamų nelygybė, vidutinės disponuojamos pajamos, vidutinės darbo užmokesčio, išsilavinimas ir net žalingi įpročiai įtakoja skurdo kitimą Lietuvoje. Skurdą mažinančios kryptys Lietuvoje turėtų būti šios: darbo vietų skaičiaus didinimas, minimalaus darbo užmokesčio ir pensijų kėlimas, proporcingas atlygio nustatymas už kvalifikuotą darbą, socialinių ir nedarbo išmokų mažinimas, siekiant neskatinti žmones likti bedarbiais ar dirbti nelegaliai. Pajamų nelygybės mažinimas, šeimos statuso stiprinimas, apsaugant vaikus nuo skurdo.

Raida Sabutienė, **Poverty level, trends of change and courses of action for its reduction in Lithuania**. Master thesis

SUMMARY

The Master thesis analyses the state of poverty in Lithuania and its determinants. Courses of action for poverty reduction are presented based on the performed analysis of poverty situation in Lithuania. The paper comprises an introduction, three chapters and summary of results.

The introduction examines the relevance of the subject, describes the scientific problem, formulates the objective and tasks of the paper and presents the research methods used.

In the first chapter, the evolution of the poverty concept, its features, types, measurement and factors causing poverty were analysed from the theoretical point of view. The concept of social exclusion was discussed, and concept and lines of absolute and relative poverty were analysed.

In the second chapter, analysis of relative poverty in Lithuania was carried out. Change tendencies during the period of 2005–2013 were established. Poverty lines, poverty risk level and depth were examined. Change rates compared to the previous year and to the basic year were calculated. Indicators of factors, which affect the changes of poverty level indicators, were examined. Relationship strength and influence of poverty and its determinants were calculated.

In the third chapter of the paper, directions and measures for poverty reduction in Lithuania are presented.

In the Master's thesis it was established that the relative line of poverty changes from year to year. As the standard of living in the country increases, the poverty line increases as well. Its change variations are best explained by the average consumption expenditure, wages and average disposable income. The poverty risk level was also increasing, and this was influenced by the unemployment level, income inequality and education of individuals. In the meantime, the depth of the poverty risk decreased. After carrying out an analysis it was determined that residents of rural areas, children, retirees and the unemployed were the most destitute. The problem of poverty in Lithuania is also faced by those having jobs. It was determined that unemployment, inequality of income, average disposable income, salary, education and even harmful habits affect the change of poverty in Lithuania. The following courses of action should be pursued to reduce the poverty in Lithuania: increase of jobs, raising of minimum, wages and pensions, establishment of proportionate remuneration for qualified work, and reduction of social or unemployment benefits in order not to encourage the people to remain unemployed or work illegally. Such actions like reduction of income inequality and strengthening of the family status seeking to protect the children against poverty are also important.

TURINYS

SANTRAUKA.....	3
PAVEIKSLŲ SĄRAŠAS.....	6
LENTELIŲ SĄRAŠAS.....	7
ĮVADAS.....	8
1. SKURDO TEORINIAI KLAUSIMAI.....	10
1.1. Skurdo sampratos diskusiniai klausimai.....	10
1.2. Skurdo priežastys.....	14
1.3. Absoliutaus ir santykinio skurdo sąvokos.....	20
1.3.1. Absoliutaus skurdo koncepcija ir jo riba.....	20
1.3.2. Santykinio skurdo koncepcija ir jo riba.....	21
1.4. Skurdo matavimo diskusiniai klausimai	22
1.5. Santykinio skurdo analizės Lietuvoje tyrimo metodika.....	27
2.SANTYKINIO SKURDO ANALIZĖ LIETUVOJE IR JO KITIMO TENDENCIJOS	
2005 – 2013 METAIS	31
2.1. Skurdo rizikos riba	31
2.2. Skurdo rizikos lygis.....	33
2.3. Skurdo rizikos gylis.....	41
2.4. Skurdo rodiklių pokyčius įtakojantys veiksnių rodikliai.....	44
2.5. Skurdo rodiklių ir skurdą įtakojančių rodiklių ryšys.....	50
2.5.1. Skurdo rizikos ribos ryšys su kitais rodikliais.....	50
2.5.2. Skurdo rizikos lygio ryšys su kitais rodikliais.....	54
3. SKURDO MAŽINIMO KRYPTYS LIETUVOJE.....	59
IŠVADOS.....	64
LITERATŪROS SĄRAŠAS.....	66
1 PRIEDAS.....	71
2 PRIEDAS.....	72

PAVEIKSLŲ SĄRAŠAS

1 pav. Skurdo savybės.....	11
2 pav. Daugiamatis skurdas.....	12
3 pav. Skurdo, socialinės atskirties ir gyvenimo kokybės sąsajos.....	14
4 pav. Skurdą sukeliančių priežasčių klasifikacija.....	15
5 pav. Užburtas skurdo ratas.....	19
6 pav. Santykinio skurdo analizės etapai.....	27
7 pav. Santykinio skurdo rizikos ribos kitimo dinamika 2005 – 2013 metais.....	31
8 pav. Skurdo rizikos lygis (proc.).....	33
9 pav. Skurdo rizikos lygio pagal gyvenamą vietą kitimo tendencijos 2005 – 2013 metais iki socialinių išmokų ir po jų.....	35
10 pav. Skurdo rizikos lygio pagal amžių kitimo tendencijos 2005 – 2013 metais.....	37
11 pav. Skurdo rizikos lygio pagal namų ūkį kitimo tendencijos 2005 – 2013 metais.....	39
12 pav. Skurdo rizikos lygio pagal užimtumą kitimo tendencijos 2005 – 2013 metais.....	40
13 pav. Skurdo rizikos gylis 2005 – 2013 metais.....	41
14 pav. Skurdo rizikos gylis pagal amžių 2005 – 2013 metais.....	42
15 pav. Gini koeficiento reikšmė Lietuvoje 2005 – 2013 metais.....	44
16 pav. Emigrantų skaičius Lietuvoje 2005 – 2013 metais.....	49
17 pav. Vidutinių disponuojamų pajamų ir skurdo rizikos ribos tarpusavio ryšys 2005 – 2011 metais Lietuvoje.....	51
18 pav. Vidutinio mėnesinis neto darbo užmokesčio ir skurdo rizikos ribos tarpusavio ryšys 2005 – 2013 metais Lietuvoje.....	52
19 pav. Vidutinių vartojimo išlaidų ir skurdo rizikos ribos tarpusavio ryšys Lietuvoje.....	53
20 pav. Nedarbo lygio ir skurdo rizikos lygio tarpusavio ryšys 2005 – 2009 metais Lietuvoje.....	55
21 pav. Gini koeficiento (pajamų nelygybės) ir skurdo rizikos lygio tarpusavio ryšys 2005 – 2013 metais Lietuvoje.....	56
22 pav. BVP vienam gyventojui ir skurdo rizikos lygio tarpusavio ryšys 2005 – 2013 metais Lietuvoje.....	57
23 pav. Išsilavinimo ir skurdo rizikos lygio tarpusavio ryšys 2005 – 2013 metais Lietuvoje.....	57

LENTELIŲ SARAŠAS

1 lentelė Skurdo sąvoka.....	12
2 lentelė Skurdą sukeliančios veiksniai.....	19
3 lentelė Čedoko skalė.....	29
4 lentelė Skurdo rizikos ribos kitimo dinamika 2005 – 2013 metais.....	32
5 lentelė Gyventojų skaičiaus kitimas 2005 – 2013 metais.....	34
6 lentelė Skurdo rizikos gylio kitimo dinamika 2005 – 2013 metais.....	41
7 lentelė Vidutinės disponuojamosios pajamos 2005 – 2011 metais.....	43
8 lentelė Vidutinės vartojimo išlaidos, tenkančios vienam namų ūkio nariui per mėnesį.....	44
9 lentelė Nedarbo lygis 2005 – 2013 metais.....	45
10 lentelė Bendrasis vidaus produktas 2005 – 2013 metais.....	46
11 lentelė Išsilavinimas 2005 – 2013 metais.....	47
12 lentelė Vidutinis mėnesio neto darbo užmokestis pagal ekonomikos sektorius.....	47
13 lentelė Minimali mėnesinė alga ir vidutinė senatvės pensija per mėn. 2005 – 2013 metais.....	48
14 lentelė Bedarbių ir darbingo amžiaus gyventojų skaičius 2005 – 2013 metais.....	49
15 lentelė Skurdo rizikos ribos ir kitų rodiklių, bei jų kitimo tempų ryšio koreliacijos koeficientai.....	50
16 lentelė Skurdo rizikos lygio ir kitų rodiklių, bei jų kitimo tempų ryšio koreliacijos koeficientai.....	54

IVADAS

Lietuvai įstojus į Europos Sąjungą, paspartėjo teigiami ekonominiai ir socialiniai pokyčiai. Tačiau nepaisant to, skurdas išlieka opi problema šalyje. Visuomenei sparčiai kintant, laikui bėgant keičiasi ir priimtas gyvenimo ar vartojimo standartas, taip pat kinta ir skurdo sąvoka. Jei XVIII a. antroje pusėje skurdo sąvoka buvo apibrėžta kaip reikalingiausių daiktų, skirtų asmens gyvybei palaikyti bei kitų ekonominių gėrybių, be kurių, pagal visuomenės gyvenimo standartus, žmogui nepridera būti, trūkumą, tai jau XX a. paskutiniame dešimtmetyje skurdo sampratoje pradėjo atsispindėti žmogaus raidos koncepcija, pragyvenimo lygis ir lygios galimybės, asmens pasirinkimo laisvė. Besiplečianti skurdo sąvoka apima ne tik ekonominę padėtį, bet ir sveikatos priežiūrą, švietimą bei kitas socialines ir kultūrinės paslaugas ir, svarbiausia, jų prieinamumą. Skurdo mažinimo Lietuvoje strategija (2000) šią sąvoką apibūdina taip: „Skurdas yra alkis. Skurdas yra neturėti pastogės. Skurdas - kai laiku nesuteikiama gydytojo pagalba sergant. Skurdas yra neturėti galimybės lankyti mokyklos, nemokėti skaityti, nesugebėti sklandžiai kalbėti. Skurdas yra neturėti darbo. Skurdas - baimė dėl ateities. Skurdas yra bejėgiškumas, laisvės ir atstovavimo neturėjimas. Skurdas – žmogiškosios esmės pamynimas. Skurdas riboja žmogaus galimybes gyventi tinkamomis sąlygomis, laisvėje, ilgai, sveikai ir kūrybingai, - gyventi oriai ir kitų gerbiamam.“ Skurdas riboja žmogaus pasirinkimo laisvę, sukelia ateities baimę, žemina žmogaus orumą. Tai ne tik aktuali valdžios problema, bet ir visos Lietuvos visuomenės.

Temos aktualumas. Nepaisant ekonomikos augimo, nedarbo lygio mažėjimo, darbo užmokesčio augimo ir kitų teigiamų ekonomikos reiškinių, skurdo problema išlieka viena aktualiausių Lietuvoje. Skurdas žmogų išstumia į socialinį užribį, žemesnį visuomenės lygį. Žmonės laikomi skurstančiais, jei jie dėl nepakankamų materialinių, kultūrinių ir socialinių išteklių išstumiami iš šalyje susiklosčiusio, bent minimaliai priimtino, gyvenimo būdo. Tai įtakoja įvairios priežastys: prarastas darbas, sunki liga, priklausomybė žalingiems įpročiams. Į skurdą patekę arba ties jo riba gyvenantys žmonės patiria ne vien ekonominių problemų, jie taip pat kenčia nuo socialinės atskirties. Šiuolaikinėje visuomenėje nuostabos nekelia valkatavimas ar elgetavimas. Toleruojant skurdą, atsiranda tokie reiškiniai kaip skurdo kultūra, skurdo spąstai. Siekiant suformuoti efektyvias skurdo mažinimo kryptis Lietuvoje, vienas svarbiausių tikslų yra išnagrinėti skurdo rizikos priežastis šalyje, jų įtaką skurdo lygiui, identifikuoti labiausiai skurstančių gyventojų grupes, analizuoti jų pasiskirstymą pagal socialines – ekonomines charakteristikas.

Mokslinė problema. Skurdas Lietuvoje yra aktuali problema. Nors Lietuvos valstybė dalyvavo ne vienoje skurdą mažinančioje programoje, tačiau nūdienos skurdo lygis didėja ir šalyje skursta kas penktas gyventojas. Svarbu išnagrinėti priežastis, įtakojušias tokią situaciją šalyje, kurie veiksniai labiausiai lėmė skurdo didėjimą (mažėjimą), kuriai gyventojų grupei labiausiai reikalinga

šalies pagalba išbrendant iš skurdo. Siekiant suformuoti efektyvų veiksmų planą prieš skurdą, reikalingi moksliniai tyrimai, kurie padėtų suformuoti tinkamas priemones, įveikiančias skurdą šalyje.

Tyrimo objektas. Skurdas Lietuvoje, jį sąlygojantys veiksniai.

Tyrimo tikslas – išanalizuoti teoriniu aspektu skurdo sampratą, jį veikiančias priežastis, skurdo rūšis, paplitimo sritis, matavimą. Remiantis Statistikos departamento prie LR Vyriausybės pateiktais duomenimis bei autorės atliktais skaičiavimais, išanalizuoti skurdo kitimo tendencijas Lietuvoje ir kartu išryškinti skurdo mažinimo kryptis šalyje.

Tyrimo uždaviniai:

1. Išnagrinėti teoriniu aspektu skurdo sąvoką, jo rūšis, skurdą sukeliančias priežastis, paplitimo sritis, matavimą.
2. Išanalizuoti santykinį skurdą ir jo kitimo tendencijas Lietuvoje 2005 – 2013 metų laikotarpiu.
3. Nustatyti skurdo mažinimo kryptis Lietuvoje.

Tyrimo metodai. Siekiant iškeltų uždavinių bus atlikta mokslinės literatūros šaltinių analizė, statistinės informacijos grupavimas, sisteminimas, klasifikavimas, grafinis vaizdavimas. Analizuojami skurdą sąlygojantys veiksniai. Taikoma lyginamoji analizė, leidžianti įvertinti analizuojamų rodiklių pokyčius. Skaičiuojami rodikliai, leidžiantys nustatyti skurdo ir kitų jį sąlygojančių rodiklių ryšio stiprumą. Atliekamas duomenų sisteminimas ir apibendrinimas.

1. SKURDO TEORINIAI KLAUSIMAI

1.1. Skurdo sampratos diskusiniai klausimai

Skurdas – viena aktualiausių problemų pasaulyje. Daugiau nei du šimtmečius vystosi skurdo samprata. Jis buvo suprantamas kaip nepakankamos pajamos, siekiant įsigyti būtiniausių žmogui reikmenų, kad būtų galima palaikyti jo fizinį pajėgumą.

Ekonomistas A. Smitas (Ravallion, 1998) XVIII a. antroje pusėje skurdo sąvoką apibrėžė kaip reikalingiausių daiktų, skirtų asmens gyvybei palaikyti bei kitų ekonominių gėrybių, be kurių, pagal visuomenės gyvenimo standartus, žmogui nepridera būti, trūkumą.

Skurdo tyrimų pradininkas B. S. Rowntree 1901 metais skurdą apibrėžė labai panašiai kaip ir A. Smitas. Jo nuomone, tai pajamų nepakankamumas būtiniausioms reikmėms patenkinti. Tokį požiūrį suformavo to laikotarpio poreikis paprastai fizinei darbo jėgai (Bosch Van Den., 2001).

Šie skurdo sąvokos apibrėžimai yra paremti “egzistencinio minimumo” idėja. Ekonominiai ištekliai suprantami tik kaip pajamos, o būtiniausi poreikiai – tik kaip fiziniai poreikiai (maistas, rūbai, būstas, kt.). Laikui bėgant, egzistencinio minimumo idėja pradėta kritikuoti, kadangi žmogaus reikmės buvo vertinamos tik kaip fizinės, o neatsižvelgiama į socialinius poreikius.

XX a. septintame dešimtmetyje pradėtas vartoti platesnis skurdo sąvokos apibrėžimas. Papildyta socialiniais ir kultūriniais ištekliais. Ir tik XX a. paskutiniu dešimtmečiu nusistovėjo skurdo samprata, kurioje atsispindėjo žmonijos raidos koncepcija, t. y. lygios galimybės ir tinkamas gyvenimo lygis, užtikrinantis asmens orumą ir pasirinkimo laisvę (Sen, 2000).

1984 metais Europos ministrų tarybos sprendimu buvo priimtas skurdo apibrėžimas: „skurstančiaisiais turi būti laikomi tie asmenys, šeimos ir asmenų grupės, kurių ištekliai (materialiniai, kultūriniai ir socialiniai) yra tokie riboti, kad išstumia juos iš minimaliai priimtino gyvenimo būdo šalyje, kurioje jie gyvena“ (Atkinson, ir kt., 2002).

2000 metais Lietuvoje patvirtintoje Skurdo mažinimo strategijoje skurdas yra apibrėžiamas kaip pajamų ir kitų išteklių (fizinių, kultūrinių ir socialinių), užtikrinančių Lietuvos visuomenei priimtinius gyvenimo standartus, nepakankamumas.

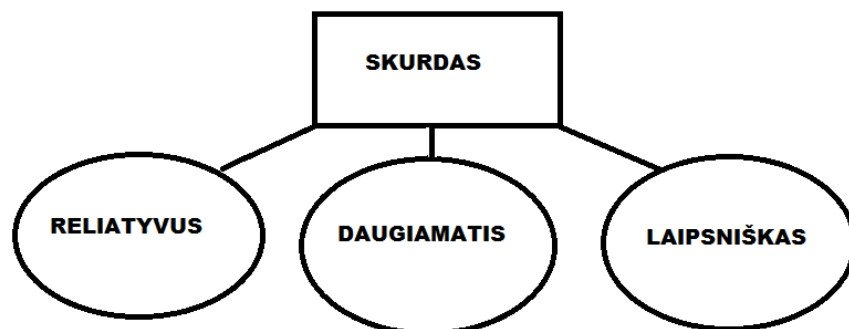
Mokslininko A. Dobravolsko nuomone (2007), skurstančiaisiais galima vadinti tuos žmones, kurių pajamos ir kiti ištekliai – materialiniai, kultūriniai ir socialiniai – yra tokie menki, kad neužtikrina visuomenei įprastų gyvenimo standartų. Dėl per menkų pajamų ir kitų išteklių tokie žmonės negali dalyvauti veikloje, kuri laikoma įprasta kitiems visuomenės nariams.

Ekonomine prasme, skurdą galima apibūdinti, kaip pajamų nepakankamumą. Tačiau skurdas tai ne tik ekonominė būsena, tai – alkis, būsto neturėjimas, medicininės pagalbos negavimas, neturėjimas galimybės į išsilavinimą, darbo neturėjimas, baimė dėl ateities. Skurdas yra

bejėgiškumas, laisvės ir atstovavimo neturėjimas, tai žmogiškosios esmės pamynimas. Skurdas riboja žmogaus galimybes gyventi oriai, mažina jo pasitikėjimą savo jėgomis. Ilgesnį laiką skurde gyvenantys žmonės atsiduria ne tik ekonominėje, bet ir socialinėje bei kultūrinėje atskirtyje.

R. Zabaraukaitė daktaro disertacijoje „Skurdo matavimas ir mažinimo kryptys“ (2008) teigia, kad skurdas yra neigiamas ekonominis ir socialinis reiškinys. Jis riboja žmogaus laisvę ir prigimtines teises bei užkerta kelią harmoningai visuomenės raidai. O Pasaulio bankas (2011) skurdą aprašo, kaip nepakankamas pajamas ir bazinių prekių bei paslaugų (maistas, darbužiai, būstas ir vaistai), reikalingų oriam išgyvenimui, trūkumą. Skurstantieji susiduria su žemu sveikatos ir švietimo paslaugų prieinamumu, švaraus vandens stygiu, netinkamomis sanitarinėmis sąlygomis.

Iki šiol nėra vieno, visose šalyse taikomo skurdo sąvokos apibūdinimo. Ji yra daugiaprasmė, kinta vystantis visuomenei ir skirtingai suvokiama įvairiose šalyse. Skurdo sąvoką iš esmės atrodo paprasta, kiekvienas žmogus galėtų įvardinti kas tai yra, tačiau tiksliai apibrėžti – sunku. Prof. dr. R. Lazutkos teigimu, taip yra todėl, kad skurdas yra reliatyvus, daugiamatis, laipsniškas. Šios skurdo savybės pavaizduotos 1 paveiksle.



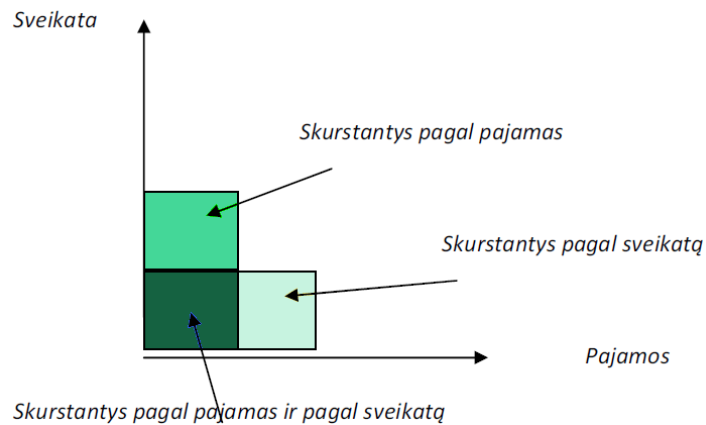
1 pav. Skurdo savybės

Šaltinis: Projekto „Telkiamės skurdo mažinti“ metodika (2014)

Tam tikru laikotarpiu visuomenėje susiklosčiusių ekonominių ir socialinių aplinkybių priklauso kokios gyvenimo sąlygos yra laikomos skurdžiomis. Todėl skurdo sąvokos apibrėžti neįmanoma, kad tiktų visiems atvejams ir nekistų. Galima teigti, kad laiko ir erdvės požiūriu, skurdas yra reliatyvus.

Skurdas dažniausiai apibrėžiamas kaip nepakankamos pajamos, kadangi pajamas galima tiksliai išmatuoti. Tačiau jis pasireiškia ne vien pajamų trūkumu, bet ir benamyste, menku išsilavinimu, negalėjimu dalyvauti visuomenės gyvenime, ir pan. 2 paveiksle parodyta, kaip asmuo gali būti skurstantis pagal vieną iš rodiklių (tarkim pagal pajamas arba pagal sveikatą), tačiau

blogiausia padėtis yra tuomet, kai asmuo skursta pagal keletą skurdo rodiklių (tarkim pagal pajamas ir pagal sveikatą).



2 pav. Daugiamatis skurdas

Šaltinis: WB, World Development Report 2000/2001, AttackingPoverty.

Skurdas taip pat yra laipsniškas. Vien priskirti asmenį prie skurstančiųjų ar neskurstančiųjų neužtenka. Skurdas gali būti nevienodas. Vieniems neužtenka pajamų apsimokėti mokesčius, tačiau gyvena pagal visuomenėje priimtus standartus, kiti negali patenkinti net būtinųjų poreikių. Tokiu atveju skurdas apibrėžiamas nevienodai, nes jis yra laipsniškas.

Verta paminėti, kad skurdas turi laiko trukmę. Skurdas gali būti trumpalaikis, kai asmuo laikinai netenka darbo, ir ilgalaikis skurdas, kurį sąlygoja pastovus namų ūkio ekonominis silpnumas.

Taigi, skurdo apibūdinimai kinta laike, prisitaiko prie visuomenės vystymosi, pasižymi savybėmis, pagal kurias skurstantieji išsiskirsto į grupes. 1 lentelėje pateikiama, kaip skurdo sąvoką apibrėžia skirtingi autoriai.

1 lentelė

Skurdo sąvoka

Autorius	Apibūdinimas
B.S.Rowntree(1901), A. Smitas (1998), E. O'Boyle ir M. O'Boyle (2012).	Skurdas – tai individo pagrindinių asmeninių poreikių nepatenkinimas, reikalingiausių daiktų, skirtų asmens gyvybei palaikyti bei kitų ekonominių gėrybių be kurių, pagal visuomenės gyvenimo standartus, žmogui nepridera būti (švarus vanduo, mityba, būstas, rūbai ir sveikatos priežiūra), trūkumas.
Sen, A.(2000).	Skurdas – tai socialinių ir kultūrinių išteklių trūkumas, lygių galimybių ir tinkamo gyvenimo lygio, užtikrinančio asmens orumą ir pasirinkimo laisvę, nebuvimas.

Autorius	Apibūdinimas
A. Dobravolskas (2007), R. Lazutka (2014).	Skurdas - tai pajamų ir kitų išteklių – materialinių, kultūrinių ir socialinių – nepakankumas, neužtikrinantis visuomenei įprastų gyvenimo standartų. Dėl per menkų pajamų ir kitų išteklių tokie žmonės negali dalyvauti veikloje, kuri laikoma įprasta kitiems visuomenės nariams.
R. Zabarauskaitė (2008).	Skurdas yra neigiamas ekonominis ir socialinis reiškinys. Jis riboja žmogaus laisvę ir prigimtinės teisės bei užkerta kelią harmoningai visuomenės raidai.

Šaltinis: sudaryta autorės

Visi autoriai sutinka, su nuomone, kad skurdas yra neigiamas reiškinys, kuris kenkia pilnaverčiam žmogaus gyvenimui. Dėl reliatyvumo savybės, skirtingo laikotarpio autoriai išskiria vis naujesne skurdo savybes ir praplečia šią sąvoką.

Skurdo sampratos raida atvėrė kelią socialinės atskirties sąvokos atsiradimui, kuri įsibėgėjus kovai su skurdu, Europos Sąjungos šalyse tapo kone kultine. 2007–2013 metais Žmogiškųjų išteklių plėtros veiksmų programoje teigiama, kad socialinė atskirtis yra kompleksinis reiškinys, atspindintis tam tikrų asmenų ar grupių negalėjimą ar nesugebėjimą naudotis visuomenės sukuriamomis gėrybėmis, dalyvauti darbo rinkoje. Šio reiškinio atsiradimo priežastys įvairios – mažos pajamos, liga, neįgalumas, ilgalaikis nedarbas, priklausomybės nuo psichotropinių medžiagų, kalbos nemokėjimas ir kt. Socialinę atskirtį lemia įvairūs ir dažnai skirtingi veiksniai, kurie nuveda prie labai panašaus „uždaro“ priežasčių – pasekmių rato. Pavyzdžiui, probleminėse šeimose gyvenantys vaikai patenka į vadinamuosius „skurdo spąstus“ – anksti „iškrenta“ iš švietimo sistemos, neįgyja reikiamos kvalifikacijos, tampa ilgalaikiais bedarbiais, priklausomais nuo valstybės paramos, nemotyvuotais dirbti; į jų galimybes skeptiškai žiūri darbdaviai ir visuomenė. Socialinės atskirties problemos mastą didina gimstamumo mažėjimas, šeimos struktūros kitimas, visuomenės senėjimas. Pasak R. Lazutkos (2007) socialinės atskirties terminas gerai tinka pavadinti santykį tarp visuomenės ir į ilgalaikę bedarbystę patenkančių menkai išsilavinusių darbininkų ir imigrantų, pirmosios darbo vietos negaunančio jaunimo, vienišų žmonių, kurių skaičius auga dėl šeimos stabilumo mažėjimo. Socialinės atskirties ir skurdo reiškiniai susiję. ES struktūrinės paramos poveikio gyvenimo kokybei, socialinės atskirties ir skurdo mažinimui Lietuvoje vertinimo ataskaitoje (2014) teigiama, kad skurstantys žmonės visą laiką patiria socialinę atskirtį. Gerinant gyvenimo kokybę, reikia spręsti skurdo ir socialinės atskirties problemas bei užtikrinti žmonėms geresnes ekonominio ir socialinio gyvenimo sąlygas. Skurdo, socialinės atskirties ir gyvenimo kokybės sąsajos pateikiamos 3 paveiksle.



3 pav. Skurdo, socialinės atskirties ir gyvenimo kokybės sąsajos

Šaltinis: ES struktūrinės paramos poveikio gyvenimo kokybei, socialinės atskirties ir skurdo mažinimui Lietuvoje vertinimo ataskaita (2014)

Taigi, skurdo sampratos vystymasis apima kelis šimtmečius. Tobulėjant visuomenei, kito ir skurdo samprata. Apibendrinant skurdo sąvoką reikėtų pažymėti, kad nesvarbu kiek vyrauja skirtingų skurdo apibrėžimų, vieningai sutariama, kad skurdas yra neigiamas ekonominis ir socialinis reiškinys. Jis riboja žmogaus laisvę ir prigimtines teises bei tolimesnę visuomenės vystymąsi. Skurdas yra glaudžiai susijęs su socialine atskirtimi. Moksliniuose šaltiniuose nėra vieningai pripažinto skurdo ir socialinės atskirties sampratų apibrėžimų. Jie paliečia daugelį visuomenės gyvenimo aspektų – fizinių, socialinių, moralinių, psichologinių – todėl ir jų atsiradimo priežastys įvairios. Skurdą sąlygojantys veiksniai analizuojami kitame poskyryje.

1.2. Skurdo priežastys

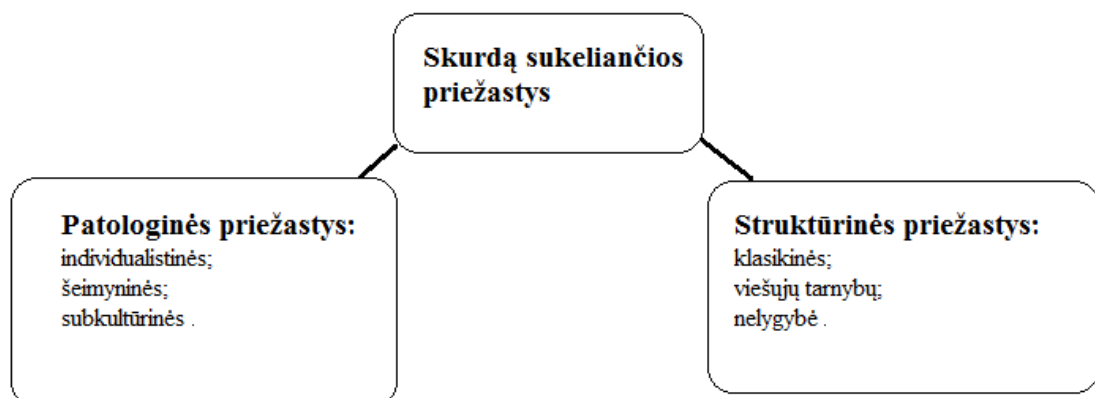
Prezidento V. Adamkaus nuomone (2000) visiškai įveikti skurdo nesugeba ir turtingiausios valstybės. Mat jo priežastys įvairios, daugialypės. Jos priklauso iš dalies nuo valstybės politikos, iš dalies – nuo visuomenės kultūros, iš dalies – nuo paties žmogaus.

Išnagrinėjus mokslinę literatūrą, akivaizdu, kad autoriai skurdą interpretuoja skirtingai, toks pat reiškinys vyksta ir su jį sukeliančiomis priežastimis. Šis skirtumas atsiranda dėl požiūrio į skurdo sąvoką. Jei autoriai skurdą traktuoja, kaip ekonominį reiškinį, tai ir priežastys – ekonominės, jei iš socialinės ar kultūrinės pusės interpretuoja – tai ir priežasčių ieškoma ten pat.

V. Baršauskienė ir I. Leliūgnienė (2001) skurdo priežastimis laiko veiksnius, kurie padidina žmonių riziką tapti skurstančiais. Išskiriamos šios svarbiausios priežastys:

1. Išaugęs nedarbas. Nedarbas – viena svarbiausių skurdo paplitimo sąlygų.
2. Nesaugus darbas. Terminuoti vienkartiniai darbo kontraktai, priverstinė nepilna darbo diena, minimali alga, pavėluotas jos išmokėjimas sukelia nestabilią gyventojų ekonominę padėtį. Net ir dirbantis žmogus, ne visuomet apsaugo save ir savo šeimą nuo nepritekliaus ir socialinės atskirties.
3. Socialinės apsaugos sistemos netobulumas. Nepakankamai finansuojama sveikatos apsauga, globos namai ir kitos panašaus profilio įstaigos, menkos socialinės pašalpos, netinkamas jų paskirstymas ir t.t.
4. Gyvenamo ploto krizė. Žmogui nebeužtenka minimalių pajamų turimam gyvenamam plotui išlaikyti, todėl daugėja benamių, o pastarieji turi mažesnes galimybes įsidarbinti bei naudotis kitomis žmogaus teisėmis, medicinine pagalba ir t.t.
5. Skolos. Pajamų stygius verčia žmones skolintis. Nelaimės atveju (ligos, nelaimingi atsitikimai, netektys) žmonės įklimpsta į skolas, kurių nebegali išmokėti.
6. Šeimos struktūra. Vieniši tėvai, auginantys vaikus, susiduria su begale problemų: įsidarbinimo sunkumai, lėšų vaiko išlaikymui stygiumi ir t.t. Visa tai nepilnas šeimas ne tik veda materialinio nepritekliaus link, bet ir daro socialiai atskirtomis.
7. Mokesčių sistema.
8. Mažėjantis gimstamumas ir darbingo amžiaus žmonių emigracija, dėl šių priežasčių didėja senų žmonių išlaikymo našta, kuri tenka užimtiesiems.

4 paveiksle pateikiama skurdo priežasčių grupavimas pagal R. Lazutka (2014). Pirmiausia išskiriamas skurdas, atsirandantis taip vadinamų pataloginių veiksnių pagrindu ir struktūrinis skurdas.



4 pav. Skurdą sukeliančių priežasčių klasifikacija

Šaltinis: sudaryta autorės remiantis prof. dr. Romas Lazutka „Skurdas ir socialinė atskirtis: skurdo „veidas“ Lietuvoje ir skurstančiųjų stigmatizacija“(2014)

Patologinės skurdo priežastys susiję su skurstančių žmonių elgsena ar bruožais. Kai kurių žmonių skurdo priežastys yra tam tikras jų elgesys arba būdas. Tokios skurdo priežastys pripažįstamos remiantis individualistiniu, šeimyniniu ir subkultūriniu požiūriu.

Pagal individualistinį požiūrį skurstantieji yra laikomi nevykusiai pasirinkusiais tam tikrą gyvenimo stilių, netinkamai pasirinkę profesiją, gyvenamą vietą, vaikų skaičių ir pan. Tai lemia jų skurdžią padėtį.

Pagal šeimyninį požiūrį skurdas perduodamas šeimose perduodant vienos kartos netinkamą elgesį kitai kartai. Vaikai įpranta prie tėvų šeimoje suformuoto skurstančiųjų gyvenimo stiliaus ir perima jį, todėl skurdas tampa paveldimu. Tačiau tyrimais ši versija neįrodyta.

Pagal subkultūrinį požiūrį skurstantieji „išmoksta“ būti kitokiais ir „prisitaiko“ prie skurdo. Sukuriama „skurdo kultūra“, kurioje formuojamas skurstančiųjų gyvenimo būdas. Tačiau ir tokio aiškinimo įrodymai yra dviprasmiški ir diskutuoti.

Pagal struktūrinį skurdo priežasčių aiškinimą, jo priežastys yra susiję su visos visuomenės savybėmis. Visuomenės struktūriniu pagrindu galima išskirti bent tris skurdo priežastis:

- klasiniu požiūriu skurdas susijęs su dalies žmonių marginalizavimu ekonominės gamybos procese. Tie žmonės neturi pakankamų gamybos išteklių, todėl jie negali naudotis ir ekonominės veiklos rezultatais tokiu mastu, kad neskurstų.
- Viešųjų tarnybų silpnumas. Viešosios institucijos patiria nesėkmes, veikia blogai, tokios veiklos rezultatas yra nepakankama, neefektyvi pagalba nepajėgiems savimi pasirūpinti žmonėms ir jų skurdas.
- Nelygybė: pajamų, lyčių, rasių nelygybė apriboja dalies gyventojų galimybes, padidina nesėkmių riziką.

R. Keršienės (2011) straipsnyje „Skurdas ir jo priežastys Lietuvoje“ pateikiamos penkios, skurdą sukeliančių priežasčių, teorijos:

1. *Skurdą sukelia individualūs trūkumai.* Ši teorija pagrindinį dėmesį skiria individams, kurie yra atsakingi už savo skurdo situaciją. Šios teorijos šalininkai skurdą aiškina genetinėmis savybėmis, pavyzdžiui, protiniais gabumais, kurių negalima lengvai pakeisti. O politiškai konservatyvūs teoretikai kaltina individus dėl skurdo ir teigia, kad sunkiau dirbdami bei geriau pasirinkdami galėtų išvengti savo problemų. Panašu, kad ši teorija atitinka patologinių priežasčių individualistinį požiūrį.
2. *Skurdą, sukelia kultūriniai įsitikinimai, gimdantys skurdo subkultūras.* Antroji skurdo teorija jo priežasčių ieško „skurdo kultūroje“. O. Lewis (2000), skurdo kultūros pradininkas, ją aprašo kaip gyvenimo būdą, tam tikrų tendencijų derinį, perduodamą iš kartos į kartą. Tai

- adaptacija prie skurdo, tačiau jo nepaliekant. Šios teorijos gairės atitinka R. Lazutkos patologinių priežasčių subkultūrinį požiūrį.
3. *Skurdą sukelia ekonominės, politinės ir socialinės deformacijos ar diskriminacijos.* Šios teorijos šalininkai pagrindinį dėmesį skiria ne individui, kaip skurdo šaltiniui, bet ekonominei, politinei ir socialinei sistemai, kuri sukelia žmonėms ribotas alternatyvas ir išteklius, būtinus pajamų ir gerbūvio kūrimui.
 4. *Skurdą sukelia geografiniai skirtumai.* Kaimo vietovių, getų skurdas, miestų kapitalinių įdėjimų mažinimas, trečiojo pasaulio šalių skurdas parodo erdvinį skurdo, paremto kitomis teorijomis, apibūdinimą. Nors ir geografija grindžiama skurdo teorija, ji remiasi kitomis teorijomis ir atkreipia dėmesį į tai, kad žmonės, institucijos ir kultūros tam tikrose rajonuose stokoja objektyvių išteklių, būtinų gerovės ir pajamų kūrimui ir kad stokoja galios persikirstymo pareikalavimui. Geografinė skurdo teorija leidžia manyti, kad sprendimai turi būti nukreipiami pagrindinių varomųjų jėgų išaiškinimui, kurios veda į nuosmukį rajonuose, kuriuose didelis nedarbas, kai tuo pat metu kiti rajonai auga. Ši teorija nurodo, kad visuomenės plėtotojai išnagrinėtų vietas ir procesus, kurių pagalba jie gali tapti savarankiškais. Šią teorija galima prilyginti struktūrinėms priežastims, viešųjų tarnybų silpnumui ieškant sudėtingų sprendimų probleminiuose rajonuose.
 5. *Skurdą, sukelia sukauptos ir ciklinės tarpusavio priklausomybės.* Ši skurdo teorija yra pati sudėtingiausia ir tam tikru laipsniu remiasi kitų teorijų komponentais. Ji nagrinėja individus ir jų visuomenę, kurie pateko į galimybių ir problemų spiralę; problemoms pradėjus dominuoti, užsidaro kitos galimybės ir susidaro augantis problemų rinkinys, dėl kurio veiksmingas atsakas tampa beveik neįmanomas.

Taigi, R. Keršienės ir R. Lazutkos nuomonės, analizuojant skurdą sukeliančias priežastis, keliais aspektais sutampa. Autoriai prieina bendros išvados, kad skurdą lemia asmens individualūs, netinkami pasirinkimai, skursti išmokstama iš tėvų neteisingo gyvenimo pavyzdžio ir viešųjų institucijų netinkama veikla, gali įtakoti skurdą.

Pasaulio bankas (2011) išskiria skurdo priežastis pagal visuomenės veiklos sektorius: ūkinė veikla, politinis procesas, socialinė apsauga. Atitinkamai skurdą lemia:

1. pajamų ir išteklių trūkumas užsitikrinti būtiniausių poreikių patenkinimą (maisto, rūbų, pastogės, švietimo, sveikatos apsaugos),
2. balso ir galios neturėjimas valstybės ir visuomenės institucijose,
3. silpnumas susidorojant su nepalankiomis aplinkybėmis, socialinėmis rizikomis, krizėmis.

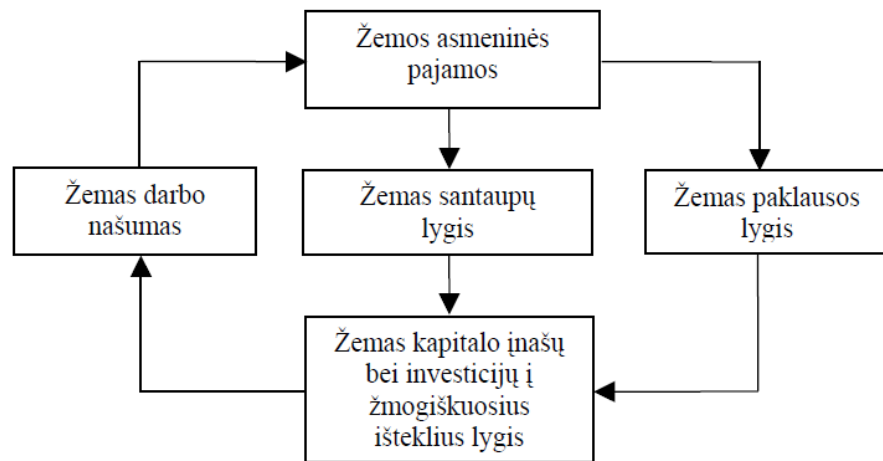
Pagal 2009 metais Europos komisijos atlikto Eurobarometro tyrimą, skurdo ir atskirties tema, skurdą galima paaiškinti remiantis „socialiniais“ ir „asmeniniais“ veiksniais. Aukštas nedarbo lygis,

nepakankamas darbo užmokestis ir maži atlyginimai, o taip pat per mažos socialinės išmokos ir pensijos bei pernelyg didelės padoraus būsto kainos – dažniausiai nurodomi „socialiniai“ skurdo veiksniai, tuo tarpu išsilavinimo, profesinio pasirengimo ar kvalifikacijos stoka, taip pat „paveldėtas“ skurdas ir žalingi įpročiai dažniausiai yra nurodomos kaip „asmeninės“ skurdo priežastys.

Pagrindinės priežastys, skurstančiųjų žmonių, tiksliai apibudinančių jų skurdo priežastis yra šios:

- Neturi reikiamo išsilavinimo, profesinio pasirengimo ar kvalifikacijos.
- Užaugo skurdžioje šeimoje.
- Turi žalingų įpročių (piktnaudžiauja alkoholiu, narkotikais ar turi kitokios rūšies priklausomybių).
- Gyvena ne pagal išgales.
- Yra silpnos sveikatos, serga lėtinėmis ligomis arba yra neįgalūs.
- Turi daug vaikų, kuriuos reikia aprūpinti.
- Patiria diskriminaciją.
- Turi psichinės sveikatos sutrikimų.

Skurdą įtakojančios priežastys gali būti analizuojamos ir bendrame valstybės gyvenimo kontekste. Nagrinėjant skurdo priežastis makroekonominiame lygyje reiktų pabrėžti, kad tam įtakos turi atskirų šalių išsivystymo lygis. Ekonomiškai atsilikusios šalys, kurios kaip žinia būna neturtingos, yra patekusios į užburto skurdo ratą. Šalys galėtų išeiti iš šio užburto rato, jei sugebėtų pasiekti pajamų, santaupų, investicijų ir darbo našumo augimą, panaudodamos vidinius išteklius. Užburto skurdo rato schema pateikiama 5 paveiksle. Pasak R. Zabarauskaitės (2008), norint išeiti iš šio rato būtina performuoti patį struktūrinį pagrindą šalyje, kuriame vystomi individų socialiniai santykiai ir formuojama jų gyvenimo kokybė. Tikslinga didinti gyventojų dalyvavimo darbo rinkoje galimybes, gerinti socialinių paslaugų infrastruktūrą, reformuoti mokesčių, darbo apmokėjimo sistemas ir pan.



5 pav. Užburtas skurdo ratas

Šaltinis: Zabaraukaitė R., daktaro disertacija „Skurdo matavimas ir mažinimo kryptys Lietuvoje“ (2008)

Atsižvelgiant į tai, kad skurdo priežastys sąveikauja tarpusavyje ir laikui bėgant kaupiasi, svarbu pertraukti skurdo ciklą bei užkirsti kelią besikartojančiam, tėvų vaikams perduodamam skurdui.

Skurdas neatsiranda savaime, jo atsiradimą sąlygoja daug priežasčių. Skurdo priežastimi galima įvardinti veiksnius, kurie padidina riziką individams atsidurti skurde. 2 lentelėje pateikiamos apibendrintos skurdą sukeliančios priežastys. Išanalizavus skirtingų autorių nuomones ir atliktus tyrimus skurdo tema, galima skurdo veiksnius išskirti į **makroekonominius** (aukštas nedarbas, nepakankamas darbo užmokestis ir maži atlyginimai, pajamų nelygybė, didelės vartojimo išlaidos ir mažos disponuojamos, BVP ir kt.) ir **asmeninius** (išsilavinimo stygius, nepilnos šeimos, žalingi įpročiai). Tolimesniame darbe įvertinsime skurdo lygio ir skurdą sukeliančių veiksnių tarpusavio sąryšį.

2 lentelė

Skurdą sukeliantys veiksniai

Makroekonominiai veiksniai (rodiklis)	Autoriai analizavę veiksnius	Asmeniniai veiksniai	Autoriai analizavę veiksnius
Nedarbas (Nedarbo lygis)	R. Keršienė (2011), D. Gallie ir kiti (2003).	Išsilavinimas	R. Zabaraukaitė (2010), Eurobarometro tyrimas (2010).
Ekonomikos išsivystymo lygis (BVP vienam gyventojui)	V. Karpuškienės (1997), Socialinio ir darbo ministerijos tyrimas.	Žalingi įpročiai	Eurobarometro tyrimas (2010).
Pajamų nelygybė (Gini koeficientas)	Ackerman, Goodwin (2000), V. Česnuitytė (2010), Socialinio ir darbo ministerijos tyrimas.	Nepilnos šeimos	Eurobarometro tyrimas (2010).
Vartojimo išlaidos	Socialinio ir darbo ministerijos tyrimas, R. Zabaraukaitė(2008).	-	-
Vidutinės pajamos	V. Karpuškienės (1997).	-	-
Vidutinis atlyginimas	V. Karpuškienės (1997).	-	-

Šaltinis: sudaryta autorės

Taigi, skurdo priežastys įvairios ir jas aiškinti galima skirtingais požiūriais ir aspektais. Kad ir kaip aiškintume skurdo priežastis, aišku yra viena – egzistuoja objektyvūs ir subjektyvūs veiksniai, vienus lemia aplinkos sąlygos, kiti priklauso nuo paties žmogaus. Priežasčių, dėl kurių Lietuvoje skurstama, begalė: nedarbas, pajamų stygius, neadekvatus minimalus darbo užmokestis gyvenimo lygiui šalyje, socialinės apsaugos netobulumas ir. kt. Galima teigti, kad į skurdo situaciją patenkama sąveikaujant priežasčių rinkiniui. Šių priežasčių įtaką analizuosime tolimesniame darbe.

1.3. Absoliutaus ir santykinio skurdo sąvokos

Siekiant išsamiau išnagrinėti skurdo sampratą, išskirsime dvi skurdo kryptis – absoliutų ir santykinį skurdą. Absoliučia prasme, galima skurdą įvardinti, kaip pagrindinių poreikių patenkinimas (maistas, geriamas vanduo, būstas, sveikatos apsauga, mokslas). Atsižvelgiant į visuomenės standartus, vyraujančią gyvenimo lygį, galima kalbėti apie santykinį skurdą. Analizuojant šias sąvokas, būtina atkreipti dėmesį ir į skurdo ribą. Šiuo kriterijumi remiantis asmenys suskirstomi į skurstančiuosius ir neskurstančiuosius. Išsamiau išanalizuosime absoliutaus ir santykinio skurdo koncepcijas ir jų ribas.

1.3.1. Absoliutaus skurdo koncepcija ir jo riba

Absoliutus skurdas – tai situacija, kai šeimos pajamos mažesnės už oficialią skurdo ribą. Ši sąvoka paprastai nusako oficialų mažų pajamų apibūdinimą, kaip absoliutus pragyvenimo minimumas, būtinas pagrindiniams poreikiams (maitinimo, aprangos, būsto ir pan.) patenkinti. Lietuvoje minimalus pajamų (pragyvenimo) lygis skaičiuojamas administraciniais tikslais, socialinės paramos išmokų dydžiams ir remiamoms šeimoms nustatyti. Absoliutaus skurdo matavimas visada skiriasi priklausomai nuo laikotarpio ir šalies, todėl labiau tinka trumpam laikotarpiui ir netinka tarptautiniams skurdo ar socialinės apsaugos sistemų palyginimams. Pasak R. Laztkos (2014) absoliučiu skurdu dažniausiai pripažįstama tokia padėtis, kurioje neužtikrinami poreikiai būtiniausiems maisto produktams, švariam geriamajam vandeniui, pastogei, sanitarinėms priemonėms, raštingumui, sveikatos apsaugai. Be egzistencinį minimumą užtikrinančių poreikių bet kokia skurdo samprata atspindi ir socialinį standartą. Socialiniam standartui visada įtaką daro esamos sąlygos ir vartojimo modeliai (mados). Kokie poreikiai virš egzistencinių turi būti tenkinami ir kokiomis priemonėmis, visada priklauso nuo visuomenėje dominuojančių įpročių, gyvenimo stiliaus, vidutinio vartojimo lygio. A. Šileika ir R. Zabarauskaitė (2009) teigia, kad absoliutaus skurdo koncepcija skurdą susieja su minimaliu asmeninių poreikių patenkinimo lygiu (kuris augant gamybai ir visai visuomenės pažangai taip pat turi tendenciją augti). Remiantis šia

konceptija nustatomas ekonominių (finansinių) išteklių kiekis, kuris užtikrina minimalių asmeninių gyventojų poreikių patenkinimą. Asmenys, kurių pajamos yra žemesnės nei šis nustatytas dydis (t. y. skurdo riba), yra vadinami skurstančiais. Absoliutaus skurdo sąvoka dažniau naudojama tiriant skurdą nepakankamai išsivysčiusiose šalyse, kuriose skurstantys gyventojai dėl nepakankamų pajamų nepajėgia patenkinti būtinų poreikių. A. Šileikos ir R. Zabarauskaitės nuomone, tikslinga naudoti ir tiriant skurdą posocialistinėse šalyse. Tačiau darbo autorės nuomone, absoliutaus skurdo sąvoka labiau naudotina neturtingesnėse šalyse, kur skurstantieji neišgali užtikrinti net minimalių poreikių.

Kintant visuomenės gyvenimo lygiui, absoliutus skurdas prisitaiko prie naujų sąlygų. Absoliuti skurdo riba perkeliama tiek, kiek padidėja būtiniausių reikmenų kainos. Taigi, absoliutų skurdą apibrėžia absoliuti skurdo riba. Kurią V. Rudzkienė (2005) apibūdina, kaip minimalų pajamų arba išlaidų lygį, reikalingą būtiniausioms reikmėms patenkinti. Jai nustatyti sudaromas minimalus vartojimo prekių ir paslaugų rinkinys įvertintas mažiausiomis kainomis. Pinigų suma reikalinga šiam rinkiniui įsigyti ir yra absoliuti skurdo riba. Ji kaip oficialus skurdo matavimo rodiklis naudojama daugelyje besivystančių šalių (Rusijoje, Kinijoje, Indijoje, kt.), taip pat kai kuriose išsivysčiusiose šalyse (JAV, Kanadoje, Australijoje, kt.). Absoliuti skurdo riba sudaro galimybes stebėti ir vertinti šalies Vyriausybės vykdomą skurdo mažinimo politiką, kadangi ji yra daugiau fiksuota gyvenimo lygio atžvilgiu. Pagrindinis trūkumas yra tas, kad ji apima nemažai subjektyvių skaičiavimo elementų ir nepakankamai atsižvelgia į gyventojų vartojimo įpročius, kintant gyvenimo lygiui šalyje, todėl ilgainiui ji gali ne visiškai atitikti išteklių dydį, reikalingą svarbiausiems individų asmeniniams poreikiams patenkinti. Absoliučios skurdo ribos apskaičiavimo metodus nagrinėjo mokslininkai M. Ravallion, B. Bradshaw, G. M. Fisher (2000), A. Šileika, R. Zabarauskaitė (2009).

Taigi, individas patenka į absoliutų skurdą, kai jo pajamos mažesnės už nustatytą šalyje skurdo ribą ir neišgali įsigyti net pagrindinius asmens poreikius tenkinančio krepšelio. Keičiantis gyvenimo lygiui, kinta ir absoliutus skurdas. Įvertinus padidėjusias (sumažėjusias) kainas, keičiasi ir absoliuti skurdo riba.

1.3.2. Santykinio skurdo koncepcija ir jo riba

Santykinio skurdo sąvoka, remiasi individo gyvenimo lygio, apibrėžto santykyje su vidutiniu gyvenimo lygiu šalyje, matavimu. Skurstančiais yra laikomi asmenys, kurių pajamos ar išlaidos yra daug mažesnės nei vidutiniškai šalyje. A. Šileika ir R. Zabarauskaitė (2009) teigia, kad santykinio skurdo požiūriu skurdas yra daugiau traktuojamas kaip gyventojų ekonominės nelygybės

reiškinys. Santykinio skurdo sąvoka labiau naudotina išsivysčiusiose šalyse, kuriose asmeninės pajamos yra palyginti didelės, ir todėl, matuojant skurdą, dominuoja ne tiek fiziniai, kiek socialiniai ir kultūriniai skurdo aspektai, kitaip tariant, nors asmuo ir turi pakankamai pajamų patenkinti būtiniausius savo poreikius, tačiau jaučiasi skurstantis, jeigu jo pajamų ir gyvenimo lygis yra gerokai žemesnis nei vidutinis lygis toje šalyje. Peržengus santykinę skurdo ribą, individas atsiduria skurdo zonoje. Ši riba leidžia įvertinti gyventojų pajamų paskirstymo santykius. Pasak A. Šileikos ir I. Blažienės (2000) prie skurstančiųjų priskiriami tie visuomenės nariai arba šeimos, kurių asmeninės pajamos ženkliai atsilieka nuo vidutinio pajamų lygio: pavyzdžiui, santykinio skurdo riba gali būti laikomas dydis, lygus 40, 50 ar 60 procentų asmeninių pajamų ar faktinių vartojimo išlaidų vidurkio arba medianos. Priešingai nei absoliuti, santykinė skurdo riba nėra fiksuota gyvenimo lygio atžvilgiu – ji kinta, keičiantis šalies gyvenimo lygiui, visuomenės vartojimo įpročiams ir pajamų pasiskirstymui tarp skirtingų gyventojų sluoksnių šalyje. Santykinės skurdo ribos taikymą bei problemas, matuojant skurdą, nagrinėjo mokslininkai A. Sen, P. Townsend, A. B. Atkinson ir kiti. Pagrindinis santykinės skurdo ribos privalumas yra tas, kad ją nesudėtinga apskaičiuoti, turint namų ūkių biudžetų tyrimų duomenis. Pagal santykinę skurdo ribą sudaromos galimybės pakankamai nesudėtingai palyginti santykinio skurdo lygį panašaus ekonominio išsivystymo lygio šalyse.

Mokslinėje literatūroje sutinkama subjektyvaus skurdo sąvoka, ji apibūdina gyventojų nuomonę ir vertinimą apie jų gyvenimo kokybę, asmeninių poreikių tenkinimą. Priimtina gyvenimo lygį nustato patys gyventojai. Subjektyvus skurdo sąvoka nėra naudojama, vertinant skurdo lygį šalyje.

Taigi, santykinis skurdas – tam tikros gyventojų grupės disponuojamų išteklių ir gyvenimo sąlygų matavimas, susiejant juos su bendru gyvenimo lygiu. Naudojama išsivysčiusiose šalyse, kuriose asmeninės pajamos yra palyginti didelės, ir matuojant skurdą, dominuoja ne tiek fiziniai, kiek socialiniai ir kultūriniai skurdo aspektai. Analitinėje dalyje išsamiau išnagrinėsime santykinį skurdą.

1.4. Skurdo matavimo diskusiniai klausimai

Skurdo matavimo klausimą tyrė nemažai pasaulio mokslininkų (A. Sen, B. S. Rowntree, ir kt.). Dar XVIII a. antrojoje pusėje pradėta kalbėti apie skurdą, o matavimo problemos buvo pradėtos nagrinėti tik XIX a. antrojoje pusėje. Anglų ekonomistas P. Townsend teigė, jog skurstantieji patiria ne tik ekonominį, bet ir socialinį skurdą, kadangi yra eliminuojami iš visuomeninio gyvenimo, todėl matuojant skurdą reikia atsižvelgti ne tik į pajamų, bet ir į sveikatos priežiūros, švietimo ir kitų socialinių – kultūrinių paslaugų nepakankamumą. XX a. paskutiniame

dešimtmetyje iškeliami santykinio skurdo samprata – skurdas pradedamas matuoti, atsižvelgiant į visų šalies gyventojų gyvenimo lygį. R. Zabarauskaitė ir B. Gruževskis (2014) pataria prieš pasirenkant skurdo matavimo rodiklį, pasirinkti, kokį skurdą – piniginį (ekonominį) ar nepiniginį – norima išmatuoti. Piniginiam skurdui matuoti dažniausiai naudojami namų ūkių tyrimų duomenys apie gyventojų pajamas ar vartojimo išlaidas. Nepiniginis skurdas dažniausiai matuojamas, remiantis gyventojų išsilavinimo lygiu, sveikatos būkle ir pan. Tačiau remdamiesi prielaida, kad turint pakankamų pinigų galima patenkinti ir kitus (sveikatos priežiūros, švietimo, kultūrinius ir kt.) poreikius, kitoje darbo dalyje nagrinėsime piniginį skurdą.

Mokslinėje literatūroje minimi du pagrindiniai skurdo matavimo rodikliai: *skurdo lygis* ir *skurdo gylis*, skurdo vertinimo kriterijus – *skurdo ribos*.

Skurdo lygis(H) – tai gyventojų, esančių žemiau skurdo ribos, dalis. Jų pajamos (vartojimo išlaidos) yra mažesnės už tam tikru metodu apskaičiuotą skurdo ribą. (Vainienė, 2005)

Šis rodiklis apskaičiuojamas pagal tokią formulę:

$$H = \frac{q}{n}$$

kur:

q – skurstančių gyventojų skaičius;

n – gyventojų skaičius šalyje.

Lietuvoje skurdo rizikos lygis skaičiuojamas pagal formulę:

$$P_0 = \frac{1}{N} \sum_{i=1}^N I_{(y_i < z)} \cdot 100,$$

kur:

y_i – ekvivalentinės disponuojamosios pajamos;

N – asmenų populiacijos elementų skaičius;

z – skurdo rizikos riba;

$I_{(y_i < z)}$ – indikatorius:

$$I_{(y_i < z)} = \begin{cases} 1, & y_i < z, \\ 0 & y_i \geq z. \end{cases}$$

Skurdo gylis (tarpsnis) – skurstančių asmenų išlaidų nuokrypis nuo skurdo ribos. Skurdo gylis parodo, kiek vidutiniškai skurstančių asmenų pajamos (ar išlaidos) yra mažesnės už nustatytą skurdo ribą.

Lietuvoje skurdo rizikos gylys skaičiuojamas pagal formulę:

$$P_1 = \frac{z - M_{sk}}{z}$$

kur:

M_{sk} – skurstančiųjų asmenų ekvivalentinių pajamų mediana;

z – skurdo rizikos riba.

Naudojant skurdo ribas, galima plačiausiai ir paprasčiausiai įvertinti gyventojų gyvenimo lygį. Ši matą galima apibrėžti, kaip dydį reikalingą minimaliam nustatytam gyvenimo visuomenėje standartui pasiekti. Asmenys, kurie gyvena žemiau skurdo ribos, yra laikomi skurstančiais, t.y. negalinčiais patenkinti „oraus egzistavimo“ poreikių. Remiantis skurdo riba yra nustatomas absoliutaus, tiek santykinio skurdo lygis.

Skurdo ribos. Siekiant nustatyti, kiek gyventojų gyvena skurde, naudojamas skurdo ribos kriterijus. Skurdo riba - tai kriterijus, kurio pagalba suskirstomi individai, šeimos arba namų ūkiai į skurstančius ir neskurstančius. (Karpuškienė, 1997). Skurdo ribų tipai:

- Absoliuti skurdo riba.
- Santykinė skurdo riba.
- Subjektyvi skurdo riba yra nustatoma apklausiant respondentus, kokios pinigų sumos jiems užtektų būtiniausiems poreikiams patenkinti.
- Socialinė ir fiziologinė skurdo riba. Konkrečių gyventojų grupių pajamoms kritus žemiau minimalaus normatyvinio vartojimo biudžeto nubrėžiamos socialinio minimumo ribos, šios grupės patenka į skurdo zoną. Taigi, socialinis minimumas žymi lyg ir viršutinę skurdo ribą. Žemutinę skurdo ribą apibrėžia fiziologinis minimumas (A. Šileika, I. Blažienė, 2000).

A. Šileika ir R. Zabarauskaitė (2009) teigia, kad skurdo ribai skaičiuoti tikslinga naudoti gyventojų vartojimo išlaidų rodiklius. Pagal pasaulio banko ekspertų vertinimą, informacija apie gyventojų vartojimo išlaidas yra patikimesnė ir tiksliau parodo skurdo situaciją šalyje nei gyventojų pajamų rodikliai. Autorių teigimu, tai lemia keletas priežasčių:

- Vartojimo išlaidų rodiklis geriau parodo rezultatą nei pajamų rodiklis.
- Vartojimo išlaidos gali būti geriau išmatuotos nei pajamos.
- Vartojimo išlaidos geriau parodo namų ūkių galimybes patenkinti būtiniausius savo poreikius.

R. Lazutkos (2014) manymu, norint įvertinti skurdo paplitimą visuomenėje, reikia suskirstyti asmenis, šeimas ar namų ūkius į skurstančius ir neskurstančius. Tam naudojama skurdo riba. Skurdo ribų nustatymo metodai priklauso nuo pačios skurdo sampratos. Skurdo ribas galima skaičiuoti įvairiais metodais. Dažniausiai mokslinėje literatūroje išskiriami skurdo ribų nustatymo metodai:

- Standartinio biudžeto arba vartotojo krepšelio metodas: pagal jį nustatoma skurdo riba šalyje. Šis metodas remiasi vartotojo krepšeliu – žmogaus fiziniams jėgoms palaikyti būtinų prekių ir paslaugų rinkiniu. Standartinio biudžeto metodas buvo naudojamas jau prieš šimtą metų britų skurdo tyrimų pradininko Rowntree. Jis nustatomas dviem etapais:

- 1) sudaromas maisto produktų vartotojo krepšelis,
- 2) nustatomas kitų būtinų vartojimo reikmenų minimalus rinkinys.

Biudžeto arba vartotojo krepšelio metodas dažnai yra naudojamas skaičiuoti absoliutaus skurdo lygį šalyje. A. Šileika ir R. Zabarauskaitė (2009) mano, kad šio metodo pranašumas yra tas, kad būtiniausių prekių ir paslaugų krepšelio, pagal kurį apskaičiuota skurdo riba, turinys yra aiškus ir galima lengvai matyti, kokį minimalų gyvenimo lygį yra pasiekęs žemiau šios ribos esantis asmuo ar namų ūkis. Biudžeto metodas gana realiai, palyginti su kitais skurdo ribų nustatymo metodais, parodo minimalų būtinų gyventojų poreikių (fizinių, dvasinių (intelektinių) ir socialinių) patenkinimo lygį, nes leidžia atsižvelgti į faktiškai susiklosčiusius šalies gyventojų vartojimo (ypač mitybos) įpročius, vyraujančias tradicijas ir esamą šalies išsivystymo lygį. O metodo trūkumas – labai neapibrėžta prekių ir paslaugų įtraukimo į šį rinkinį procedūra. R. Lazutkos (2014) nuomone standartinio biudžeto metodo privalumas yra tas, kad jis – labai akivaizdus, remiasi fiksuotu prekių ir paslaugų sąrašu. Be to gali būti indeksuojamas kintantį krepšelių įeinančių elementų kainoms. Patogu stebėti, kaip kinta skurdo lygis tokios fiksuotos ribos atžvilgiu. Toks metodas atrodo objektyvus ir mokslinis. Vis dėlto, prekių ir paslaugų įtraukimo į vartojimo rinkinį pagrindas yra daugiau socialinis, o ne mokslinis.

- Įstatyminis metodas: pagal šį metodą nustatyta skurdo riba yra laikomos minimalios įstatymo arba vyriausybės garantuotos pajamos. Minimalių pajamų lygio gyventojams nustatymas priklauso nuo daugybės veiksnių, pvz., nuo šalies biudžeto arba darbo rinkos galimos įtakos, ir tai yra labiau politinis sprendimas, todėl galima teigti, kad minimalios garantuojamos pajamos gyventojams neužtikrina, jog bus galima išvengti skurdo.
- Subjektyvus metodas: skurdo ribą, apklausos būdu, nustato visuomenė. Dažniausiai tiriami tik tie namų ūkiai, kurie balansuoja ant skurdo ribos. Šio metodo privalumas tas, kad skurdo riba automatiškai prisitaiko prie kintančių sąlygų. Kaip metodo trūkumą, galima įvardinti

pateikiamų klausimų interpretavimą, kiekvienas respondentas savaip supranta skurdą ar minimalias būtinas pajamas, ir tai atsispindi rezultatuose. Todėl subjektyviu metodu nustatoma skurdo riba būna gerokai aukštesnė negu naudojant kitus metodus, nes apklausose atsispindi žmonių noras gyventi geriau.

- Maisto proporcijų metodas: skurdo riba nustatoma remiantis prielaida, kad namų ūkiai, išleidžiantys vienodą savo pajamų dalį būtiniausiems poreikiams patenkinti (maistui, drabužiams, būstui), yra vienodai apsirūpinę. Visų pirma yra nustatoma vidutinė namų ūkių pajamų, išleidžiamų būtiniausioms poreikiams patenkinti, dalis ir remiantis ja skaičiuojami namų ūkiai, išleidžiantys tokiems pat poreikiams patenkinti maždaug 20 proc. daugiau, ir t.t. Tačiau šis metodas turi nemažai trūkumų.
- Santykinis pajamų metodas: skurdo riba yra nustatoma kaip tam tikro makroekonominio rodiklio (pvz., nacionalinių pajamų, tenkančių vienam asmeniui) procentinė dalis. Dažniausiai naudojamos 40 proc., 50 proc. arba 60 proc. skurdo ribos.

Lietuvoje skurdo rizikos riba apibrėžiama kaip 60 procentų šalies asmens ekvivalentinių pajamų medianos:

$$z = \frac{M \cdot 60}{100},$$

Kur:

z - skurdo rizikos riba;

M – asmens ekvivalentinės pajamų mediana.

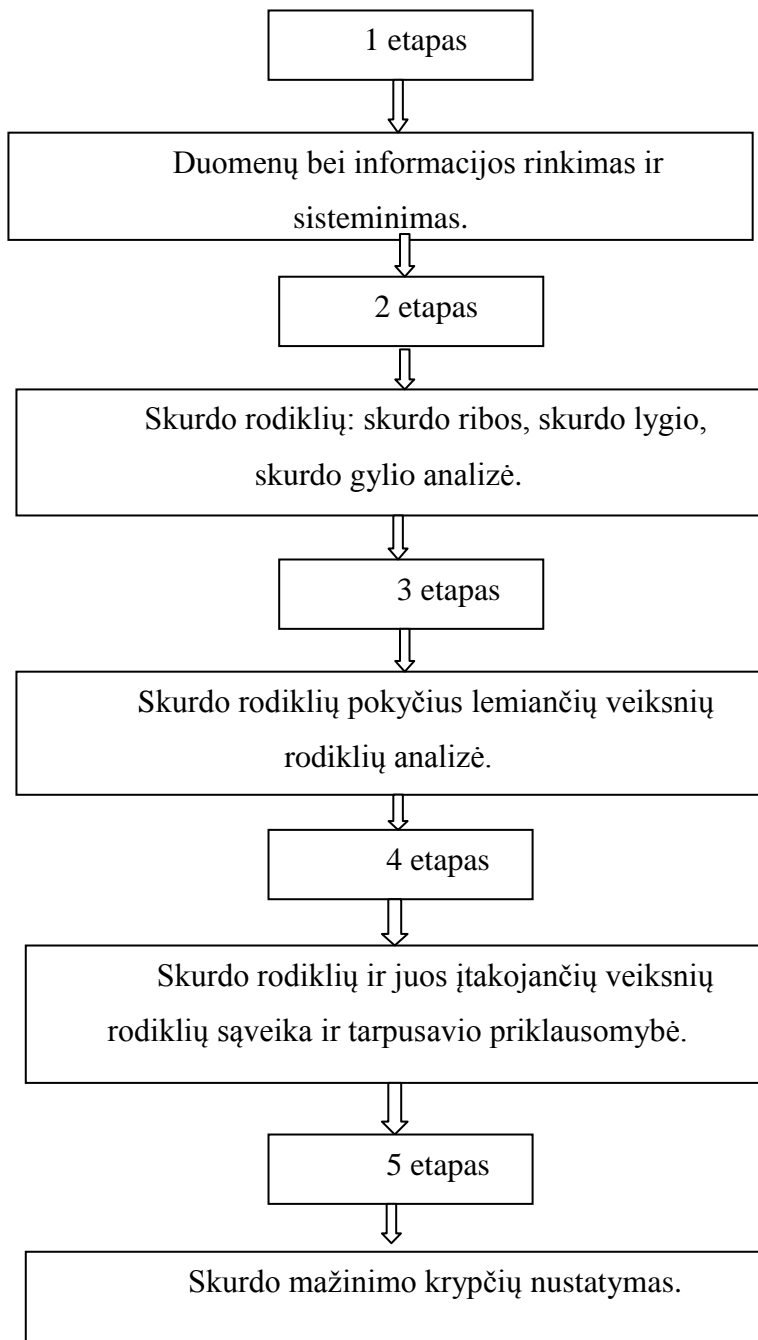
V. Karpuškienė (1997) išskiri kitokia skurdo rodiklių klasifikacija:

- **tiesioginius skurdo rodiklius**, tai – skurdo rizikos lygis, skurdo rizikos gylis (skurdo nuokrypio indeksas), skurdo rizikos riba, absoliuti skurdo riba, modos, medianos, kvartiliai, tarpkvartiliniai užmojai, kvartilinis bei decilinis diferenciacijos koeficientai, Robin Hudo indeksas, Lorenco kreivė, Gini koeficientas.
- **netiesioginiai skurdo rodikliai**. Skurdą netiesiogiai apibūdina bendrieji ekonominės padėties rodikliai, pvz., BVP vienam gyventojui, vidutinės namų ūkių pajamos, vidutinis atlyginimas, nedarbo lygis, infliacija ir pan.

Taigi, skurdo matavimas yra svarbus klausimas, kurio problemos pradėtos nagrinėti tik XIX a. antroje pusėje. Skurdo matavimo rodikliai: skurdo lygis, skurdo gylis (tarpsnis), skurdo ribos(absoliuti, santykinė, subjektyvi ir fiziologinė). Tolesniame darbe naudosime santykinę skurdo ribą, kuri apskaičiuota kaip gaunamas pajamų dydis, už kurį mažesnes disponuojamąsias pajamas gaunantys namų ūkiai yra priskiriami prie skurstančiųjų.

1.5. Santykinio skurdo analizės Lietuvoje tyrimo metodika

Išnagrinėjus skurdo sampratą, jo priežastis, matavimą, bei rodiklių skaičiavimo metodiką teoriniu aspektu, kitoje dalyje atlikta santykinio skurdo analizė, nustatytos kitimo tendencijos 2005– 2013 metais Lietuvoje, naudojantis Statistikos departamento prie LR Vyriausybės duomenimis. Siekiant atlikti santykinio skurdo analizę Lietuvoje, nustatyti pagrindiniai tyrimo etapai (6 pav.).



6 pav. Santykinio skurdo analizės etapai.

Šaltinis: sudaryta autorės

Pirmame etape atliekamas antrinių duomenų bei informacijos rinkimas ir sisteminimas.

Analizuosime šiuos skurdo statistinius rodiklius:

- ✓ skurdo rizikos riba,
- ✓ skurdo rizikos lygis,
- ✓ skurdo rizikos lygis iki socialinių išmokų,
- ✓ skurdo rizikos lygis iki socialinių išmokų išskyrus pensijas,
- ✓ skurdo rizikos gylis,

Skurdo rodikliai skaičiuojami pagal šiuos parametrus: gyventojų gyvenamąją vietovę (miestas, kaimas,), amžių, namų ūkio tipą, užimtumą. Išskirsime į skurdo riziką patenkančias gyventojų grupes. 0–17, 18–24, 25–54, 55–64, 65 ir daugiau metų.

Išskirsime tokius namų ūkių tipus:

namų ūkiai be vaikų:

- ✓ vienas asmuo;
- ✓ du suaugę jaunesni nei 65 metų asmenys be vaikų;
- ✓ du suaugę asmenys, bent vienas 65 metų ar vyresnis, be vaikų;
- ✓ trys ar daugiau suaugusių asmenų be vaikų;

namų ūkiai su vaikais:

- ✓ vienas suaugęs asmuo su vienu ar daugiau vaikų;
- ✓ du suaugę asmenys su vienu vaiku;
- ✓ du suaugę asmenys su dviem vaikais;
- ✓ du suaugę asmenys su trimis ir daugiau vaikų;
- ✓ trys ar daugiau suaugusių asmenų su vaikais.

Darbe analizuojamas 2005 – 2013 metų laikotarpis, kadangi nuo 2005 m. skurdo rizikos rodikliams skaičiuoti naudojami Pajamų ir gyvenimo sąlygų statistinio tyrimo duomenys. Skurdo rizikos rodikliai yra apskaičiuojami remiantis prieš tai buvusių metų pajamomis (tyrimas renka duomenis apie namų ūkio sudėtį ir gyvenimo sąlygas apklausos laikotarpiu ir praėjusių kalendorinių metų pajamas). Iki 2004 m. skurdo rizikos rodikliams skaičiuoti buvo naudojami namų ūkių biudžetų tyrimo duomenys apie disponuojamas pajamas pinigais ir natūra. Dėl tyrimų metodinių skirtumų ir skirtingų disponuojamų pajamų apibrėžimų, nuo 2005 m. skaičiuojami ir skelbiami skurdo rizikos rodikliai nėra visiškai palyginami su anksčiau skelbtais. Statistikos departamentas 2011 – 2012 metų statistinei informacijai parengti naudojo gyventojų skaičius, perskaičiuotus remiantis 2011 m. visuotinio gyventojų ir būsto surašymo duomenimis. Skurdo rizikos rodikliai skaičiuojami remiantis prieš tai buvusių metų pajamomis.

Antrame etape analizuojamos dinaminės eilutės, parodančios, kaip laikui bėgant, kinta skurdo rodiklis. Apskaičiuojamas bazinis ir grandininis didėjimo/mažėjimo tempas pagal formules:

Didėjimo koeficientai (tempai, proc. $TD=KD \cdot 100$):

- Grandininiai: $KD_g = \frac{Y_i}{Y_{i-1}}$;

- Baziniai: $KD_b = \frac{Y_i}{Y_1}$.

Padidėjimo tempai, proc. : $T_p = KD \cdot 100 - 100$.

Grandininiai analitiniai absoliutaus pokyčio rodikliai rodo reiškinio kitimo tendencijas (tolygiai ar netolygiai jis kinta), o atitinkami baziniai analitiniai rodikliai rodo, kiek absoliučiu dydžiu ir procentais šis reiškinys pakito (padidėjo ar sumažėjo) per visą tiriamą laikotarpį.

Trečiame etape analizuojami skurdo rodiklių pokyčius lemiantys veiksnių rodikliai.

Ketvirtame etape nagrinėjami skurdo rodiklių ir juos įtakančių veiksnių rodiklių sąveika ir tarpusavio priklausomybė. Naudojantis „Microsoft Excel“ programa, atliekama koreliacinė - regresinė analizė.

Penktame etape nustatome skurdo mažinimo kryptis.

Apskaičiuoti:

- koreliacijos koeficientas (R), kurio skaitinės reikšmės yra tarp -1 ir 1. Atvejis $R = 1$, reiškia, kad tarp x ir y yra tikslus teigiamas tiesinis sąryšis. Jei $R = -1$, tai nagrinėjamas sąryšis yra tikslus neigiamas tiesinis sąryšis. Jei R artimas 0, tai nagrinėjami dydžiai arba nėra susiję, arba yra susiję netiesiniu sąryšiu. Jei $R > 0$, turime tiesinį trendą, kylanti iš kairės į dešinę, o jei $R < 0$, tai turime tiesinį trendą, besileidžiantį iš kairės į dešinę. Pagal koreliacijos koeficiento dydį galima spręsti, kokia įtaka priklausomajam kintamajam, turi nepriklausomas kintamasis. Jų ryšio stiprumui įvertinti naudojama Čedoko skalė, kuri pateikiama 3 lentelėje. (Bartosevičienė, 2001).

3 lentelė

Čedoko skalė

R reikšmė	0,1-0,3	0,3-0,5	0,5-0,7	0,7-0,9	0,9-0,99
Ryšio stiprumo charakteristika	silpnas	vidutiniškas	pastebimas	stiprus	labai stiprus

Šaltinis: sudaryta autorės

- Studento kriterijus t , faktinė kriterijaus reikšmė t_{fakt} :

$$t = |R| \sqrt{\frac{n-2}{1-R^2}}, \text{ kai } n \leq 30. \text{ (Matuzienė, 2002) ir palyginama su kritine reikšme}$$

t_k , atsižvelgus į norimą reikšmingumo J lygmenį ir $n - k - 1$ laisvės laipsnių skaičių, t. y. n – stebėjimo duomenų skaičius (koreliuojančių porų skaičius), k – regresijos lygtyje nepriklausomų kintamųjų skaičius. Laikoma, kad koeficientas R yra reikšminis, jei galioja nelygybė: $t_{\text{fakt}} > t_k$ (Matuzienė, 2002).

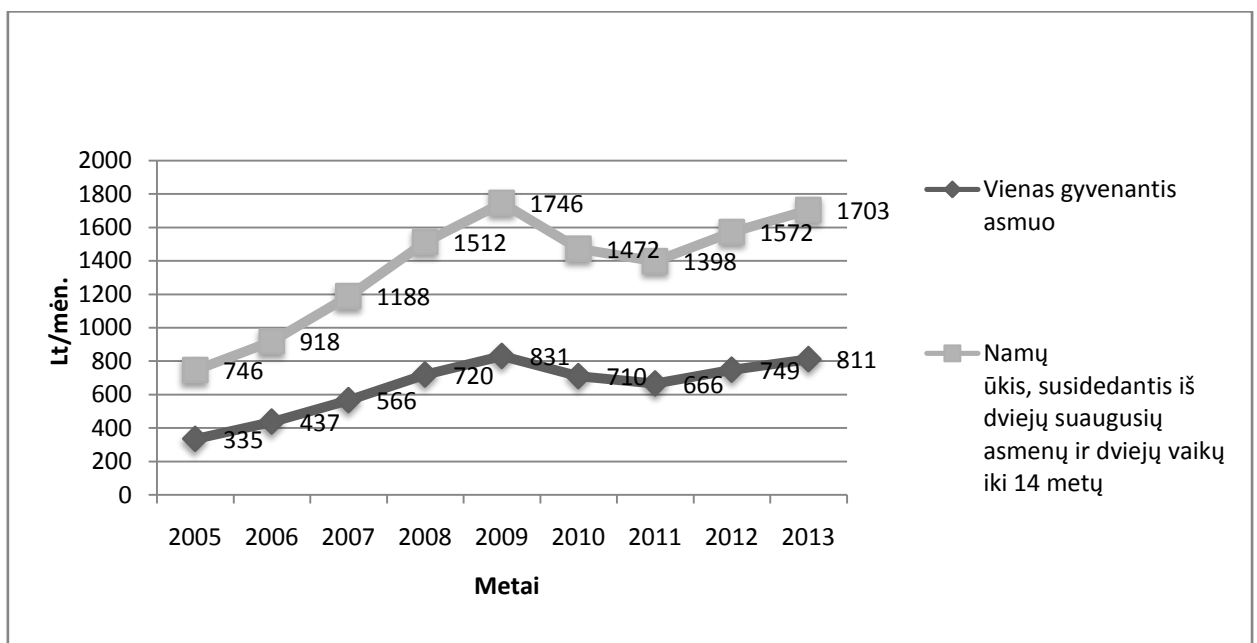
- Determinacijos koeficientas (R^2), kuris rodo priklausomo kintamojo dispersijos dalį, paaiškinama nepriklausomais kintamaisiais. Jis gali įgauti reikšmes iš intervalo $0 \leq R^2 \leq 1$. Taikant regresinę analizę dažniausiai reikalaujama, kad $R^2 \geq 0,25$, jeigu $R^2 \leq 0,25$, tai labai abejotina, ar tiesinės regresijos modelis tinka.
- „Microsoft Excel“ programa apskaičiuota tiesinė regresijos lygtis $y = ax + b$.

2. SANTYKINIO SKURDO ANALIZĖ LIETUVOJE IR JO KITIMO TENDENCIJOS 2005 – 2013 METAIS

Šioje darbo dalyje nagrinėjami skurdo rizikos ribos, skurdo rizikos lygio ir skurdo rizikos gylio kitimo tendencijos 2005 – 2013 metais. Analizuojamos priežastys lėmusios šių rodiklių didėjimą ar mažėjimą, ieškomos priklausomybės.

2.1. Skurdo rizikos riba

Kaip jau minėta teorijoje, norint įvertinti skurdo paplitimą visuomenėje reikia suskirstyti asmenis, šeimas ar namų ūkius į skurstančius ir neskurstančius. Tam tikslui naudojama santykinė skurdo rizikos riba, kuri priklauso nuo pajamų pasiskirstymo visuomenėje ir kinta keičiantis gyventojų pasiskirstymui pagal gyvenimo lygį, tiek augant ar smunkant vidutiniam gyvenimo lygiui šalyje.



7 pav. Santykinio skurdo rizikos ribos kitimo dinamika 2005 – 2013 metais

Šaltinis: sudaryta autorės, remiantis Statistikos departamento duomenimis.

7 paveiksle pateikiama santykinio skurdo ribos kitimo dinamika vienam gyvenančiam asmeniui ir namų ūkiui, kurį sudaro du suaugę asmenys ir du vaikai iki 14 metų. Nuo 2005 metų iki 2009 metų skurdo rizikos riba didėjo, vienam gyvenančiam asmeniui padidėjo 496 Lt/mėn., o namų ūkiui – 1000 Lt/mėn. Tai įtakojo pajamų didėjimas. 2009 metais vienas gyvenantis asmuo, gaudamas mažiau nei 831 Lt/mėn., priskiriamas prie skurstančiųjų, namų ūkio skurdo rizikos riba

siekė 1746 Lt/mėn. 2009 – 2011 metų laikotarpiu pastebimas santykinės skurdo ribos mažėjimas, namų ūkiui sumažėjo 348 Lt/mėn., vienam asmeniui – 165 Lt/mėn. 2012 ir 2013 metais skurdo riba kasmet didėja ir pasiekia 1703 Lt/mėn. ribą namų ūkiui, 811 Lt/mėn. – vienam asmeniui.

4 lentelė

Skurdo rizikos ribos kitimo dinamika 2005 – 2013 metais

Skurdo rizikos riba				
Metai	Vienas gyvenantis asmuo		Namų ūkis, susidedantis iš dviejų suaugusių asmenų ir dviejų vaikų iki 14 metų	
	Bazinis didėjimo/mažėjimo tempas (proc.)	Grandininis didėjimo/mažėjimo tempas (proc.)	Bazinis didėjimo/mažėjimo tempas (proc.)	Grandininis didėjimo/mažėjimo tempas (proc.)
2005	-	-	-	-
2006	30,45	30,45	23,06	23,06
2007	68,96	29,52	59,25	29,41
2008	114,93	27,21	102,68	27,27
2009	148,06	15,42	134,05	15,48
2010	111,94	-14,56	97,32	-15,69
2011	98,81	-6,20	87,40	-5,03
2012	123,58	12,46	110,72	12,45
2013	142,09	8,28	128,28	8,33

Šaltinis: sudaryta autorės pagal Statistikos departamento prie LR Vyriausybės duomenis

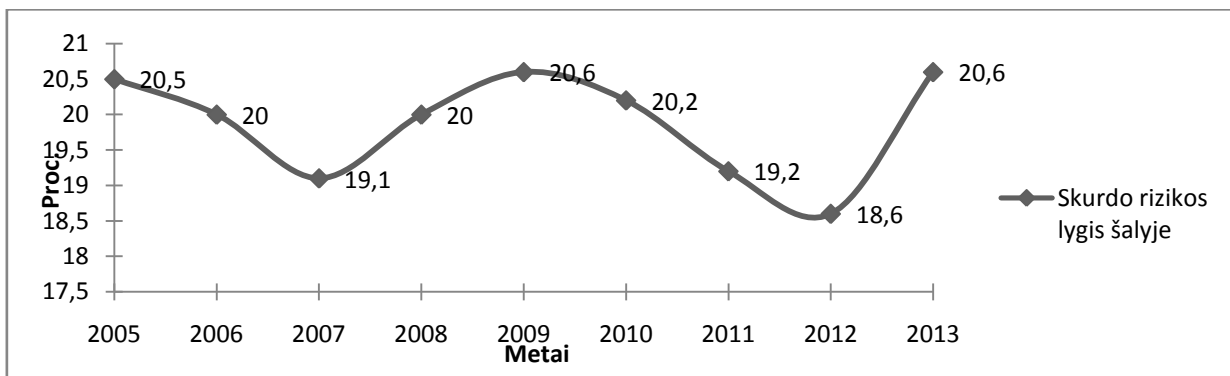
4 lentelėje pateikta skurdo rizikos ribos kitimo kiekvienais metais grandininis ir bazinis didėjimo/ mažėjimo tempai. Iš pateiktų duomenų matome, kad skurdo rizikos riba didėjo visą analizuojamą laikotarpį, tiek vienam gyvenančiam asmeniui (142,09 proc.), tiek namų ūkiui (128,28 proc.). Tam įtakos turėjo disponuojamų pajamų, darbo užmokesčio, vartojimo išlaidų didėjimas. Skurdo rizikos ribos, didžiausias grandininis sumažėjimas buvo 2010 metais lyginant su 2009 metais (-14,56 proc. vienam gyvenančiam asmeniui ir -15,69 proc. namų ūkiui). Dėl ekonominė krizės mažėjo veiksniai įtakojantys skurdo rizikos ribą, be to 2009 – 2010 metais Lietuvoje buvo įgyvendinama itin griežta „taupymo“ politika. Vidutinės disponuojamos pajamos mažėjo 9,08 proc. (nuo 983,5 Lt. iki 894,2 Lt.), vidutinis darbo užmokestis šalyje sumažėjo 3,1 proc. (nuo 1602 Lt. iki 1552,4 Lt.), o itin maža minimali mėnesio alga nebuvo didinama (išliko 800 Lt.). Didžiausias padidėjimas nustatytas 2007 metais lyginant su 2006 metais (29,52 proc. vienam gyvenančiam asmeniui ir 29,41 proc. namų ūkiui), šiuo laikotarpiu padidėjo ir vidutinės disponuojamos pajamos asmeniui 24,08 proc. (nuo 767,3 Lt. iki 952,1 Lt.), namų ūkiui – 25,64 proc. (nuo 1973,5 Lt. iki 2479,6 Lt.). 23,7 proc. padidėjo ir vidutinis darbo užmokestis (nuo 1092,9 Lt. iki 1351,9 Lt.). 14,43 proc. didėjo ir vidutinės vartojimo išlaidos, tenkančios vienam namų ūkio nariui per mėn. (nuo 693 Lt. iki 793 Lt.). Minimali mėnesinė alga padidėjo 27,27 proc. ir siekė 2007 metais 793 Lt/mėn.

Taigi, pajamų teigiamam kitimui įtakos turėjo gyvenimo lygio kilimas šalyje. Tačiau kintant šalies gyventojų vidutinėms pajamoms, įvairių gyventojų grupių gyvenimo lygis keičiasi nevienodai. Pakilimo laikotarpiu, net ir augant skurstančių gyventojų dalies pajamoms, santykiniai skurdo rodikliai gali rodyti skurdo augimą; arba priešingai – nuosmukio laikotarpiu, sumažėjus vidutinėms gyventojų pajamoms, santykiniai skurdo rodikliai rodo skurdo mažėjimą. Tokiais atvejais piniginiai skurdo rodikliai papildomi nepiniginiais skurdo rodikliais: materialinių nepriteklių, galimybės įsigyti ilgalaikio naudojimo prietaisus, būsto kokybės.

Taigi, santykinė skurdo rizikos riba 2005 – 2013 metų laikotarpiu didėjo. Vienam gyvenančiam asmeniui išaugo 142,09 proc., o namų ūkiui 128,28 proc., tai įtakojo didėjančios disponuojamos pajamos, augantis vidutinis darbo užmokestis šalyje, minimalios algos kilimas.

2.2. Skurdo rizikos lygis

Nubrėžus skurdo ribą, galima matuoti skurdo lygį šalyje. Analizuojant skurdą svarbu jį įvertinti. Skurdo lygis parodo, kiek procentų šalies gyventojų gyvena žemiau skurdo rizikos ribos.



8 pav. Skurdo rizikos lygis (proc.)

Šaltinis: sudaryta autorės, remiantis Statistikos departamento duomenimis.

8 paveiksle pateiktas skurdo lygio kitimo tendencijos 2005 – 2013 metais Lietuvoje. Iš pateiktų duomenų matoma, kad nuo 2005 metų iki 2007 metų skurdo rizikos lygis sumažėjo 1,4 proc. punkto. Skurdo rizikos riba šiuo laikotarpiu augo, tai reiškia, kad reikėjo daugiau pajamų užtikrinti gyvenimą ne skurde, tačiau daugėjo asmenų, kurių pajamos viršijo šią skurdo ribą. 2005–2007 metais skurstančiųjų skaičius šalyje sumažėjo. 2009 ir 2013 metais buvo pasiektos maksimalios analizuojamo laikotarpio reikšmės, žemiau skurdo rizikos ribos šiais metais buvo 20,6 procento šalies gyventojų, tai reiškia, kad skurdo kas penktas Lietuvos gyventojas. Šiuo laikotarpiu

skurdo riba taip pat pasiekė maksimalias reikšmes. Tačiau gyventojų disponuojamos pajamos mažėjo (2009 metais vienam asmeniui – 149,7 Lt/mėn., namų ūkiui – 436,9 Lt/mėn.), asmenys neteko darbo (2009 metais registruotų bedarbių skaičius išaugo 176,80 proc.), tai įtakojo 2008 metais Lietuvos ekonomiką užklupę sunkmečio metai. 2010 – 2011 metais skurdo lygis mažėjo, o 2012 metais pasiekė mažiausią analizuojamo laikotarpio reikšmę – 18,6 procento. Lyginant su baziniais 2005 metais, ši reikšmė sumažėjo 9,27 proc. Šiuo laikotarpiu Lietuvos ekonomika išsivadavo iš krizės gniaužtų ir pasiekė tvirtą augimą, po trijų metų pertraukos Lietuvos ūkis vėl buvo vienas dinamiškiausių Europos Sąjungoje. 2013 metais, skurdo rizikos lygio rodiklis grįžo į pradinį analizuojamo laikotarpio lygį (20,6 proc.). Lyginant su 2012 metais, padidėjo 10,75 proc., nors ir nedarbo lygis sumažėjo 1,5 proc. punkto, darbo užmokestis nežymiai didėjo, tačiau skurdo riba padidėjo (62 Lt/ mėn. – vienam asmeniui, 131 Lt/mėn. – namų ūkiui).

5 lentelė

Gyventojų skaičiaus kitimas 2005 – 2013 metais

Metai	Gyventojų skaičius
2005	3 355 220
2006	3 289 835
2007	3 249 983
2008	3 212 605
2009	3 183 856
2010	3 141 976
2011	3 052 588
2012	3 003 641
2013	2 971 905

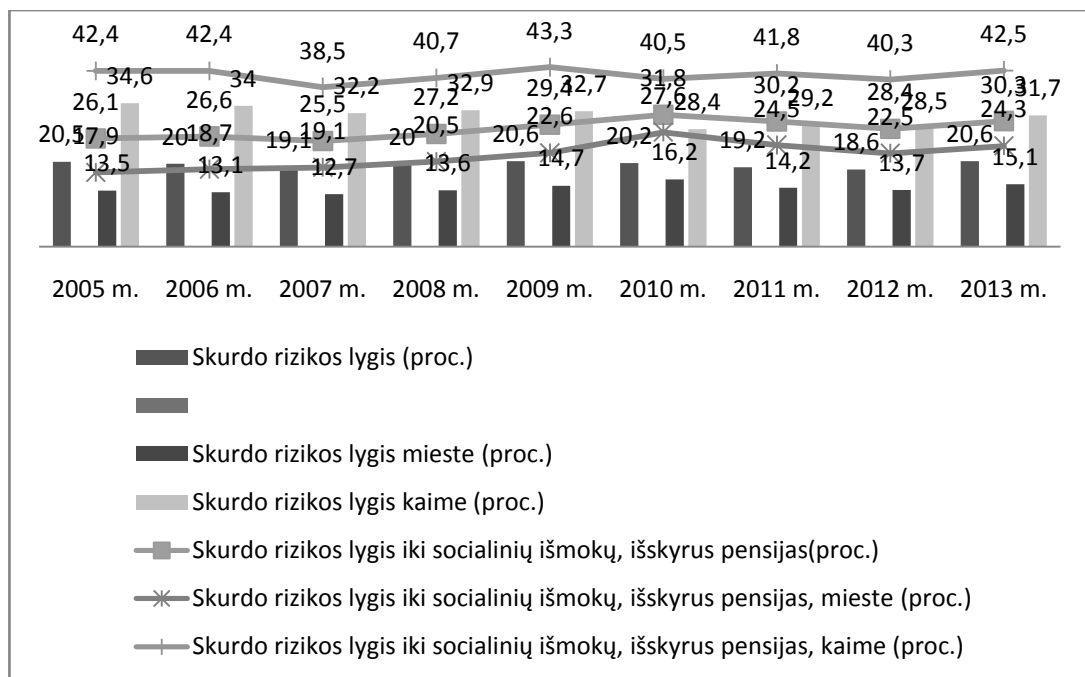
Šaltinis: sudaryta autorės pagal Statistikos departamento prie LR Vyriausybės duomenis

Analizuojant skurdo lygį 2005 – 2013 metais, reikia atkreipti dėmesį į šio laikotarpio gyventojų skaičiaus kitimą. 5 lentelėje pateikti duomenys rodo, kad gyventojų skaičius Lietuvoje, analizuojamu laikotarpiu, tendencingai mažėjo, tai įtakojo didesnis žmonių mirtingumas nei gimstamumas.

1 priede pateikta skurdo rizikos lygio, išskirto pagal pagrindinius požymius: gyvenamą vietą (mietas, kaimas), užimtumo statusą (dirbantieji, bedarbiai, pensininkai), namų ūkio tipą (vienas suaugęs asmuo su vienu ar daugiau vaikų, du suaugę asmenys su trim ir daugiau vaikų) ir pagal amžių (vaikai iki 18 metų), bazinis ir grandininis didėjimo/ mažėjimo kitimo tempas. Iš pateiktų duomenų matoma, kad didžiausias grandininis didėjimo tempas šalyje 2013 metais buvo 10,75 proc. Nors valstybėje ekonomika auga, nedarbo lygis mažėja, vidutinis atlyginimas nežymiai didėja, tačiau su skurdo grėsme susiduriančių gyventojų skaičius nemažėja, o didėja. Šiems neigiamiems pokyčiams įtakos turėjo valstybės taupymo politika pensijų, atlyginimų, socialinių išmokų sąskaita. Mažiausias grandininis mažėjimo tempas šalyje buvo 2011 metais (pokytis – 4,95 proc.), tai įtakojo

sumažėjęs 20,79 proc. bedarbių skaičius, 21,94 proc. išaugęs socialinių pajamų gavėjų skaičius. 2005 – 2013 metų laikotarpiu, mažiausias bazinis mažėjimo tempas buvo 2012 metais, lyginant su 2005 metais (pokytis -9,27 proc.). Didžiausias padidėjimo tempas 2009 metais ir 2013 metais (pokytis 0,49 proc.). Skurdo rizikos lygio didėjimo/mažėjimo pokyčius ir juos lėmusius veiksnius pateiksime analizuojant skurdo lygį pagal atskirus požymius.

Skurdo lygis šalyje atspindi bendrą lygį Lietuvoje, tačiau šis rodiklis gali gerokai skirtis, jeigu palygintume atskirų demografinių grupių duomenis. 9 paveiksle pateikti duomenys pagal gyvenamą vietą.



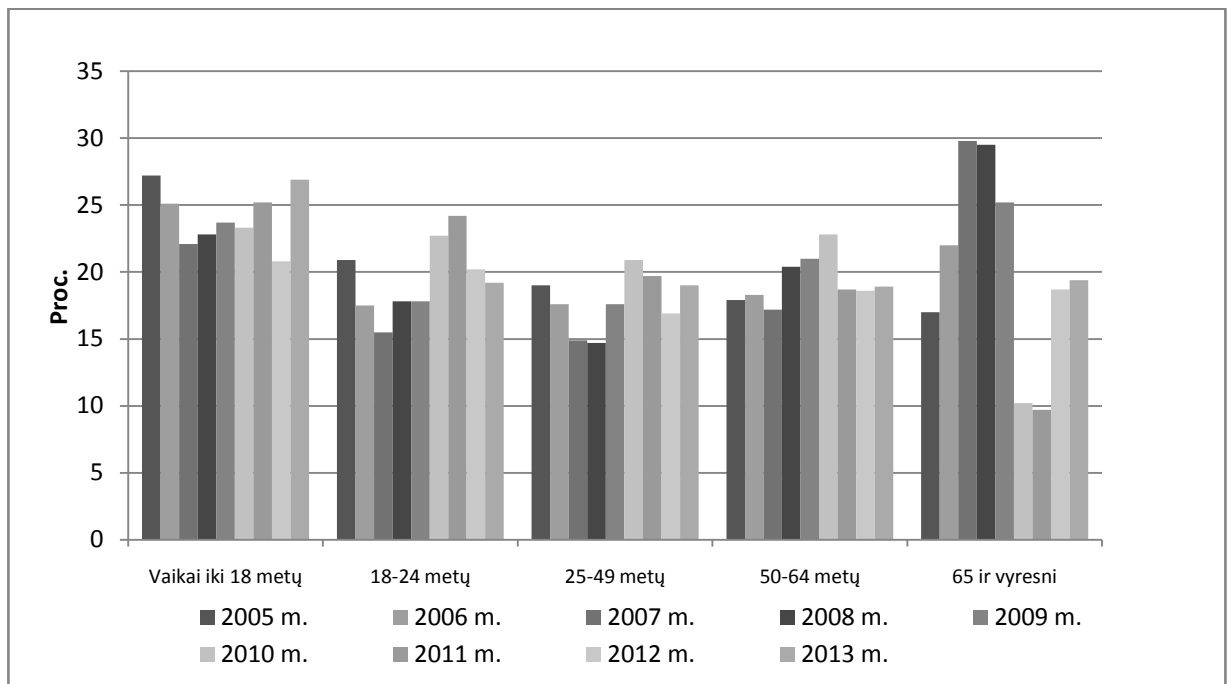
9 pav. Skurdo rizikos lygio pagal gyvenamą vietą kitimo tendencijos 2005 – 2013 metais iki socialinių išmokų ir po jų.

Šaltinis: sudaryta autorės, remiantis Statistikos departamento duomenimis.

Skurdo rizikos lygis šalyje 2005 – 2007 metais tendencingai mažėjo, tiek mieste (sumažėjo 5,93 proc.), tiek kaime (sumažėjo 6,94 proc.). Lyginant su 2007 metais, 2008 metais skurdo rizikos lygis pradėjo didėti. Kaime skurdo rizikos lygis visu analizuojamu laikotarpiu buvo didesnis nei mieste daugiau negu 2 kartais ir šis atsilikimas mažėjo labai nežymiai. Visais metais apie trečdalis kaimo gyventojų gyveno žemiau skurdo rizikos ribos. Visu nagrinėjamu laikotarpiu tarp miesto ir kaimo gyventojų yra žymus skurdo rizikos lygio atotrūkis, tai įtakoja kaimo vietovėse vyraujantis didesnis nedarbas, didesnę gyventojų dalį sudaro iš mažų pensijų gyvenantys pensininkai arba daugiavaikės šeimos, kurių materialinė padėtis prasta. Tačiau 2005 – 2013 metų laikotarpiu miesto skurdo lygis padidėjo 11,85 proc., o kaimo – sumažėjo 8,38 proc., tai paveikė ūkininkų padėties

gerėjimas, nuo 2007 metų šalyje vykdoma Lietuvos kaimo plėtros 2007 – 2013 metų programa. Kaimo gyventojams ir žemės ūkio sektoriaus atstovams pagal ją jau išmokėta 7 mlrd. litų paramos. Nacionalinės mokėjimo agentūros paramos statistikos barometro duomenys parodo, kad modernaus kaimo kūrimui skirtos lėšos įsisavintos sėkmingai – šiuo metu paramos gavėjams jau pervesti 89 proc. visų kaimo plėtros programos lėšų. Tačiau gyventojai neturintys stambių ūkių ir kaimo vietovėje darbo nerandantys asmenys į skurdo situacija papuola dėl subyrėjusio viešojo transporto sistemos. Nėra galimybės patekti į toliau esančias darbo vietas. 2005 metais 34,6 proc. kaimo gyventojų buvo žemiau skurdo rizikos ribos, tai yra didžiausia reikšmė nagrinėjamu laikotarpiu. Galima teigti, kad skurdas Lietuvoje – visų pirma kaimo gyventojų problema. Nors kaimas ir miestas tarpusavyje sąveikauja, bet tyrimai rodo, kad kaimiškuosiuose regionuose gyventojų užimtumo, nedarbo, investicijų pritraukimo, prekybos intensyvumo, verslo subjektų tankumo rodikliai yra blogiausi. Skurdą kaimo vietovėse gali lemti ir gamtiniai veiksniai (periferinė geografinė padėtis, mažas dirvožemio našumas), ekonominiai veiksniai (susiję su gamtiniais, darbo vietomis tik žemės ūkio sektoriuje, nedarbu), demografiniai veiksniai (jaunimo emigracija į miestus, nepalanki gyventojų amžiaus ir išsilavinimo struktūra), bendruomenių veiksmų stoka (nesusikūrusi kaimo bendruomenė, silpnos viešosios institucijos), stiprios socialinės normos. Negalima išskirti vienos šių veiksmų grupės – jie veikia kartu, tik tam tikrose vietovėse stipriau pasireiškia vieni, kitur kiti.

Skurdo rizikos lygis skaičiuojamas dvejopai: po socialinių išmokų ir prieš socialines išmokas, kad būtų galima įvertinti šių išmokų poveikį skurdo lygiui. Skurdo rizikos lygio iki socialinių išmokų ir po socialinių išmokų skirtumas rodo, kokią įtaką skurdo rizikos mažėjimui turi socialinės išmokos. 2010 metais matomas didžiausias skirtumas, skurdo rizikos lygis po socialinių išmokų sumažėjo 36,48 proc. punkto. Nagrinėjamu laikotarpiu, skurdo rizikos lygio iki socialinių išmokų, išskyrus pensijas, vidurkis – 28,16 proc., po socialinių išmokų skurdo rizikos lygio vidurkis 19,78 proc., taigi pokyčio vidurkis 8,38 proc. punktai. Galima daryti išvadą, kad socialinės išmokos ženkliai mažina skurdo rizikos lygį šalyje. Efektyviausiai socialinės išmokos skurdą šalyje sumažino 2011 metais, kaime – 30,14 proc. punkto, mieste – 42,02 proc. punkto, tai galėjo įtakoti disponuojamų pajamų augimas ir skurdo ribos mažėjimas. Visu analizuojamu laikotarpiu, socialinės išmokos labiau įtakoją miesto skurdo lygio mažėjimą (nuo 24,58 proc. iki 42,04 proc. punkto.), kaime skurdo lygio mažėjimas kito nuo 6,3 proc. iki 12,6 proc. punkto.



10 pav. Skurdo rizikos lygio pagal amžių kitimo tendencijos 2005 – 2013 metais.

Šaltinis: sudaryta autorės, remiantis Statistikos departamento duomenimis.

10 paveiksle pateikti duomenys apie skurdo lygio kitimo tendencijas 2005 – 2013 metais pagal gyventojų amžių. Analizuojamu laikotarpiu vaikų iki 18 metų skurdo lygis sumažėjo 1,1 proc., tai įtakojo gerėjanti šeimų padėtis darbo rinkoje, kadangi darbo pajamos yra pagrindinis šeimos pajamų šaltinis, o tėvų užimtumo situacija yra vienas iš pagrindinių veiksnių lemiančių vaikų skurdo būklę. 18 – 24 metų amžiaus grupėje skurdo lygis sumažėjo 8,13 proc. per 2005 – 2013 metų laikotarpį, tai didžiausias bazinis mažėjimas iš visų amžiaus grupių, šį pokytį įtakojo jaunimo emigracija. Per analizuojamą laikotarpį deklaravusio jaunimo išvykimą svetur skaičius siekia 71184 asmenų. 25 – 49 metų amžiaus grupės skurdo lygis 2013 metais išliko toks pat, kaip ir 2005 metais (19 proc.). Iki 2008 metų šioje amžiaus grupėje skurdo lygis mažėjo 4,3 proc. punkto, nuo 2008 metų neigiamas ekonominės krizės poveikis įtakojo, šios darbingo amžiaus grupės skurdo lygio kilimą. 50 – 64 metų amžiaus asmenų skurdo lygis didėjo, bazinis didėjimo tempas siekė 5,59 proc., vyresnio amžiaus darbuotojų darbdaviai nenoriai priima į laisvas darbo vietas, o tai sudaro sąlygas skurdo lygio didėjimui. 65 ir vyresnių amžiaus grupės asmenų skurdo rizikos lygis 2005 – 2013 metais bazinis didėjimas siekė 14,12 proc. Senjorų skurdo būklė labai priklauso nuo skurdo ribos pokyčių. Kovoje su ekonomine krize, perskaičiavus socialines išmokas ir mokėjimo laikino įstatymo mokant sumažintas pensijas, 65 metų ir vyresnio amžiaus asmenų skurdo rizikos lygis padidėjo ir 2011 metais sudarė 12,1 procento (2010 m. – 10,2 proc.), tačiau išliko gerokai mažesnis už šalies vidurkį. Net ir mokant sumažintas pensijas, išmokėta vidutinė senatvės pensija 2010 metais gerokai viršijo skurdo rizikos ribą. Tai reiškia, kad senatvės pensininkai, gaunantys bent

vidutinę ar netgi mažesnę už vidutinę senatvės pensiją, atsidūrė aukščiau skurdo rizikos ribos. 2012 metais pensininkams išmokėta vidutinė senatvės pensija buvo 1 litu mažesnė už skurdo rizikos ribą vienam gyvenančiam asmeniui ir sudarė 748 litus, todėl vieni gyvenantys senatvės pensininkai, gaudantys vidutinę ar mažesnę už vidutinę senatvės pensiją, atsidūrė žemiau skurdo rizikos ribos.

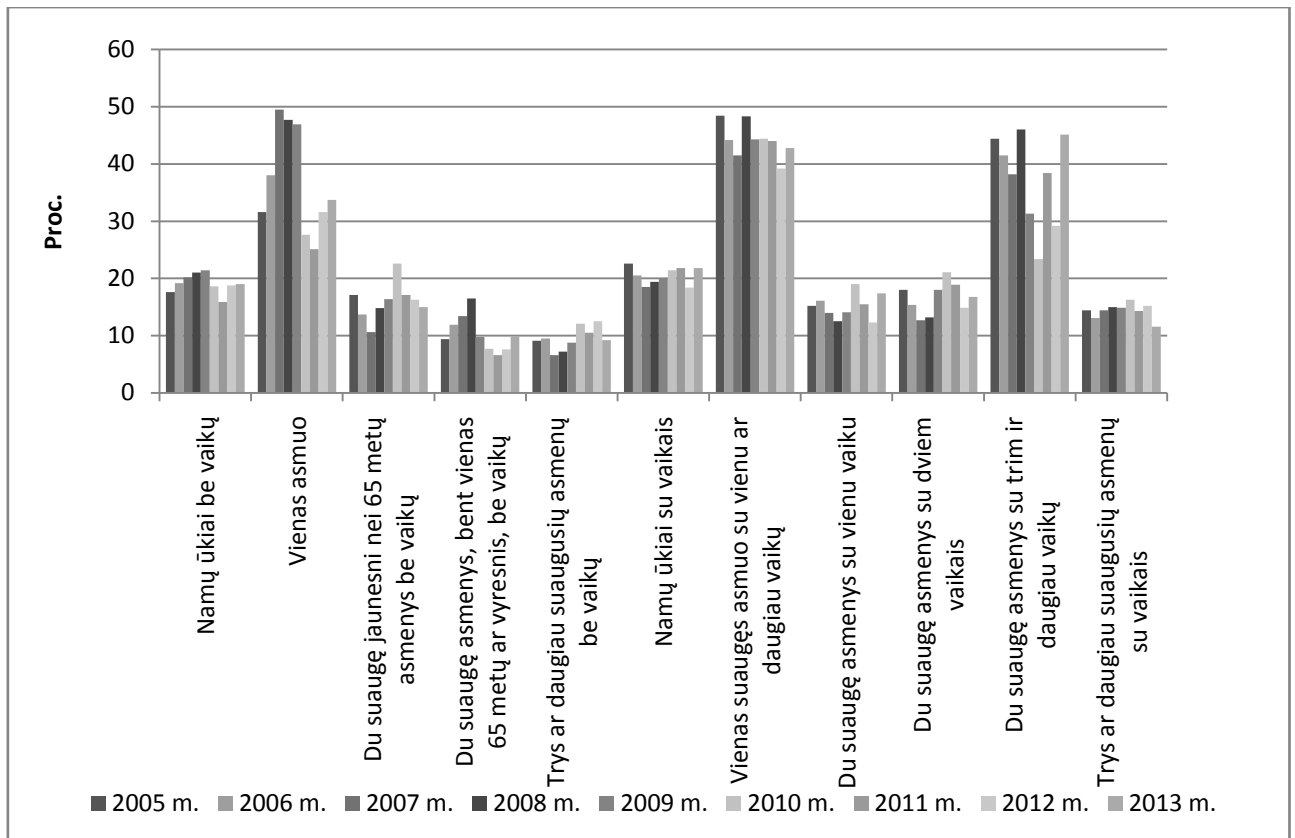
Vaikų iki 18 metų skurdo problema yra akivaizdi. Vaiko pajamų situaciją veikia namų ūkio, kuriame jis auga, dydis, sudėtis ir pobūdis (tėvų amžius bei išsilavinimo lygis). Didesnė skurdo grėsmė gali kilti vaikams, auginamiems vieno iš tėvų arba gyvenantiems didelėse šeimose. Kadangi darbo pajamos paprastai yra pagrindinis šeimos pajamų šaltinis, tėvų užimtumo situacija yra vienas iš pagrindinių lemiamų vaikų skurdo veiksnių. Bedarbystė yra pagrindinė skurdo grėsmė vaikams auginantiems namų ūkiams. Vaikystėje patiriamas skurdas ir socialinė atskirtis turi labai didelę įtaką tolesniam žmogaus gyvenimui: skurdą patiriančiose šeimose augantys vaikai dažniau susiduria su mokymosi sunkumais, o vėliau sunkiau integruojasi į darbo rinką. Moksliniai tyrimai parodė, jog ankstyvos intervencijos programos, derinamos su kitomis intervencinėmis priemonėmis, remiančiomis socialinius gebėjimus, gali užtikrinti labai didelę socialinę bei ekonominę grąžą ir užkirsti kelią skurdui, socialinei atskirčiai ir sunkumams įsidarbinant. Valstybės parama yra svarbi vaikų skurdui mažinti. Vaikus auginančių namų ūkių pragyvenimo standartus veikia labai įvairios valstybinės politikos priemonės. Mokesčių ir išmokų sistemos tiesiogiai palaiko šeimų pajamas, pavyzdžiui, užtikrina minimalias pajamas bedarbiams (bedarbio pašalpos, socialinė pagalba, nedarbingumo pašalpos) arba papildo visų vaikams auginančių namų ūkių (nepaisant jų užimtumo arba neužimtumo) pajamas. Svarbus vaidmuo tenka ir politikai švietimo (nemokamas pradinis mokslas, pamokų trukmė ir skaičius per dieną), sveikatos apsaugos (nemokamų paslaugų vaikams prieinamumas), būsto ir vaikų globos paslaugų srityse.

Skurdas yra glaudžiai susijęs su socialinėmis rizikomis: senatve, invalidumu, našlyste, liga, motinyste, nedarbu. Su šiomis rizikomis bandoma kovoti kuriant specialias socialinės apsaugos schemas. Tinkamai organizuotos socialinės apsaugos schemas padeda užkirsti kelią skurdui.

Efektyviai skurdą mažinantis veiksnys – socialinės išmokos. 2010 metais socialinės išmokos skurdo rizikos lygį sumažino 20,3 proc., tai didžiausias skirtumas analizuojamu laikotarpiu. Socialinių išmokų įtaka skurdo rizikos lygio mažinimui vidurkis yra 11,76 proc.

Antroji pagal dydį skurstanti amžiaus grupė yra gyventojai 65 metų ir vyresni. Skurdo rizikos lygis po socialinių išmokų 2005 – 2013 metais mažėja vidutiniškai 3,4 proc. Lyginant su vaikų iki 18 metų grupe, skurdo rizikos lygio po socialinių išmokų mažėjimas yra 8,38 proc. punkto mažesnis. Vyresnio amžiaus žmonių skurdo lygis, trumpo šalies ekonominio klestėjimo laikotarpiu (2007 – 2008 metais), buvo išskirtinai aukštas. Žemiau skurdo rizikos lygio atsidurdavo vos ne kas

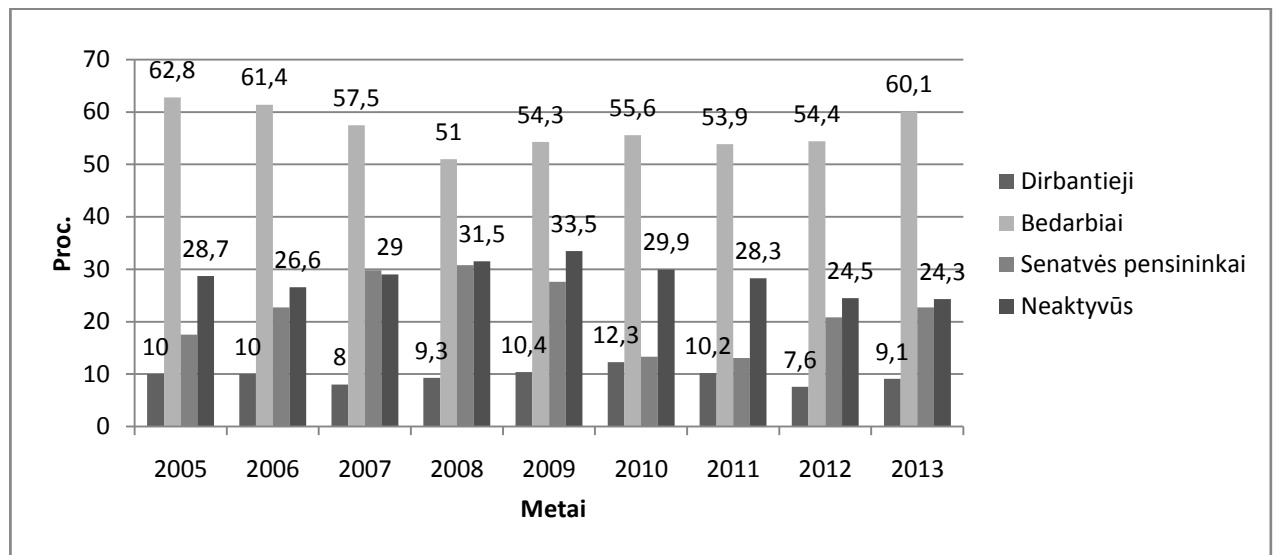
trečias vyresnio amžiaus žmogus. Skurdo paplitimas tarp vyresnio amžiaus asmenų ženkliai sumažėjo 2010 – 2011 metais, tai lėmė, kad vidutinė senatvės pensija buvo didesnė už skurdo ribą.



11 pav. Skurdo rizikos lygio pagal namų ūkį kitimo tendencijos 2005 – 2013 metais.

Šaltinis: sudaryta autorės, remiantis Statistikos departamento duomenimis.

11 paveiksle analizuojant skurdo rizikos lygį pagal namų ūkio sudėtį, galima išskirti labiausiai skurstančias grupes: vienas asmuo, vienas suaugęs asmuo su vienu ir daugiau vaikų, du suaugę asmenys su trim ir daugiau vaikų. Vieno asmens namų ūkio skurdo rizikos lygis per visą analizuojamą laikotarpį padidėjo 6,65 proc. Daugiausiai, vienu gyvenančių asmenų, skurde gyveno 2007 metais (49,5 proc.), mažiausiai – 2011 metais (25,1 proc.). Namų ūkis, kurį sudaro vienas suaugęs asmuo ir išlaikomi vaikai, skurdo labiausiai 2005 metais (48,4 proc.). Mažiausias skurdo lygis buvo 2012 metais (39,2 proc.). Per visą laikotarpį bazinis mažėjimo tempas buvo 11,57 proc., skurdo lygis nepilnose šeimose sumažėjo, tai įtakoją socialinės išmokos. Namų ūkis, kurį sudaro du suaugę asmenys su trim ir daugiau vaikų, didžiausias skurdo lygis buvo 2008 metais (46 proc.), mažiausias – 2010 metais (23,4 proc.). Skurdo lygio didėjimo ar mažėjimo veiksniai išlieka. Akivaizdu, kad šioms namų ūkio grupėms reikalinga valstybės pagalba, ypač daugiavaikėms šeimoms.



12 pav. Skurdo rizikos lygio pagal užimtumą kitimo tendencijos 2005 – 2013 metais.

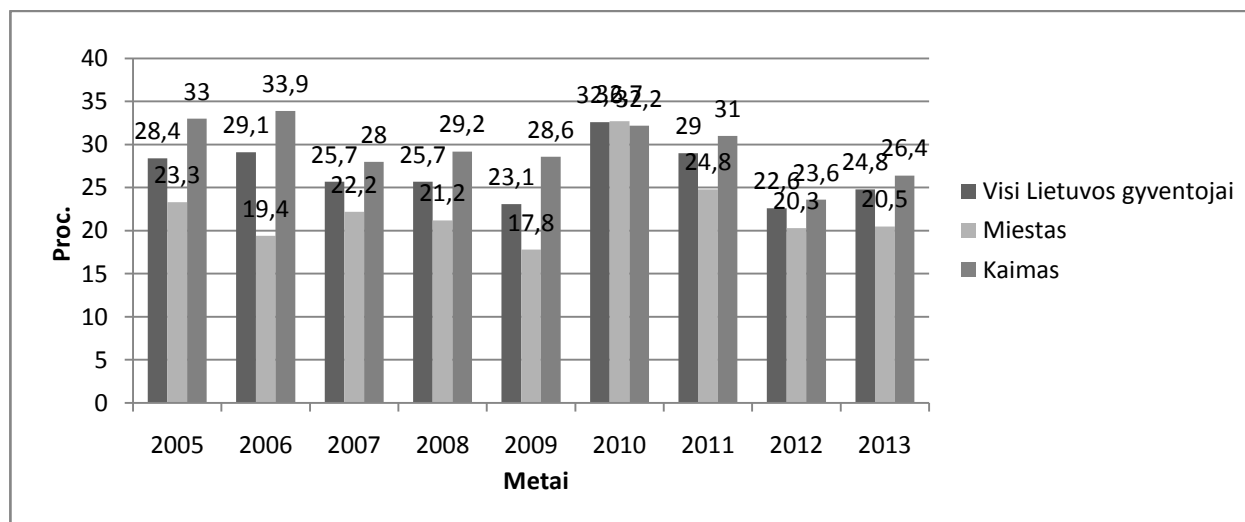
Šaltinis: sudaryta autorės, remiantis Statistikos departamento duomenimis.

Iš 12 paveikslo matoma, kad 2005 – 2013 metų laikotarpiu labiausiai skursta bedarbiai. 2012 metais registruota 195,2 tūkst. bedarbių, iš jų 49 proc. yra ilgalaikių bedarbių dalis. Viena svarbiausių nedarbo priežastimi tampa nenoras dirbti ir būti išlaikomiems valstybės. Didžiausias nedarbo lygis vyrauja jaunimo tarpe, tačiau daugelis, užuot skurdę, renkasi emigracijos kelią. Neaktyvūs gyventojai – tai nedirbantys ir neieškantys darbo gyventojai, kurių negalima priskirti nei prie užimtųjų, nei prie bedarbių. Jų skurdo rizikos lygis buvo aukščiausias 2009 metais (33,5 proc.), mažiausias – 2013 metais (24,3 proc.). Senatvės pensininkai dažniausiai skursta vieniši, neįgalūs, neturintys nuosavo būsto. Pagal užimtumo lygį, dirbančiųjų asmenų skuro rizikos lygis yra mažiausias, tačiau 2010 metais jis siekė 12,3 proc., tai didžiausia šios grupės reikšmė analizuojamu laikotarpiu. Mažiausias skurdo rizikos lygis buvo 2012 metais – 7,6 proc. Tačiau akivaizdu, kad net dirbdamas asmuo ne visada gali išvengti skurdo.

Skurdo rizikos lygis šalyje, analizuojamu laikotarpiu padidėjo tik 0,49 procento. Nors akivaizdu, kad labiausiai skursta kaimo gyventojai, vaikai iki 18 metų ir pensininkai, tačiau 2005 – 2013 metų laikotarpiu kaimo gyventojų skurdas sumažėjo 8,38 procento, vaikų – 1,1 procento. Deja, pensininkų skuro lygis išaugo 29,71 procento. Skurdo rizikos lygio vidurkis po socialinių išmokų sumažėjo 8,38 procentinio punkto, galima teigti, kad socialinės išmokos ženkliai mažina skurdo rizikos lygį šalyje.

2.3. Skurdo rizikos gylis

Kaip jau minėta teorinėje dalyje, remiantis skurdo rizikos gyliu, galima spręsti, kiek vidutiniškai skurstančių asmenų pajamos (ar išlaidos) yra mažesnės už nustatytą skurdo ribą. 13 paveiksle pavaizduota skurdo rizikos gylio kitimo tendencijos 2005 – 2013 metais Lietuvoje.



13 pav. Skurdo rizikos gylis 2005 – 2013 metais.

Šaltinis: sudaryta autorės, remiantis Statistikos departamento duomenimis.

Lietuvos gyventojų skurdo rizikos gylis 2005 metais buvo 28,4 procento. Tai reiškia kad žemiau skurdo rizikos ribos esančių asmenų disponuojamosios pajamos buvo vidutiniškai 28,4 procento mažesnės už skurdo rizikos ribą. Kaimo vietovėje skurdo gylis siekė 33 proc., o mieste – 23,3 proc. Šis pajamų atotrūkis vyrauja visą analizuojamą laikotarpį, todėl akivaizdu, kad skurdas gilesnis kaime, tai įtakoja didesnis nedarbas, mažesnės disponuojamos pajamos.

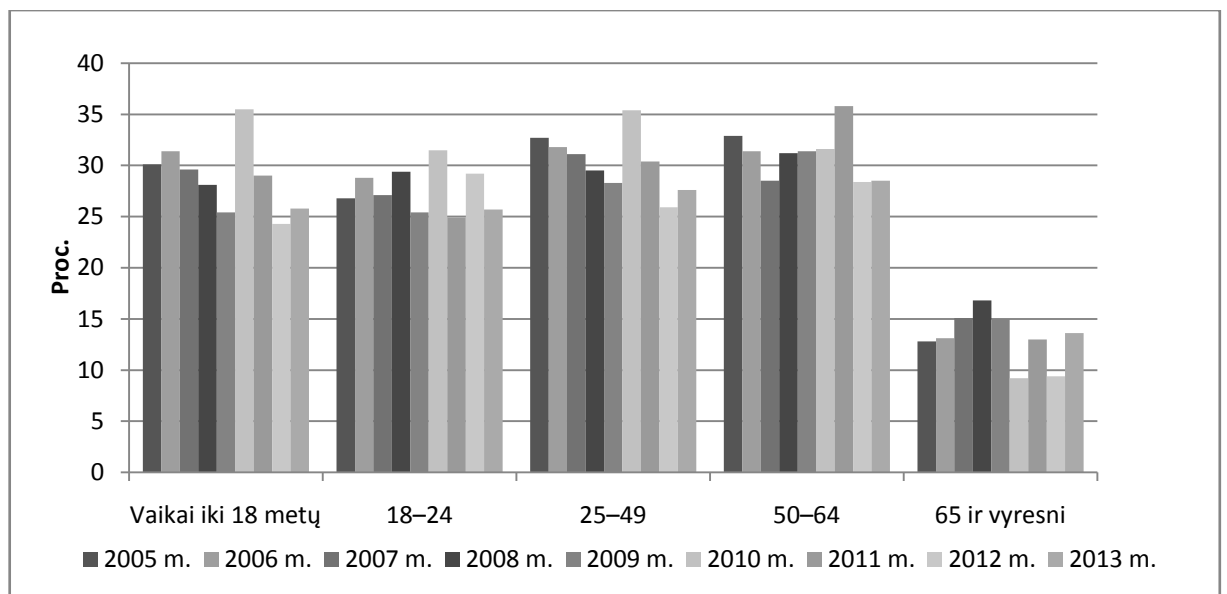
6 lentelė

Skurdo rizikos gylio kitimo dinamika 2005 – 2013 metais

Metai	Visi Lietuvos gyventojai		Miestas		Kaimas	
	Didėjimo tempas (proc.)					
	Bazinis	Grandininis	Bazinis	Grandininis	Bazinis	Grandininis
2005	-	-	-	-	-	-
2006	2,46	2,46	-16,74	-16,74	2,73	2,65
2007	-9,51	-11,68	-4,72	14,43	-15,15	-17,40
2008	-9,51	0,00	-9,01	-4,50	-11,52	4,29
2009	-18,66	-10,12	-23,61	-16,04	-13,33	-2,05
2010	14,79	41,13	40,34	83,71	-2,42	12,59
2011	2,11	-11,04	6,44	-24,16	-6,06	-3,73
2012	-20,42	-22,07	-12,88	-18,15	-28,48	-23,87
2013	-12,68	9,73	-12,02	0,99	-20,00	11,86

Šaltinis: sudaryta autorės, remiantis Statistikos departamento duomenimis.

6 lentelėje pateikta skurdo rizikos gylio grandininio ir bazinio didėjimo/ mažėjimo tempo dinamika 2005 – 2013 metais. Per visą analizuojamą laikotarpį skurdo gylis šalyje sumažėjo 12,68 proc., nors skurdo rizikos riba šiuo laikotarpiu išaugo (asmeniui padidėjo 476 Lt/mėn., namų ūkiui – 957 Lt/mėn.), tačiau skurdo gylis mažėjo. Tai reiškia, kad skurstančių asmenų disponuojamos pajamos artėjo prie skurdo ribos. Kaime skurdo gylis per visą laikotarpį sumažėjo 20 proc., o mieste – 12,02 proc. Iš konteksto išsiskiria 2010 metai, pastebimas staigus didėjimo šuolis. Lyginant su 2009 metais, šalyje skurdo gylis padidėja 41,3 proc., mieste – 83,71 proc., o kaime – 12,59 proc. Gyventojai pajuto ekonominės krizės įveikimo priemones: mažėjo darbo užmokestis, pensijos.



14 pav. Skurdo rizikos gylis pagal amžių 2005 – 2013 metais.

Šaltinis: sudaryta autorės, remiantis Statistikos departamento duomenimis.

14 paveiksle, skurdo rizikos gylį analizuojant pagal amžių, išsiskiria 65 ir vyresnių metų gyventojai. Nuo 2005 metų iki 2013 metų jų duomenys yra mažiausi iš visų amžiaus grupių. Daugiausia 50- 64 metų gyventojų disponuojamosios pajamos buvo mažesnės už skurdo rizikos ribą. 2011 metais siekė 35,8 procento. Iš konteksto išsiskiria 2010 metai, šiuo laiku buvo didžiausios reikšmės trijose amžiaus grupėse: vaikai iki 18 metų (35,5 proc.), 18-24 metų – 31,5 proc., 25-49 metų – 35,4 proc., taigi matome kiek vidutiniškai žemiau skurdo rizikos ribos esančių asmenų pinigines disponuojamos pajamos (išlaidos) buvo mažesnės už skurdo rizikos ribą.

Taigi, skurdo rizikos gylis, analizuojamu laikotarpiu, sumažėjo 12,67 procento. Skurdas giliausias yra Lietuvos kaime, to priežastis - nedarbas.

2.4. Skurdo rodiklių pokyčius įtakojantys veiksnių rodikliai

Šiame skyriuje aptarsime veiksnių kitimą, kurie turi įtakos skurdo pokyčiams. Tai disponuojamos pajamos, vartojimo išlaidos, pajamų nelygybė, nedarbo lygis, darbo užmokestį, bei senatvės pensijos dydį, bedarbių ir darbingo amžiaus gyventojų skaičių, socialinės pašalpos gavėjų skaičių, BVP vienam gyventojui ir emigracijos tendencijas.

Vidutinės disponuojamos pajamos. Disponuojamos pajamos, tai pajamų dalis, kurias asmuo ar namų ūkis gali laisvai naudoti sumokėjęs asmeninių pajamų ir kitus privalomus mokesčius. 7 lentelėje pateikiami vidutinių disponuojamų pajamų duomenys rodo, kad 2005- 2008 metais pajamos išaugo tiek namų ūkiui, tiek vienam asmeniui. 2007 metais vidutinės disponuojamos pajamos namų ūkiui padidėjo 506,1 Lt/mėn., vienam asmeniui – 184,8 Lt/mėn., tai didžiausias teigiamas pokytis analizuojamu laikotarpiu. Pajamų teigiamam kitimui įtakos turėjo gyvenimo lygio kilimas šalyje. 2009 metais vidutinių disponuojamų pajamų mažėjimą lėmė ekonomikos krizė Lietuvoje ir mokesčių didėjimas. Namų ūkiui jos sumažėjo 436,9 Lt/mėn., vienam asmeniui – 149,7 Lt/mėn., tai didžiausias neigiamas pokytis 2005 – 2013 metais. Nuo 2012 metais apie vidutines disponuojamas pajamas statistikos departamentas nepateikia duomenų.

7 lentelė

Vidutinės disponuojamosios pajamos 2005 – 2011 metais

Metai	Vidutinės disponuojamosios pajamos asmeniui per mėnesį (Lt)	Vidutinės disponuojamosios pajamos vienam namų ūkiui per mėnesį (Lt)
2005	601,1	1534,9
2006	767,3	1973,5
2007	952,1	2479,6
2008	1133,2	2847,8
2009	983,5	2410,9
2010	894,2	2109,3
2011	1016,5	2370,5

Šaltinis: sudaryta autorės pagal Statistikos departamento prie LR Vyriausybės duomenis

Vidutinės vartojimo išlaidos. 8 lentelėje pateikiamos vidutinės vartojimo išlaidos, tenkančiam vienam namų ūkio nariui per mėnesį. Jos skirtos namų ūkių vartojimo poreikiams patenkinti, įsigyti maistui, drabužiams, avalynei, būstui, sveikatos priežiūrai, kultūros, poilsio reikmėms. Statistikos departamentas pateikia 2005 – 2008 metų ir 2012 metų informaciją. Iš 8 lentelėje pateiktų duomenų

pastebimas tendencingas vidutinių vartojimo išlaidų didėjimas. Nuo 2005 metų iki 2012 metų, šis rodiklis padidėjo 244 Lt.

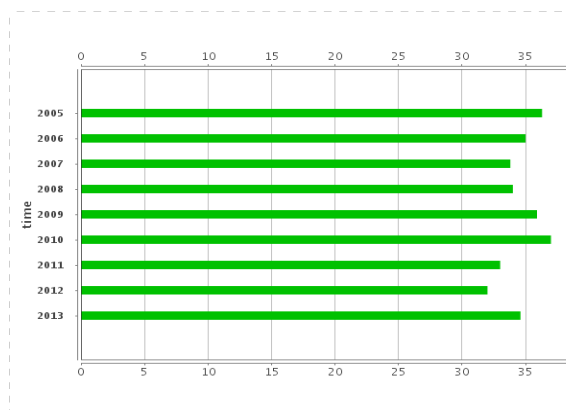
8 lentelė

Vidutinės vartojimo išlaidos, tenkančios vienam namų ūkio nariui per mėnesį

Metai	Vidutinės vartojimo išlaidos, tenkančios vienam namų ūkio nariui per mėnesį, Lt
2005	610
2006	693
2007	793
2008	849
2012	854

Šaltinis: sudaryta autorės pagal Statistikos departamento prie LR Vyriausybės duomenis

Pajamų nelygė. Gini koeficientas. Gini koeficientas vartojamas pajamų skirtumams apibūdinti. Gini koeficiento reikšmė gali kisti nuo 0 (absoliuti lygybė, kai visi namų ūkiai gauna vienodas pajamas) iki 1 (absoliuti nelygė, kai vienas namų ūkis uždirba visas šalies pajamas) arba nuo 0 iki 100 proc. Ekonomikos teorijoje pajamų pasiskirstymo netolygumas laikomas esminiu, kai Gini koeficiento reikšmė yra didesnė nei 0,30 arba 30 % (Zabarauskaitė, Blažienė, 2012). 15 paveiksle pateikta Lietuvos Gini koeficiento reikšmė 2005 – 2013 metų laikotarpiu. Taigi, gyventojų turitinė diferenciacija įvertinta Gini koeficientu, parodo, kiek procentų visų pajamų gauna 10 proc. turtingiausių namų ūkių, o pajamų pasiskirstymo netolygumas tampa esminis, šiai reikšmei viršijus 30 proc. (Šileika, 2011).



15 pav. Gini koeficiento reikšmė Lietuvoje 2005 – 2013 metais.

Šaltinis: Eurostat duomenimis

Eurostat duomenimis, didžiausia gini koeficiento reikšmė buvo 2010 metais ir siekė 36,9 proc. Tai didžiausia pajamų pasiskirstymo nelygė analizuojamu laikotarpiu. 2012 metais šis

koeficientas sumažėjo iki 32 proc. Pajamos tolygiau pasiskirstė 4,9 procentinio punkto, lyginant su 2010 metais. Aptariant Gini koeficiento reikšmių kitimą, pastebėta, kad per visą analizuojamą laikotarpį Lietuvoje šis rodiklis viršijo 30 proc. ribą, vadinasi, pajamų pasiskirstymo netolygumas buvo esminis. Remiantis Gini koeficientu, Lietuvoje pajamų pasiskirstymo nelygybė, kuri sukelia socialinių ir ekonominių padarinių Lietuvai. Visų pirma, didelė pajamų diferenciacija stabdo ekonomikos augimą ir plėtrą. Didžioji visuomenės dalis dėl nepakankamų pajamų yra priversta riboti savo vartojimą, negali skolintis lėšų, nes bankai atsisako juos kredituoti, o investicijos visai nėra pažįstamos mažesnes pajamas gaunantiems namų ūkiams. Antra, netolygus pajamų pasiskirstymas augina įtampa Lietuvos visuomenėje, neigiamai nuteikia viduriniąją ir žemesnes visuomenės grupes, šalis tampa politiškai nestabili. Toks sluoksniavimasis silpnina viduriniąją klasę, kuri paprastai yra laikoma ekonomiko ašimi, didėja piliečių apolitiškumas ir susipriešinimas. Valstybės viduje vyksta natūralus „persitvarkymas“, kurio viena iš formų yra auganti emigracija. Žmonės, gaunantys mažesnes pajamas ir nematantys atlyginimo didėjimo perspektyvų, ieško didesnio atlygio svetur.

Nedarbas. Tai viena svarbiausių makroekonominių problemų. Daugelis žmonių, netekę darbo, praranda pajamų šaltinį, patiria gyvenimo lygio smukimą. Nedarbo mastas gali būti apibūdinamas nedarbo lygiu, tai jo matavimo terminas. Nedarbo lygis yra ekonominis rodiklis, kuris išreiškiamas procentiniu santykiu tarp neturinčių darbo ir darbingų žmonių (Bernument ir kt., 2006).

9 lentelė

Nedarbo lygis 2005 - 2013 metais

Metai	Nedarbo lygis, proc.
2005	7,1
2006	4,9
2007	4,4
2008	9
2009	16,6
2010	17,5
2011	14,1
2012	13,3
2013	11,8

Šaltinis: sudaryta autorės, remiantis Statistikos departamento duomenimis.

9 lentelės duomenys rodo, jog Lietuvoje nedarbo lygis 2005 – 2007 metais mažėjo, šis rodiklis sumažėjo 2,7 proc. punkto (nuo 7,1 proc. iki 4,4 proc.) ir pasiekė natūralųjį nedarbo lygį (4-6 proc.), kuris būdingas visiškai subalansuotai ekonomikai. 2008 metais prasidėjus ekonomikos ir finansų krizei, beveik visuose ūkio sektoriuose nedarbas sparčiai didėjo ir 2010 metais pasiekė aukščiausią nedarbo lygio rodiklį per visą nagrinėjamąjį laikotarpį (17,5 proc.). Nuo 2011 metų

pastebimas šio rodiklio mažėjimas. Taigi, galima teigti, kad nedarbo lygis 2005 - 2013 metų laikotarpiu padidėjo 4,7 proc. punkto (nuo 7,1 proc. iki 11,8 proc.).

Bendrasis vidaus produktas (BVP). Tai vienas iš pagrindinių rodiklių, rodančių šalies ekonomikos išsivystymo lygį. BVP apibrėžiamas kaip galutinė prekių ir paslaugų sukurtų šalyje rinkos vertė per tam tikrą laiko tarpą. BVP vienam gyventojui apskaičiuojamas BVP suma dalijant iš gyventojų skaičiaus. Lentelėje pateikiama BVP vienam gyventojui kitimo tendencija 2005 – 2013 metais.

10 lentelė

Bendrasis vidaus produktas 2005 – 2013 metais

Metai	BVP vienam gyventojui, litais (to meto kainomis)
2005	21791,22
2006	25452,44
2007	30708,84
2008	34994,39
2009	29097,33
2010	30890,30
2011	35300,31
2012	38066,71
2013	40 385,94

Šaltinis: sudaryta autorės, remiantis Statistikos departamento duomenimis.

Iš 10 lentelės duomenų matoma, kad BVP vienam gyventojui nuo 2005 iki 2008 metų padidėjo 13 203,17 litų. 2009 metais pastebimas staigus nuosmukis, rodiklis sumažėjo 5897,06 litų lyginant su 2008 metais, to priežastis 2008 metais prasidėjusi finansų krizės. Nuo 2009 iki 2013 metų BVP rodiklis Lietuvoje tendencingai augo, šis pokytis siekė 11 288,62 litų. Galima teigti, kad Lietuvos ekonominis vystymasis – stabilus, o tai skatina daugiau efektyvų išteklių (tame tarpe – ir žmogiškųjų) naudojimą bei didesnę turtinę visuomenės lygybę, kas savo ruožtu dar labiau sumažina neigiamas socialines pasekmes šalyje.

Išsilavinimas. Dabartiniame pasaulyje išsilavinimas yra labai svarbus. Tai žinių, gebėjimų ir įgūdžių visuma, kurią žmogus įgyja ruošdamasis būsimai specialybei. Išsilavinęs žmogus turi galimybę užsidirbti, panaudodamas savo žinias ir sugebėjimus. Taip pat lengviau integruojasi į visuomenės gyvenimą, pasitiki savimi, jaučiasi pilnaverte asmenybe. 11 lentelėje pateikiamos išsilavinimo etapų(pagrindinio, vidurinio, aukštojo neuniversitetinio, aukštojo universitetinio) kitimo tendencijos 2005 – 2013 metų laikotarpiu.

Išsilavinimas 2005 – 2013 metais

Metai	Išsilavinimas			
	Pagrindinis	Vidurinis	Aukštasis neuniversitetinis	Aukštasis universitetinis
2005	46076	42817	11173	18312
2006	48254	44172	12475	20609
2007	49461	44502	11940	21402
2008	47965	43551	11949	20462
2009	47535	46527	12189	21594
2010	43945	45299	12672	21062
2011	38696	45224	13044	20026
2012	37097	40337	12698	20276
2013	35689	35492	10855	18566

Iš aukščiau pateiktų duomenų matoma, kad daugiausia asmenys įgyja pagrindinį ir vidurinį išsilavinimus. Per analizuojamą 2005 – 2013 metų laikotarpį sumažėjo asmenų įgijusių pagrindinį išsilavinimą 22,54 proc., vidurinį – 17,10 proc., ir aukštąjį neuniversitetinį – 2,85 proc. 2013 metais universitetus pasirinko 1,39 proc. daugiau asmenų lyginant su 2005 metais.

Vidutinis neto darbo užmokestis. Neto darbo užmokestis – darbuotojui mokamas darbo užmokestis, atskaičius visus mokesčius. Jis apskaičiuojamas iš bruto darbo užmokesčio išskaičiavus gyventojų pajamų, privalomojo sveikatos draudimo ir valstybinio socialinio draudimo mokesčius, kuriuos moka darbuotojas. Kitaip tariant, tai yra grynasis darbo užmokestis arba darbo užmokestis „į rankas“, kurį visą asmuo gali naudoti savo reikmėms. 12 lentelėje pateikiamas vidutinio mėnesinio neto darbo užmokesčio, išskirto pagal ekonomikos sektorius, kitimas 2005 – 2013 metų laikotarpiu.

12 lentelė.

Vidutinis mėnesio neto darbo užmokestis pagal ekonomikos sektorius

Metai	Šalies ūkis, (Lt/mėn.)	Valstybės sektorius, (Lt/mėn.)	Privatus sektorius, (Lt/mėn.)
2005	916,7	1 004,6	864
2006	1 092,9	1 184,9	1 041,4
2007	1 351,9	1 414,5	1 319,3
2008	1 650,9	1 784,7	1 582,8
2009	1 602,0	1 769,6	1 499,4
2010	1 552,4	1 695,2	1 463,2
2011	1 594,6	1 743,3	1 507,3
2012	1 651,4	1 793,3	1 572,5
2013	1 730,2	1 848,9	1 666,67

Šaltinis: sudaryta autorės, remiantis Statistikos departamento duomenimis.

Vidutinis mėnesio neto darbo užmokestis šalies ūkyje nuo 2005 metų iki 2013 metų išaugo 813,5 Lt/mėn. Valstybės sektoriuje darbo vidutinis užmokestis padidėjo 844,3 Lt/mėn., o privačiame sektoriuje – 802,67 Lt/mėn. Remiantis 12 lentele galime matyti, kad 2005 – 2008 metų laikotarpiu darbo užmokestis, visuose ekonomikos sektoriuose, tendencingai didėjo. 2009 – 2010 metų laikotarpiu vidutinis darbo užmokestis mažėjo, tai įtakojo finansų krizė. 2011 – 2013 metais, atsigaunant ekonomikai, darbo užmokestis vėl augo.

Mokslinėje literatūroje minimos ir analizuojamos įvairios priežastys, kurios sukelia skurdą. Kaip jau minėta teorinėje dalyje, skurdo būklę gali lemti kelios priežastys vienu metu, todėl sekančiose lentelėse apibudinsime daugiau skurdą įtakančių veiksnių.

Minimali alga ir vidutinė senatvės pensija. 13 lentelėje pateikiama minimalios mėnesinės algos ir vidutinės senatvės pensijos per mėnesį kitimas 2005 – 2013 metų laikotarpiu.

13 lentelė

Minimali mėnesinė alga ir vidutinė senatvės pensija per mėn. 2005- 2013 metais

Metai	Minimalioji mėnesinė alga, Lt	Vidutinė senatvės pensija per mėnesį, Lt
2005	500	446,26
2006	550	507,64
2007	700	630,32
2008	800	811
2009	800	813,99
2010	800	747,48
2011	800	747,91
2012	850	816,22
2013	1000	821,33

Šaltinis: sudaryta autorės remiantis Socialinės apsaugos ir darbo ministerijos duomenimis

Minimaliu darbo užmokesčiu siekiama užtikrinti minimalias, pragyventi reikalingas pajamas. Valstybės vykdoma darbo apmokėjimo politika, visų pirma Vyriausybės nustatomas minimalus darbo užmokestis, yra vienas iš pagrindinių svertų, kovojant prieš skurdą bei siekiant didinti šalies gyventojų gyvenimo lygį. Lietuvoje 2005 metais minimali mėnesinė alga siekė 500 litų. Didžiausias pokytis buvo 2006 – 2007 ir 2012 – 2013 metais, minimali mėnesinė alga padidėjo 150 litų. Nuo 2008 iki 2011 metų ji nekito ir sudarė 800 Lt/mėn.

Vidutinė senatvės pensija 2005 metais siekė 446,26 Lt/mėn. 2008 metais padidėjo 180,68 Lt/mėn., tai didžiausias pokytis 2005- 2013 metų laikotarpyje. 2010 metais, siekiant įveikti finansų krizę, valdžios sprendimu, vidutinė senatvės pensija sumažinta 8,16 proc. ir siekė 747,48 Lt/mėn.

Bedarbių ir darbingo amžiaus gyventojų skaičius.

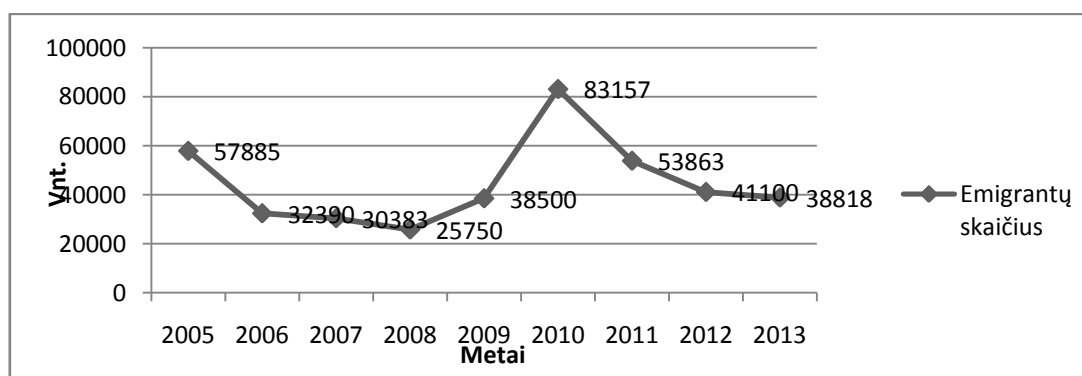
14 lentelė.

Bedarbių ir darbingo amžiaus gyventojų skaičius 2005 – 2013 metais.

Metai	Registruotų bedarbių skaičius	Jaunų, iki 25 metų, registruotų bedarbių skaičius	Registruotų ilgalaikių bedarbių skaičius	Darbingo amžiaus gyventojų skaičius
2005	100.768	7.727	28.833	2.116.874
2006	73.235	5.570	14.764	2.129.015
2007	67.256	6.160	8.096	2.138.354
2008	73.380	7.679	3.775	2.140.133
2009	203.118	29.051	15.710	2.153.999
2010	312.116	46.103	96.994	2.162.466
2011	247.202	34.501	116.218	1.890.397
2012	216.873	28.649	65.923	1.850.732
2013	172.500	27.400	74.100	1.465.200

Šaltinis: sudaryta autorės remiantis Socialinės apsaugos ir darbo ministerijos duomenimis

Pagal 1994 metais priimtą naują Lietuvos Respublikos valstybinių socialinio draudimo pensijų įstatymo pataisą nuo 2010 metų darbingo amžiaus gyventojais yra laikomi vyrai nuo 16 iki 62,5 metų amžiaus ir moterys nuo 16 iki 60 metų amžiaus. 14 lentelėje matoma, kad 2005 metais darbingo amžiaus gyventojų Lietuvoje buvo 2.116.874. 2012 metais šis skaičius buvo 1.850.732, tai 266.142 gyventojais mažiau lyginant su 2005 metais. 2006 – 2007 metais bedarbių skaičius mažėjo, tai lėmė daugelio profesijų ir ypač aukštos kvalifikacijos darbuotojų trukumas šalies darbo rinkoje, o tai įtakojo itin spartų vyresnio (55–64 m.) amžiaus gyventojų užimtumo augimą. Registruotų bedarbių skaičius Lietuvoje buvo didžiausias 2010 metais (312.116 gyvent.), tai sudarė 14,5 proc. darbingo amžiaus gyventojų. Jaunų, iki 25 metų registruotų bedarbių skaičius sudarė 46.103. Ilgalaikių bedarbių skaičius didžiausias 2011 metais (116.218 gyvent.). Iš 14 lentelės matoma, kad 2011 – 2013 metais darbingo amžiaus gyventojų skaičius mažėja.

Emigracija Lietuvoje.**16 pav. Emigrantų skaičius Lietuvoje 2005 – 2013 metais.**

Šaltinis: sudaryta autorės, remiantis Statistikos departamento duomenimis.

Vertinant emigracijos dinamiką 16 paveiksle, matoma šio rodiklio didėjimo tendencija. Tačiau tiksliai įvertinti iš Lietuvos emigravusiųjų žmonių skaičių yra sudėtinga, kadangi daugiau nei pusė (apie 60 proc.) visų emigravusiųjų nedeklaruoja savo išvykimo. Didžiausias deklaruotos emigracijos šuolis buvo 2010 metais (83157 gyvent.), šiuo šuolio priežastį galima įvardinti, kaip Lietuvos Respublikos sveikatos draudimo įstatyme nustatytos prievolės nuolatiniams šalies gyventojams mokėti privalomojo sveikatos draudimo įmokas. 2011 metais iš šalies emigravo dar 53 863 išvykimą deklaravusių Lietuvos piliečių, o 2012 metais – 41 100 gyventojų. Emigruoja daugiausia jauni darbingo amžiaus žmonės nuo 20 iki 34 metų. Emigrantai yra kur kas jaunesni nei Lietuvos gyventojų vidurkis, ir mūsų visuomenė dėl emigracijos sensta kur kas greičiau, nei galėtų normaliomis sąlygomis. Emigracija keičia gyventojų amžiaus struktūrą. Kartu blogėja demografiniai rodikliai, nes tie, kurie kurtų šeimas, gimdytų vaikus, irgi išvažiuoja. Dauguma žmonių emigruoja praradę darbą. Emigraciją skatina ir atlyginimų skirtumai tarp Lietuvos ir tikslo šalių. Darbo užmokestis tikslo šalyse gali būti penkis-šešis kartus didesnis nei Lietuvoje, nors įvertinus perkamąją pinigų galią šis skirtumas sumažėja iki dviejų – trijų kartų. Tačiau pagrindinėmis emigracijos priežastimis išlieka ekonominiai ir finansiniai veiksniai. Dauguma emigrantų tikisi kitoje valstybėje įsidarbinti, gauti didesnę atlyginimą, pagerinti gyvenimo sąlygas, siekti geresnio išsilavinimo ir sveikatos priežiūros.

2.5. Skurdo rodiklių ir skurdą įtakančių rodiklių ryšys

2.5.1. Skurdo rizikos ribos ryšys su kitais rodikliais

Skurdo rizikos ribos dydį veikia įvairūs rodikliai. 15 lentelėje pateiktos koreliacijos koeficientų reikšmės, nurodančios ryšio stiprumą tarp skurdo rizikos ribos, jos pokyčio ir lentelėje pateiktų rodiklių ir jų pokyčių.

15 lentelė

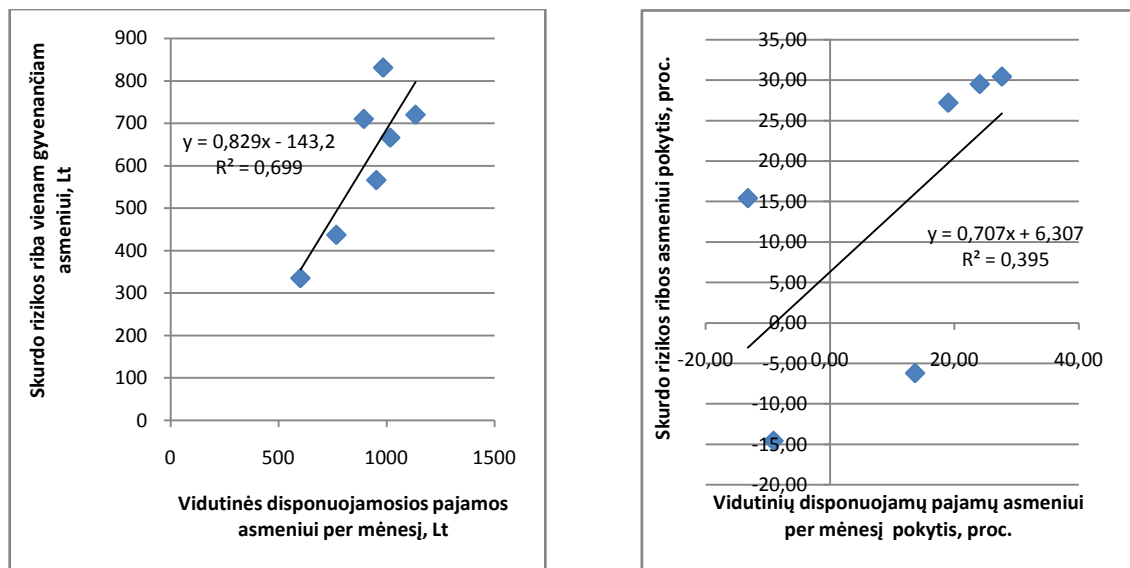
Skurdo rizikos ribos ir kitų rodiklių, bei jų kitimo tempų ryšio koreliacijos koeficientai

Rodiklis	Koreliacijos koeficientas
Vidutinės disponuojamosios pajamos asmeniui per mėnesį, (Lt)	0,83611
Vidutinių disponuojamų pajamų asmeniui per mėnesį kitimo tempas, (proc.)	0,62860
Vidutinės vartojimo išlaidos, tenkančios vienam namų ūkio nariui per mėnesį, (Lt)	0,98288
Vidutinių vartojimo išlaidų, tenkančių vienam namų ūkio nariui per mėnesį kitimo tempas, (proc.)	0,90612
Vidutinis mėnesinis neto darbo užmokestis, (Lt)	0,97016
Vidutinio mėnesinio neto darbo užmokesčio kitimo tempas, (proc.)	0,82103

Šaltinis: sudaryta autorės

Apskaičiavus koreliacinį ryšį tarp skurdo rizikos ribos ir vidutinių disponuojamų pajamų asmeniui per mėn., stebimas stiprus ryšys, o tarp skurdo rizikos ribos ir vidutinių vartojimo išlaidų, tenkančių vienam namų ūkio nariui per mėn., vidutinio mėn. neto darbo užmokesčio, gautas ryšys yra labai stiprus. Tarp skurdo ribos kitimo tempo ir vidutinių disponuojamų pajamų asmeniui per mėn. kitimo tempo nustatytas pastebimas ryšys, su vidutinėmis vartojimo išlaidomis, tenkančių vienam namų ūkio nariui per mėnesį, kitimo tempu ryšys – labai stiprus, o su vidutinio mėnesinio neto darbo užmokesčio kitimo tempu – stiprus. Tolesnėje analizėje ir toliau naudosime šiuos rodiklius.

Pagal koreliacijos koeficientą negalima pasakyti kaip keisis vienas rodiklis, pakitus kitam rodikliui. Todėl toliau skaičiuosime regresijos lygtis, kurios apibūdina nagrinėjamų rodiklių įtaką skurdo rizikos ribai.



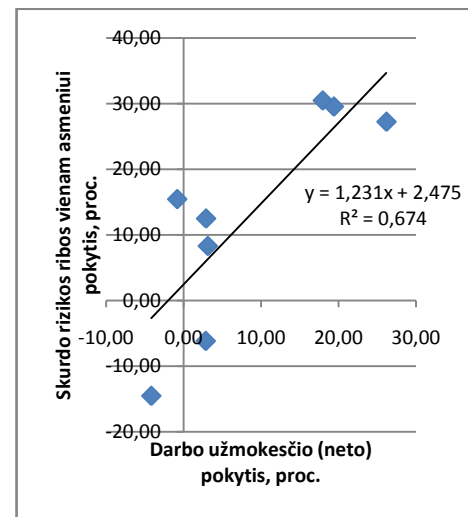
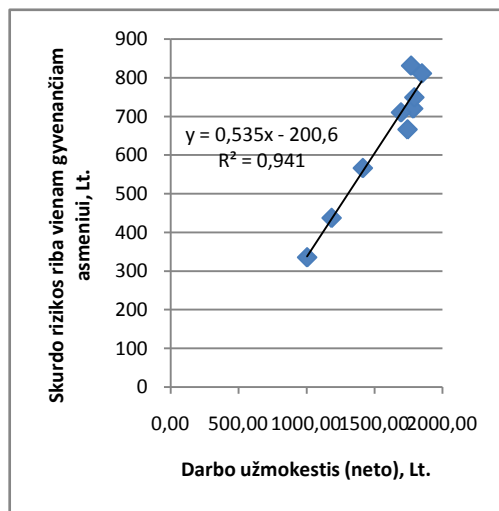
17 pav. Vidutinių disponuojamų pajamų ir skurdo rizikos ribos tarpusavio ryšys 2005 – 2011 metais Lietuvoje.

Šaltinis: sudaryta autorės pagal Statistikos departamento prie LR Vyriausybės duomenis

Analizuojant 17 paveiksle pateiktą regresijos lygtį, kurioje grafiškai pavaizduota skurdo rizikos ribos, vienam gyvenančiam asmeniui ir vidutinių disponuojamų pajamų asmeniui per mėn. duomenys 2005 – 2011 metų (Statistikos departamentas pateikia disponuojamų pajamų duomenis iki 2011 metų) laikotarpiu, nustatyta, kad tarp šių rodiklių egzistuoja stiprus tiesioginis ryšys, koreliacijos koeficientas yra lygus 0,83611. Tiesioginis ryšys rodo, jog didėjant vidutinėms disponuojamoms pajamoms, didėja ir skurdo rizikos riba. Remiantis regresijos lygtimi $y=0,829x-143,2$, galima teigti, kad 69,9 proc. skurdo ribos variacijų paaiškina vidutinės disponuojamos pajamos. Determinacijos koeficientas (R^2) yra $0,699 > 0,25$. Faktinė Stjudento kriterijaus reikšmė (3,4078) gauta didesnė už Stjudento kritinę reikšmę (1,895), todėl galima teigti, kad egzistuojantis

tiesinis koreliacijos ryšys, tarp skurdo rizikos ribos, vienam gyvenančiam asmeniui ir vidutinių disponuojamų pajamų asmeniui per mėnesį yra reikšmingas.

Analizuojant skurdo rizikos ribos, vienam gyvenančiam asmeniui ir vidutinių disponuojamų pajamų asmeniui per mėn. kitimo tempų tarpusavio ryšį, nustatyta, kad tarp šių rodiklių egzistuoja pastebimas tiesioginis ryšys, koreliacijos koeficientas yra lygus 0,62860. Taigi didėjant vidutinių disponuojamų pajamų kitimo tempui, didėja ir skurdo rizikos ribos kitimo tempas. Gauta regresijos lygtis $y=0,707x+6,307$. Determinacijos koeficientas (R^2) yra $0,395 > 0,25$, galima teigti, kad vidutinių disponuojamų pajamų kitimo tempas 39,5 proc. paaiškina skurdo rizikos ribos kitimo tempo sklaidą. Faktinė Stjudento kriterijaus reikšmė (1,807) gauta mažesnė už Stjudento kritinę reikšmę (1,895), todėl egzistuojantis ryšys, tarp šių rodiklių kitimo tempų nėra reikšmingas.



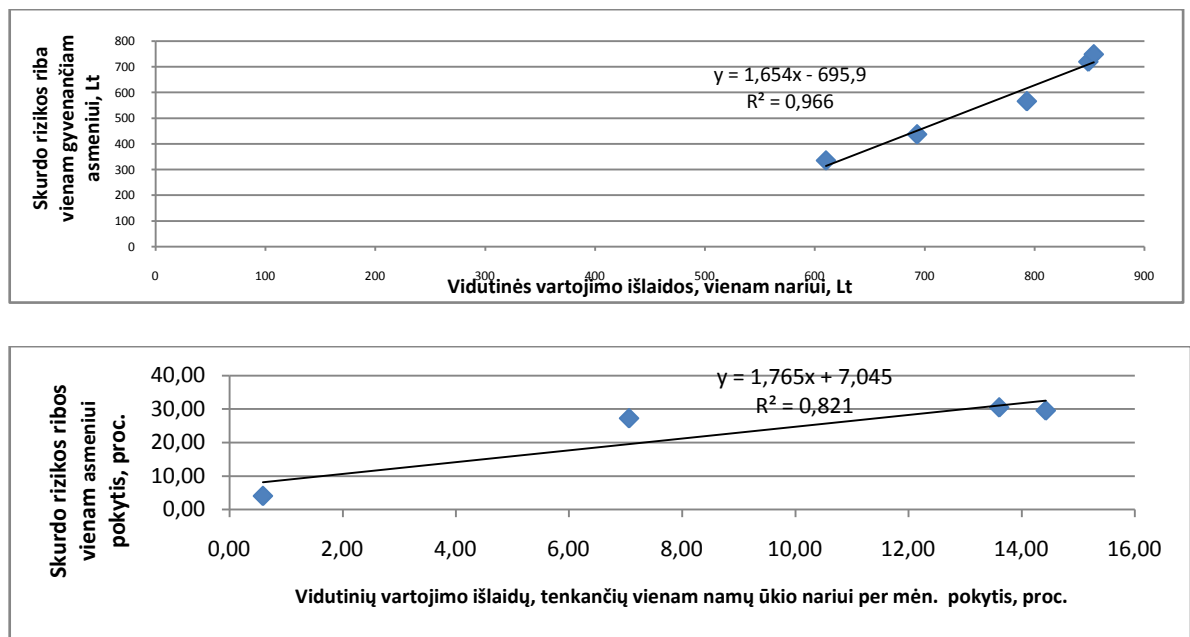
18 pav. Vidutinio mėnesinio neto darbo užmokesčio ir skurdo rizikos ribos tarpusavio ryšys 2005 – 2013 metais Lietuvoje.

Šaltinis: sudaryta autorės pagal Statistikos departamento prie LR Vyriausybės duomenis

18 paveikse pateikta regresijos lygtį, kurioje grafiškai pavaizduota skurdo rizikos riba, vienam gyvenančiam asmeniui ir vidutinis mėnesinis neto darbo užmokestis. 2005 – 2013 metų laikotarpiu, nustatyta, kad tarp šių rodiklių egzistuoja labai stiprus tiesioginis ryšys, koreliacijos koeficientas yra lygus 0,97016. Matematinė regresijos lygties išraiška $y=0,535x-200,6$. Determinacijos koeficientas (R^2) yra $0,941 > 0,25$, tai galima teigti, jog darbo užmokestis paaiškina 94,1 proc. skurdo rizikos ribos kitimo variacijų. Faktinė Stjudento kriterijaus reikšmė (10,566) gauta didesnė už Stjudento kritinę reikšmę (1,833), todėl egzistuojantis tiesinis koreliacijos ryšys yra reikšmingas.

Antrame grafike pavaizduota skurdo rizikos ribos vienam gyvenančiam asmeniui ir vidutinio mėnesinio neto darbo užmokesčio kitimo tempų tarpusavio ryšys 2005 – 2013 metų laikotarpiu. Kadangi koreliacijos koeficientas 0,82103, tai tarp rodiklių egzistuoja stiprus ryšys. Regresijos

lygties išraiška $y=1,231x+2,475$. Determinacijos koeficientas (R^2) yra $0,674 > 0,25$, tai galima teigti, jog darbo užmokesčio reikšmių pokyčiai paaiškina 67,4 proc. skurdo rizikos ribos kitimo variacijų. Faktinė Stjudento kriterijaus reikšmė (3,123) gauta didesnė už Stjudento kritinę reikšmę (1,833), todėl egzistuojantis tiesinis koreliacijos ryšys yra reikšmingas. Įvertinus abi priklausomybes, galima daryti išvadą, kad vidutinis mėnesinis darbo užmokestis geriau paaiškina skurdo ribos kitimo variacijas, nei vidutinis mėnesinis darbo užmokesčio pokytis.



19 pav. Vidutinių vartojimo išlaidų ir skurdo rizikos ribos tarpusavio ryšys Lietuvoje.

Šaltinis: sudaryta autorės pagal Statistikos departamento prie LR Vyriausybės duomenis

19 paveiksle pateikiama vidutinių vartojimo išlaidų ir skurdo rizikos ribos regresijos tiesė. Analizuojamas laikotarpis 2005 – 2008 ir 2012 metai (tik šio laikotarpio duomenis pateikia Statistikos departamentas). Apskaičiuotas koreliacijos koeficientas 0,98288, rodo labai stiprą tiesioginį ryšį tarp analizuojamų rodiklių. Regresijos lygties matematinė išraiška $y=1,654x-695,9$. Determinacijos koeficientas (R^2) yra $0,966 > 0,25$, todėl vidutinės vartojimo išlaidos 96,6 proc. paaiškina skurdo rizikos lygio sklaidą. Faktinė Stjudento kriterijaus reikšmė (9,2325) gauta didesnė už Stjudento kritinę reikšmę (2,015), todėl tiesinis koreliacijos ryšys yra reikšmingas.

Antroji priklausomybė pateikiama tarp vidutinių vartojimo išlaidų kitimo tempo ir skurdo rizikos ribos kitimo tempo. Koreliacijos koeficiento reikšmė 0,90612 rodo, kad tarp rodiklių egzistuoja labai stiprus tiesioginis ryšys. Regresijos lygtis $y=1,765x+7,045$. Determinacijos koeficientas (R^2) yra $0,821 > 0,25$, vidutinių vartojimo išlaidos kitimo tempas 82,1 proc. paaiškina skurdo rizikos lygio pokyčių sklaidą. Faktinė Stjudento kriterijaus reikšmė (3,7095) gauta didesnė už Stjudento kritinę reikšmę (2,015), todėl tiesioginis koreliacijos ryšys yra reikšmingas. Taigi, skurdo rizikos riba labiau susijusi su vidutinėmis vartojimo išlaidomis, nei su jų pokyčiais.

Taigi, santykinė skurdo rizikos riba keičiasi kiekvienais metais. Gyvenimo lygiui kylant šalyje, didėja ir skurdo riba, o gyventojams reikėjo vis daugiau pajamų, siekiant užsitikrinti gyvenimą ne skurde. Geriausiai skurdo ribos kitimo variacijas paaiškina vidutinės vartojimo išlaidos, net 96,6 proc., tačiau dėl nepilnų analizuojamo laikotarpio duomenų, negalima išsamiai įvertinti priklausomybės. Darbo užmokestis paaiškina 94,1 proc. skurdo rizikos ribos kitimo variacijų, o 69,9 proc. – vidutinės disponuojamos pajamos. Skurdo rizikos ribos kitimo tempai ir minėtų rodiklių kitimo tempai yra ne taip glaudžiai susiję.

2.5.2. Skurdo rizikos lygio ryšys su kitais rodikliais

Skurdo rizikos lygį veikia įvairūs rodikliai. 16 lentelėje pateiktos koreliacijos koeficientų reikšmės, nurodančios ryšio stiprumą tarp skurdo rizikos lygio ir lentelėje pateiktų rodiklių.

16 lentelė

Skurdo rizikos lygio ir kitų rodiklių, bei jų kitimo tempų ryšio koreliacijos koeficientai

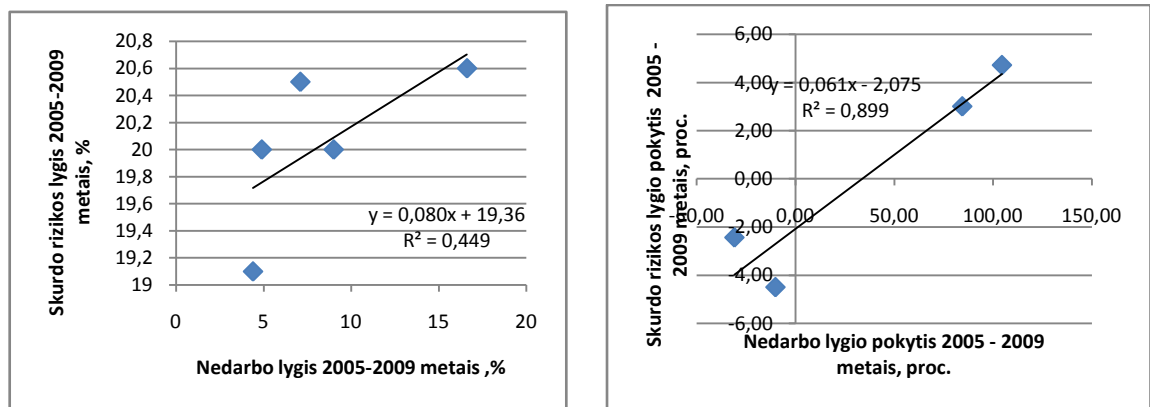
Rodiklis	Koreliacijos koeficientas
Nedarbo lygis, proc.	0,11943
Nedarbo lygio kitimo tempas, proc.	0,23988
Pajamų nelygybė, Gini koeficientas, proc.	0,82584
Pajamų nelygybė, Gini koeficiento kitimo tempas, proc.	0,81250
BVP vienam gyventojui, Lt	-0,34952
BVP vienam gyventojui kitimo tempas, proc.	-0,39063
Išsilavinimas (asmenų sk.):	
pagrindinis	0,22549
vidurinis	-0,06645
aukštasis neuniversitetinis	-0,58725
aukštasis universitetinis	-0,28214
Išsilavinimo kitimo tempas (aukštasis neuniversitetinis), proc.	-0,59428

Šaltinis: sudaryta autorės

Apskaičiavus koreliacinį ryšį tarp skurdo rizikos lygio ir nedarbo lygio, bei jų kitimo tempų, 2005 – 2013 metais, stebimas silpnas ryšys. Pajamų nelygybė vertinama Gini koeficientu ir nustatytas stiprus ryšys su skurdo rizikos lygiu. Ryšio stiprumu pasižymi ir jų pokyčiai. BVP vienam gyventojui ir skurdo lygio tarpusavio ryšys – vidutiniškas, tarp jų kitimo tempų taip pat vidutiniškas ryšys. Išsilavinimo srityje išsiskiria aukštasis neuniversitetinis mokslas ir su skurdo lygiu sudaro pastebimą ryšį. Tarp jų kitimo tempų pastebimas ryšys išlieka. Įvertinus koreliacijos

koeficientą, negalima pasakyti kaip keisis vienas rodiklis, pakitus kitam. Todėl toliau skaičiuosime regresijos lygtis, kurios apibūdina nagrinėjamų rodiklių įtaką skurdo rizikos lygiui.

Apskaičiavus tarp skurdo rizikos lygio ir nedarbo lygio koreliacijos koeficiento reikšmę, gauta 0,11943, tai rodo silpną tarpusavio ryšį. Tačiau daugelis autorių (Karpuškienė, 1997, D. Gallie ir kiti 2003, Keršienė, 2011) teigia, kad viena pagrindinių skurdo priežasčių yra nedarbas. Todėl nedarbo lygį panagrinėsime išsamiau. Išskaidžius nedarbo lygį į 2005 – 2009 ir 2010 – 2013 metų laikotarpius, rezultatai akivaizdžiai keičiasi. Tarp 2005 – 2009 metų nedarbo lygio ir skurdo rizikos lygio ryšys – pastebimas. 2010-2013 metais ryšio nėra nei tarp rodiklių, nei tarp jų kitimo tempų. Tai galėjo lemti, jog 2010 ir 2013 metais kitimo tendencijos, analizuojamų rodiklių, išsiskyrė priešingomis kryptimis (skurdo rizikos lygiui mažėjant (didėjant), nedarbo lygis didėjo (mažėjo). Šių rezultatų kitimą įtakojo ekonominė krizė Lietuvoje, verslininkai stengdamiesi išgyventi sunkų periodą, ryžosi dalį darbo užmokesčio mokėti „vokelį“, ar priimti nelegalius darbuotojus, siekiant išvengti mokesčių naštos. 2010- 2013 metais koreliacijos koeficientas nėra reikšmingas, nes determinacijos koeficientas (R^2) mažesnis už 0,25.

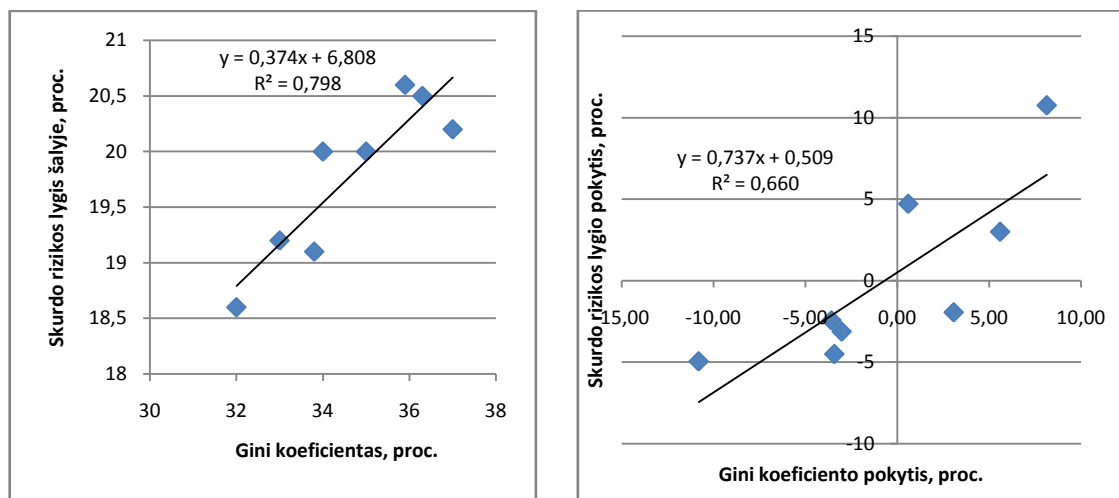


20 pav. Nedarbo lygio ir skurdo rizikos lygio tarpusavio ryšys 2005 – 2009 metais Lietuvoje.

Šaltinis: sudaryta autorės

20 paveiksle pateikiama nedarbo lygio ir skurdo rizikos lygio 2005 – 2009 metais Lietuvoje sąryšio išraiška. Analizuojant pateiktą regresijos lygtį $y=0,080x+19,36$, nustatyta, kad tarp šių rodiklių egzistuoja pastebimas tiesioginis ryšys, koreliacijos koeficientas yra lygus 0,670604. Tiesioginis ryšys rodo, jog didėjant nedarbo lygiui, didėja ir skurdo rizikos lygis. Šiuo atveju determinacijos koeficientas (R^2) yra $0,449 > 0,25$, galima teigti, kad nedarbo lygis paaiškina skurdo rizikos lygio sklaidą 44,9 proc. Faktinė Stjudento kriterijaus reikšmė (1,5648) gauta mažesnė už Stjudento kritinę reikšmę (2,015), todėl galima teigti, kad egzistuojantis tiesinis koreliacijos ryšys, tarp skurdo rizikos lygio, nedarbo lygio nėra reikšmingas 2005 – 2009 metų laikotarpiui.

Antroji regresijos lygtis pateikta tarp nedarbo lygio kitimo tempo ir skurdo rizikos lygio kitimo tempo 2005-2009 metais. Gautas koreliacijos koeficientas 0,85582 rodo, kad tarp minėtų dydžių egzistuoja stiprus ryšys. Determinacijos koeficientas (R^2) yra $0,732 > 0,25$, galima teigti, kad nedarbo lygio kitimo tempas net 73,2 proc. paaiškina skurdo rizikos lygio kitimo tempo sklaidą. Faktinė Stjudento kriterijaus reikšmė (2,3599) gauta didesnė už Stjudento kritinę reikšmę (2,015), todėl galima teigti, kad egzistuojantis tiesinis koreliacijos ryšys, tarp skurdo rizikos lygio ir nedarbo lygio kitimo tempų yra reikšmingas 2005 – 2009 metų laikotarpiui. Taigi skurdo lygio pokyčiai labiau susiję su nedarbo lygio pokyčiais.

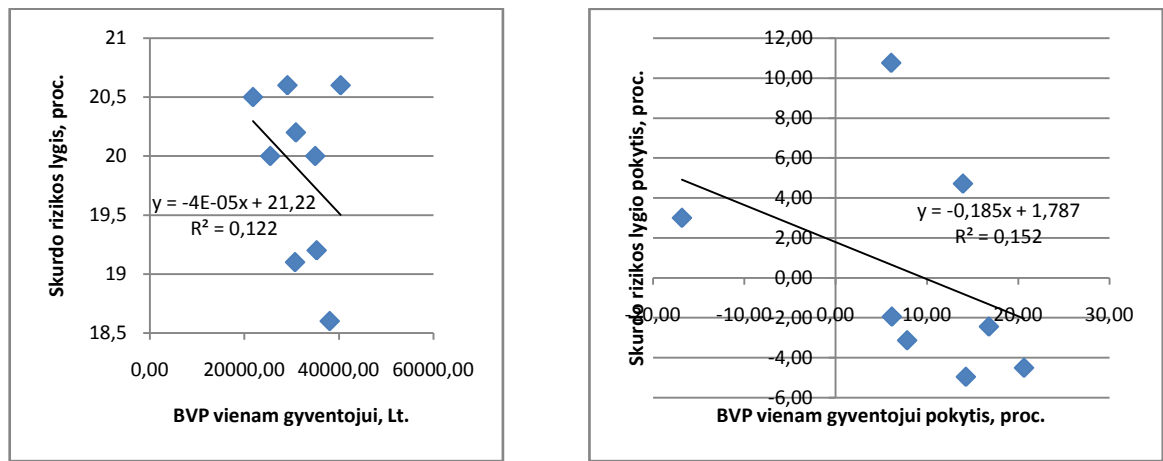


21 pav. Gini koeficiento (pajamų nelygybės) ir skurdo rizikos lygio tarpusavio ryšys 2005 – 2013 metais Lietuvoje.

Šaltinis: sudaryta autorės

21 paveiksle grafiškai pavaizduota skurdo rizikos lygio ir Gini koeficiento priklausomybės. 2005 – 2013 metų laikotarpiu, nustatyta, kad tarp šių rodiklių egzistuoja stiprus tiesioginis ryšys, koreliacijos koeficientas yra lygus 0,82584. Matematinė regresijos lygties išraiška $y=0,374x+6,808$. Determinacijos koeficientas (R^2) $0,798 > 0,25$, ir galima teigti, jog pajamų nelygybė 79,8 proc. paaiškina skurdo rizikos lygio sklaidą. Faktinė Stjudento kriterijaus reikšmė (5,2586) gauta didesnė už Stjudento kritinę reikšmę (1,833), todėl egzistuojantis tiesinis koreliacijos ryšys yra reikšmingas.

Antrame grafike pavaizduota priklausomybė tarp skurdo lygio kitimo tempo ir Gini koeficiento kitimo tempo. Gautas koreliacijos koeficientas 0,81250 rodo, kad tarp šių dydžių egzistuoja stiprus ryšys. Determinacijos koeficientas (R^2) $0,660 > 0,25$. Pajamų nelygybės pokyčiai paaiškina 66 proc. skurdo lygio pokyčių. Faktinė Stjudento kriterijaus reikšmė (5,2586) gauta didesnė už Stjudento kritinę reikšmę (1,833), todėl egzistuojantis tiesinis koreliacijos ryšys yra reikšmingas. Taigi skurdo lygio variacijas geriau paaiškina Gini koeficientas, nei jo pokytis.

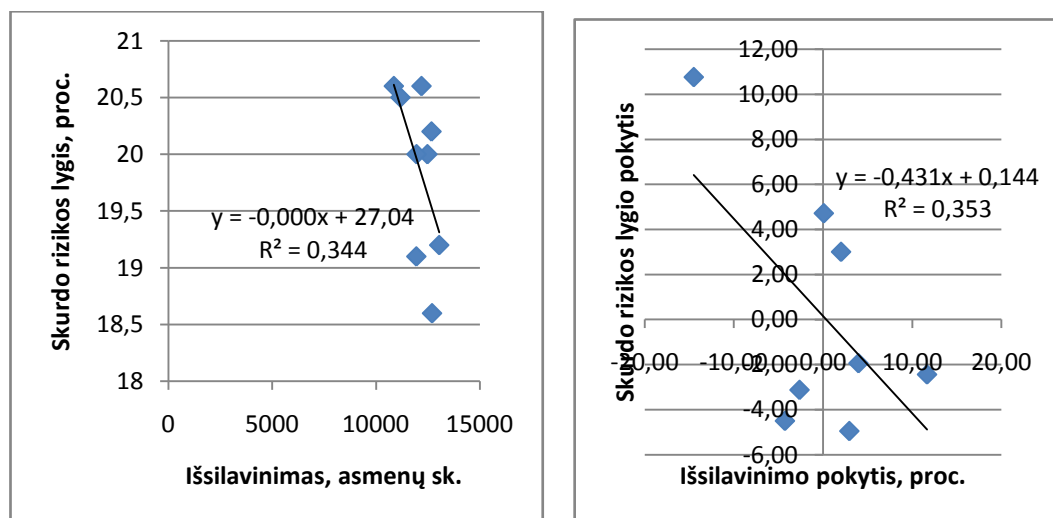


22 pav. BVP vienam gyventojui ir skurdo rizikos lygio tarpusavio ryšys 2005 – 2013 metais Lietuvoje.

Šaltinis: sudaryta autorės

22 paveiksle pateikta BVP vienam gyventojui ir skurdo rizikos lygio priklausomybė. Tarp šių rodiklių nustatytas vidutinio stiprumo atvirkštinis ryšys, tai reiškia, kad vieno požymio reikšmėms didėjant, kito požymio reikšmės mažėja. Koreliacijos koeficientas yra lygus $-0,34952$. Determinacijos koeficientas (R^2) yra $0,122 < 0,25$. Šiems rodikliams nėra tikslinga taikyti regresinę analizę. Tai parodo ir Stjudento kriterijus, kurio faktinė reikšmė ($0,9869$) mažesnė už Stjudento kritinę reikšmę ($1,833$), todėl egzistuojantis atvirkštinis ryšys, tarp skurdo lygio ir BVP vienam gyventojui nėra reikšmingas.

Analizuojant BVP vienam gyventojui ir skurdo rizikos lygio pokyčius, taip pat nustatytas vidutinio stiprumo atvirkštinis ryšys. Koreliacijos koeficientas $-0,39063$. Determinacijos koeficientas (R^2) yra $0,152 < 0,25$. Šiems rodikliams taip pat nėra tikslinga taikyti regresinę analizę. Tai patvirtina ir Stjudento kriterijus, kurio faktinė reikšmė ($1,1223$) mažesnė už Stjudento kritinę reikšmę ($1,833$), todėl egzistuojantis atvirkštinis ryšys nėra reikšmingas.



23 pav. Išsilavinimo ir skurdo rizikos lygio tarpusavio ryšys 2005 – 2013 metais Lietuvoje.

Šaltinis: sudaryta autorės

23 paveiksle pateikiama išsilavinimo ir skurdo rizikos lygio tarpusavio ryšys 2005 – 2013 metais. Plačiau analizuojamas tik aukštasis neuniversitetinis išsilavinimas, kadangi jo ir skurdo lygio ryšys yra pastebimas. Su kitais išsilavinimo lygiais (pagrindinis, aukštasis universitetinis) skurdo lygio tarpusavio ryšys silpnas, o su viduriniu išsilavinimu ryšio nėra. Apskaičiuotas koreliacijos koeficientas $-0,58725$, rodo atvirkštinį pastebimą ryšį. Determinacijos koeficientas (R^2) yra $0,344 > 0,25$, todėl aukštasis neuniversitetinis išsilavinimas 34,4 proc. paaiškina skurdo rizikos lygio sklaidą. Faktinė Stjudento kriterijaus reikšmė (1,9183) gauta didesnė už Stjudento kritinę reikšmę (1,833), todėl atvirkštinis koreliacijos ryšys yra reikšmingas.

Priklausomybė tarp skurdo rizikos lygio kitimo tempo ir išsilavinimo kitimo tempo taip pat yra atvirkštinė ir pastebima, koreliacijos koeficientas – $0,59428$. Determinacijos koeficientas (R^2) yra $0,353 > 0,25$, ir aukštojo neuniversitetinio išsilavinimo pokytis 35,3 proc. paaiškina skurdo lygio pokytį. Faktinė Stjudento kriterijaus reikšmė (1,9547) gauta didesnė už Stjudento kritinę reikšmę (1,833), todėl atvirkštinis koreliacijos ryšys – reikšmingas.

Taigi, nedarbo lygis, pajamų nelygybė, asmenų išsilavinimas įtakoja skurdo rizikos lygį. Nedarbo lygio kitimo tempas tik nuo 2005 metų iki 2009 metų yra susijęs su skurdo lygio kitimo tempu, ir 73,2 proc. paaiškina kitimo variacijas. Vėlesniais metais nelegalus darbas iškreipia rezultatus. Pajamų nelygybė (Gini koeficientas) 79,8 proc. paaiškina skurdo lygio sklaidą. Iš visų išsilavinimo lygių labiausiai susijęs su skurdo lygiu yra aukštasis neuniversitetinis išsilavinimas, jo reikšmėms didėjant, skurdo lygis mažėja, o kitimo tempas 35,3 proc. paaiškina skurdo lygio kitimo tempo variacijas.

3. SKURDO MAŽINIMO KRYPTYS LIETUVOJE

Atlikus santykinio skurdo analizę Lietuvoje ir įvertinus kitimo tendencijas 2005 – 2013 metais, nustatyta, kad didėjant disponuojamos pajamos, augant darbo užmokesčiui, kylant gyvenimo lygiui šalyje, didėja ir skurdo riba. Norint gerinti asmenų gyvenimo kokybę, būtina palaipsniui kelti minimalią algą ir senatvės pensijas.

Socialinės apsaugos ir darbo ministrės A. Pabedinskienės nuomone, skurdo mažinimo sritis reikalauja esminių, kompleksinių sprendimų, nes skurdas yra sudėtingas reiškinys, kurio negalima įveikti tik socialinės apsaugos priemonėmis.

Nustatyta, kad viena iš labiausiai skurstančiųjų gyventojų grupių yra bedarbiai. Lietuvos valstybė turėtų garantuoti, kad galintis dirbti asmuo tinkamą pragyvenimo lygį pirmiausia turėtų užsitikrinti pats, dalyvaujant aktyviai darbo rinkoje. Lietuvos Respublikos Socialinės apsaugos ir Darbo ministerija garantuoja užimtumo rėmimo įstatymo numatytais atvejais ieškantiems darbo asmenims:

- nemokamos informavimo ir konsultavimo paslaugos bei informacija apie laisvas darbo vietas;
- nemokamos darbo biržos paslaugos įdarbinant;
- nemokamas aktyvios darbo rinkos politikos priemonių taikymas nedarbo atveju;
- parama darbo vietoms steigti.

Šalyje aktyviai taikomos užimtumo rėmimo priemonės:

- **Profesinis mokymas ir jo finansavimas.** Bedarbiams ir įspėtiems apie atleidimą iš darbo darbingo amžiaus darbuotojams suteikiama galimybė įgyti ar tobulinti kvalifikaciją arba (ir) įgyti kompetencijų, jeigu tai reikalinga įsidarbinti į laisvas darbo vietas, pradėti dirbti savarankiškai ar įspėtiems apie atleidimą iš darbo darbingo amžiaus darbuotojams pasilikti dirbti jų darbovietėse. Bedarbiams per visą profesinio mokymosi laikotarpį kartą per mėnesį mokama 0,6 Vyriausybės patvirtintos minimaliosios mėnesinės algos (MMA) dydžio stipendija, įvertinant lankytų valandų skaičių. Bedarbiui, kuriam priklauso nedarbo socialinio draudimo išmoka, jo pasirinkimu gali būti mokama nedarbo socialinio draudimo išmokos dydžio mokymo stipendija, pasibaigus minėtos išmokos mokėjimo terminui, likusį laikotarpį mokama 0,5 MMA dydžio mokymo stipendija. Bedarbiams ir įspėtiems apie atleidimą iš darbo darbingo amžiaus darbuotojams apmokamos kelionės į profesinio mokymo vietą ir atgal išlaidos, apgyvendinimo bei privalomojo sveikatos tikrinimo išlaidos. O profesinio mokymo teikėjui, kurį pasirenka pats bedarbis ar įspėtas apie atleidimą iš

darbo darbingo amžiaus darbuotojas, apmokamos patirtos profesinio mokymo paslaugų išlaidos.

- **Remiamas įdarbinimas:**

1. Įdarbinimas subsidijuojant – parama skirta padėti įsidarbinti ir įsitvirtinti darbo rinkoje atskiroms įstatyme nustatytoms, darbo rinkoje papildomai remiamų asmenų grupėms, o sunkią negalią turintiems asmenims – sudaryti specialias sąlygas išlikti darbo rinkoje. Įdarbinimo subsidijuojant trukmė gali būti iki 6 mėn. ir iki 12 mėn. priklausomai nuo papildomai remiamų asmenų grupės arba neterminuotai per visą darbo laikotarpį neįgaliesiems, kuriems nustatytas iki 25 procentų darbingumo lygis arba sunkus neįgalumo lygis ir neįgaliesiems, kuriems nustatytas 30-40 procentų darbingumo lygis arba vidutinis neįgalumo lygis;
2. Darbo įgūdžių įgijimo rėmimas – parama pirmą kartą pradedantiems darbo veiklą pagal įgytą kvalifikaciją, ilgai nedirbusiems ir ilgalaikiams bedarbiams įgyti trūkstamus darbo įgūdžius tiesiogiai darbo vietoje. Darbo įgūdžių įgijimo rėmimo įgyvendinimo trukmė iki 12 mėnesių, kai įdarbinami pirmą kartą pradedantys darbo veiklą pagal įgytą kvalifikaciją ir iki 5 mėnesių, kai įdarbinami kitoms tikslinėms grupėms priklausantys asmenys.
3. Darbo įgūdžių įgijimo sutartis – dvišalė sutartis tarp darbo įgūdžių įgyti norinčio teritorinėje darbo biržoje registruoto jauno asmens ir darbdavio tam tikromis sąlygomis. Asmenims, dirbantiems pagal darbo įgūdžių įgijimo sutartį, darbo užmokestis nemokamas, tačiau šie asmenys, įgydami darbo įgūdžius išsaugo teritorinėje darbo biržoje turėtą statusą ir teises.
4. Darbo rotacija – ieškančių darbo asmenų, registruotų teritorinėse darbo biržose, įdarbinimas darbuotojų laikinam pakeitimui jų tikslinių atostogų metu ar kolektyvinėse sutartyse numatytais atvejais. Darbo rotacijos įgyvendinimo trukmė – iki 12 mėnesių.
5. Viešieji darbai – teritorinių darbo biržų kartu su savivaldybėmis ir darbdaviais organizuojami darbai bedarbiams ir kitiems asmenims, nustatyta tvarka įsiregistravusiems teritorinėje darbo biržoje, laikinai įdarbinti. Tai visuomeniškai naudingi darbai, padėti darbo netekusiems asmenims užsidirbti pragyvenimui. Viešųjų darbų – trukmė per 12 mėn. laikotarpį negali būti ilgesnė kaip 6 mėn.

- **Skiriama nedarbo socialinio draudimo išmoka** - laikina materialinė parama asmenims netekusiems darbo. Nedarbo draudimo išmoka mokama kas mėnesį ir priklauso nuo bedarbio nedarbo draudimo stažo, įgyto iki įsiregistravimo teritorinėje

darbo biržoje dienos. Jei nedarbo draudimo stažas mažesnis negu 25 metai, nedarbo draudimo išmoka mokama 6 mėnesius, jei jis yra nuo 25 iki 30 metų – 7 mėnesius, jei nuo 30 iki 35 metų – 8 mėnesius, jei 35 metai ir daugiau – 9 mėnesius. Mažiausia nedarbo draudimo išmoką sudaro pastovi dalis valstybės remiamų pajamų dydžio ir kintama dalis, kuri priklauso nuo buvusio darbo užmokesčio per paskutinius 36 mėnesius.

Lietuvos Respublika darbo rinkoje papildomai remia bedarbius, kurie turi ar gali turėti sunkumų ieškant darbo dėl nepakankamos kvalifikacijos ar darbo patirties, ilgalaikio nedarbo ar darbingumo praradimo, gali būti papildomai remiami priimant juos į darbą:

- darbingo amžiaus neįgalieji, kuriems nustatytas iki 25 procentų darbingumo lygis arba sunkus neįgalumo lygis;
- darbingo amžiaus neįgalieji, kuriems nustatytas 30–40 procentų darbingumo lygis arba vidutinis neįgalumo lygis;
- darbingo amžiaus neįgalieji, kuriems nustatytas 45–55 procentų darbingumo lygis arba lengvas neįgalumo lygis;
- rūpintiniai, kuriems iki pilnametystės buvo nustatyta rūpyba, kol jiems sukaks 25 metai;
- pirmą kartą pradedantys darbo veiklą pagal įgytą kvalifikaciją;
- ilgalaikiai bedarbiai;
- vyresni kaip 50 metų darbingo amžiaus darbingi asmenys;
- nėščios moterys, vaiko motina (įmotė) arba tėvas (įtėvis), vaiko globėjas, rūpintojas ir asmenys, faktiškai auginantys vaiką (įvaikį) iki 8 metų arba neįgalų vaiką (įvaikį) iki 18 metų, ir asmenys, prižiūrintys sergančius ar neįgaliuosius šeimos narius, kuriems neįgalumo ir darbingumo nustatymo tarnybos prie Socialinės apsaugos ir darbo ministerijos sprendimu nustatyta nuolatinė slauga ar priežiūra;
- grįžę iš laisvės atėmimo vietų ir kurių laisvės atėmimo laikotarpis buvo ilgesnis kaip 6 mėnesiai;
- iki įsiregistravimo teritorinėje darbo biržoje nedirbę 2 ir daugiau metų;
- priklausomi nuo narkotinių, psichotropinių ir kitų psichiką veikiančių medžiagų, baigę psichologinės socialinės ir (ar) profesinės reabilitacijos programas;
- grįžę į Lietuvą nuolat gyventi politiniai kaliniai ir tremtiniai bei jų šeimų nariai (sutuoktinis, vaikai (įvaikiai) iki 18 metų);
- darbingi asmenys iki 29 metų. (<http://www.socmin.lt/lt/darbo-rinka-uzimtumas/uzimtumo-ir-darbo-z6qc.html>)

Lietuvos valstybė suteikia visas reikiamas sąlygas padėti asmenims įsidarbinti. Atrodo, kad priemonės veiksmingos, nes užimtumo lygis didėja, nedarbo lygis mažėja, tačiau analizuojant skurdo rizikos lygį dirbančiųjų tarpe, pastebimas skurdo lygio didėjimas. Viena iš priemonių, kovojant su skurdu, turėtų būti minimalaus atlyginimo didinimas, tačiau ir ši priemonė nesuteikia greito efekto. Nuo 2013 m. sausio 1 d. Lietuvos Respublikos Vyriausybės 2012 m. gruodžio 19 d. nutarimu Nr. 1543 „Dėl minimaliojo darbo užmokesčio didinimo“ (Žin., 2012, Nr. 152-7772) minimalioji mėnesinė alga (MMA) padidinta nuo 850 litų iki 1000 litų. Proporcingas atlygis už kvalifikuotą darbą ir socialinių pašalpų mažinimas asmenims, kurie nesiekia įsitraukti į darbo rinką. Socialinės išmokos dažnai yra didesnės už potencialų darbo užmokestį, kurį žmogus gali gauti įsidarbinęs, tai skatina žmones likti bedarbiais, dirbti nelegaliai. Norint to išvengti, nedarbo draudimo išmokos turi būti mažesnės nei minimalioji mėnesinė alga. Taip pat gerinti galimybes užsiimti individualia veikla, praplėsti veiklos rūšis, kurių nėra veiklos, kuria gali būti verčiamasi turint verslo liudijimą, klasifikatoriuje. Leisti įsigyti verslo liudijimą ilgesniam nei vienerių metų laikotarpiui, taip užtikrinant veiklos tęstinumą, norint gerinti galimybes užsiimti individualia veikla reikėtų peržiūrėti ir sumažinti jos apmokestinimą, ypač įmokas į „Sodrą“. Gerinti investicinę aplinką Lietuvoje, skirti ypatingą dėmesį naujiems verslams remti ir skatinti.

Kita skurstanti gyventojų grupė – pagyvenę žmonės. Siekiant sumažinti skurdą, reikia padėti išlaikyti darbinius įgūdžius, keisti visuomenės ir darbdavių požiūrį į vyresnio amžiaus asmenis, plėtoti paslaugų pagyvenusiems asmenims tinklą ir gerinti jų kokybę, bei pensinio amžiaus žmonės užtikrinti pakankamas pajamas pragyvenimui.

Vaikų skurdo mažinimui pirmiausia reikia stiprinti šeimos statusą. Siekti visuomenėje pozityvių poslinkių, kad mažėtų vaikų, netenkančių tėvų globos, skaičius, o netekę tėvų globos vaikai augtų šeimoje ar šeimai artimoje aplinkoje. Skatinti tėvystę, šeimos vertybes. Labiau remti šeimas auginančias savo vaikus.

Lietuvoje šiuo metu jau pradėta įgyvendinti nemažai skurdą ir socialinę atskirtį mažinančių priemonių, tokių kaip Europos pagalbos labiausiai skurstantiems asmenims fondo paramos priemonės, Vyriausybė patvirtino „Užimtumo programos įgyvendinimo priemonių planą“, kuriame numatytos priemonės, kaip įtraukti ir vyresnio amžiaus, socialinę atskirtį ar ilgalaikę bedarbiystę patiriančius žmones. Subsidijuojamos naujos darbo vietos, asmeninės darbo paieškos konsultacijos, psichologinė pagalba, naujos profesijos įgijimas ar perkvalifikavimas, taip pat kitos pasitvirtinusios priemonės darbo rinkoje leidžia įsitvirtinti daugeliui norinčiųjų. Taip pat šiuo metu kuriamas socialinis modelis, apimantis užimtumo didinimą, darbo santykių reglamentavimo tobulinimą ir socialinio draudimo tvarumą, kuris turėtų padėti pakeisti teisės aktus ir taip suderinti darbo rinkos, socialinio draudimo ir mokesstinės politikos instrumentus siekiant žmonių gerovės. Pradėta globos

įstaigų pertvarka padės tobulinti visą savivaldybių socialinių paslaugų sistemą: bus kuriami kompleksinių paslaugų šeimai ir vaikui modeliai, teikiamos reabilitacijų ir psichologų konsultacijos, neįgalių suaugusių asmenų šeimos nariams – laikino atokvėpio paslaugos, vaikams – dienos centrai. Norima sukurti ir įgyvendinti visiškai novatorišką būdą socialinei globai teikti. Tokiu būdu globojami žmonės bus priartinami prie bendruomenės, skatinama jų integracija į visuomenę.

Apibendrinant, galima teigti, kad siekiant sumažinti skurstančiųjų, pirmiausia reikia pačių skurdžiai gyvenančių asmenų pakeisti požiūrį, daugelis turi suvokti, kad ir patys turi būti suinteresuoti kovoti su skurdu, o ne tik laukti valstybės paramos. Kiekvienas žmogus visų pirma yra pats atsakingas už savo gerovę. Lietuvoje, kaip ir Europoje vyrauja tos pačios skurdo priežastys: nedarbas, nepakankamas išsilavinimas, nepilnos šeimos, mažos ūkių pajamos, didelė vaikų išlaikymo našta. Siekiant mažinti skurdą, pirmenybę reikėtų teikti aktyvioms skurdo mažinimo priemonėms, lygiagrečiai tobulinant ir pasyvias skurdo mažinimo priemones. Valstybė, savivaldybės, nevyriausybinių organizacijų ir piliečiai turi solidarizuotis sprendžiant šią opią šalies problemą.

IŠVADOS

- *Skurdo sampratos vystymasis apėmė kelis šimtmečius. Tobulėjant visuomenei, kito ir skurdo samprata. Tai neigiamas ekonominis ir socialinis reiškinys. Jis riboja žmogaus laisvę ir prigimtines teises bei tolimesnį visuomenės vystymąsi. Skurdas yra glaudžiai susijęs su socialine atskirtimi. Jie paliečia daugelį visuomenės gyvenimo aspektų – fizinių, socialinių, moralinių, psichologinių – todėl ir jų atsiradimo priežastys įvairios.*
- *Darbe išskiriami skurdą įtakojantys veiksniai į socialinius (aukštas nedarbas, nepakankamas darbo užmokestis ir maži atlyginimai, pajamų nelygė, didelės vartojimo išlaidos ir mažos disponuojamos, ekonomikos išsivystymo lygis ir kt.) ir asmeninius (išsilavinimo stygius, nepilnos šeimos, žalingi įpročiai). Visuomenėje, skurdo priežastys įvairios ir jas aiškinti galima skirtingais požiūriais ir aspektais. Egzistuoja objektyvūs ir subjektyvūs veiksniai, vienus lemia aplinkos sąlygos, kiti priklauso nuo paties žmogaus. Priežasčių, dėl kurių Lietuvoje skursta, begalė: dėl emigracijos, kuri didina senų žmonių išlaikymo ir mokesčių našta dirbantiems. Sąlygų ir galimybių mokytis, tobulinti kvalifikaciją, stoka. Žmogaus nenoras mokytis sparčiai kintančiame pasaulyje mažina jo konkurencingumą darbo rinkoje. Šeimos, kaip institucijos, irimą ir skyrības, gyvenimą aplinkoje, skatinančioje skurdo plitimą.*
- *Absoliutaus skurdo sąvoka apibūdinamas absoliutus pragyvenimo minimumas, būtinas pagrindiniams poreikiams (maisto, drabužių, būsto ir kt.) patenkinti.*
- *Santykinis skurdas – tam tikros gyventojų grupės disponuojamų išteklių ir gyvenimo sąlygų matavimas, susiejant juos su bendru gyvenimo lygiu. Naudojama išsivysčiusiose šalyse, kuriose asmeninės pajamos yra palyginti didelės, ir matuojant skurdą, dominuoja ne tiek fiziniai, kiek socialiniai ir kultūriniai skurdo aspektai.*
- *Santykinė skurdo rizikos riba analizuojamu 2005 – 2013 metų laikotarpiu didėjo. Vienam gyvenančiam asmeniui išaugo 142,09 proc., o namų ūkiui 128,28 proc., tai įtakojo didėjančios disponuojamos pajamos, augantis vidutinis darbo užmokestis šalyje, minimalios algos kilimas.*
- *Atlikus analizę, gauta, kad skurdo rizikos lygis šalyje, analizuojamu laikotarpiu padidėjo tik 0,49 procento. Nustatyta, kad labiausiai skursta kaimo gyventojai, vaikai iki 18 metų ir pensininkai. 2005 – 2013 metų laikotarpiu kaimo gyventojų skurdas sumažėjo 8,38 procento, vaikų – 1,1 procento. Pensininkų skurdo lygis išaugo 29,71 procento. Skurdo*

rizikos lygio vidurkis po socialinių išmokų sumažėjo 8,38 procentinio punkto. Nustatyta, kad socialinės išmokos ženkliai mažina skurdo rizikos lygį šalyje.

- *Skurdo rizikos gylis, analizuojamu laikotarpiu, sumažėjo 12,67 procento. Nustatyta, kad skurdas giliausias – Lietuvos kaime, pagrindinė priežastis - nedarbas. Per 2005 – 2013 metų laikotarpį kaime skurdo gylis sumažėjo 20 proc., o mieste – 12,02 proc.*
- *Nustatyta, kad santykinė skurdo rizikos riba kinta kiekvienais metais. Gyvenimo lygiui kylant šalyje, didėja ir skurdo riba. Geriausiai skurdo ribos kitimo variacijas paaiškina vidutinės vartojimo išlaidos, net 96,6 proc., tačiau dėl nepilnų analizuojamo laikotarpio duomenų, priklausomybė nėra išsami. Darbo užmokestis paaiškina 94,1 proc. skurdo rizikos ribos kitimo variacijų, o 69,9 proc. – vidutinės disponuojamos pajamos. Skurdo rizikos ribos kitimo tempai ir minėtų rodiklių kitimo tempai yra ne taip glaudžiai susiję.*
- *Nedarbo lygis, pajamų nelygė, asmenų išsilavinimas įtakoja skurdo rizikos lygį. Nedarbo lygio kitimo tempas tik nuo 2005 metų iki 2009 metų yra susijęs su skurdo lygio kitimo tempu, ir 73,2 proc. paaiškina kitimo variacijas. Vėlesniais metais nelegalus darbas iškreipia rezultatus. Pajamų nelygė (Gini koeficientas) 79,8 proc. paaiškina skurdo lygio sklaidą. Iš visų išsilavinimo lygių, aukštasis neuniversitetinis išsilavinimas labiausiai susijęs su skurdo lygiu, jo reikšmėms didėjant, skurdo lygis mažėja, o kitimo tempas 35,3 proc. paaiškina skurdo lygio kitimo tempo variacijas.*
- *Už savo gyvenimo standartus pirmiausia yra atsakingas pats žmogus, tačiau žmogaus gyvenime yra tam tikri etapai ir situacijos, kai žmogus yra daug labiau pažeidžiamas ir skurdo rizika yra didesnė, tai senatvė, liga, neįgalumas, nėštumas, kūdikio auginimas, darbo netekimas. Skurdą mažinančios kryptys Lietuvoje turėtų būti šios: darbo vietų skaičiaus didinimas, minimalaus darbo užmokesčio ir pensijų kėlimas, proporcingas atlygio nustatymas už kvalifikuotą darbą, socialinių ir nedarbo išmokų mažinimas, siekiant neskatinti žmones likti bedarbiais ar dirbti nelegaliai. Pajamų nelygės mažinimas, šeimos statuso stiprinimas, apsaugant vaikus nuo skurdo. Viešojo susisiekimo, tarp miesto ir kaimo gerinimas.*

LITERATŪROS SĄRAŠAS

1. Atkinson, A. B.; Cantillon, B.; Marlier, E.(2002) *Social Indicators. The EU and Social Inclusion*. Oxford University Press, p. 256.
2. Baršauskienė V., Leliūgnienė I., (2001), monografija „Sociokultūrinis darbas bendruomenėje“, p.6.
3. Blažienė, I. (2002). *Gyventojų pajamos ir jų normalizavimas Lietuvoje*: daktaro disertacija. Vilniaus Gedimino technikos universitetas. Vilnius: Technika, p.155.
4. Blažienė, I.; Zabaraukaitė, R. (2011). Gyventojų pajamos ir jų nelygė Lietuvoje, *Aktualūs socialinės politikos klausimai. Socialinė raida ir politika*, p. 92–123.
5. Bernument, H., Dogan, N., Tansel, A. (2006). Economic performance and unemployment: evidence from an emerging economy. *International Journal of Manpower*, Nr. 27, p. 604-623.
6. Bosch Van Den, K. (2001). *Identifying the Poor*. Ashgate Publishing, p. 3–25
7. Dressley, W. W. , Dos Santos W. W.(2000). *Social and Cultural Dimensions of Hypertension in Brasil: a Review*// *Cad. Saude Publica*, p. 16.
8. Dobravolskas A., (2007) *Skurdo portretas (I)* [Interaktyvus] [žiūrėta 2014-11-05]. Prieiga per internetą:<<http://www.bernardinai.lt/straipsnis/2007-01-12-algis-dobravolskas-skurdo-portretas-i/4813> >.
9. Europos Sąjungos puslapis. [interaktyvus] [žiūrėta 2014-04-09]. Prieiga per Internetą: <http://eurofound.europa.eu/sites/default/files/ef_files/pubdocs/2003/114/lt/1/ef03114lt.pdf>
10. ES struktūrinės paramos poveikio gyvenimo kokybei, socialinės atskirties ir skurdo mažinimui Lietuvoje vertinimas, (2014). [interaktyvus] [žiūrėta 2014-09-09]. Prieiga per Internetą: <http://www.esparama.lt/es_parama_pletra/failai/fm/failai/Vertinimas_ESSP_Neringos/Ataskaitos_2013MVP/Skurdo_vertinimas_galutine_ataskaita.pdf>.
11. Europos ekonominio augimo strategija .[interaktyvus] [žiūrėta 2014-09-09]. Prieiga per Internetą < http://ec.europa.eu/europe2020/europe-2020-in-your-country/lietuva/country-specific-recommendations/index_en.htm>.
12. Ekonomikos žodynas.[interaktyvus] [žiūrėta 2014-09-06]. Prieiga per Internetą <<http://www.ekonomika.lt/ekonomikos-terminu-zodynas/absolutus-skurdas>>.
13. Gyventojų pajamų nelygybės tyrimas. [interaktyvus] [žiūrėta 2014-04-09]. Prieiga per Internetą <<http://www.socmodelis.lt/wp-content/uploads/II-8.pdf>>
14. Keršienė R.(2011) *Skurdas ir jo priežastys Lietuvoje*. Kauno technologijos universitetas, *Ekonomika ir vadyba*, p.16.

15. Karpuškienė, V. (1997). *Skurdo analizės metodologinės prielaidos: užsienio šalių patirtis*. Ekonomika: mokslo darbai, p. 71-80
16. *Knyga 2004-2008 m. Seimo nariams ir rinkėjams* (2004). Vilnius: Lietuvos laisvosios rinkos institutas.
17. Kokybinis Eurobarometro tyrimas. [interaktyvus] [žiūrėta 2014-10-03]. Prieiga per Internetą <http://www.europarl.europa.eu/pdf/eurobarometre/2011/2011_04_01/consensus_conference_p_overtly_report_lt.pdf>
18. Lazutka R., (2013). *Skurdo „veidas“ Lietuvoje ir skurstančiųjų stigmatizacija*. [Interaktyvus] [žiūrėta 2014-11-05]. Prieiga per internetą: <[http://stopskurdas.lt/downloads/Romas-Lazutka_Skurdo-veidas-Lietuvoje-ir-skurstanciuju-stigmatizacija\(3\).pdf](http://stopskurdas.lt/downloads/Romas-Lazutka_Skurdo-veidas-Lietuvoje-ir-skurstanciuju-stigmatizacija(3).pdf) >
19. Lazutka R., Gruževskis B., Kondratienė S., Ilgius V., Sakadolskis R. (2014). *Projekto „Telkiamės skurdo mažinti“ metodika: skurdas ir socialinė atskirtis, lėšų telkimas, advokacija ir komunikacija*. [interaktyvus] [žiūrėta 2014-10-02]. Prieiga per internetą: <<http://stopskurdas.lt/downloads/pts-metodika.pdf>>
20. Lietuvos Respublikos Socialinės apsaugos ir darbo ministerija. [interaktyvus] [žiūrėta 2014-10-09]. Prieiga per internetą <http://www.socmin.lt/lt/darbo-rinka-uzimtumas/uzimtumo-ir-darbo-z6qc.html>
21. Lietuvos Statistikos departamentas, skurdo riba. [interaktyvus] [žiūrėta 2014-10-15]. Prieiga per Internetą <http://osp.stat.gov.lt/web/guest/statistiniu-rodikliuanalize?portletFormName=visualization&hash=223c4f5e-1aa2-4009-8a86-af0ce47092b9>
22. Lietuvos Statistikos departamentas, skurdo rizikos lygis pagal gyvenamą vietą. [interaktyvus] [žiūrėta 2014-10-04]. Prieiga per Internetą <<http://osp.stat.gov.lt/web/guest/statistiniu-rodikliuanalize?portletFormName=visualization&hash=c9955a4d-837f-483a-b1eb-0c0abae6c3bb>>
23. Lietuvos Statistikos departamentas, skurdo rizikos lygis pagal amžių. [interaktyvus] [žiūrėta 2014-10-04]. Prieiga per Internetą <<http://osp.stat.gov.lt/web/guest/statistiniu-rodikliuanalize?portletFormName=visualization&hash=4911e5ea-bf61-4714-beaa-4bc1e0482b57> >
24. Lietuvos Statistikos departamentas, skurdo rizikos lygis pagal namų ūkio tipą. [interaktyvus] [žiūrėta 2014-10-04]. Prieiga per Internetą <<http://osp.stat.gov.lt/web/guest/statistiniu-rodikliuanalize?portletFormName=visualization&hash=c9135ea9-c0a9-4b22-95f0-0d9fdeb0e934>>
25. Lietuvos Statistikos departamentas, skurdo rizikos gylysis pagal gyvenamą vietą. [interaktyvus] [žiūrėta 2014-10-04]. Prieiga per Internetą <<http://osp.stat.gov.lt/web/guest/statistiniu-rodikliuanalize?portletFormName=visualization&hash=c2c50013-a05d-4d2c-9efc-e7ba7fba043a>>

26. Lietuvos Statistikos departamentas, skurdo rizikos gylis pagal amžių. [interaktyvus] [žiūrėta 2014-10-04]. Prieiga per Internetą < <http://osp.stat.gov.lt/web/guest/statistiniu-rodikliu-analize?portletFormName=visualization&hash=d497ebb4-1887-4e6f-9b7a-e933cc025680> >
27. Lietuvos Statistikos departamentas, gyventojų migracija. [interaktyvus] [žiūrėta 2014-10-04]. Prieiga per Internetą < <http://osp.stat.gov.lt/web/guest/statistiniu-rodikliu-analize?portletFormName=visualization&hash=55d7dd27-739d-4702-b08e-acfcfa958309> >
28. Lietuvos Statistikos departamentas, nedarbo lygis. [interaktyvus] [žiūrėta 2014-10-04]. Prieiga per Internetą < <http://osp.stat.gov.lt/web/guest/statistiniu-rodikliu-analize?portletFormName=visualization&hash=7131a78c-7821-41ff-b06d-9e74188d1295> >
29. Lietuvos Statistikos departamentas, vidutinis metinis darbo užmokestis. [interaktyvus] [žiūrėta 2014-10-04]. Prieiga per Internetą < <http://osp.stat.gov.lt/web/guest/statistiniu-rodikliu-analize?portletFormName=visualization&hash=77bcd661-ae9-4828-9809-e158baf3bf3e> >
30. Matuzienė S. (2002). *Kai kurie tarpusavio ryšio analizės metodai*. – Akademija, p. 8 .
31. NVO ir skurdo mažinimo politika, [interaktyvus] [žiūrėta 2014-04-09]. Prieiga per Internetą <www.3sektorius.lt/docs/NVOataskaita_2013-01-17_15_25_09.do> .
32. Nacionalinė mokėjimo agentūra. [interaktyvus] [žiūrėta 2014-04-09]. Prieiga per Internetą <<https://www.nma.lt/index.php/parama/lietuvos-kaimo-pletros-2007-2013-m-programa/apie-programa/17>> .
33. O'Boyle, E., ir O'Boyl, M. (2012). Global poverty, hunger, death, and disease. *International Journal of Social Economics*, Nr. 39, p. 4-17.
34. Pasaulio bankas. [interaktyvus] [žiūrėta 2014-04-15]. Prieiga per Internetą: <http://www.wds.worldbank.org/external/default/WDSContentServer/IW3P/IB/2000/02/24/000094946_99031911030079/Rendered/PDF/multi_page.pdf>
35. Pasaulio bankas. [interaktyvus] [žiūrėta 2014-04-15]. Prieiga per Internetą: <http://www.wds.worldbank.org/servlet/WDSContentServer/WDSP/IB/1993/11/01/000009265_3970716140957/Rendered/PDF/multi0page.pdf> .
36. Projekto „Telkiamės skurdo mažinti“ metodika: skurdas ir socialinė atskirtis, lėšų telkimas, advokacija ir komunikacija, [interaktyvus] [žiūrėta 2014-03-05]. Prieiga per Internetą <<http://stopskurdas.lt/downloads/pts-metodika.pdf>>
37. Politinių priemonių vaikų skurdo problemoms spręsti teminis tyrimas. [interaktyvus] [žiūrėta 2014-04-09]. Prieiga per Internetą <<http://ec.europa.eu/social/main.jsp?catId=738&langId=lt&pubId=67&type=2&furtherPubs=yes>> .

38. Rudzkienė, V. (2005). *Socialinė statistika*. Vilnius: Mykolo Romerio universiteto leidybos centras.
39. Ravallion, M. *Poverty Lines in Theory and Practice*. Working Paper No. 133. The World Bank, 1998. 53 p. Prieiga per internetą: <http://www-wds.worldbank.org/external/default/WDSContentServer/IW3P/IB/2000/02/24/000094946_99031911030079/Rendered/PDF/multi_page.pdf>.
40. Rudzkienė, V. (2005). *Socialinė statistika*. Vilnius: Mykolo Romerio universitetas
41. Skae, F. O., Barclay B. (2008). Managing the linkage between export development and poverty reduction: An effective framework. *Management Decision*, Nr. 45, p. 1208-1223.
42. Smith, N. (2010). Economic inequality and poverty: where do we go from here? *International Journal of Sociology and Social Policy*, Nr. 30, p. 127-139.
43. Sen, A. (2000). *Social Exclusion: Concept, Application and Scrutiny*: 14p. Prieiga per internetą http://www.adb.org/Documents/Books/Social_Exclusion/
44. Skučienė D. (2008). *Pajamų nelygybė Lietuvoje*. Filosofija. Sociologija. T. 19. Nr. 4, p. 22–33.
45. Šileika A., Zabarauskaitė R.(2009), Skurdas: metodologijos klausimai ir lygis Lietuvoje.
46. Šileika, A., Blažienė, I. (2000). Lietuvos gyventojų pajamos ir skurdo problema. *Ekonomika: mokslo darbai*, 51, p. 136-144.
47. Šileika, A., Blažienė, I. (2000). Gyventojų pajamų diferenciacija ir skurdas Lietuvoje
48. Šileika, A. (2011). 20 metų socialinės politikos tyrimų baruose. *Aktualūs socialinės politikos klausimai: socialinė raida ir politika* (p. 7–30). Vilnius: Lietuvos socialinių tyrimų centro Darbo ir socialinių tyrimų institutas.
49. World Bank, „Poverty and Inequality Analysis“. Poverty Reduction and Equity, 2011; Kristian Niemetz. A New Understanding of Poverty: Poverty Measurement and Policy Implications. 2011
50. Vainienė R. „Ekonomikos terminų žodynas“ Vilnius, 2005, Tyto alba
51. Zabarauskaitė, R. Skurdo matavimas ir mažinimo kryptys Lietuvoje. Daktaro disertacija (Ekonomika, 04S).Technika. 2008, p.166.

PRIEDAI

1 PRIEDAS

Skurdo rizikos lygio kitimo dinamika 2005 -2013 metais

		2005 metai	2006 metai	2007 metai	2008 metai	2009 metai	2010 metai	2011 metai	2012 metai	2013 metai
Didėjimo tempas (proc.)										
3	---									
2	---									
1	---									
Iasmens	---									
Pensininkų	---									
Bedarbių	---									
Dirbančiųjų	---									
Kaino	---									
Miesto	---									
Šalyje	---									
	Bazinis									
	Grandininis									
	Bazinis									
	Grandininis									
	Bazinis									
	Grandininis									
	Bazinis									
	Grandininis									
	Bazinis									
	Grandininis									
	Bazinis									
	Grandininis									
	Bazinis									
	Grandininis									
	Bazinis									
	Grandininis									
	Bazinis									
	Grandininis									
	Bazinis									
	Grandininis									
	Bazinis									
	Grandininis									

- 1- Vieno suaugusio asmens su vienu ar daugiau vaikų
2- Dviejų suaugusių asmenų su trim ir daugiau vaikų
3- Vaikų iki 18 metų

Šaltinis: sudaryta autorės pagal Statistikos departamento prie LR Vyriausybės duomenis

2 PRIEDAS

Vidutinių disponuojamų pajamų asmeniui ir skurdo rizikos ribos reikšmių bei grandinio kitimo tempo dinamika

M etai	Vidutinės disponuojamos pajamos, Lt.	Vidutinių disponuojamų pajamų grandininis kitimo tempas, proc.	Sku rdo rizikos riba, Lt	Skurdo rizikos ribos grandininis kitimo tempas, proc.
2005	601,1	-	335	-
2006	767,3	27,65	437	30,45
2007	952,1	24,08	566	29,52
2008	1133,2	19,02	720	27,21
2009	983,5	-13,21	831	15,42
2010	894,2	-9,08	710	-14,56
2011	1016,5	13,68	666	-6,20

Šaltinis: sudaryta autorės pagal Statistikos departamento prie LR Vyriausybės duomenis

Vidutinio mėnesio neto darbo užmokesčio ir skurdo rizikos ribos reikšmių bei grandinio kitimo tempo dinamika

M etai	Vidutinis mėnesio neto darbo užmokestis, (Lt/mėn.)	Vidutinio mėnesio neto darbo užmokesčio grandininis kitimo tempas, proc.	Skurdo rizikos riba, Lt	Skurdo rizikos ribos grandininis kitimo tempas, proc.
2005	916,7	-	335	-
2006	1 092,9	17,94	437	30,45
2007	1 351,9	19,38	566	29,52
2008	1 650,9	26,17	720	27,21
2009	1 602,0	-0,85	831	15,42
2010	1 552,4	-4,20	710	-14,56
2011	1 594,6	2,83	666	-6,20
2012	1 651,4	2,87	749	12,46
2013	1 730,2	3,10	811	8,28

Šaltinis: sudaryta autorės pagal Statistikos departamento prie LR Vyriausybės duomenis

Vidutinių vartojimo išlaidų, tenkančių vienam namų ūkio nariui per mėnesį, ir skurdo rizikos ribos reikšmių bei grandinio kitimo tempo dinamika

ai	Met	Vidutinės vartojimo išlaidos, tenkančios vienam namų ūkio nariui per mėnesį, Lt	Vidutinių vartojimo išlaidų, tenkančių vienam namų ūkio nariui per mėnesį, grandininis kitimo tempas, proc.	Skurdo rizikos riba, Lt	Skurdo rizikos ribos grandininis kitimo tempas, proc.
	2005	610	-	335	-
	2006	693	13,61	437	30,45
	2007	793	14,43	566	29,52
	2008	849	7,06	720	27,21
	2012	854	0,59	749	4,03

Šaltinis: sudaryta autorės pagal Statistikos departamento prie LR Vyriausybės duomenis

Nedarbo lygio ir skurdo rizikos lygio reikšmių ir grandinių kitimo tempų dinamika

Metai	Nedarbo lygis (proc.)	Nedarbo lygio grandininis kitimo tempas, proc.	Skurdo rizikos lygis šalyje, proc.	Skurdo rizikos lygio grandininis kitimo tempas, proc.
2005	7,1	-	20,5	-
2006	4,9	-30,99	20	-2,44
2007	4,4	-10,20	19,1	-4,50
2008	9	104,55	20	4,71
2009	16,6	84,44	20,6	3,00
2010	17,5	5,42	20,2	-1,94
2011	14,1	-19,43	19,2	-4,95
2012	13,3	-5,67	18,6	-3,12
2013	11,8	-11,28	20,6	10,75

Šaltinis: sudaryta autorės pagal Statistikos departamento prie LR Vyriausybės duomenis

Gini koeficiento ir skurdo rizikos lygio reikšmių ir grandinių kitimo tempų dinamika

Metai	Gini koeficiento reikšmė, proc.	Gini koeficiento reikšmės grandininis kitimo tempas, proc.	Skurdo rizikos lygis šalyje, proc.	Skurdo rizikos lygio grandininis kitimo tempas, proc.
2005	36,3	-	20,5	-
2006	35	-3,58	20	-2,44
2007	33,8	-3,43	19,1	-4,50
2008	34	0,59	20	4,71
2009	35,9	5,59	20,6	3,00
2010	37	3,06	20,2	-1,94
2011	33	-10,81	19,2	-4,95
2012	32	-3,03	18,6	-3,12
2013	34,6	8,13	20,6	10,75

Šaltinis: sudaryta autorės pagal Statistikos departamento prie LR Vyriausybės duomenis

BVP vienam gyventojui ir skurdo rizikos lygio reikšmių ir grandinių kitimo tempų dinamika

Metai	BVP vienam gyventojui, litais (to meto kainomis)	BVP vienam gyventojui grandininis kitimo tempas, proc.	Skurdo rizikos lygis šalyje, proc.	Skurdo rizikos lygio grandininis kitimo tempas, proc.
2005	21791,22	-	20,5	-
2006	25452,44	16,80	20	-2,44
2007	30708,84	20,65	19,1	-4,50
2008	34994,39	13,96	20	4,71
2009	29097,33	-16,85	20,6	3,00
2010	30890,30	6,16	20,2	-1,94
2011	35300,31	14,28	19,2	-4,95
2012	38066,71	7,84	18,6	-3,12
2013	40 385,94	6,09	20,6	10,75

Šaltinis: sudaryta autorės pagal Statistikos departamento prie LR Vyriausybės duomenis

Išsilavinimo ir skurdo rizikos lygio reikšmių ir grandinių kitimo tempų dinamika

Metai	Aukštasis neuniversitetinis išsilavinimas, asmenų sk.	Aukštojo neuniversitetinio išsilavinimo grandininis kitimo tempas, proc.	Skurdo rizikos lygis šalyje, proc.	Skurdo rizikos lygio grandininis kitimo tempas, proc.
2005	11173	-	20,5	-
2006	12475	11,65	20	-2,44
2007	11940	-4,29	19,1	-4,50
2008	11949	0,08	20	4,71
2009	12189	2,01	20,6	3,00
2010	12672	3,96	20,2	-1,94
2011	13044	2,94	19,2	-4,95
2012	12698	-2,65	18,6	-3,12
2013	10855	-14,51	20,6	10,75

Šaltinis: sudaryta autorės pagal Statistikos departamento prie LR Vyriausybės duomenis